

ตำราห

เครื่องราชอิสริยาภรณ์ชั้นที่ ๒๕



เจ้าราชพิมพ์แห่งแรกในการพระราชทานเพลิงศพ  
พระบรมเชษฐาธิราช (เจ้าฟ้าจักรพงษ์ภูวนาถ กรมหลวงพิษณุโลกประชานาถ)  
ณ เมรุวัดสมณภูมิกษัตริย์าราม  
วันที่ ๑๘ พฤศจิกายน พ.ศ. ๒๔๙๕



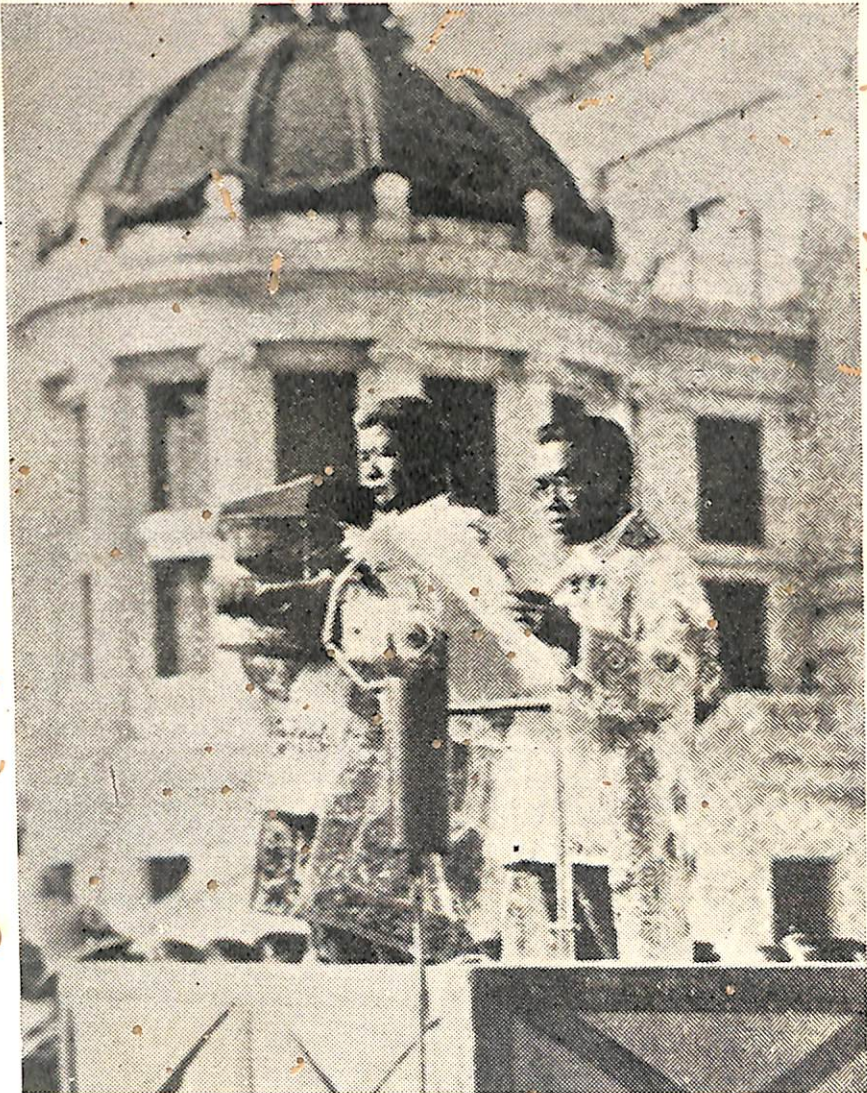


## ปรารภ

ในการพระราชทานเพลิงศพคุณพ่อครั้ง<sup>๕๕</sup> นี้ ทุก ๆ ได้คำนึงถึง  
หนังสือที่จะพิมพ์แจกเป็นที่ระลึกแก่ท่านผู้ดวงดับไปแล้ว พร้อมใจกัน  
เห็นว่าไม่มีเรื่องใดที่จะเหมาะไปกว่า “ตำนานเครื่องราชอิสริยาภรณ์  
ไทย” เพราะเป็นหนังสือที่ยังไม่แพร่หลายนัก ซึ่งเห็นว่าควรจะได้  
ทราบกันให้ตลอดโดยทั่วไปอย่างย่อ ๆ ด้วยประการหนึ่ง และหวังว่า  
คงจะเป็นประโยชน์แก่ผู้ได้รับไปเป็นอันมาก กับอีกประการหนึ่ง  
คุณพ่อได้เคยรับราชการอันเกี่ยวข้องกับหน้าที่นานาหลายสมัย จึง  
ตกลงใจที่จะพิมพ์หนังสือเรื่องนชนเพื่อสนองพระคุณในครั้งสุดท้าย ได้  
ไปเรียน ท่าน ผู้ใหญ่ ในกองประกาศิต กรมเดชาธิการคณะรัฐมนตรี  
(ดำรงนายกรัฐมนตรี) ให้ทราบถึงความประสงค์ ท่านก็มีความเห็นดี  
ด้วย และยอมรับเขียนให้ทั้งหมด ทั้งนับเป็นพระคุณอย่างที่สุด

กุศลใด ๆ ที่ทำในครั้ง<sup>๕๕</sup> นี้ หากมีทางที่คุณพ่อจะทราบได้ ของง  
รับส่วนกุศล ซึ่งดู ๆ อุกฤษฐาต์ของพระคุณในครั้งที่สุดท้าย.





อ่านประกาศดำเนินกระแสน์พระบรมราชโองการ  
พระราชทานรัฐธรรมนูญ เปลี่ยนการปกครองครั้งแรก  
เมื่อวันที่ ๑๐ ธันวาคม พ.ศ. ๒๔๗๕



## คำนำ

ในการพระราชทานเพลิงศพพระบริรักษ์กฤษฏีกา (ศุภร คำติกร) ค.ม., จ.ช. ข้าราชการบำนาญ กรมเลขาธิการคณะรัฐมนตรี ตั้งศักดิ์ ตำแหน่งนายกรัฐมนตรี ซึ่งกำหนดในเดือนพฤศจิกายน ปี บุตรของคุณพระปรารภใครจะได้พิมพ์หนังสือเรื่องเครื่องราชอิสริยาภรณ์ไทย แจกในงาน ข้าพเจ้ารับเขียนให้ เพราะเห็นว่าหนังสือจะเป็นอนุสรณ์ที่ คุณพระได้เคยดำรงตำแหน่งหัวหน้ากองอาட்சกษณ์มาสมัยหนึ่ง

พระบริรักษ์กฤษฏีกาได้ดำรงตำแหน่งหัวหน้ากองอาட்சกษณ์ ซึ่งปัจจุบันนี้เรียกว่า กองประกาศิต เป็นคนแรก ตั้งแต่กรมพระอาட்சกษณ์ เปลี่ยนแปลงมาเป็นกองอาட்சกษณ์ เคยเป็นผู้บังคับบัญชาของข้าพเจ้า และก่อนนั้นไปก็ร่วมตั้งศักดิ์เคยด้วยกันมาตั้งแต่กระทรวงมูรชาธร และกรมราชเลขาธิการ คุณพระเคยให้ความรู้ความเข้าใจในระเบียบ ประเพณีราชการแก่ข้าพเจ้า นับเป็นชั้นครูอาจารย์ ซึ่งข้าพเจ้าควร ตำนองคุณในโอกาสสุดท้ายนี้

หวังว่าหนังสือเรื่องเครื่องราชอิสริยาภรณ์ไทยนี้จะเป็นประโยชน์ แก่ผู้อ่านตามสมควร และขออภัยอนันต์จ้ดแจ้งเพื่อความดุษฎีแก่ พระบริรักษ์กฤษฏีกาตามสมควรแก่ศศิภพนี้ ๆ เทอญ.

หลวงบรรเจิดอักษรการ

๑๕ ตุลาคม ๒๔๙๕



## เรื่องเครื่องราชอิสริยาภรณ์ไทย

---

เครื่องราชอิสริยาภรณ์ไทย แยกออกได้เป็น ๒ ประเภท คือ

๑. เครื่องราชอิสริยาภรณ์สำหรับบำเหน็จในราชการ
๒. เครื่องราชอิสริยาภรณ์สำหรับบำเหน็จในพระองค์พระมหากษัตริย์

นอกจากนี้ยังมีเหรียญราชอิสริยาภรณ์อีกมาก ซึ่งนับเป็นเครื่องราชอิสริยาภรณ์ด้วย แยกออกได้เป็น ๔ ประเภท คือ

๑. เหรียญสำหรับบำเหน็จจตุรดา
๒. เหรียญสำหรับบำเหน็จในราชการ
๓. เหรียญสำหรับบำเหน็จในพระองค์พระมหากษัตริย์
๔. เหรียญที่ระลึก

## เครื่องราชอิสริยาภรณ์

---

เครื่องราชอิสริยาภรณ์สำหรับบำเหน็จในราชการ

---

๑. เครื่องขัตติยราชอิสริยาภรณ์อันมีเกียรติคุณรุ่งเรืองยิ่งมหาจักรีบรมราชวงศ์ ตีพิมพ์เมื่อ พ.ศ. ๒๔๒๕ มีทั้งฝ่ายหน้าและ



ฝ่ายใน ฝ่ายหน้าดวงตราห้อยสายสร้อยสวมคอ คาราประดับที่อก  
 เต็มเบื้องซ้าย และมีดวงตราห้อยสายสะพายตั้งเหลือง สะพายมา  
 ซ้ายเฉียงตรงทางขวา ฝ่ายในเพิ่มแพรแถบรูปแม่ตงปอ ใช้กับดวงตรา  
 แทนสายสร้อย ประดับเสื้อที่หน้ามาซ้ายได้อีกอย่างหนึ่ง ใช้อักษร  
 ย่อ ม.จ.ก.

เครื่องชดชยราชอิสริยาภรณ์ นพระราชทานพระบรมวงศานุวงศ์  
 ซึ่งสืบเนื่องตามพระราชวงศ์โดยตรงในพระบาทสมเด็จพระพุทธยอดฟ้า  
 จุฬาโลกย์และผู้ที่ซึ่งพระบรมวงศานุวงศ์ได้ทรงเสกสมรสด้วย เจ้าหรือ  
 ประมุขของต่างประเทศอาจได้รับพระราชทานเครื่องชดชยราชอิสริยา  
 ภรณ์

ผู้ได้รับพระราชทานเครื่องชดชยราชอิสริยาภรณ์ น พระราชทาน  
 ประกาศนียบัตรเป็นสำคัญ เครื่องชดชยราชอิสริยาภรณ์ นต้องตั้งกัน  
 เมื่อวាយชนม์ หรือถูกเวียกคั้น

๒. เครื่องราชอิสริยาภรณ์อันเป็นโบราณมงคลนพรัตน์ราชวรา  
ภรณ์ สร้างขึ้นเมื่อราว พ.ศ. ๒๔๐๑ หรือ ๒๔๐๒ มีทั้งฝ่าย  
 หน้าและฝ่ายใน ฝ่ายหน้าดวงตราห้อยด้วยสายตั้งเหลืองริมเขี้ยว  
 ริมแดงริมเงินคั้น สะพายมาขวาเฉียงตรงทางซ้าย คาราประดับ  
 ที่อกเต็มเบื้องซ้าย ฝ่ายในเพิ่มแพรแถบรูปแม่ตงปอ ใช้กับดวงตรา



แทนด้วยสะพาน ประดับเศวตฉัตรหน้าซ้ายได้อีกอย่างหนึ่ง ใช้อักษร  
ย่อ น.ร.

เครื่องราชอิสริยาภรณ์ พระราชทาน พระบรมวงศ์ผู้ใหญ่ และ  
ข้าราชการชั้นผู้ใหญ่ ผู้ซึ่งจะได้รับพระราชทานเครื่องราชอิสริยาภรณ์  
นั้นจะต้องเป็นพหุชยามกะ

ผู้ได้รับพระราชทานเครื่องราชอิสริยาภรณ์ พระราชทาน  
ประกาศนียบัตรเป็นสำคัญ เครื่องราชอิสริยาภรณ์นั้นต้องตั้งคืนเมื่อ  
ถวายชนม์ หรือถูกเรียกคืน

๓. เครื่องราชอิสริยาภรณ์จุลจอมเกล้า ฝ่ายหน้า สร้างขึ้น  
เมื่อ พ.ศ. ๒๔๑๖ ฝ่ายใน สร้างขึ้นเมื่อ พ.ศ. ๒๔๓๖ แบ่ง  
เป็น ฝ่ายหน้า ๓ ชั้น (๗ ชนิด) ฝ่ายใน ๔ ชั้น (๕ ชนิด)

ชั้นที่ ๑

ปฐมจุลจอมเกล้าวิเศษ มีดวงตราห้อยสายสร้อยดมทับมา  
๒ ข้าง หรือห้อยสายสะพานดัมพู สะพานบ่าซ้ายเฉียงลงทางขวา  
ดาราประดับที่อกเสื้อเบื้องซ้าย และมีตราศรคิยานุจุลจอมเกล้าประดับ  
ที่หน้าอกเสื้อเบื้องซ้ายเป็นตราวิเศษ ใช้อักษรย่อ ป.จ.จ.

ปฐมจุลจอมเกล้า มีทั้งฝ่ายหน้าและฝ่ายใน ฝ่ายหน้าดวงตรา  
ห้อยสายสร้อย หรือสายสะพาน และดาราอย่างปฐมจุลจอมเกล้า



วิเศษ แต่ไม่มีคราดคิยานุจุดจอมเกล้า ฝ้ายในเพิ่มแพรแถบรูป  
แมลงปอ ใช้กับดวงตราแทนสายสะพาย ประดับเสื้อที่หน้าบ่าซ้ายได้  
อีกอย่างหนึ่ง แต่ไม่มีสายสร้อย ใช้อักษรย่อ ป.จ.

๕๘  
ชนิดที่ ๒

ทุติยจุดจอมเกล้าวิเศษ มีทั้งฝ้ายหน้าและฝ้ายใน ฝ้ายหน้า  
ดวงตราห้อยแพรแถบสวมคอ คาราประดับที่อกเสื้อเบื้องซ้าย ฝ้าย  
ในดวงตราห้อยสายสะพาย สายสะพายบ่าซ้ายเฉียงลงทางขวา กับมีแพร  
แถบรูปแมลงปอใช้กับดวงตราแทนสายสะพายได้ อีกอย่างหนึ่ง แต่  
ไม่มีคารา ใช้อักษรย่อ ท.จ.ว.

ทุติยจุดจอมเกล้า มีทั้งฝ้ายหน้าและฝ้ายใน ฝ้ายหน้าดวงตรา  
ห้อยแพรแถบสวมคอ ฝ้ายในดวงตราห้อยแพรแถบรูปแมลงปอ  
ประดับเสื้อที่หน้าบ่าซ้าย ใช้อักษรย่อ ท.จ.

๕๙  
ชนิดที่ ๓

คิยานุจุดจอมเกล้าวิเศษ มีดวงตราห้อยแพรแถบ มีแพรแถบ  
รูปดอกไม้ คิยบนแถบ ประดับที่หน้าอกเสื้อเบื้องซ้าย ใช้อักษรย่อ  
ค.จ.ว.

คิยานุจุดจอมเกล้า มีทั้งฝ้ายหน้าและฝ้ายใน ฝ้ายหน้าดวงตรา  
ห้อยแพรแถบอย่างคิยานุจุดจอมเกล้าวิเศษ แต่ไม่มีแพรแถบรูป



ดอกไม้ ฝ้ายในดวงตราห้อยแพรแถบรูปแมลงปอ ประดับเสื้อที่หน้า  
บ่าซ้าย ใช้อักษรย่อ ต.จ.

ศศิยานุจุดจอมเกล้า เป็นตราเงินห้อยแพรแถบอย่างศศิยานุจุดจอม  
เกล้าฝ้ายหน้า ใช้อักษรย่อ ต.อ.จ.

๒๑  
ชนิด ๕

จตุตถจุตจอมเกล้า เป็นตราฝ้ายใน ดวงตราเป็นเงินกาไหล่ทอง  
ห้อยแพรแถบรูปแมลงปอ ประดับเสื้อที่หน้าบ่าซ้าย ใช้อักษรย่อ  
จ.จ.

เครื่องราชอิสริยาภรณ์ พระราชทาน ผู้ที่ ทรง พระราช ดำริ เห็น  
สมควร เจ้าหรือผู้มีเกียรติของต่างประเทศอาจได้รับพระราชทาน  
แต่ไม่เกี่ยวกับการตั้งตระกูลเครื่องราชอิสริยาภรณ์

ผู้ได้รับพระราชทานเครื่องราชอิสริยาภรณ์ พระราชทาน  
ประกาศนียบัตรเป็นสำคัญ เว้นแต่ฝ่ายหน้าที่ได้รับปฐมจุตจอมเกล้า  
แถวเดือนชนรพปฐมจุตจอมเกล้าพิเศษ หรือได้รับทุติยจุตจอมเกล้า  
แถวเดือนชนรพทุติยจุตจอมเกล้าพิเศษ ไม่มีประกาศนียบัตร เครื่อง  
ราชอิสริยาภรณ์ต้องตั้งคนเมื่อเดือนชน วายชนม์ หรือถูกเรียกคืน  
เครื่องราชอิสริยาภรณ์ สำหรับฝ่ายหน้า มีการตั้งตระกูล  
ดังนี้

ก. เมื่อบิดาได้รับปฐมจุตจอมเกล้าพิเศษ บุตรชายใหญ่จะได้  
รับตราตั้งตระกูลตั้งแต่บิดายังมีชีวิตอยู่ และให้ได้รับตั้งต่อกันไป  
จนกว่าจะหาตัวผู้ตั้งตายโดยบิดาโดยครั้งไม่ได้



ข. เมื่อบิดาได้รับปฐมจุลจอมเกล้า บุตรชายใหญ่จะได้รับตรา  
 ดับตระกูลตั้งแต่บิดายังมีชีวิตอยู่ และตั้งยศเพียงน

ค. เมื่อบิดาได้รับทุติยจุลจอมเกล้าวิเศษ หรือทุติยจุลจอมเกล้า  
 บุตรชายใหญ่จะได้รับตราดับตระกูลเมื่อบิดาล่วงดับไปแล้ว และ  
 ตั้งยศเพียงน

การดับตระกูล บุตรชายใหญ่ที่มีชีวิตอยู่ในขณะนั้น จะเป็นผู้  
 ได้รับ แต่ต้องเป็นบุตรที่บิดามารดาหรือญาติผู้ใหญ่ในตระกูลรับรอง  
 ยกย่อง และต้องเป็นผู้มีความประพฤติและหลักฐานดี สมควรจะ  
 รักษาเกียรติแห่งเครื่องราชอิสริยาภรณ์ หากบุตรชายใหญ่ไม่  
 สมควร บิดาจะขอพระราชทานให้บุตรรองลงไปก็ได้ เมื่อทรง  
 พระราชดำริเห็นสมควรจะพระราชทานเป็นพิเศษ และตั้งยศเพียงน

ถ้าบุตรชายใหญ่ที่จะได้รับพระราชทานวิภจจวิตหรือฉายชนม์เสีย  
 ก่อนได้รับพระราชทาน ก็จะมีพระราชทานแก่หลานซึ่งเป็นบุตรของบุตร  
 ชายนั่น โดยหลักเกณฑ์ในวรรคก่อน ถ้าไม่มีหลาน จะได้พระราช  
 ทานแก่บุตรชายคนถัดไป ถ้าบุตรชายคนถัดไปวิภจจวิต หรือฉาย  
 ชนม์ ก็จะมีพระราชทานแก่หลาน ซึ่งเป็นบุตรของบุตรชายคนถัดไป  
 โดยหลักเกณฑ์เช่นเดียวกัน ถ้าไม่มีหลาน ก็ให้ได้แก่บุตรชายคนใด  
 คนหนึ่งที่สมควร



เครื่องราชอิสริยาภรณ์สำหรับการตั้งตระกูลนี้ ถ้าเป็นบุตรตั้ง  
 ตระกูลบิดา จะพระราชทานคตินาจตุจจอมเกล้า ถ้าเป็นหลานตั้ง  
 ตระกูลปู่ จะพระราชทานคตินานุจตุจจอมเกล้า

๔. เครื่องราชอิสริยาภรณ์อันมีศักดิ์รามาธิบดี ตั้งรางวัลเมื่อ

พ.ศ. ๒๔๖๑ แบ่งเป็น ๔ ชั้น กับมีเหรียญอีก ๒ ชนิด  
 ชั้นที่ ๑ เฒ่านางคบดี มีดวงตราห้อยสายสะพายสีดำ มิว  
 แดง ๒ ข้าง สะพายย่าวแดงตรงทางซ้าย ตราประดับที่อกเสื้อ  
 เบื้องซ้าย ใช้อักษรย่อ ต.ร.

ชั้นที่ ๒ มหาโยธิน มีดวงตราห้อยแพรแถบส้มคอ ตรา  
 ประดับที่อกเสื้อเบื้องขวา ใช้อักษรย่อ ม.ร.

ชั้นที่ ๓ โยธิน มีดวงตราห้อยแพรแถบส้มคอ ใช้อักษรย่อ  
 ย.ร.

ชั้นที่ ๔ อัคริน มีดวงตราห้อยแพรแถบประดับที่หน้าอกเสื้อ  
 เบื้องซ้าย ใช้อักษรย่อ อ.ร.

เหรียญรามมาตา เข้มกตักถางส้มร ห้อยแพรแถบประดับที่  
 หน้าอกเสื้อเบื้องซ้าย ใช้อักษรย่อ ร.ม.ก.

เหรียญรามมาตา ห้อยแพรแถบอย่างเหรียญรามมาตา เข้มกตัก  
 ถางส้มร แต่ไม่มีเข็ม ใช้อักษรย่อ ร.ม.







คาราประดับทอกเดือเบองซ้าย ทงฝ่ายหน้าและฝ่ายใน ใช้อักษรย่อ  
ป.ช.

ชนท ๒ ทวีติยาภรณ์ข้างเผือก มีดวงตราห้อยแพรแถบด้อม  
คอ คาราประดับทอกเดือเบองซ้าย ฝ่ายในดวงตราห้อยแพรแถบรูป  
แมงปอ ประดับเดือทหน้าซ้าย คาราประดับทอกเดือเบองซ้าย  
ใช้อักษรย่อ ท.ช.

ชนท ๓ ตริตาภรณ์ข้างเผือก มีดวงตราห้อยแพรแถบด้อมคอ  
ฝ่ายในดวงตราห้อยแพรแถบรูปแมงปอ ประดับเดือทหน้าซ้าย  
ใช้อักษรย่อ ค.ช.

ชนท ๔ จตุรตาภรณ์ข้างเผือก มีดวงตราห้อยแพรแถบ มี  
แพรแถบรูปดอกไม้ติดบนแถบ ประดับทหน้าอกเดือเบองซ้าย ฝ่าย  
ในดวงตราห้อยแพรแถบรูปแมงปอ ติดแพรแถบรูปดอกไม้ ประดับ  
เดือทหน้าซ้าย ใช้อักษรย่อ จ.ช.

ชนท ๕ เบญจมาภรณ์ข้างเผือก มีดวงตราห้อยแพรแถบ  
ประดับทหน้าอกเดือเบองซ้าย ฝ่ายในดวงตราห้อยแพรแถบรูปแมง  
ปอ ประดับเดือทหน้าซ้าย ใช้อักษรย่อ บ.ช.

ชนท ๖ เหยัญทองข้างเผือก ห้อยแพรแถบ ประดับทหน้า  
อกเดือเบองซ้าย ฝ่ายในห้อยแพรแถบรูปแมงปอ ประดับเดือท  
หน้าซ้าย ใช้อักษรย่อ ร.ท.ช.







คาราประดับที่อกเสื้อของชาย ทั้งฝ่ายหน้าและฝ่ายใน ใช้อักษรย่อ  
ป.ม.

ชั้นที่ ๒ ทวศิยาภรณ์มงกุฎไทย มีดวงตราห้อยแพรแถบด้อม  
คอ คาราประดับที่อกเสื้อของชาย ฝ่ายในดวงตราห้อยแพรแถบรูป  
แมลงปอ ประดับเสื้อที่หน้าชาย คาราประดับที่อกเสื้อของชาย  
ใช้อักษรย่อ ท.ม.

ชั้นที่ ๓ ตริศิยาภรณ์มงกุฎไทย มีดวงตราห้อยแพรแถบด้อมคอ  
ฝ่ายในดวงตราห้อยแพรแถบรูปแมลงปอ ประดับเสื้อที่หน้าชาย  
ใช้อักษรย่อ ต.ม.

ชั้นที่ ๔ จตุศิยาภรณ์มงกุฎไทย มีดวงตราห้อยแพรแถบ มี  
แพรแถบรูปดอกไม้ติดบนแถบ ประดับที่หน้าอกเสื้อของชาย ฝ่ายใน  
ดวงตราห้อยแพรแถบรูปแมลงปอ ติดแพรแถบรูปดอกไม้ ประดับ  
เสื้อที่หน้าชาย ใช้อักษรย่อ จ.ม.

ชั้นที่ ๕ เบญจมาภรณ์มงกุฎไทย มีดวงตราห้อยแพรแถบ  
ประดับที่หน้าอกเสื้อของชาย ฝ่ายในดวงตราห้อยแพรแถบรูป  
แมลงปอ ประดับเสื้อที่หน้าชาย ใช้อักษรย่อ บ.ม.

ชั้นที่ ๖ เหริยภรณ์มงกุฎไทย ห้อยแพรแถบ ประดับที่  
หน้าอกเสื้อของชาย ฝ่ายในห้อยแพรแถบรูปแมลงปอ ประดับเสื้อที่  
หน้าชาย ใช้อักษรย่อ ร.ท.ม.



ชั้นที่ ๗ เหยียดเงินมังกูไทย ห้อยแพรแถบ ประดับที่หน้าอก  
 เต็มเบื้องซ้าย ฝ่ายในห้อยแพรแถบรูปแมงป่อง ประดับเต็มหน้า  
 ข้าง ใช้อักษรย่อ ร.ง.ม.

เครื่องราชอิสริยาภรณ์ที่พระราชทานผู้กระทำความดีความชอบ  
 เป็นประโยชน์แก่ราชการหรือสาธารณชน ตามที่ทรงพระราชดำริ  
 เห็นสมควร เจ้าหรือผู้มีเกียรติของต่างประเทศอาจได้รับพระราชทาน  
 เครื่องราชอิสริยาภรณ์

ผู้ได้รับพระราชทานเครื่องราชอิสริยาภรณ์ที่ พระราชทาน  
 ประกาศนียบัตรเป็นสำคัญ ผู้ได้รับพระราชทานเหรียญ คงประกาศ  
 ต่ำนามในราชกิจจานุเบกษา ไม่มีประกาศนียบัตร เครื่องราช  
 อิสริยาภรณ์นี้ต้องส่งคืนเมื่อเดือนชน วายชนม์ หรือถูกเรียกคืน

เครื่องราชอิสริยาภรณ์สำหรับบำเหน็จในพระองค์  
 พระมหากษัตริย์

๑. ตราวิคิตนวราภรณ์ เป็นตราบำเหน็จด่อนพระองค์ของ  
 พระบาทสมเด็จพระมงกุฎเกล้าเจ้าอยู่หัว มีทั้งฝ่ายหน้าและฝ่ายใน  
 ฝ่ายหน้าดวงตราห้อยแพรแถบ ต่เห็นต้องมีวงคำ ๒ ข้างสวมคอ ฝ่าย  
 ในดวงตราห้อยสายสร้อยสวมคอ ใช้อักษรย่อ ร.จ.



ผู้ได้รับพระราชทานตรา<sup>๕</sup> พระราชทานประกาศนียบัตรเป็น  
สำคัญ<sup>๕</sup> ตรา<sup>๕</sup>น<sup>๕</sup>ค<sup>๕</sup>อง<sup>๕</sup>ต<sup>๕</sup>ง<sup>๕</sup>ค<sup>๕</sup>น<sup>๕</sup>เม<sup>๕</sup>อ<sup>๕</sup>ถู<sup>๕</sup>ก<sup>๕</sup>เร<sup>๕</sup>ย<sup>๕</sup>ก<sup>๕</sup>ค<sup>๕</sup>น

๒. ตราวุฒิภาภรณ์ เป็นตราบำเหน็จสดุดณ์พระองค์ของ  
พระบาทสมเด็จพระมงกุฎเกล้าเจ้าอยู่หัว มีทั้งฝ่ายหน้าและฝ่ายใน  
ฝ่ายหน้าดวงตราห้อยแพรแถบตั้งครามแกรมวิจิตรแดงขาว ประดับที่  
หน้าอกเสื้อเบื้องซ้าย ฝ่ายในดวงตราห้อยแพรแถบรูปเมฆงปอ  
ประดับเสื้อที่หน้าซ้าย ใช้อักษรย่อ จ.ภ.  
ตรา<sup>๕</sup>น<sup>๕</sup>ค<sup>๕</sup>อง<sup>๕</sup>ต<sup>๕</sup>ง<sup>๕</sup>ค<sup>๕</sup>น<sup>๕</sup>เม<sup>๕</sup>อ<sup>๕</sup>ถู<sup>๕</sup>ก<sup>๕</sup>เร<sup>๕</sup>ย<sup>๕</sup>ก<sup>๕</sup>ค<sup>๕</sup>น

๓. ตราวีรมาตา เป็นตราบำเหน็จสดุดณ์พระองค์ของพระบาท  
สมเด็จพระมงกุฎเกล้าเจ้าอยู่หัว ดวงตราห้อยแพรแถบตั้งเหลืองกับ  
สีดำ ประดับที่หน้าอกเสื้อเบื้องซ้าย ใช้อักษรย่อ จ.ม.ต.  
ตรา<sup>๕</sup>น<sup>๕</sup>ค<sup>๕</sup>อง<sup>๕</sup>ต<sup>๕</sup>ง<sup>๕</sup>ค<sup>๕</sup>น<sup>๕</sup>เม<sup>๕</sup>อ<sup>๕</sup>ถู<sup>๕</sup>ก<sup>๕</sup>เร<sup>๕</sup>ย<sup>๕</sup>ก<sup>๕</sup>ค<sup>๕</sup>น

### เหรียญราชอิสริยาภรณ์

เหรียญราชอิสริยาภรณ์นี้ สำหรับเหรียญของเครื่องราชอิสริยา  
ภรณ์ได้ก่ต่างไว้ในพวกเครื่องราชอิสริยาภรณ์แล้ว



## เหรียญสำหรับบำเหน็จกล้าหาญ

๑. เหรียญกล้าหาญ สร้างขึ้นเมื่อ พ.ศ. ๒๔๘๔ ห้อย  
 แพรแถบสีแดงกับสีขาว ประดับที่หน้าอกเสื้อเบื้องซ้าย พระราชทาน  
 ทหาร ตำรวจ และผู้กระทำหน้าที่อย่างทหารหรือตำรวจซึ่งได้กระทำ  
 การสู้รบอย่างกล้าหาญกับราชศัตรู และถ้าผู้ได้รับพระราชทาน  
 เหรียญนี้กระทำการสู้รบอย่างกล้าหาญต่อมากอีก จะได้รับพระราชทาน  
 เครื่องหมายรูปช่อขยพฤษภประดับที่แพรแถบครั้งที่ ๑ เครื่องหมาย  
 ผู้ได้รับพระราชทานเหรียญนี้ พระราชทานประกาศนียบัตรเป็นสำคัญ  
 ใช้อักษรย่อ ร.ก.

๒. เหรียญชัยสมรภูมิ สร้างขึ้นเมื่อ พ.ศ. ๒๔๘๔ ห้อย  
 แพรแถบสีแดง มีสีขาว ๒ ข้าง ประดับที่หน้าอกเสื้อเบื้องซ้าย  
 พระราชทานทหาร ตำรวจ และผู้กระทำหน้าที่อย่างทหารหรือตำรวจ  
 บรรดาที่ได้รับคำสั่งจากหน่วยให้ไปกระทำการรบ และได้เกิดอันตราย  
 แล้ว และถ้าผู้ได้รับพระราชทานเหรียญนี้ได้กระทำการจนได้รับ  
 ความชมเชยจากทางราชการ หรือกระทำควมชอบมีบาดเจ็บ จะได้รับ  
 พระราชทานเครื่องหมายขีดเปิดกระเปาะประดับที่แพรแถบทุกครั้ง ใช้  
 อักษรย่อ ช.ธ.



เหรียญชัยสมรภูมิ อาจเปิดยื่นดีแพรแถบตามคราวที่มีการรบ  
ได้ ตั้งในปัจจุบันทหารซึ่งไปราชการสงคราม ณ ประเทศเกาหลี  
ได้รับพระราชทานเหรียญชัยสมรภูมิ ห้อยแพรแถบดีพ้ามี่  
๒ ข้าง .

๓. เหรียญราชนิยม สร้างขึ้นเมื่อ พ.ศ. ๒๔๕๔ มีทั้ง

ฝ่ายหน้าและฝ่ายใน ฝ่ายหน้าห้อยแพรแถบดีดำกับดีเหลือง ประดับ  
ที่หน้าอกเสื้อเบื้องขวา ฝ่ายในห้อยแพรแถบรูปแมลงปอ ประดับเสื้อ  
ที่หน้าบ่าขวา พระราชทานผู้แสดงความกล้าหาญฝ่าอันตรายเข้าช่วย  
เหลือเจ้าหน้าที่ให้เป็นประโยชน์อย่างสำคัญ อันแสดงความเป็น  
พลเมืองดี หรือได้ช่วยเหลือผู้อื่นให้พ้นภัยอันตรายโดยไม่เกรงภัยอัน  
จะเกิดแก่ชีวิตตน และเป็นการกระทำโดยมิใช่ความจำเป็นตาม  
ตำแหน่งหน้าที่ ใช้อักษรย่อ ร.น.

๔. เหรียญปราบฮ่อ สร้างขึ้นเมื่อ พ.ศ. ๒๔๒๗ ห้อยแพร  
แถบดีดำริมเหลือง ประดับที่หน้าอกเสื้อเบื้องซ้าย พระราชทานผู้ไป  
ราชการทัพปราบโจรสอ ก็มีเข็มบอกลบที่ทำการปราบปรามติดบน  
แถบด้วย ใช้อักษรย่อ ร.ป.ฮ.

๕. เหรียญงานพระราชสงครามยุโรป สร้างขึ้นเมื่อ พ.ศ.  
๒๔๖๑ ห้อยแพรแถบดีเดือดีหมู มีริ้วดำ ๒ ข้าง ประดับที่



หน้าอกเดือเบองซ้าย พระราชทานผู้ไปราชการสงครามในทวีปยุโรป  
เมื่อ พ.ศ. ๒๔๖๑ ใช้อักษรย่อ ร.ศ.

๖. เหรียญพิทักษ์รัฐธรรมนูญ สร้างขึ้นเมื่อ พ.ศ. ๒๔๗๖  
ห้อยแพรแถบสีธงชาติ ประดับที่หน้าอกเดือเบองซ้าย พระราชทานผู้  
ช่วยเหลือราชการในการปราบกบฏ พ.ศ. ๒๔๗๖ ใช้อักษรย่อ  
พ.ร.ธ.

๗. เหรียญค่านิตินาถา สร้างขึ้นเมื่อ พ.ศ. ๒๔๘๘ ห้อย  
แพรแถบสีแดง กดางแถบเป็นด้ายเงินมรดกชาวกุณ ประดับที่หน้าอก  
เดือเบองซ้าย ฝ่ายในห้อยแพรแถบรูปแมงปอ ประดับเดือที่หน้า  
ซ้าย พระราชทานผู้ทำความดีความชอบในการต่อต้านผู้รุกรานและ  
ยอมเสียสละทำการแก่ร้ายให้กลายเป็นดี ยังผลให้ประเทศไทยบรรด  
ถึงซึ่งค่านิตินาถาจงจำไว้ซึ่งเอกราชและอธิปไตย ใช้อักษรย่อ ค.ม.

เหรียญสำหรับบำเหน็จกล้าหาญนี้ ต้องส่งคืนเมื่อถูกเรียกคืน

### เหรียญสำหรับบำเหน็จในราชการ

๑. เหรียญคุณวุฒิมาดาเข้มคิดปวิทยา สร้างขึ้นเมื่อ พ.ศ.  
๒๔๒๕ ห้อยแพรแถบสีแดงทับสีขาวสำหรับฝ่ายทหารและตำรวจ







ที่รับราชการประจำการหรือในกองประจำการรวมกันเป็นเวลายไม่น้อยกว่า ๑๕ ปี ผู้ได้รับพระราชทานเหรียญ พระราชทานประกาศนียบัตรเป็นสำคัญ ใช้อักษรย่อ ร.จ.ม.

๔. เหรียญจักรพรรดิมาตา สร้างขึ้นเมื่อ พ.ศ. ๒๔๓๖  
 ห้อยแพรแถบสีแดงริมด้ามพู่ ถึง พ.ศ. ๒๔๕๔ ได้แก้ไขเหรียญ  
 และแพรแถบใหม่ และคงใช้ด้ามมาจนบัดนี้ ห้อยแพรแถบสีแดงริม  
 เหลืองกับเขียว ประดับท่อนอกเสื้อเบื้องซ้าย ฝ่ายในห้อยแพรแถบ  
 รูปแมลงปอ ประดับเสื้อท่อนอกซ้าย • พระราชทานข้าราชการฝ่าย  
 พัดเรือนที่รับราชการมาด้วยความเรียบร้อยเป็นเวลายไม่น้อยกว่า ๓๕  
 ปี • ผู้ได้รับพระราชทานเหรียญ พระราชทานประกาศนียบัตรเป็น  
 สำคัญ ใช้อักษรย่อ ร.จ.พ.

๕. เหรียญศำรทุดมาตา สร้างขึ้นเมื่อ พ.ศ. ๒๔๖๘ ห้อย  
 แพรแถบสีดำเหลืองดัดบกันเป็นด้ายรุ่ง ประดับท่อนอกเสื้อเบื้องซ้าย  
 พระราชทานนายเด็บบ่า ตงแต่นายหมู่ใหญ่ขึ้นไป ซึ่งรับราชการอยู่  
 ในกองเด็บบ่ามาด้วยความเรียบร้อยครบ ๑๕ ปี หรือผู้ที่ทรงพระ  
 ราชดำริเห็นสมควรก็จะพระราชทานเป็นพิเศษ ผู้ได้รับพระราชทาน  
 เหรียญ พระราชทานประกาศนียบัตรเป็นสำคัญ ใช้อักษรย่อ ร.ศ.ท.

๖. เหรียญบุษปมาตา สร้างขึ้นเมื่อ พ.ศ. ๒๔๑๒ ห้อย  
 แพรแถบสีแดงริมเขียวมรดแดงรวหน้าเงินคั่น ประดับท่อนอกเสื้อเบื้อง



ซ้าย พระราชทานผู้มิชชาการข้างค่าง ๆ มีข้างเขียน ข้างถ่ายรูป  
และผู้ชำนาญการขีบรื่อง การดนตรี เป็นต้น ใช้อักษรย่อ ร.ม.ม.

เหรียญสำหรับบำเหน็จในราชการนี้ ต้องตั้งคนเมื่อถูกเรียกคืน

### เหรียญสำหรับบำเหน็จในพระองค์พระมหากษัตริย์

๑. เหรียญรัตนาภรณ์ เป็นเหรียญสำหรับพระราชทาน เป็น  
เครื่องหมายในพระมหากษัตริย์ แต่จะทรงพระราชดำริเห็นสมควร  
มีทั้งฝ่ายหน้าและฝ่ายใน แบ่งเป็น ๕ ชั้นตามลำดับรัชกาล ดังนี้

เหรียญรัตนาภรณ์รัชกาลที่ ๑ พระบาทสมเด็จพระจุลจอมเกล้า  
เจ้าอยู่หัวทรงพระราชดำริ สร้างขึ้นพระราชทานเมื่อ พ.ศ. ๒๔๔๗  
ห้อยแพรแถบสีแดงขีบรื่องเขียนมีสีแดง ๒ ข้าง ประดับที่หน้าอกเสื้อ  
เบื้องซ้าย ฝ่ายในห้อยแพรแถบรูปแมงป่อง ประดับที่หน้าบ่าซ้าย  
ชั้นที่ ๑ ใช้อักษรย่อ ม.ป.ร. ๑ ชั้นที่ ๒ ใช้อักษรย่อ ม.ป.ร. ๒  
ชั้นที่ ๓ ใช้อักษรย่อ ม.ป.ร. ๓ ชั้นที่ ๔ ใช้อักษรย่อ ม.ป.ร. ๔  
ชั้นที่ ๕ ใช้อักษรย่อ ม.ป.ร. ๕

เหรียญรัตนาภรณ์รัชกาลที่ ๕ สร้างขึ้นเมื่อ พ.ศ. ๒๔๕๕  
ห้อยแพรแถบสีแดงกแดงเป็นสีขาว ประดับที่หน้าอกเสื้อเบื้องซ้าย



ฝ่ายในห้อยแพรแถบรูปแมงปอ ประดับเศวตหน้าบ่าซ้าย ชั้นที่ ๑  
 ใช้อักษรย่อ จ.ป.ร. ๑ ชั้นที่ ๒ ใช้อักษรย่อ จ.ป.ร. ๒ ชั้นที่ ๓  
 ใช้อักษรย่อ จ.ป.ร. ๓ ชั้นที่ ๔ ใช้อักษรย่อ จ.ป.ร. ๔ ชั้นที่ ๕  
 ใช้อักษรย่อ จ.ป.ร. ๕

เหรียญรัตนาภรณ์รัชกาลที่ ๖ สร้างขึ้นเมื่อ พ.ศ. ๒๔๕๓  
 ห้อยแพรแถบตั้งเหลืองมีวงดำ ๒ ชั้น ประดับที่หน้าอกเสื้อเบื้องซ้าย  
 ฝ่ายในห้อยแพรแถบรูปแมงปอ ประดับเศวตหน้าบ่าซ้าย ชั้นที่  
 ใช้อักษรย่อ จ.ป.ร. ๑ ชั้นที่ ๒ ใช้อักษรย่อ จ.ป.ร. ๒ ชั้นที่ ๓  
 ใช้อักษรย่อ จ.ป.ร. ๓ ชั้นที่ ๔ ใช้อักษรย่อ จ.ป.ร. ๔ ชั้นที่ ๕  
 ใช้อักษรย่อ จ.ป.ร. ๕

เหรียญรัตนาภรณ์รัชกาลที่ ๗ สร้างขึ้นเมื่อ พ.ศ. ๒๔๖๙  
 ห้อยแพรแถบตั้งเหลืองมีวงเขียว ๒ ชั้น ประดับที่หน้าอกเสื้อเบื้อง  
 ซ้าย ฝ่ายในห้อยแพรแถบรูปแมงปอ ประดับเศวตหน้าบ่าซ้าย  
 ชั้นที่ ๑ ใช้อักษรย่อ ป.ป.ร. ๑ ชั้นที่ ๒ ใช้อักษรย่อ ป.ป.ร. ๒  
 ชั้นที่ ๓ ใช้อักษรย่อ ป.ป.ร. ๓ ชั้นที่ ๔ ใช้อักษรย่อ ป.ป.ร. ๔  
 ชั้นที่ ๕ ใช้อักษรย่อ ป.ป.ร. ๕

เหรียญรัตนาภรณ์รัชกาลที่ ๘ สร้างขึ้นเมื่อ พ.ศ. ๒๔๘๐  
 ห้อยแพรแถบตั้งเหลืองมีวงแดง ๒ ชั้น ประดับที่หน้าอกเสื้อเบื้องซ้าย







เหรียญราชรุจิรัชกาลที่ ๖ สร้างขึ้นเมื่อ พ.ศ. ๒๔๕๔  
 ห้อยแพรแถบสีน้ำเงินแก่ ประดับที่หน้าอกเสื้อเบื้องซ้าย ฝ่ายในห้อย  
 แพรแถบรูปเมฆงปอ ประดับเสื้อที่หน้าบ่าซ้าย เหรียญราชรุจิทอง  
 ใช้อักษรย่อ ร.จ.ท. (๖) เหรียญราชรุจิเงิน ใช้อักษรย่อ ร.จ.ง. (๖)

เหรียญราชรุจิรัชกาลที่ ๗ สร้างขึ้นเมื่อ พ.ศ. ๒๔๗๐  
 ห้อยแพรแถบสีเขียว ประดับที่หน้าอกเสื้อเบื้องซ้าย ฝ่ายในห้อยแพร  
 แถบรูปเมฆงปอ ประดับเสื้อที่หน้าบ่าซ้าย เหรียญราชรุจิทอง  
 อักษรย่อ ร.จ.ท. (๗) เหรียญราชรุจิเงิน ใช้อักษรย่อ ร.จ.ง. (๗)

เหรียญราชรุจิเงิน ต้องส่งคืนเมื่อถูกเรียกคืน

### เหรียญที่ระลึก

๑. เหรียญสดุดีพระมหากษัตริย์ สร้างขึ้นเมื่อ พ.ศ. ๒๔๒๔ มี  
 ๓ ชนิด คือ กาไหล่ทอง เงิน และทองแดง ห้อยแพรแถบสีแดง  
 กับสีขาว พระราชทานเป็นที่ระลึกในการสมโภชกรุงเทพมหานคร  
 ครบ ๑๐๐ ปี พระราชทานทั้งฝ่ายหน้าและฝ่ายใน ใช้อักษรย่อ ส.ม.  
 เหรียญนี้เป็นเหรียญขนาดเชิง ไม่ปรากฏการประดับในภาค

ต่อมา



๒. เหรียญรัชฎาภิเศก สร้างขึ้นเมื่อ พ.ศ. ๒๔๓๖ ห้อย  
แพรแถบตั้งชมพูรีมขาว ประดับที่หน้าอกเสื้อเบื้องซ้าย ฝ่ายใน  
พระราชทาน แต่เหรียญไม่มีแถบ พระราชทานเป็นที่ระดัดในการ  
สมเด็จพระราชินีบรมไตรโลกนาถที่ ๕ ครบ ๒๕ ปี ใช้อักษรย่อ ร.ศ.

๓. เหรียญประพาสมาตา สร้างขึ้นเมื่อ พ.ศ. ๒๔๔๐ มี  
๒ ชนิด คือ กาไหล่ทอง และเงิน ห้อยแพรแถบตั้งเหลืองริมน้ำเงิน  
กับสีแดง ประดับที่หน้าอกเสื้อเบื้องซ้าย พระราชทานเป็นที่ระดัดในการ  
ที่รัชกาลที่ ๕ เสด็จพระราชดำเนินประพาสยุโรป ใช้อักษรย่อ ร.ป.ม.

๔. เหรียญราชินี สร้างขึ้นเมื่อ พ.ศ. ๒๔๔๐ ห้อยแพรแถบ  
ตั้งน้ำเงินอ่อน ประดับที่หน้าอกเสื้อเบื้องซ้าย สมเด็จพระนางเจ้าเสาวภา  
ผ่องศรี พระบรมราชินีนาถ (สมเด็จพระศรีพัชรินทราบรมราชินีนาถ)  
พระราชทานเป็นที่ระดัดในการที่ทรงดำริราชการแผ่นดินต่างพระองค์  
เมื่อรัชกาลที่ ๕ เสด็จพระราชดำเนินประพาสยุโรป ใช้อักษรย่อ ส.ผ.

๕. เหรียญท้าวชาภิเศก สร้างขึ้นเมื่อ พ.ศ. ๒๔๔๖ มี  
๒ ชนิด คือ กาไหล่ทอง และเงิน ห้อยแพรแถบเครื่องราชอิสริยา  
ภรณ์มงกุฎไทย กับข้างเผือกคอกันอย่างตะกั้ง ประดับที่หน้าอกเสื้อ  
เบื้องซ้าย พระราชทานเป็นที่ระดัดในการที่ทรงพระราชทานที่ ๕ ขึ้น



นานถึงสองเท่าของรัชกาลที่ ๕ .พระราชทานทั้งฝ่ายหน้าและฝ่ายใน  
ใช้อักษรย่อ ท.ศ.

๖. เหรียญบรมมงคล ตีร่างขึ้นเมื่อ พ.ศ. ๒๔๕๐ มี ๒ ชนิด  
คือ กาไหล่ทอง และเงิน ห้อยแพรแถบดีเหลืองริมเขี้ยวมีริ้วแดง  
ริ้วน้ำเงินคน ประดับที่หน้าอกเดือเบองซ้าย พระราชทานเป็นที่ระลึก  
ในการที่รัชพรรษารัชกาลที่ ๕ ครบ ๕๐ พรรษา เดิมออกด้วยรัชกาล  
แห่งสมเด็จพระรามาธิบดีพระองค์ที่ ๒ กรุงศรีอยุธยา พระราชทาน  
ทั้งฝ่ายหน้าและฝ่ายใน ใช้อักษรย่อ ร.ร.ม.

๗. เหรียญบรมมงคลจักรีเศก ตีร่างขึ้นเมื่อ พ.ศ. ๒๔๕๑ มี  
๒ ชนิด คือ กาไหล่ทอง และเงิน ห้อยแพรแถบดีเหลือง ประดับ  
ที่หน้าอกเดือเบองซ้าย พระราชทานเป็นที่ระลึกในการที่รัชพรรษา  
รัชกาลที่ ๕ ได้ ๕๑ พรรษา ยืมนานกว่าพระเจ้าแผ่นดินทุกพระองค์  
อันปรากฏในพระราชพงศาวดาร พระราชทานทั้งฝ่ายหน้าและฝ่ายใน  
ใช้อักษรย่อ ร.ม.ศ.

๘. เหรียญบรมราชาภิเศก สำหรับพระราชทานเป็นที่ระลึก  
ในการบรมราชาภิเศก มี ๒ ชนิด คือ กาไหล่ทอง และเงิน  
พระราชทานทั้งฝ่ายหน้าและฝ่ายใน



เหรียญบรมราชาภิเศก รัชกาลที่ ๖ <sup>๕ ๕</sup> ด้วางชนเมื่อ พ.ศ. ๒๔๕๔  
ห้อยแพรแถบวิสต์เหลืองกับด้าตดับกัน <sup>๕ ๕</sup> ประดับที่หน้าอกเสื้อเบื้องซ้าย  
ใช้อักษรย่อ ร.ร.ศ. (๖)

เหรียญบรมราชาภิเศก รัชกาลที่ ๗ <sup>๕ ๕</sup> ด้วางชนเมื่อ พ.ศ.  
๒๔๖๘ <sup>๕ ๕</sup> ห้อยแพรแถบวิสต์เหลืองกับเขียวตดับกัน <sup>๕ ๕</sup> ประดับที่หน้า  
อกเสื้อเบื้องซ้าย ใช้อักษรย่อ ร.ร.ศ. (๗)

เหรียญบรมราชาภิเศก รัชกาลปัจจุบัน <sup>๕ ๕</sup> ด้วางชนเมื่อ พ.ศ.  
๒๔๙๓ <sup>๕ ๕</sup> ห้อยแพรแถบวิสต์เหลืองกับขาวตดับกัน <sup>๕ ๕</sup> ประดับที่หน้าอก  
เสื้อเบื้องซ้าย ใช้อักษรย่อ ร.ร.ศ. (๘)

๙. เหรียญชัย <sup>๕ ๕</sup> ด้วางชนเมื่อ พ.ศ. ๒๔๖๔ ห้อยแพรแถบ  
ด้รุง <sup>๕ ๕</sup> ประดับที่หน้าอกเสื้อเบื้องซ้าย พระราชทานผู้ได้ปฏิบัติราชการ  
ในคราวพระราชสงครามทอ์ยุโรป เมื่อ พ.ศ. ๒๔๖๑ <sup>๕ ๕</sup> ด้ของแพร  
แถบเป็นด้ตามขอคกลงของที่ประชุมฝ่ายด้มพันธมิตร ซึ่งได้ทำเหมือน  
กันทุกประเทศ <sup>๕ ๕</sup> ด้วันทอ์เหรียญตด้แต่จะต้อกทำให้มีด้ฐฐานคด้าย ๆ  
กัน ใช้อักษรย่อ ร.ช.

๑๐. เหรียญเฉลิมพระนคร ๑๕๐ ปี <sup>๕ ๕</sup> ด้วางชนเมื่อ พ.ศ.  
๒๔๗๕ <sup>๕ ๕</sup> มี ๒ ชนิดคือ กาให้ต๋ทอง และเงิน ห้อยแพรแถบด้  
เหลืองเขียวตดับกันเป็นต้ายรุง <sup>๕ ๕</sup> ประดับที่หน้าอกเสื้อเบื้องซ้าย พระ



ราชทานเป็นที่ระลึกในการตั้งโทษกรุงเทพพระมหานครครบ ๑๕๐ ปี  
พระราชทานทั้งฝ่ายหน้าและฝ่ายใน ใช้อักษรย่อ ร.ฉ.พ.

เหรียญที่ระลึกนี้ ต้องตั้งคนเมื่อถูกเรียกคืน

ลำดับเกียรติเครื่องราชอิสริยาภรณ์.

เครื่องราชอิสริยาภรณ์มีเกียรติลำดับตามที่กำหนดไว้	ตั้งขึ้น
มหาจักรีบรมราชวงศ์	ม.จ.ก.
นพรัตน์ราชวงศาภรณ์	น.ร.
ปฐมจุลจอมเกล้าวิเศษ	ป.จ.ว.
รัตนวงศาภรณ์	ร.ว.
ปฐมจุลจอมเกล้า	ป.จ.
รามธิบดีชั้นที่ ๑ (เตีนางคยต์)	ต.ร.
มหาปรมาภรณ์ช้างเผือก	ม.ป.ช.
มหาจิวรมงกุฏ	ม.จ.ม.
ประถมาภรณ์ช้างเผือก	ป.ช.
ประถมาภรณ์มงกุฏไทย	ป.ม.
ทศิยจุลจอมเกล้าวิเศษ	ท.จ.ว.



รามาริบัติชั้นที่ ๒ (มหาโยธิน)	ม.ร.
ทวิติยาภรณ์ช้างเผือก	ท.ช.
ทวิติยาภรณ์มงกุฎไทย	ท.ม.
ทติยจุตจอมเกล้า	ท.จ.
รามาริบัติชั้นที่ ๓ (โยธิน)	ย.ร.
วัตตภารณ	ว.ภ.
คติยจุตจอมเกล้าวิเศษ	ค.จ.ว.
รามาริบัติชั้นที่ ๔ (อศวิณ)	อ.ร.
ตรีตาภรณ์ช้างเผือก	ต.ช.
ตรีตาภรณ์มงกุฎไทย	ต.ม.
คติยจุตจอมเกล้า	ค.จ.
จตุรตาภรณ์ช้างเผือก	จ.ช.
จตุรตาภรณ์มงกุฎไทย	จ.ม.
คติยานุจุตจอมเกล้า	ค.อ.จ.
จตุรจุตจอมเกล้า	จ.จ.
เบญจมาภรณ์ช้างเผือก	บ.ช.
เบญจมาภรณ์มงกุฎไทย	บ.ม.
อุชิรมาตา	อ.ม.ต.



เหรียญบำเหน็จกล้าหาญ

เหรียญรามมาตาเข็มกล้ากตางตมร	ร.ม.ก.
เหรียญรามมาตา	ร.ม.
เหรียญกล้าหาญ หรือเหรียญคุณฐิตมาตา เข็มกล้าหาญ	ร.ก. หรือ ร.ค.ม. (ก)
เหรียญชัยตมรภูมิ	ช.ต.
เหรียญราชนิยม	ร.น.
เหรียญปราบฮ่อ	ร.ป.ฮ.
เหรียญงานพระราชสงครามยุโรป	ร.ต.
เหรียญพิทักษ์รัฐอธิมนุญ	พ.ร.ธ.
เหรียญศานติมาตา	ศ.ม.

เหรียญบำเหน็จในราชการ

เหรียญคุณฐิตมาตาเข็มราชการแผ่นดิน หรือเข็มสติปวิทยา	ร.ค.ม. (ณ) หรือ (ศ)
เหรียญช่วยราชการเขตภายใน	ช.ร.
เหรียญทองช้างเผือก	ร.ท.ช.
เหรียญทองมงกุฎไทย	ร.ท.ม.



เหรียญเงินข้างเผือก	ร.ง.ช.
เหรียญเงินมงกุฎไทย	ร.ง.ม.
เหรียญจักรมาตา หรือ จักรพรรดิมาตา	ร.จ.ม. หรือ ร.จ.พ.
เหรียญคำรทูตมาตา	ร.ค.ท.
เหรียญบุษปมาตา	ร.บ.ม.

เหรียญบำเหน็จในพระองค์

เหรียญรัตนาภรณ์	รัชกาลที่ ๕	ม.ป.ร.
เหรียญรัตนาภรณ์	รัชกาลที่ ๕	จ.ป.ร.
เหรียญรัตนาภรณ์	รัชกาลที่ ๖	จ.ป.ร.
เหรียญรัตนาภรณ์	รัชกาลที่ ๗	ป.ป.ร.
เหรียญรัตนาภรณ์	รัชกาลที่ ๘	อ.ป.ร.
เหรียญราชรุจิทอง	รัชกาลที่ ๕	ร.จ.ท. (๕)
เหรียญราชรุจิทอง	รัชกาลที่ ๖	ร.จ.ท. (๖)
เหรียญราชรุจิทอง	รัชกาลที่ ๗	ร.จ.ท. (๗)
เหรียญราชรุจิเงิน	รัชกาลที่ ๕	ร.จ.ง. (๕)
เหรียญราชรุจิเงิน	รัชกาลที่ ๖	ร.จ.ง. (๖)
เหรียญราชรุจิเงิน	รัชกาลที่ ๗	ร.จ.ง. (๗)



เหรียญตระกูล

เหรียญตศพรชมาตา		ต.ม.
เหรียญรัชฎาภิเศก		ร.ศ.
เหรียญประพาดมาตา		ร.ป.ม.
เหรียญราชัน		ต.ณ.
เหรียญทวธากิเศก		ท.ศ.
เหรียญรัชมงคต		ร.ร.ม.
เหรียญรัชมังกตดาภิเศก		ร.ม.ศ.
เหรียญบรมราชาภิเศก	รัชกาลที่ ๒	ร.ร.ศ. (๒)
เหรียญบรมราชาภิเศก	รัชกาลที่ ๓	ร.ร.ศ. (๓)
เหรียญบรมราชาภิเศก	รัชกาลปัจจุบัน	ร.ร.ศ. (๔)
เหรียญชัย		ร.ช.
เหรียญเฉลิมพระนคร	๑๕๐ ปี	ร.ณ.พ.

การประดับเครื่องราชอิสริยาภรณ์

เครื่องราชอิสริยาภรณ์มีระเบียบการประดับ ดังนี้

เวลาดำเนนเครื่องแบบเต็มยศ ให้ประดับเครื่องราชอิสริยาภรณ์  
 ที่ได้รับพระราชทานตามลำดับเกียรติ การประดับให้ประดับตาม  
 พระราชบัญญัติ และโดยนัยดังนี้



ก. เครื่องราชอิสริยาภรณ์ชนิดประดับหน้าอกเล็ก ให้ประดับไว้เหนือปกกระเป่าเสื้อ ค่ากว่าแนวรัศมีคืบ ๑ ลงมาพองาม เหยียงดำคืบเครื่องราชอิสริยาภรณ์ที่กำหนดให้ประดับที่หน้าอกเล็ก เบื้องซ้าย ให้เรียงจากด้านรัศมีคืบไปปลายบ่าซ้าย ส่วนที่กำหนดให้ประดับที่หน้าอกเล็กเบื้องขวา ให้เรียงจากด้านคืบไปปลายบ่าขวา

ข. เครื่องราชอิสริยาภรณ์ชนิดสวมคอ ให้สวมภายในคอเสื้อนอกโดยให้ส่วนสูงของดวงตราจขอบล่างของคอเสื้อ ถ้ามีมากกว่า ๑ ดวง ให้ติดดวงที่มุดำคืบรองลงมา ประดับไว้ใต้รัศมีคืบ ๒ โดยจะพับแพรแถบซ้อนกันพองามถัดติดไว้ก็ทำได้

ค. เครื่องราชอิสริยาภรณ์ชนิดสวมคอมืดารา ดวงตราสวมคอ ให้ประดับอย่างข้อ ข. ตาราให้ประดับที่อกเล็กเบื้องซ้ายพองาม ถ้ามีตารามากกว่า ๑ ดวง ให้ประดับดวงสูงไว้หน้าดวงรองต่อไปทางซ้ายในระดับเดียวกัน ส่วนตาราที่ให้ประดับอกเล็กเบื้องขวา ก็ให้ประดับอนุโตมตามในเบื้องซ้าย

ง. ผู้ได้รับพระราชทานด้วยสายสะพาย ให้สวมสายสะพายตามพระราชบัญญัติ แต่ถ้าได้สายสะพายมากกว่า ๑ สายขึ้นไป ให้สวมสายสะพายที่ออกชื่อในกำหนดนิตหมายทางการ ถ้าไม่ออกชื่อสายสะพายหรือไม่ได้รับสายสะพายที่ออกชื่อในกำหนดนิตหมายทางการ



ให้ล้มตายสะพานสูงดุ๊กที่ไต่รับ หรือตายสะพานที่เกี่ยวของกับงาน  
ผู้ไต่รับเครื่องราชอิสริยาภรณ์มหาจักรีบรมราชวงศ์ แม้จะล้มตาย  
สะพานชนิดใดก็ตาม ต้องล้มตายด้วยห้อยตรามหาจักรีกับประดับ  
ดาราจักรด้วยทุกครั้ง

ง. ผู้ได้รับพระราชทานเครื่องราชอิสริยาภรณ์ปฐมจุลจอมเกล้า  
หรือปฐมจุลจอมเกล้าวิเศษ ให้ล้มตายด้วยหรือตายสะพานอย่าง  
ใดอย่างหนึ่ง และห้อยดวงตราจุลจอมเกล้ากับตั้งที่ล้มตายนั้นตามกำหนด  
นัดหมายทางการ ถ้าล้มตายด้วยจุลจอมเกล้าก็ต้องล้มตายสะพาน  
เครื่องราชอิสริยาภรณ์อื่น

จ. ห้ามมิให้ประดับเครื่องราชอิสริยาภรณ์นพรัตน์ราชวราภรณ์  
ไปในงานที่ไม่นิยมว่าเป็นมงคล เช่นงานศพเป็นต้น

เวตาแต่งเครื่องแบบครึ่งยศ ให้ประดับเครื่องราชอิสริยาภรณ์  
อย่างเต็มยศ แต่ไม่ล้มตายสะพาน และตายด้วย

เวตาแต่งเครื่องแบบปกติ ให้ติดเครื่องหมายแพรแถบเครื่อง  
ราชอิสริยาภรณ์ตามลำดับเกียรติ เห็นอุปการะเข้าเฝ้าของซ้าย ไต่  
แนววังคุ่มเม็ดที่ ๑ ลงมาพองาม ไม่ประดับเครื่องราชอิสริยาภรณ์  
เว้นแต่เครื่องราชอิสริยาภรณ์ทมิฬบัญญัติให้ประดับ หรือมีกำหนดนัด  
หมายทางการให้ประดับเครื่องราชอิสริยาภรณ์จึงประดับ



เวลาแต่งเครื่องแบบสตรี ให้ระดับเครื่องราชอิสริยาภรณ์  
 จำต้อง การจำต้องให้จำต้องขนาด ๑ ใน ๓ ของของจริง เว้นแต่  
 เครื่องราชอิสริยาภรณ์ชนิดสวมคอให้สวมของจริง การประดับเครื่อง  
 ราชอิสริยาภรณ์จำต้อง ให้อนุโลมตามที่กล่าวไว้ในเวลาแต่งเต็มยศ  
 แต่ ถ้าได้ รับเครื่อง ราชอิสริยาภรณ์ ชนิด สวมคอ หรือ ดารา หาดายดวง  
 ควรประดับแต่ดวงที่มุดำดับสูงดวงเดียว เครื่องราชอิสริยาภรณ์  
 สวมคอให้สวมให้แถบอยู่ที่ใต้ออกคอ เครื่องราชอิสริยาภรณ์ชนิด  
 ประดับหน้าอก ให้ประดับที่คอพับของเสื้อใต้เครื่องหมายสังกัดพอ  
 งาม ดาราประดับตามที่กล่าวไว้ในข้อ ค. ถ้ามีกำหนดนิตหมาย  
 ทางการให้ประดับเครื่องราชอิสริยาภรณ์ ต้องประดับเครื่องราช  
 อิสริยาภรณ์จริง ผู้ได้รับดุษฎีสะพายให้สวมดุษฎีสะพายไว้ในเสื้อ  
 สตรี (ทับนอกเสื้อก็) จะสวมดุษฎีสะพายเครื่องราชอิสริยาภรณ์  
 ได้ ให้อนุโลมตามที่กล่าวไว้ในเรื่องแต่งเต็มยศแต่ไม่สวมดุษฎี

การคืนเครื่องราชอิสริยาภรณ์

เครื่องราชอิสริยาภรณ์ที่ตกคนใหม่เมื่อเดือนชน หรือฉายชนม์  
 หรือถูกเรียกคืนนั้น ตามพระราชบัญญัติได้บัญญัติไว้ ให้ ผู้ได้รับ  
 พระราชทาน หรือทายาทของผู้ได้รับพระราชทานต้องคืน



การตั้งคืน ควรตั้งเครื่องราชอิสริยาภรณ์ไปยังกระทรวงเจ้า

สังกัด

การคืนในกรณีเดือนชน หรืออาจชนมันน : ตั้งคืนแต่เครื่องราช  
อิสริยาภรณ์ ส่วนประกาศนียบัตรไม่ต้องตั้งคืน คงเก็บรักษาไว้ แต่  
ในกรณีถูกเรียกคืน จะต้องตั้งเครื่องราชอิสริยาภรณ์ พร้อมทั้ง  
ประกาศนียบัตร

ระยะเวลาตั้งคืน ควรตั้งคืนภายหลังจากที่หมดสิทธิระดับเครื่อง  
ราชอิสริยาภรณ์นั้นไม่เกิน ๑ เดือน ทุกกรณีที่ต้องตั้งคืน หากมี  
ความจำเป็นเช่นจะต้องรอเครื่องราชอิสริยาภรณ์ไว้ระดับศก่อน ก็  
ควรแจ้งกำหนดเวลาที่จะเดินส่งไปให้กระทรวงเจ้าสังกัดทราบ.