

พระประวัติ

ต้นราชสกุลวงศ์ที่สืบตระกูลจาก

สมเด็จพระเจ้าฟ้า กรมพระศรีสวางควัฒน

(ราชินิกุล รัชกาลที่ ๕)



พิมพ์ในงานพระราชทานเพลิงศพ

นาย จิตติ วิสวานกูร ณ อัญชยา

ณ เมรุวัดระฆังโฆสิตาราม

ณ พฤษภาม ๒๕๐๔

พระประวัติ

ต้นราชสกุลวงศ์ที่สืบตระกูลจาก

สมเด็จพระเจ้าฟ้า กรมพระศรีสวางควัฒน

(ราชินิกุล รัชกาลที่ ๕)



พิมพ์ในงานพระราชทานเพลิงศพ

นาย จิตติ วิสวานกูร ณ อยุธยา

ณ เมรุวัดระฆังโฆสิตาราม

พฤษภาคม ๒๕๐๙

คำนำ

หม่อมหลวง ประมุขมาศ อิศรางกูร ได้ค้นคว้ารวบรวมและเรียบเรียงพระประวัติ
ต้นราชสกุลวงศ์ที่สืบตรงจากสมเด็จพระเจ้าฟ้า กรมพระศรีสตุรราชย์ แล้วนำมาให้ข้าพเจ้าอ่าน
เมื่อต้นปี เป็นหนังสือซึ่งอนุโลมเรียกได้ว่า “ราชินิกุลในรัชกาลที่ ๕” เพราะเป็น
เรื่องราวที่กล่าวถึงพระญาติวงศ์ฝ่ายสมเด็จพระบรมราชชนนีของพระบาทสมเด็จพระจอมเกล้าเจ้า-
อยู่หัว คือสมเด็จพระศรีสตุริเยนทราทพระบรมราชินีในรัชกาลที่ ๒

ครั้นบัดนี้ หม่อมหลวง ประมุขมาศ อิศรางกูร จะทำการปลงศพนายจิตติ อิศรางกูร
ณ อยุรยา ผู้เป็นหลานชาย จึงได้มาปรึกษากันเรื่องจะให้ตีพิมพ์หนังสือเพื่อแจกในงานนี้
แล้วมอบหมายให้ข้าพเจ้าช่วยเขียนคำนำให้ด้วย

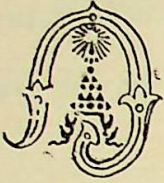
ซึ่งเจ้าภาพเลือกพระประวัติดังกล่าวข้างต้น เห็นเป็นการเหมาะสมด้วยประการทั้ง
ปวง เพราะหม่อมหลวง ประมุขมาศ อิศรางกูร ผู้รวบรวมและเรียบเรียงหนังสือนี้ และ
นายจิตติ อิศรางกูร ณ อยุรยาผู้สนับสนุน เป็นญาติสนิทร่วมอยู่ในราชสกุลอันเดียวกัน
ทั้งบรรดาผู้จะมาช่วยในงานศพคราวนี้ ส่วนมากคงจะเป็นญาติในสายราชสกุลวงศ์ซึ่งสืบตรง
จากสมเด็จพระเจ้าฟ้า กรมพระศรีสตุรราชย์ หรือเป็นญาติในราชตระกูลและสกุลอื่น ๆ อันเกี่ยว
เนื่องกัน

อนึ่งในการเรียบเรียงหนังสือนี้ หม่อมหลวง ประมุขมาศ อิศรางกูร ได้มีอุส-
สาหะสืบสวนเรื่องราวต่าง ๆ จากหลักฐานมากมาย แล้วนำมาตีพิมพ์ไว้ในหนังสือเล่มเดียว
กัน เป็นความสะดวแก่ผู้อ่าน ทั้งยังได้อธิบายความประกอบเรื่องเป็นตอน ๆ ไปด้วยอีก
เชื่อว่าแม่ผู้ใดได้อ่านแล้วคงจะพอใจทั่วกัน และยังเป็นผู้ที่สืบสายโลหิตตรงลงมา ด้วยแล้ว
ก็ควรจะชื่นชมในพระเกียรติคุณของพระราชวงศ์สายราชสกุลของสมเด็จพระพันางพระองค์น้อยใน
พระบาทสมเด็จพระพุทธยอดฟ้าจุฬาโลก

ขออนุโมทนาส่วนกุศลซึ่งเจ้าภาพได้บำเพ็ญเป็นทักษิณานุประทานอุทิศแก่หลานชายผู้
สิ้นชีพไปแล้ว และได้ให้ตีพิมพ์หนังสือแจกเป็นวิทยาทานด้วย ขอกุศลทั้งนี้จงเป็นปัจจัย
ส่งเสริมให้นายจิตติ อิศรางกูร ณ อยุธยา ประสบสัมฤทธิผลตามเจตจำนงของเจ้าภาพทุก
ประการเทอญ

พลตรี หม่อมเจ้า *ศรีสุทนต์พงษ์เทวกุล*

พระนคร วันที่ ๓๑ มีนาคม พ.ศ. ๒๕๐๕



อาทิตย์ ๕ พฤษภาคม ๒๕๕๖

ถึงทนายอานันท์ ภักดิ์

ตามที่เจ้ามาขอให้สืบหาหลักฐานของตัวฉัน

แต่ได้ใบ้ของตัวฉัน เห็นว่าผู้ที่มีใบ้จากใจที่ตกลง

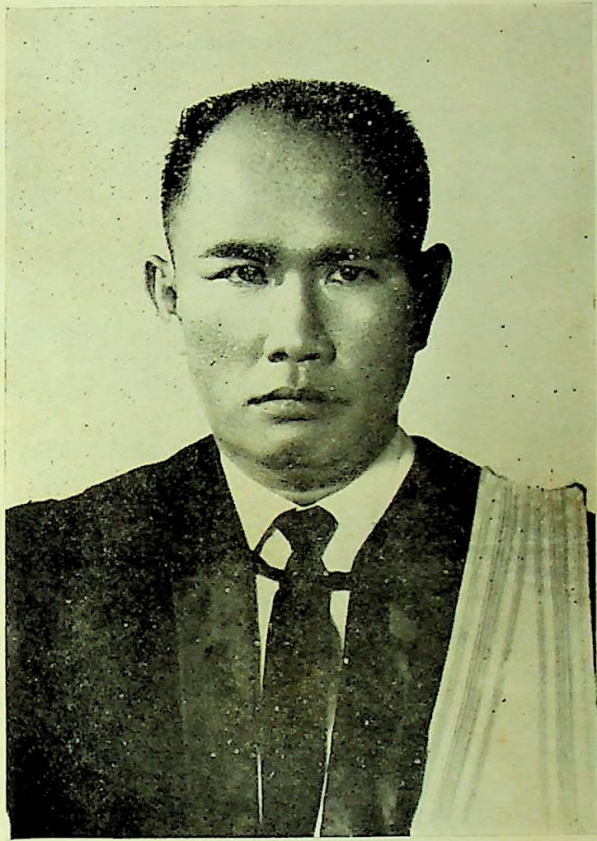
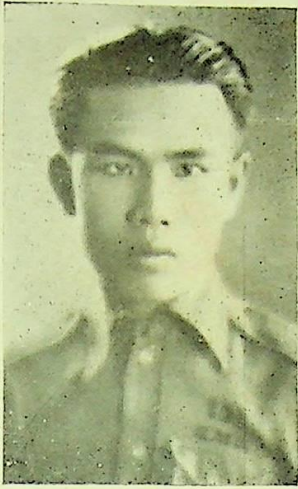
มาจากเจ้าหม่อมหลวงดิศโล ก็สมควรที่จะให้สืบหา

เจ้าหม่อมหลวงดิศโลที่ไปอยู่ต่างประเทศ เพื่อสืบ

หลักฐานของตัวฉันและตัวคนอื่นที่ไปต่างประเทศ ทั้งใจที่

ไปหาเรื่องตัวฉัน ที่ไปต่างประเทศ ผู้ที่มีใบ้จากใจ

ตัวฉัน ภักดิ์ ขอให้สืบหาหลักฐานของตัวฉัน ทั้งใจที่



นายจิตติ อิศรางกูร ณ อยุธยา

ชาตะ ๑๗ พฤษภาคม ๒๔๖๔

มตะ ๓๐ มกราคม ๒๕๐๕

ประวัติ

นายจิตติ อิศรางกูร ณ อยุธยา ธรรมศาสตร์บัณฑิต ต.ม. จ.ช. เป็นสมาชิกผู้หนึ่ง
ซึ่งถือกำเนิดมาในสกุล อิศรางกูร ณ อยุธยา อันเป็นราชตระกูลที่สืบสายสกุลวงศ์ตรงลงมา
จากสมเด็จพระเจ้าฟ้า กรมขุนอิศราอนุรักษ์ ผู้ทรงเป็นต้นสกุลดงทมสืบสายสืบสกุลสัมพันธ์ดังต่อไปนี้
สมเด็จพระเจ้าฟ้า กรมขุนอิศราอนุรักษ์
หม่อมเจ้า พรหมเมศร์ (ถึก) อิศรางกูร
หม่อมราชวงศ์ จรัส อิศรางกูร
หม่อมหลวง ปลั่ง อิศรางกูร
นายจิตติ อิศรางกูร ณ อยุธยา

สำหรับนายจิตติ อิศรางกูร ณ อยุธยา ผู้ซึ่งกำเนิดเมื่อวันอังคารที่ ๑๗ พฤษภาคม
ปีระกา พุทธศักราช ๒๔๖๔ ณ ที่บ้านที่ตำบลบางอ้อ อำเภอบ้านนา จังหวัดนครนายก มารดา
ชื่อนางปุย ครั้นเมื่อมารดาถึงแก่กรรมแล้ว นายจิตติ อิศรางกูร ณ อยุธยา ได้มาอยู่กับ
คุณปู่คุณย่าที่บ้านที่ตำบลศิริราชพยาบาล จังหวัดธนบุรี รวมกันกับบรรดาพี่น้องร่วมบิดาอีก
หลายคนด้วยกัน เช่นผู้เป็นพี่ชายใหญ่ ซึ่งในกาลต่อมาบิดาเป็น นายพลเรือตรี เอกไชย
อิสรางกูร ณ อยุธยา น.บ. และน้อง ๆ คือ นางวรรณิ์ ลีละยูระ นายกัมพล อิศรางกูร
ณ อยุธยา วท.บ. Ph.D. (NORTH WALES UNIVERSITY) นายพิเศษฐ์ อิศรางกูร ณ
อยุธยา กส.บ. และนางสาวดวงรางคณา อิศรางกูร ณ อยุธยา สส.บ.

นายจิตติ อิศรางกูร ณ อยุธยา นั้น เมื่อได้ศึกษาวิชาการเบื้องต้นจนสำเร็จชั้น
มัธยมแปด จากโรงเรียนรพีพัฒนวิทยาลัย เมื่อปี พ.ศ. ๒๔๘๓ แล้ว ก็ได้เข้าศึกษาต่อใน
มหาวิทยาลัยวิชาธรรมศาสตร์และการเมือง จนได้รับอนุปริญญาทางนิติศาสตร์ เมื่อปี พ.ศ.
๒๔๘๖ แล้วจึงได้ศึกษาต่อไปจนสำเร็จได้รับพระราชทานปริญญาเป็นธรรมศาสตร์บัณฑิตเมื่อ
ปี พ.ศ. ๒๔๘๘ และครั้นเมื่อสำเร็จแล้วจึงการศึกษาเรื่อยเรื่อยแล้ว จึงได้เข้าทำงานในองค์การ
น้ำตาลไทย ดงทมประวัติย่อ ๆ ตามที่ทางสำนักงานนี้ได้จัดส่งมาให้ดังนี้

องค์การน้ำตาลไทย

บรรจู้ได้ตำแหน่งผู้ช่วยเลขานุการ เมื่อวันที่ ๓ เมษายน ๒๔๘๘

เป็นเลขานุการ เมื่อวันที่ ๓ ตุลาคม ๒๔๘๘

เป็นผู้ช่วยผู้อำนวยการ และรักษาการในตำแหน่งเลขานุการ เมื่อวันที่ ๓ มกราคม ๒๕๐๐

สำนักงานกองทุนสงเคราะห์อุตสาหกรรมน้ำตาลทราย

บรรจู้เป็นหัวหน้ากองเลขานุการ เมื่อวันที่ ๓ ตุลาคม ๒๕๐๔ (มาช่วยราชการ)

บริษัทอุตสาหกรรมน้ำตาลแห่งประเทศไทย

เป็นเลขานุการคณะกรรมการ และเลขานุการคณะกรรมการอำนวยการ บริษัทอุตสาหกรรมน้ำตาลแห่งประเทศไทย จำกัด เมื่อวันที่ ๔ กุมภาพันธ์ ๒๕๐๑

การดูงานต่างประเทศ

รัฐบาลญี่ปุ่น ให้อุปเงินให้ทุนเพื่อไปศึกษากิจการอุตสาหกรรมน้ำตาลทราย ในประเทศญี่ปุ่นเป็นเวลาหนึ่งเดือน ตั้งแต่วันที่ ๘ เมษายน ๒๕๐๒ ถึง ๘ พฤษภาคม ๒๕๐๒

เครื่องราชอิสริยาภรณ์

เมื่อวันที่ ๕ ธันวาคม ๒๕๐๒ ได้รับพระราชทาน จตุรภรณ์ช้างเผือก

เมื่อวันที่ ๕ ธันวาคม ๒๕๐๗ ได้รับพระราชทาน ตริตาภรณ์มงกุฎไทย

นายจิตติ อิศรางกูร ณ อยุธยา ไม่มีโอกาสที่จะทำการอุปสมบทได้จนถึงปี พ.ศ.

๒๔๘๖ จึงได้อุปสมบทในพระบวรพุทธศาสนา ณ พัทธสีมาวัดระฆังโฆสิตาราม โดยมี

สมเด็จพระพนมจารย์ วัดอรุณราชวรารามในปัจจุบันนี้เป็นพระอุปัชฌายาจารย์ เมื่อบวช

แล้วได้ไปจำพรรษาและศึกษาพระธรรมวินัยอยู่ในสำนักของสมเด็จพระพนมจารย์ ณ วัดอรุณ-

ราชวรารามอยู่หนึ่งพรรษา จนสอบไล่ได้เป็นนักธรรมตรีแล้วจึงลาสิกขาบทเมื่อออกพรรษา

และรับพระกฐินหลวงแล้ว การที่นายจิตติ อิศรางกูร ณ อยุธยา ได้อุปสมบท ณ พัทธสีมา
 วัดระฆังโฆสิตารามนั้น ก็เพราะเป็นการที่บำเพ็ญกรณียะในประเพณีตามสายสกุล ด้วย
 เหตุว่าวัดระฆังโฆสิตารามนี้ แต่เดิมมาเป็นวัดที่พระราชมารดาของกรมพระราชวังหลังทรง
 ปฏิสังขรณ์ไว้เป็นการใหญ่ แล้วก็เป็นที่อยู่ใกล้วังของสมเด็จพระเจ้าฟ้ากรมขุนอิศราธิราช
 ซึ่งได้ทรงทูลบำรุงต่อมาด้วย ครั้นมาภายหลังเมื่อวัดรังษีสุทธาวาส ที่สมเด็จพระเจ้าฟ้ากรมขุน-
 อิศราธิราชทรงสร้างไว้เมื่อในรัชกาลที่ ๒ ต้องถูกยุบไปรวมเป็นวัดเดียวกันกับวัดบวรนิเวศ
 วิหารเสียแล้ว บรรดาสมาชิกรวมโดยมาก ในสกุลอิศรางกูรก็เลยยึดเอาวัดระฆังโฆสิตารามเป็น
 ประหนึ่งวัดประจำตระกูลต่อมา เพราะนอกจากว่าในวัดนี้จะได้มีส่วนพระอังกคารของพระองค์ผู้
 ทรงเป็นต้นตระกูลสถิตอยู่ด้วยแล้ว วัดนี้ยังได้มีท่านเจ้าอาวาสที่เกี่ยวเนื่องกับสกุลนี้เคย
 ปกครองวัดมาด้วยครั้งหนึ่ง ท่านผู้นั้นคือสมเด็จพระพุทธรโฆษาจารย์ (หม่อมราชวงศ์เจริญ
 อิศรางกูร) ผู้เป็นพี่ชายแท้ ๆ ของหม่อมราชวงศ์จรัส อิศรางกูร คุณปู่ของนายจิตติ อิศรางกูร
 ณ อยุธยา ผู้นี้ด้วย

นายจิตติ อิศรางกูร ณ อยุธยา ไม่ใช่คนอ่อนแออดแอต หรือมีโรคภัยกะเสาะ
 กะเสาะประการใดที่เรียกได้ว่าเป็นโรคประจำตัวมาแต่ต้น แต่ว่าเป็นผู้ที่เมื่อได้เจ็บแล้วก็เจ็บ
 อย่างมากทุกครั้งไป เช่น ที่เคยถูกรถคว่ำต้องบาดเจ็บสาหัส ถึงต้องไปรักษาตัวอยู่ที่โรง
 พยาบาลภูมิพลเป็นเวลาหลายวันกว่าจะหายเป็นปกติ และเมื่อสมัยนั้นก็ต้องเข้าอยู่ในโรงยา-
 บาลศิริราชเป็นการด่วน โดยถึงต้องผ่าตัดด้วยโรคกระเพาะปัสสาวะและลำไส้แล้วมีโรคอื่นแทรก
 ด้วย ต้องผ่าตัดซ้ำอีกและต้องอยู่โรงพยาบาลนั้นเป็นเวลาถึงร่วมสามเดือน กว่าจะหายดี
 กลับบ้านได้ แม่เมื่อเดือนกรกฎาคม พ.ศ. ๒๕๐๘ นี้เอง ก็ต้องเข้าทำการผ่าตัดด้วยโรคไส้
 เลื่อนที่โรงพยาบาลศิริราชอีกครั้งหนึ่ง

นายจิตติ อิศรางกูร ณ อยุธยา ไม่ได้ทำการสมรส ต่อมาเมื่อภายหลังมรณะ
 กรรมของคุณปู่คุณย่าแล้วก็ได้อยู่ร่วมกันมากับน้อง ๆ อยู่ในความปกครองของหม่อมหลวง
 ประมุขมาศ อิศรางกูร ผู้เป็นอาว์ตลอดมาจนถึงกาลอสถานแห่งชีวิต ซึ่งป่วยด้วยโรคเส้นโลหิต
 ในสมองแตกแล้วไปถึงแก่กรรมที่โรงพยาบาลศิริราช จังหวัดธนบุรี เมื่อวันอาทิตย์ที่ ๓๐
 มกราคม พุทธศักราช ๒๕๐๘ รวมอายุได้ ๔๔ ปีเศษ

ตลอดเวลานับตั้งแต่วันที่นายจิตติ อิศรางกูร ณ อยุธยา ได้ตั้งแก่กรรมลงนี้ ได้มี
 เจ้านาย และท่านผู้เกี่ยวข้องทั้งหลายตลอดจนญาติมิตรที่เมตตาจิตและสนิทชิดชอบกับผู้ตาย
 ได้โปรดประทานและให้ความช่วยเหลืออนานาประการ นับตั้งแต่ได้กรุณามารตนาศพตลอดจน
 ได้มาให้เกียรติในงานบำเพ็ญกุศลตามวาระต่าง ๆ กัน ตั้งแต่ต้น จนถึงกาลสุดท้ายที่จะได้รับ
 พระราชทานเพลิงเผาศพในวันนั้น ซึ่งถ้าหากผู้วายชนม์สามารถได้รับทราบได้โดยญาณวิถิต่างใด
 แล้ว ก็คงจะเป็นที่ขบถยินดีปราโมทย์โสมนัสโดยแท้ และอำนาจแห่งกุศลบุญราศีที่กษัตริยา
 นุปทานที่ได้บำเพ็ญนั้น ๆ คงอาจอำนวยให้นายจิตติ อิศรางกูร ณ อยุธยา ได้ประสพอิสร
 วิบุลยนิรมล บรรลุถึงซึ่งสุคติในสัมปรายภพสมแก่ประนิธานทุกประการ และทั้งคงจะได้
 ร่วมในความรู้สึกพร้อมใจด้วยกันกับเจ้าภาพโดยเป็นเอกฉันท์ ที่จะขอขอบพระคุณเป็นอย่างยิ่ง
 แต่ทุกท่าน และถ้าหากจะได้มีสิ่งใดขาดตกบกพร่องผิดพลาดไปบ้างในการรับรองหรืออื่นใดบ้าง
 ก็ตาม ก็ขอได้โปรดให้อภัยเสียด้วย

การศพนายจิตติ อิศรางกูร ณ อยุธยา นี้ ได้ตั้งบำเพ็ญกุศลอยู่ที่วัดระฆังโฆสิตาราม
 จังหวัดธนบุรี ตั้งแต่วันแรกตลอดมาจนถึงวันรับพระราชทานเพลิงนับเป็นเวลาพร้อม ๓๐๐ วัน
 และในระยะเวลาเหล่านี้ก็ได้เปิดออกบำเพ็ญกุศลทุก ๆ ๗ วัน โดยที่เดิมผู้กรุณารับเป็นเจ้าภาพ
 มาตลอดรายการ จึงขอจงจารึกลงในหนังสือด้วย

อนึ่ง ดอกไม้สดที่แต่งบนหลังหีบศพและที่ประดับที่แท่นหน้าศพทั่ว ๆ ไปตลอดจนที่
 แต่งล้อมกรอบรูปนายจิตติ อิศรางกูร ณ อยุธยา ในวันตั้งบำเพ็ญกุศล และที่แต่งหีบศพ
 บนเมรุในวันพระราชทานเพลิงก็ดี ล้วนเป็นส่วนที่คุ้นหญิงจำรูญเนติศาสตร์เอื้อเฟื้อจัดทำให้
 ทุกประการทั้งสิ้น.



นายจิตติ อิศรางกูร ณ อยุธยา ถ่ายที่ท่าอากาศยานดอนเมือง เมื่อ
วันไปส่ง นายกัมพล อิศรางกูร ณ อยุธยา น้องชาย เดินทางไปทำ
ปริญญาเอก ที่ประเทศอังกฤษ เมื่อวันที่ ๒ กันยายน ๒๕๐๕

นับจากซ้ายมาขวา คือ

๑. นายกัมพล อิศรางกูร ณ อยุธยา
๒. พลเรือตรี เอกไชย อิศรางกูร ณ อยุธยา
๓. หม่อมหลวง ประมุขมาส อิศรางกูร
๔. นายจิตติ อิศรางกูร ณ อยุธยา
๕. นางสาวรวงคณา อิศรางกูร ณ อยุธยา

พระประวัติ

ต้นราชสกุลวงศ์ที่สืบสายตรงจากสมเด็จพระเจ้าฟ้า กรมพระศรีสुदारักษ์ ซึ่งเป็น
พระบรมเชษฐภคินีแห่งพระบาทสมเด็จพระพุทธยอดฟ้าจุฬาโลก รัชกาลที่ ๑ แห่ง
พระบรมราชวงศ์จักรี

อันพระบรมราชจักรีวงศ์ซึ่งกำลังทรงปกครองประเทศไทยอยู่ในสมัยกรุงรัตนโกสินทร์
มีสายสกุลวงศ์สืบลงมาดังปรากฏอยู่ในหนังสือ อภินิหารบรรพบุรุษ ซึ่งได้แสดงลำดับสาย
กุตสัมพันธ์ไว้ดังนี้

เจ้าพระยาโกษาธิบดี (คุณปาน) ในแผ่นดินสมเด็จพระนารายณ์มหาราช มีบุตร
คนใหญ่ชื่อ ขุนทอง ได้เป็นเจ้าพระยาวรวงษาธิราช เสนาบดีกระทรวงพระคลัง

เจ้าพระยาวรวงษาธิราชมีบุตรคนใหญ่ชื่อ ทองคำ ได้เป็นพระยาราชนกุล ปลัด
ทูตฉลองในกระทรวงมหาดไทย

พระยาราชนกุลมีบุตรคนใหญ่ชื่อ ทองดี ได้เป็นหลวงพินิจอักษร เสมียนตราใน
กรมมหาดไทย

หลวงพินิจอักษรมีบุตรธิดารวมห้าคน คนที่ ๑ เป็นหญิงชื่อ ส่า คนที่ ๒ เป็น
ชายนามเดิมไม่ปรากฏ ๆ แต่จะได้เป็นที่ขุนรามณรงค์ สิ้นเสียแต่ครั้งยังไม่เสียกรุงศรีอยุธยา
คนที่ ๓ เป็นหญิงชื่อแก้ว คนที่ ๔ เป็นชายชื่อ ทองด้วง และคนที่ ๕ เป็นชายชื่อบุญมา

บรรดาบุตรธิดาทงห้าของหลวงพินิจอักษร ซึ่งต่อมาได้เฉลิมพระนามาภิไธยเป็นสมเด็จพระ
พระปฐมบรมมหาชนกนารถในรัชกาลที่ ๑ ทรงมีกับพระอรรคชายาเดิมซึ่งทรงพระนามว่าหยก
นั้น ต่อมาได้ปรากฏพระนามตามพระราชอิศริยยศดังนี้

๑) สมเด็จพระเจ้าฟ้ากรมพระยาเทพสุดาวดี (ส่า) ซึ่งเป็นพระราชมารดาของกรมพระ-
ราชวงศ์หลัง

๒) พระเจ้ารามณรงค์

๓) สมเด็จพระเจ้าฟ้ากรมพระศรีสวัสด์ราช (แก้ว)

๔) พระบาทสมเด็จพระพุทธยอดฟ้าจุฬาโลก (ทองด้วง) คือพระรามาธิบดีที่ ๑ แห่งกรุงรัตนโกสินทร์

๕) สมเด็จพระบรมราชาเจ้ามหาสุรสีหนาท (บุญมา) พระบรมอนุชาธิราชเจ้าในรัชกาลที่ ๑

ทั้งห้าพระองค์นั้นเป็นปฐมวงศ์ต้นราชสกุลวงศ์แห่งพระบรมราชวงศ์จักรี แต่ในหนังสือกล่าวเรื่องราวพิศดารตั้งแต่พระองค์สมเด็จพระเจ้าฟ้ากรมพระศรีสวัสด์ราช (แก้ว) และพระโอรสพระธิดาของพระองค์ท่านท่าน

อันพระประวัติของสมเด็จพระเจ้าฟ้ากรมพระศรีสวัสด์ราชนั้น พระบาทสมเด็จพระจอมเกล้าเจ้าอยู่หัวรัชกาลที่ ๔ ได้ทรงพระราชพิพนธ์ไว้มาดังต่อไปนี้

“กรมสมเด็จพระศรีสวัสด์ราชนั้น เมื่อครั้งกรุงเทพทวารวดีศรีอยุธยาได้พระภักดาเป็นบุตรที่ ๔ ของมหาเศรษฐีซึ่งเป็นผู้สืบเชื้อวงศ์ลงมาแต่มหาเสนาบดีเมืองปัก แต่ครั้งแผ่นดินเจ้าปักมิ่งไท่ไ้ ซึ่งเป็นพระเจ้าปักมิ่งที่สุดในวงศ์หมิง ครั้นพระเจ้าปักมิ่งไท่ไ้เสียเมืองแก่พวกตาดแล้ว จึงได้หนีออกจากแผ่นดินจีนมาอยู่ในแผ่นดินญวนบ้าง แผ่นดินไทยบ้าง สืบสกุลต่อมาเป็นจีนอย่างเก่า ไม่ได้ไ้หวางเบีย

พระภักดาในกรมสมเด็จพระศรีสวัสด์ราชนั้น นีพระนามว่า “เจ้าช้วนเงิน” มีพี่น้องชื่อนานวล ๑ ท่านเอง ๑ มีพี่ชายชื่อ เจ้าช้วนทอง (ต้นสกุล รมรสต์) ๑ ได้ตั้งนิवासถานอยู่ตำบลถนนตาล เป็นพานิชใหญ่ ชาวกรุงเก่าเรียกว่า เศรษฐีถนนตาลในกรุงเทพทวารวดีศรีอยุธยามหานคร พระมารดาของพระภักดาในกรมสมเด็จพระศรีสวัสด์ราชนั้นเป็นน้องร่วมมารดาภิภรรยาเจ้าพระยาชำนาญบริรักษ์ ว่าที่โกษาธิบดีในแผ่นดินพระบาทสมเด็จพระบรมมรรมิกราช ภรรยาเจ้าพระยาชำนาญบริรักษ์ ซึ่งเป็นข้าของพระชนกเงินนั้น มีบุตรกับเจ้าพระยาชำนาญบริรักษ์ผู้หนึ่งชื่อนายฤทธิ นายฤทธิเมื่อเป็นหนุ่มเจริญแล้วเจ้าพระยาชำนาญบริรักษ์ผู้บิดา ได้ส่งขอมห่อมบุญนาคนบุตรพระยาวิชิตณรงค์ เจ้ากรมเขนทองซ้ายมาให้เป็นภรรยา ได้แต่งงานอาวาทหมงคลกัน พระยาวิชิตณรงค์นั้นเป็นพี่ชายร่วมบิดามารดากับ

(๑) พระราชนิพนธ์เรื่องนี้ คือเรื่องปฐมวงศ์ ซึ่งพิมพ์รวมอยู่ในประชุมพงศาวดาร ภาคที่ ๘

เจ้าพระยานครศรีธรรมราช ซึ่งได้สำเร็จราชการเมืองนครศรีธรรมราชอยู่ตลอดเวลา กรุง-
เทพทวารวดีศรีอยุธยา ครั้นกรุงแตกทำลายเสียแล้วได้ตั้งตนเป็นเจ้าน

กรมสมเด็จพระศรีสุริยราชันน เมื่อกรุงเทพทวารวดีศรีอยุธยา ยังไม่แตกทำลาย
ได้มีพระโอรสสองพระธิดาหนึ่ง (คือเจ้าฟ้ากรมหลวงเทพหริรักษ์ เจ้าฟ้ากรมขุนอนันคนารี
และเจ้าฟ้าชายซึ่งสิ้นพระชนม์เสียแต่ยังทรงพระเยาว์) ครั้นปีกุนนพศก จุลศักราช ๓๑๒๘

พระพุทศาคาส์กาล ๒๓๓๐ พรรษา พวกพม่าข้าศึกเข้ารุกรานทำลายล้างกรุงเทพทวารวดีศรี-
อยุธยาหลงเสียได้ ชาวพระนครซึ่งมีครอบครัวสกุลต่าง ๆ พวกกันแตกแยกย้ายกระจายกระจัด
หนีไป ครั้นกรมสมเด็จพระศรีสุริยราชันนทรงพระครรภ์อยู่ได้สี่เดือนเศษแล้ว พร้อมกันกับ
พระภักดาและพระธิดาตามเสด็จสมเด็จพระพุทศยอศฟ้าจุฬาโลกออกไปอาศัยอยู่ด้วย ในนิเวศน์
สถานเดิมของสมเด็จพระอมรินทราบรมราชินี ณ ตำบลอัมพวาพาทิรอุทยานประเทศ ครั้นถึงวัน
กาบภัยพิบัติที่สืบสองนับเบองหน้าแต่ไปรูปทบุรณมี มีอาทิตยวารเป็นกำหนด จึงได้ประ-
สูติพระธิดาพระองค์หนึ่ง ซึ่งได้นับโดยลำดับว่าเป็นที่สี่ คือสมเด็จพระศรีสุริเยนทราบรมราชินี

ครั้นนั้นเจ้าคุณไชย ผู้เป็นพระน้องนางของสมเด็จพระอมรินทราบรมราชินี ได้รับ
อุปถัมภ์บำรุงเลี้ยง เป็นเหตุให้สมเด็จพระศรีสุริเยนทราบรมราชินีได้ทรงนับถือว่าเป็นพระมารดา
เลี้ยงมา ครั้นเมื่อแผ่นดินชนบุรีตั้งชนแล้ว พระบาทสมเด็จพระพุทศยอศฟ้าจุฬาโลกเสด็จเข้า
มาปรนนิบัติในราชการ กรมสมเด็จพระศรีสุริยราชันนกับพระภักดาและพระธิดา ก็ได้ตามเสด็จ
เข้ามาตงนิเวศน์สถานบ้านเรือนโรงแพอยู่ที่ตำบลกุฎจีน ที่นั้นนับตนเป็นพระวิหารและหอไตร
วัดกัลยาณมิตร แพลอยลงในคลองแม่น้ำใหญ่ตรงวัดโมฬีโลกข้ามไปข้างใต้

แต่กรมหลวงเทพหริรักษ์ ซึ่งเป็นพระโอรสใหญ่ของกรมสมเด็จพระศรีสุริยราชันน
เมื่อเวลากรุง ๆ แตกทำลายนั้น ทรงผนวชเป็นสามเณรตามอาจารย์ไปทางอื่น ได้สามพรรษา
กลับมายังสกุลต่อเมื่อมาตงอยู่ในตำบลแล

ฝ่ายนายฤทธิบุตรเจ้าพระยาชำนาญบริรักษ์ เมื่ออยู่กับหม่อมบุญนาครภรรยาบุตร
หนึ่งชื่อหม่อมอำพัน ครั้นเมื่อกรุง ๆ แตกทำลายแล้ว พาบุตรภรรยาหนีไปเมืองนคร-
ศรีธรรมราช เข้าพึ่งอาศัยเจ้าพระยานครศรีธรรมราช ตงบ้านเรือนอยู่ตำบลบ้านสามคู
เหนือเมืองนครศรีธรรมราชมาประมาณ ๓๐๐ เส้น ครั้นนั้นเจ้าพระยานครศรีธรรมราช

เมื่อจะคงตัวเป็นเจ้า ได้ปรึกษาชนบทรรมเนียมต่าง ๆ กับนายฤทธิชัยผู้เป็นหลานเขย เพราะ
 นายฤทธิชัยเป็นบุตรท่านเสนาบดีผู้ใหญ่นี้ เข้าใจมากในชนบทรรมเนียมราชการแผ่นดิน เจ้า
 พระยานครศรีธรรมราชมีความยินดีด้วยสติปัญญาความคิดของนายฤทธิชัยมากนัก เมื่อตั้งตนเป็น
 เจ้าแผ่นดินชนแล้ว จึงให้นายฤทธิชัยเป็นกรมพระราชวัง เรียกว่าวังหน้าเมืองนครศรีธรรม-
 ราช ท่านบุญนาคเรียกว่าเจ้าครองช้างใน หม่อมอำพันนั้นเป็นพระองค์เจ้าอำพัน กิติศัพท์
 นั้นทราบมาถึงพระภักศดาของกรมสมเด็จพระศรีสุริยวงศ์ จึงมีความดำริไม่เห็นชอบด้วยนายฤทธิ
 ชัยผู้เป็นญาติ ซึ่งเป็นหลานเขยเจ้านครศรีธรรมราช มิใช่ญาติอันสนิทเข้าไปรับที่อันเป็น
 ตำแหน่งใหญ่ นานไปภายหลังเห็นว่าภยจะบังเกิดมี อนึ่งครั้งหนึ่งก็ได้ทราบความประสงค์
 ของพระเจ้ากรุงธนบุรีว่า จะยกกองทัพออกไปตีปราบปรามเมืองนครศรีธรรมราชสักเวลาหนึ่ง
 เมื่อว่างราชการที่รบกับพม่าแล้ว ก็คิดว่าถ้าเป็นอย่างนั้นจริง นายฤทธิชัยจะพลอยตายด้วย
 เจ้านครศรีธรรมราช มีความปรารถนาจะออกไปลองใจนายฤทธิชัยซึ่งเป็นวังหน้าเมืองนครศรี-
 ธรรมราชนั้น ยังจะนับถือว่าเป็นญาติอยู่หรือไม่ ถ้านับถือรับรองดี ก็จะทำกล่าวให้
 สติเสียให้รักษาตัว ด้วยเหตุนี้พระภักศดาในกรมสมเด็จพระศรีสุริยวงศ์ได้มอบถิ่นฐานบ้านเรือน
 ทาษกรรมกรทั้งปวง ในกรมหลวงเทพหริรักษ์ซึ่งเป็นบุตรผู้ใหญ่อยู่รักษา แล้วพากรม-
 สมเด็จพระศรีสุริยวงศ์กับพระธิดาใหญ่น้อยสองพระองค์ กับทาสชายหญิงสองสามคน ลงเรือ
 ทะเลแล่นล่องไปเมืองนครศรีธรรมราช ในฤดูลมว่าพลายบั้งวัดส้มฤทธิศก จตุศักราช ๑๑๓๐
 ครั้นไปถึงแล้วก็ขึ้นไปเมืองนครศรีธรรมราช นั่งอยู่ริมทางเมื่อดวงหน้าเมืองนครจะมีทไป
 ครั้นเมื่อเสด็จวังหน้าเมืองนครมาใกล้ ก็กระแอมไอให้เสด็จเป็นสำคัญ วังหน้าเมืองนคร
 ได้เห็นแล้วมีความยินดี ลงจากเสด็จออกมารับแล้วปราศรัยโดยฉันทัญญา แล้วพาไปที่อยู่
 พร้อมกับกรมสมเด็จพระศรีสุริยวงศ์และพระธิดาสองพระองค์ ครั้นนั้นวังหน้าเมืองนครชวนจะให้
 อยู่ด้วย และว่าจะพาให้เข้าเจ้านครศรีธรรมราช แต่พระภักศดากรมสมเด็จพระศรีสุริยวงศ์ไม่
 เห็นด้วย ไม่ยอมเข้าไปหาเจ้านครศรีธรรมราชและไม่ยอมอยู่ด้วย ขอให้บีบคั้นความเสีย
 แล้วได้ให้สติตั้งคิดไปนั้นทุกประการ วังหน้าเมืองนครก็เห็นชอบด้วย ได้รับว่าภายหลังจะ
 ค่อยคิดอ่านเอาตัวออกหากให้พ้นภัยตามความคิดนั้น ครั้นนั้นชาวเมืองนครศรีธรรมราชบาง
 พวกกระซิบกระซาบเล่าลือกันว่า ผู้ซึ่งออกไปจากธนบุรีนั้น เป็นผู้อาสาเจ้ากรุงธนบุรีไป
 เกลียกล้อมวังหน้าเมืองนครศรีธรรมราชให้เป็นใต้ศอก

ด้วยเหตุนี้กรมสมเด็จพระศรีสุริยราชกับพระภักดีตามความสดุ้ง รับลาวงหน้าเมือง นครกลับเข้ามากรุงธนบุรี ในฤดูลมกล้าเผาปลายี่ชวดส้มฤกษ์ศกกับยี่ชวดเอกศกต่อกัน ครั้ง นั้นเจ้ากรุงธนบุรีทราบว่พระภักดีกรมสมเด็จพระศรีสุริยราชออกไปเมืองนครศรีธรรมราชกลับ เข้ามาถึงใหม่ ก็ให้ม็รับส่งไปหามาซักไซ้ไต่ถามข้อราชการ ก็ได้มาให้การว่า เป็นแต่ ยากจนก็หาสิ่งของเป็นสินค้าไปขาย และได้ให้การข่าวบ้านเมืองแต่ตามเล็กน้อย โดยสมควร ความซึ่งว่าไปพบวงหน้าเมืองนครศรีธรรมราชนั้นไม่ใ้การ เจ้ากรุงธนบุรีจึงดำริไว้ว่าเมื่อใด ว่างราชการพักกับพม่า จะไต่ยกทัพไปเมืองนครศรีธรรมราช ก็จะให้พระภักดีกรมสมเด็จพระ ศรีสุริยราชเป็นผู้นำทัพนำทาง ฝ่ายพระภักดีกรมสมเด็จพระศรีสุริยราชไม่ปรารถนาจะ อาสาเจ้ากรุงธนบุรีดังนั้น จึงบอกว่าบ่ถ้อยเป็นน่อยเสียก่อนแต่เริ่มการทัพเมืองนครศรีธรรมราช ด้วยเหตุนี้จึงไม่ได้ทำราชการเป็นตำแหน่งใดในแผ่นดินนั้นเลย

กรมสมเด็จพระศรีสุริยราชเมื่อในแผ่นดินกรุงธนบุรี ได้ประสูติพระโอรสอีกสอง พระองค์ คือในปีชวดโทศกจุลศักราช ๑๑๓๒ พระองค์หนึ่ง (คือเจ้าฟ้ากรมหลวงพิทักษ์ มนตรี) เมื่อปีมะเส็งเบญจศกจุลศักราช ๑๑๓๕ อีกพระองค์หนึ่ง (คือเจ้าฟ้ากรมขุนอิศรา- นุรักษ์) แล้วพระภักดีกรมสมเด็จพระศรีสุริยราชก็สิ้น พระชนม์เสียแต่ในเวลาเป็นกลางแผ่นดิน กรุงธนบุรี ครั้นเมื่อพระบาทสมเด็จพระพุทธยอดฟ้าจุฬาโลกได้เสด็จเถลิงถวัลยราชสมบัติบรม ราชภิเศกแล้ว กรมสมเด็จพระเทพสุดาอดีตและกรมสมเด็จพระศรีสุริยราช ทั้งสองพระองค์ ก็ได้ตามเสด็จเข้ามาอยู่ในพระบรมมหาราชวัง กรมสมเด็จพระเทพสุดาอดีตพระตำหนักอยู่ข้าง หลังพระมหลอนเทียร เรียกว่าพระตำหนักใหญ่ ได้ว่าราชการเป็นใหญ่ทั่วไปแทบทุกอย่าง และว่ากรวิเศษใน พระคลังเงิน พระคลังทอง และสิ่งของต่าง ๆ ในพระราชวังชั้นใน

กรมสมเด็จพระศรีสุริยราชนั้น มีพระตำหนักอยู่เบื้องหน้าหมู่พระที่นั่งดุสิตมหา ปราสาทและพระที่นั่งวิมานรัตยาเรียกว่าพระตำหนักแดง ได้ทรงว่าราชการทรงกำกับเครื่องใหญ่ ในโรงวิเศษต้นและการสดึง และการอื่น ๆ อีกเป็นหลายอย่าง กรมสมเด็จพระเทพสุดาอดีต และกรมสมเด็จพระศรีสุริยราชทั้งสองพระองค์นั้น ได้เสด็จดำรงพระชนม์อยู่มานาน ในแผ่นดิน พระบาทสมเด็จพระพุทธยอดฟ้าจุฬาโลกถึง ๑๕ ปี ครั้นถึงปีมะแมเอกศก จุลศักราช ๑๑๖๑

ทั้งสองพระองค์นั้นทรงพระประชวรพระโรคชรา กรมสมเด็จพระศรีสุตารักษ์พระชนมายุ ๖๐ ปี
เศษยังไม่ถึง ๘๐ เสด็จทิวงคตลงก่อน ล่วงไปได้สามเดือนเศษ กรมสมเด็จพระเทพสุดาวดี
พระชนมายุได้ ๘๐ ปีเศษไม่ถึง ๘๐ ก็เสด็จทิวงคต พระศพได้ไว้บนพระที่นั่งดุสิตมหาปราสาท
ด้วยกัน ได้ถวายพระเพลิงพร้อมกัน

หมดพระราชนิพนธ์ของพระบาทสมเด็จพระจอมเกล้าเจ้าอยู่หัว ที่เกี่ยวกับสมเด็จพระเจ้า
ฟ้า กรมพระศรีสุตารักษ์และพระชนกเงินเพียงเท่านี้

สมเด็จพระเจ้าฟ้ากรมพระศรีสุตารักษ์กับพระชนกเงินทั้งสองพระองค์นั้น ได้มีพระโอรส
พระธิดารวมด้วยกันหกพระองค์ ซึ่งเรียงลำดับพระชันษาดังนี้คือ

๑) สมเด็จพระเจ้าฟ้า กรมหลวงเทพหริรักษ์ พระนามเดิมว่า ต้น เป็นต้นราชสกุล
เทพหัตดิน ณ อยุธยา

๒) สมเด็จพระเจ้าฟ้าหญิงฉิม ซึ่งทรงสถาปนาพระนามพระองค์เป็น กรมขุนอนัคช-
นารี เมื่อในรัชกาลที่ ๔

๓) สมเด็จพระเจ้าฟ้าชาย สิ้นพระชนม์เสียแต่ยังทรงพระเยาว์

๔) สมเด็จพระเจ้าฟ้าหญิงบุษรอด เป็นต้นสมเด็จพระศรีสุริเยนทราบรมราชินีในรัชกาล
ที่ ๒ และพระบรมราชชนนีพันปีหลวงในรัชกาลที่ ๔

๕) สมเด็จพระเจ้าฟ้า กรมหลวงพิทักษ์มนตรี พระนามเดิมว่า จุ้ย เป็นต้นราชสกุล
มนตรีกุล ณ อยุธยา

๖) สมเด็จพระเจ้าฟ้า กรมขุนอิศราณูรักษ์ พระนามเดิมว่า เกศ เป็นต้นราชสกุล
อิศราณูกร ณ อยุธยา

รวมหมดด้วยกันหกพระองค์ และทั้งหกพระองค์นี้ พระบาทสมเด็จพระพุทธยอด-
ฟ้าจุฬาโลกได้ทรงสถาปนาเป็น สมเด็จพระเจ้าหลานเธอ เจ้าฟ้า มาแต่ในรัชกาลที่ ๑ แล้ว
ทั้งสิ้น

สมเด็จพระเจ้าฟ้ากรมพระศรีสุตารักษ์ได้ทรงสร้างและบูรณพระอารามไว้ปรากฏมีอยู่สามวัด
ด้วยกัน ซึ่งโดยกษัตริย์เป็นพระอารามหลวงทั้งสิ้น คือ

๑) วัดหิริญฺจรี อยุรมคลองบางไส้ไก่ จังหวัดธนบุรี เดิมชื่อวัดน้อย เป็น
วัดโบราณได้ทรงสร้างมาด้วยกันกับพระภิกษุตา ครั้นเมื่อถึงรัชกาลที่ ๔ พระบาทสมเด็จพระ
จอมเกล้าเจ้าอยู่หัว ได้พระราชทานนามใหม่ว่า วัดหิริญฺจรี ซึ่งหมายถึงพระนามของ
พระชนกเงินน

๒) วัดศรีสุदारาม อยุรมคลองบางกอกน้อย จังหวัดธนบุรี เดิมชื่อวัดชฌา
ขาว เป็นวัดโบราณเช่นกัน สมเด็จพระเจ้าฟ้ากรมพระศรีสุदारักษ์ได้ทรงสถาปนาใหม่เมื่อใน
รัชกาลที่ ๓ ครั้นถึงรัชกาลที่ ๔ พระบาทสมเด็จพระจอมเกล้าเจ้าอยู่หัวทรงปฏิสังขรณ์ใหม่
แล้วพระราชทานนามใหม่ว่า วัดศรีสุदारาม

๓) วัดหงส์รัตนาราม อันเป็นวัดโบราณและแต่เดิมชื่อวัดเจ้าสัวหงส์ ครั้นแล้ว
มีประวัติกล่าวถึง ซึ่งสมเด็จพระเจ้าฟ้ากรมพระยาภาณุพันธุวงศ์วรเดชได้ทรงพระนิพนธ์ไว้ดังต่อไปนี้

“พระบูรพชนของพระบาทสมเด็จพระจอมเกล้าเจ้าอยู่หัวนั้น ทางพระบรมชนกนารถ
ก็อยู่ร่วมในพระบรมราชวงศ์จักรี ที่ได้กล่าวมาแล้ว แต่ทางพระบรมราชชนนินั้น ถึงแม้
ว่าพระชนนของสมเด็จพระศรีสุริเยนทราบรมราชินี จะร่วมในพระบรมราชวงศ์จักรีก็ได้ แต่
ทางพระชนกย่อมแยกไปอีกพระองค์หนึ่ง ซึ่งมีสมญาว่าเป็นราชินีกรุงรัตนโกสินทร์ ๔ ตามที่จัก
กล่าวต่อไปนี้ คือพระชนกของสมเด็จพระศรีสุริเยนทราบรมราชินีนั้น ทรงพระนามว่า “เจ้า
สรวิเงิน” พระชนกเงินเป็นเศรษฐีผู้หนึ่งซึ่งตั้งเคหะสถานอยู่ ณ ตำบลถนนตลาดخانพระนคร
ศรีอยุธยา ครั้นเสียกรุง ฯ แล้วถึงสมัยกรุงธนบุรี พระชนกเงินได้มาพึ่งอาศัยอยู่ของทาง
พานิชกรรมจอดอยู่ที่คลองบางกอกใหญ่ จังหวัดธนบุรีฝั่งใต้ทุกวันนี้ สถานที่ตรงที่จอดแพนั้น
ต่อมาในรัชกาลที่ ๔ ได้ทรงสร้างเป็นหอไตรไว้ในวัดกัลยาณมิตรเป็นสำคัญ พระชนกเงินนี้
เป็นพระภิกษุตาของสมเด็จพระเจ้าฟ้ากรมพระศรีสุदारักษ์ ซึ่งทรงพระนามว่า “แก้ว” เป็นพระ
บรมเชษฐภคินีพระองค์น้อยของพระบาทสมเด็จพระพุทธยอดฟ้าจุฬาโลก แห่งพระบรมราชวงศ์
จักรี อนึ่ง สมเด็จพระเจ้าฟ้ากรมพระศรีสุदारักษ์ ได้ทรงปฏิสังขรณ์วัดหงส์อันเป็นวัดใกล้แพค้า
ขายที่จอดอยู่ในบริเวณนั้นไว้แต่เดิม ต่อมาในรัชกาลที่ ๔ ได้ทรงปฏิสังขรณ์ร่วมพระราช
หฤทัยกับพระบาทสมเด็จพระปิ่นเกล้าเจ้าอยู่หัว ผู้เป็นพระบรมราชอนุชาธิราชอีกเล่า จึงได้
พระราชทานนามวัดหงส์ว่า “วัดหงส์รัตนาราม” คำว่า “รัตน” แปลว่า “แก้ว” ก็หมาย

ตั้งพระนามสมเด็จพระเจ้าฟ้ากรมพระศรีสุทธำภรณ์เอง นามวัดนี้ยอมเป็นเครื่องหมายสำคัญอัน
หนึ่งในพระวงศ์

ข้อความตามข้างต้นนี้ปรากฏอยู่ในหนังสือราชินิกุลรัชกาลที่ ๓ ซึ่งเป็นพระนิพนธ์
ของสมเด็จพระราชปิตุลา บรมพงศาภิมุข เจ้าฟ้ากรมพระยาภาณุพันธุวงศ์วรเดช

ต่อไปนี้จะได้แสดงถึงพระประวัติและเรื่องราวของพระโอรสและพระธิดาของสมเด็จพระ
เจ้าฟ้ากรมพระศรีสุทธำภรณ์ต่อไป แต่จะขอกล่าวถึงพระองค์ผู้ทรงเป็นเอกนารีที่สำคัญยิ่งในสายวงศ์
นั้นชนเป็นเบื้องแรกก่อนที่จะกล่าวถึงพระองค์อื่น ๆ เป็นลำดับไป และพระองค์ผู้ทรงความสำคัญ
ยิ่งนี้คือ สมเด็จพระศรีสุทิวาเธอบรมราชินีในรัชกาลที่ ๒ และพระบรมราชชนนี พันปีหลวง
ในรัชกาลที่ ๔

สมเด็จพระศรีสุทิวาเธอบรมราชินีพระองค์นี้มีพระนามว่า "บุญรอด" ทรงเป็นสมเด็จพระ
พระเจ้าหลานเธอ เจ้าฟ้าบุญรอด มาแต่ในรัชกาลที่ ๓ มีพระบรมราชสมภพ เมื่อวัน
อาทิตย์เดือน ๑๑ แรม ๑๒ ค่ำ ปีกุญ พ.ศ. ๒๓๑๐ ได้ทรงเป็นพระอรรคชายาในสมเด็จพระเจ้า
ลูกยาเธอเจ้าฟ้า กรมหลวงอิศรสุนทร ซึ่งต่อมาได้เฉลิมพระยศเป็นกรมพระราชวังบวรสถาน
มงคล ที่พระมหาอุปราช แล้วเสด็จขึ้นเถลิงถวัลยราชสมบัติเป็นพระบาทสมเด็จพระพุทธเลิศหล้า
นภาลัย รัชกาลที่ ๒ แห่งกรุงรัตนโกสินทร์ ซึ่งเมื่อถึงกาลบัดนั้น สมเด็จพระศรีสุทิวา
เธอเสด็จขึ้นสู่ตำแหน่งพระอรรคมเหษี คนทั้งหลายเรียกว่า สมเด็จพระพันวษา เสด็จอยู่มาจนถึง
รัชกาลที่ ๓ จึงเสด็จสวรรคต เมื่อวันอังคารเดือน ๑๑ ขึ้น ๘ ค่ำ ตรงกับวันที่ ๑๘ ตุลาคม
ปีวอก พ.ศ. ๒๓๗๘ พระชันษา ๖๐ ปี เมื่อสวรรคตนั้นมัจจดหมายเหตุกล่าวไว้ว่า "ณ
วันที่ ๓ เดือน ๑๑ ขึ้น ๘ ค่ำ ปีวอกอัฐศก สมเด็จพระพันวษาสวรรคต พระศัพทวงพิชัยราช
รถชักเข้าพระเมรุทอง ถวายพระเพลิงที่ลำดับษัตริย์ มีกรมหมื่นมหิศวราชปิ่นพร้อมเสด็จการ"

ครั้นถึงรัชกาลที่ ๔ พระบาทสมเด็จพระจอมเกล้าเจ้าอยู่หัว ได้ทรงเฉลิมพระปรมา
ภิไธยเป็นกรมสมเด็จพระศรีสุทิวาเธอมาตย์ ที่พระบรมราชชนนี พระพันปีหลวง ดั่งมี
หมายประกาศอยู่ในหนังสือเรื่อง "ทรงตั้งพระบรมวงศานุวงศ์" ตามความต่อไปนี้

ทรงสถาปนาพระเกียรติยศพระบรมอัฐิสมเด็จพระพันวษา พระบรมราชชนนีพันปี
หลวง เป็นกรมสมเด็จพระศรีสุทิวาเธอมาตย์ มีสำเนาประกาศอยู่ในกรมพระอาลักษณ์ ดังนี้

“ศุภมัสดุ พระพุทธศักราชอดีตกาล ขไมยสหัสสังวัจนรไตรศตวรรษ จตุระ
 วุฒิสังวัจนระบัตยบันกาล สุกุรังวัจนระภัทบทมาสกาพภักษ ทวาทสี่ตฤดี สสี่วารปริ-
 เณทกาลกำหนด พระบาทสมเด็จพระปรเมนทรมหามงกุฏ ๑๒ ๑ พระจอมเกล้าเจ้าอยู่หัว ผู้
 ทรงทศพิชราชธรรม อนันต์คุณวิบุลยปรีชาอันมหาประเสริฐ มีพระกมลสันดานประกอบ
 ด้วยพระกตัญญูระฤกถึงพระเดชพระคุณสมเด็จพระบรมราชชนนี ซึ่งทรงพระนามตามตำแหน่ง
 พระบรมอรรคมเหษีในสมเด็จพระพุทธเลิศหล้า ๑ ว่าสมเด็จพระพันวษา ที่เสด็จสวรรคาลัยล่วง
 แล้วถึง ๑๕ ปี ซึ่งทรงพระเดชพระคุณเป็นอโนปไมยมโหฬาร ด้วยทรงอภิบาลบำรุงรักษา
 พระองค์ให้ได้สุขภาพรวัฒนาเจริญวัยและมไหศุวริยศ และมีพระทัยประสงค์จ้านงจะใคร้ให้พระ-
 บรมบวโรรสทั้งสองพระองค์ ให้ทรงพระเจริญภียโยยิ่งกว่าพระราชวงศ์ท่านองศ์ทั้งปวง ในภาย
 หน้าจนถึงเวลาจวนจะสิ้นพระชนม์ ก็ยังมีพระทัยอาลัยร้อนรวิภาณูวิคกถึงพระบรมบวโรรส
 ทั้งสองยิ่งนัก

อนึ่งก็มพระทัยทรงพระมหากรุณาแก่พระบรมวงศานุวงศ์ผู้ใหญ่ผู้น้อย มิได้เลือกจำห่าง
 แลชิตสันทิตแลไม่สันทิต ทรงคิดมิได้ลำเอียงเที่ยงธรรมทั่วไซ้ในพระบรมวงศานุวงศ์ทั้งปวง จึง
 ทรงพระราชบัญญัติให้สถาปนาเลื่อนพระนามพระอัฐิชนเป็น กรมสมเด็จพระศรี สิริเยนตรา-
 มาตย์ สมควรทเป็นพระนามสมเด็จพระบรมราชชนนีพระพันปีหลวง ตามโบราณราชประ
 เเพณี ด้วยหวังพระทัยจะสนองพระเดชพระคุณให้เป็นสิริสวัสดิศัพพัฒนามงคล

สมควรจะตั้งเจ้ากรม ปลัดกรม สมุหบัญชี คุมเลขขำในกรมปฏิสังขรณ์ซ่อม
 แปลงสังฆวิหารเป็นการกุศล ทรงอุทิศผลถวายไปเนื่อง ๆ ขอให้พระเกียรติคุณวิบุลยยศ
 ปรากฏตงอยู่สันกาลนานเทอญ

ให้นายมา นายเวรขอเฝ้าเดิม เป็นพระศรีสิริเยนตรามาตย์ เจ้ากรมขอเฝ้า
 ถือกักดินา ๑๖๐๐

ให้นายดิ่ง ปลัดเวรขอเฝ้าเดิม เป็นหลวงบรมนาถกัถิ ปลัดกรมขอเฝ้า
 ถือกักดินา ๘๐๐

ตั้งแต่ ณ วัน ๒ ๑๒ ค่ำเดือน ๑๐ ปีกุญ ตรีศก จุลศักราช ๑๒๑๓”

สมเด็จพระศรีสิริเยนตราบรมราชินีพระองค์นี้ ทรงมีพระราชโอรสสามพระองค์ คือ

๑) สมเด็จพระเจ้าฟ้าชาย (ราชกุมาร) ประสูติ ณ วันอาทิตย์ เดือนอ้าย ปีระกา พ.ศ. ๒๓๔๔ สิ้นพระชนม์เสียแต่ในวันประสูติ

๒) สมเด็จพระเจ้าฟ้าชาย มงกุฎ สมมุติเทววงศ์ พงศ์อัครวงษตรีย์ ขัตติยราชกุมาร มีพระบรมราชสมภพเมื่อ ณ วันพฤหัสบดี เดือน ๑๓ ขึ้น ๑๔ ค่ำ ปีชวด ตรงกับวันที่ ๑๘ ตุลาคม พ.ศ. ๒๓๔๗ ได้เสด็จเถลิงถวัลยราชสมบัติเป็น พระบาทสมเด็จพระจอมเกล้าเจ้าอยู่หัวรัชกาลที่ ๔ แห่งกรุงรัตนโกสินทร์

๓) สมเด็จพระเจ้าฟ้าชายจุฬารามณี มีพระราชสมภพเมื่อ ณ วันอาทิตย์ เดือน ๑๐ ขึ้น ๑๕ ค่ำ ปีมะโรง ตรงกับวันที่ ๔ กันยายน พ.ศ. ๒๓๕๓ ในรัชกาลที่ ๓ ทรงสถาปนาเป็น สมเด็จพระเจ้าฟ้ากรมขุนอิศเรศรังสรรค์ และในรัชกาลที่ ๔ ได้รับพระราชทานบรรดาราชนิกเป็น พระบาทสมเด็จพระปิ่นเกล้าเจ้าอยู่หัว รับพระบรมราชโองการ

อันพระราชโอรสทั้งสามพระองค์ของสมเด็จพระศรีสุริเยนทราบรมราชินีนี้ ทรงมีพระประสูติกาลมาตั้งแต่ในรัชกาลที่ ๓ ซึ่งในกาลนั้นสมเด็จพระบรมชนกนาถยังมีได้เสด็จเถลิงถวัลยราชสมบัติและยังดำรงพระยศเป็น สมเด็จพระเจ้าลูกยาเธอ เจ้าฟ้ากรมหลวงอิศรสุนทรแต่เมื่อก่อนทั้งสามพระองค์นี้ ก็ทรงมีพระอิศริยยศเป็นสมเด็จพระเจ้าฟ้ามาแต่พระประสูติกาลนั้นดังในหนังสืออธิบายว่าด้วยพระเจ้าซึ่งเป็นพระนิพนธ์ของสมเด็จพระยาดำรงราชานุภาพได้กล่าวไว้ตอนหนึ่งมีอยู่ว่า

“ตั้งแต่แผ่นดินพระเจ้าปราสาททอง ได้มีกำหนดแน่นอนว่าถ้าพระราชโอรสธิดาที่พระมารดาเป็นเจ้าให้มีราชสกุลยศเป็นเจ้าฟ้า เจ้าฟ้ายิ่งมีอกชนหนึ่งซึ่งเป็นพระราชนัดดา ถ้าพระมารดาเป็นเจ้าฟ้า พระโอรสธิดาก็เป็นเจ้าฟ้าตามอย่างพระมารดา ประเพณีอันนี้ปรากฏครั้งแรกในพระราชพงศาวดารกรุงศรีอยุธยาเมื่อครั้งแผ่นดินพระเจ้าท้ายสระ คือเจ้าฟ้าสังวาลย์และเจ้าฟ้าจืด พระบิดาทรงพระนามพระองค์เจ้าแก้ว พระเจ้าลูกเธอในสมเด็จพระเพทราชาแต่เจ้าฟ้าเทพพระราชธิดาสมเด็จพระเจ้าท้ายสระเป็นพระมารดา ในชั้นกรุงรัตนโกสินทร์ พระบาทสมเด็จพระจอมเกล้าเจ้าอยู่หัว และพระบาทสมเด็จพระปิ่นเกล้าเจ้าอยู่หัว ก็ทรงเป็นเจ้าฟ้ามารดาได้เสด็จสมภพในรัชกาลที่ ๓ เพราะสมเด็จพระศรีสุริเยนทราบรมราชินีทรงเป็นเจ้าฟ้า”

บรรดาราชสกุลวงศ์ ซึ่งสืบสาย ตรงลงมา จากสมเด็จพระศรีสุริเยน ทรา บรมราชินี ใน
รัชกาลที่ ๒ นั้นย่อมมีอยู่สองสาย แต่ว่าได้แยกไปหลายราชสกุลด้วยกัน ซึ่งก็ล้วนแต่สืบ
สายจากพระบรมราชโอรสทั้งสองพระองค์นั้น ดังจะได้แสดงไว้ต่อไป

สายราชสกุลวงศ์ซึ่งสืบตรงลงมาจากพระบาทสมเด็จพระจอมเกล้าเจ้าอยู่หัวนั้น มี
อยู่ด้วยกันทั้งหมด ๒๘ มหาสาขา คือ

- ๑) บรรดาพระราชโอรสและพระราชธิดาของพระบาทสมเด็จพระจุลจอมเกล้าเจ้า
อยู่หัวรัชกาลที่ ๕ (สมเด็จพระเจ้าฟ้าจุฬาลงกรณ์ บดินทรเทพยมหามกุฏ บุรุษรัตนราชรังสรรค์
วรุตมพงศ์บริพัตร สิริวัฒนราชกุมาร) ซึ่งสืบไปมีอยู่ ๑๖ สาขาด้วยกัน
- ๒) ราชสกุล นพวงศ์ ณ อยุธยา ซึ่งสืบตรงจาก กรมหมื่นนมหิศวศิวดีวิลาส
(พระองค์เจ้า นพวงศ์)
- ๓) ราชสกุล สุประดิษฐ์ ณ อยุธยา ซึ่งสืบตรงจาก กรมหมื่นวิษณุภาณีนาถ
(พระองค์เจ้า สุประดิษฐ์)
- ๔) ราชสกุล กฤดากร ณ อยุธยา ซึ่งสืบตรงจาก กรมพระนเรศวร์วรฤทธิ์
(พระองค์เจ้า กฤษดาภินิหาร)
- ๕) ราชสกุล คัคณางค์ ณ อยุธยา ซึ่งสืบตรงจาก กรมหลวงพิชิตปรีชากร
(พระองค์เจ้า คัคณางค์คุณ)
- ๖) ราชสกุล สุขสวัสดิ์ ณ อยุธยา ซึ่งสืบตรงจาก กรมหลวงอดิศร์อุดมเดช
(พระองค์เจ้า สุขสวัสดิ์)
- ๗) ราชสกุล ทิววงศ์ ณ อยุธยา ซึ่งสืบตรงจาก กรมหมื่นภูเรศธำรงศักดิ์
(พระองค์เจ้า ทิวสวัสดิ์ลาภ)
- ๘) ราชสกุล ทองใหญ่ ณ อยุธยา ซึ่งสืบตรงจาก กรมหลวงประจักษ์ศิลปาคม
(พระองค์เจ้า ทองกองก้อนใหญ่)
- ๙) ราชสกุล เกษมสันต์ ณ อยุธยา ซึ่งสืบตรงจาก กรมหลวงพรหมวรานุ
รักษ์ (พระองค์เจ้า เกษมสันต์โสภาคย์)

- ๑๐) ราชสกุล กมลาสน์ ณ อยุรยา ซึ่งสืบตรงจาก กรมหมื่นราชศักดิ์สโมสร
(พระองค์เจ้า กมลาสน์เลอสรวิศ)
- ๑๑) ราชสกุล จักรพันธ์ ณ อยุรยา ซึ่งสืบตรงจาก สมเด็จพระเจ้าฟ้ากรมพระ-
จักรพรรดิพงษ์ (สมเด็จพระเจ้าฟ้า จาตุรนต์รัศมี)
- ๑๒) ราชสกุล เกษมศรี ณ อยุรยา ซึ่งสืบตรงจาก กรมหมื่นทิวารวงศ์
ประวดี (พระองค์เจ้า เกษมศรีสุภโยค)
- ๑๓) ราชสกุล ศรีวิชัย ณ อยุรยา ซึ่งสืบตรงจาก กรมขุนศรีวิชัยสิงภาค
(พระองค์เจ้า ศรีสิทธิรังไชย)
- ๑๔) ราชสกุล ทองแถม ณ อยุรยา ซึ่งสืบตรงจาก กรมหลวงสรพงศ์สาส์น
ศุภกิจ (พระองค์เจ้า ทองแถมฉวีชัยวงศ์)
- ๑๕) ราชสกุล ชุมพล ณ อยุรยา ซึ่งสืบตรงจาก กรมหลวงสรพลสิทธิประสงค์
(พระองค์เจ้า ชุมพลสมโภชน์)
- ๑๖) ราชสกุล เทวกุล ณ อยุรยา ซึ่งสืบตรงจาก สมเด็จพระยาเทววงศ์
วโรปการ (พระองค์เจ้า เทวัญอุไทยวงศ์)
- ๑๗) ราชสกุล ภาณุพันธ์ ณ อยุรยา ซึ่งสืบตรงจาก สมเด็จพระเจ้าฟ้ากรมพระยา
ภาณุพันธุ์วงศ์วรเดช (สมเด็จพระเจ้าฟ้า ภาณุรังษีสว่างวงศ์)
- ๑๘) ราชสกุล สวัสดิ์กุล ณ อยุรยา ซึ่งสืบตรงจาก กรมพระสมมติอมรพันธ์
(พระองค์เจ้า สวัสดิ์ประวดี)
- ๑๙) ราชสกุล จันทรทัต ณ อยุรยา ซึ่งสืบตรงจาก กรมหมื่นวิจิตรวรรณปรีชา
(พระองค์เจ้า จันทรทัตจฑาธาร)
- ๒๐) ราชสกุล ชยางกูร ณ อยุรยา ซึ่งสืบตรงจาก กรมหมื่นพงศาติศรมหิป
(พระองค์เจ้า ไชยานุชิต)
- ๒๑) ราชสกุล วรวรรณ ณ อยุรยา ซึ่งสืบตรงจาก กรมพระนราธิปประพันธ์
พงศ์ (พระองค์เจ้า วรวรรณากร)

๒๒) ราชสกุล ดิศกุล ณ ออยุธยา ซึ่งสืบตรงจาก สมเด็จพระยาตำราจราช
นุภาพ (พระองค์เจ้า ดิศวรกุมาร)

๒๓) ราชสกุล โสภางค์ ณ ออยุธยา ซึ่งสืบตรงจาก พระองค์เจ้าศรีเสาวภา

๒๔) ราชสกุล โสณกุล ณ ออยุธยา ซึ่งสืบตรงจาก กรมขุนพิทยลาภพฤฒิธาดา
(พระองค์เจ้า โสณบัณฑิต)

๒๕) ราชสกุล จิตรพงศ์ ณ ออยุธยา ซึ่งสืบตรงจาก สมเด็จพระเจ้าฟ้ากรมพระยา
นริศรานุวัดติวงศ์ (พระองค์เจ้า จิตเจริญ)

๒๖) ราชสกุล วัฒนวงศ์ ณ ออยุธยา ซึ่งสืบตรงจาก กรมขุนมรุพงศ์ศิริพัฒน์
(พระองค์เจ้า วัฒนานวงศ์)

๒๗) ราชสกุล สวัสดิวัฒน ณ ออยุธยา ซึ่งสืบตรงจาก สมเด็จพระสวัสดิ
วัฒนวิศิษฎ์ (พระองค์เจ้า สวัสดิโสภณ)

๒๘) ราชสกุล ไชยันต์ ณ ออยุธยา ซึ่งสืบตรงจาก กรมหมื่นมหิศรราชหฤทัย
(พระองค์เจ้า ไชยันตมงคล)

รวมสายราชสกุลวงศ์ที่สืบตรงจากพระบาทสมเด็จพระจอมเกล้าเจ้าอยู่หัวมีอยู่ ๒๘ มหา
สาขาคู่ด้วยกัน

ส่วนสายราชสกุลวงศ์ที่สืบตรงลงมาจาก พระบาทสมเด็จพระปิ่นเกล้าเจ้าอยู่หัวนั้นมีอยู่
ด้วยกันทั้งหมด ๓๐ มหาสาขา คือ

๑) บรรดาพระราชโอรสธิดากรมพระราชวังบวรวิชัยชาญ (พระองค์เจ้ายอดดียงยศ
บวรราไชยสรราชกุมาร) ซึ่งสืบมามีอยู่ ๗ สาขาด้วยกัน

๒) ราชสกุล วรรัตน ณ ออยุธยา ซึ่งสืบตรงจาก กรมหมื่นพิศาลวงศ์
(พระองค์เจ้า วรรัตน)

๓) ราชสกุล ภาณุมาศ ณ ออยุธยา ซึ่งสืบตรงจาก พระองค์เจ้าภาณุมาศ

๔) ราชสกุล หัสดินทร ณ ออยุธยา ซึ่งสืบตรงจาก กรมหมื่นบริรักษ์รินทร-
ฤทธิ์ (พระองค์เจ้า หัสดินทร)

๕) ราชสกุล นวรัตน์ ณ อยุรยา ซึ่งสืบตรงจาก กรมหมื่นสถิตยธารังสวัสดิ์
(พระองค์เจ้า เนาวรัตน์)

๖) ราชสกุล ยุคนธรานนท์ ณ อยุรยา ซึ่งสืบตรงจาก พระองค์เจ้ายุกนคร

๗) ราชสกุล โศษณีย์ ณ อยุรยา ซึ่งสืบตรงจาก พระองค์เจ้าโตสินี

๘) ราชสกุล นันทวัน ณ อยุรยา ซึ่งสืบตรงจาก พระองค์เจ้านันทวัน

๙) ราชสกุล จรูญโรจน์ ณ อยุรยา ซึ่งสืบตรงจาก กรมหมื่นจรัสพรปฏิภาณ
(พระองค์เจ้า จรูญโรจน์เรื่องศรี)

๑๐) ราชสกุล สายสนั่น ณ อยุรยา ซึ่งสืบตรงจาก พระองค์เจ้าสนั่น

รวมสายราชสกุลวงศ์ที่สืบตรงจาก พระบาทสมเด็จพระปิ่นเกล้าเจ้าอยู่หัว มีอยู่ ๑๐
มหาสาขาคือด้วยกัน

สมเด็จพระศรีสุริเยนทราบรมราชินีในรัชกาลที่ ๒ ได้ทรงบูรณวัดโบราณวัดหนึ่ง
ซึ่งตั้งอยู่ริมลำน้ำเจ้าพระยามั้งควน ออก เหนือตลาดแก้ว อำเภอเมือง จังหวัดนนทบุรี
ได้ทรงสถาปนาขึ้นเมื่อในรัชกาลที่ ๒ ครั้นถึงรัชกาลที่ ๔ พระบาทสมเด็จพระจอมเกล้าเจ้า-
อยู่หัวได้ทรงปฏิสังขรณ์ ซึ่งในพงศาวดารรัชกาลที่ ๔ ได้กล่าวไว้ในหนังสือข้อความตอนหนึ่งว่า
“ทรงพระราชดำริว่า วัดเขมาของกรมสมเด็จพระศรีสุริเยนทรามาตย์ทรงปฏิสังขรณ์ไว้แต่ก่อน
ชำรุดทรุดโทรมไป จึงโปรดเกล้าโปรดกระหม่อมให้หม่อมมนตรีรักษาซึ่งเป็นสัมพันธวงศ์ กับ
พระยาราชภักดิ์ ไปบูรณซ่อมแซมของเก่าจนทำให้ดีขึ้นแล้วให้ช่างขนไปถ่ายอย่าง
พระเจดีย์วัดเดิมกรุงเก่าองค์ระฆังเป็นกลีบบัว ให้ห่อหุ้มพระเจดีย์เก่าหลังพระอุโบสถสูง ๑๕ วา
มีพระเจดีย์อีกตั้งตามอย่าง โปรดให้ต่อซุกขึ้นในพระอุโบสถให้ยาวออกมา ทรงสถาปนา
พระอธิคมหาสาวกถ่อมพระพุทธรูปแล้วสร้างวิหารการเปรียญ เรือนระฆัง เจดีย์ ศาลาราย
และปฏิสังขรณ์ใหม่เป็นอันมาก และการทกระทำทั้งปวงนั้นทวไปเป็นอันดีแล้ว โปรดเกล้า
โปรดกระหม่อมให้หรือพระตำหนักกรม สมเด็จพระศรีสุริเยนทรามาตย์ขึ้นไปปลูกไว้ในพระอาราม
นั้นเสร็จแล้ว พระราชทานชื่อ “วัดเขมาภิรตาราม” ครั้นต่อมาในรัชกาลที่ ๕ ก็ได้ทรง
ปฏิสังขรณ์ต่ออีก แล้วโปรดเกล้าฯ ให้หรือพระที่นั่งมุลมณเฑียร ในพระบรมมหาราชวังไป
สร้างเป็นโรงเรียนไว้ในพระอารามนอกด้วย

พระราชประวัติโดยสังเขปของสมเด็จพระศรีสุริเยนทราบรมราชินีในรัชกาลที่ ๒ และ
พระบรมราชชนนีพันปีหลวงในรัชกาลที่ ๔ ค้นคว้าและรวบรวมได้เพียงเท่านี้

ต่อไปนี้จะกล่าวถึงพระประวัติของบรรดาพระโอรสของสมเด็จพระเจ้าฟ้ากรมพระศรีสुริดารักษ์
เป็นลำดับไป พระโอรสองค์ใหญ่ซึ่งเป็นพระเชษฐาของสมเด็จพระศรีสุริเยนทราบรมราชินีนั้น
คือ สมเด็จพระเจ้าฟ้ากรมหลวงเทพหริรักษ์ พระนามเดิมว่า ดัน เป็นต้นราชสกุล เทพหัสดิน
ณ ออยุธยา

อันสมเด็จพระเจ้าฟ้ากรมหลวงเทพหริรักษ์นี้ คือพระองค์พระบาทสมเด็จพระจอมเกล้า
เจ้าอยู่หัวได้ทรงพระราชนิพนธ์ไว้ว่า “แต่กรมหลวงเทพหริรักษ์ ซึ่งเป็นพระโอรสใหญ่ของ
กรมสมเด็จพระศรีสุริดารักษ์นั้น เมื่อเวลากรุงแตกทำลายนั้น ทรงผนวชเป็นสามเณรตาม
พระอาจารย์ไปทางอื่นได้ลามนวกกลับมายังสกุล เมื่อมาตั้งอยู่ในตำบลนี้แล” คือ ณ ที่
ประทับที่กรุงธนบุรีนั้น ครั้นต่อมาเมื่อทรงพระเจริญวัยแล้ว ได้รับราชการทหารและได้โดย
เสด็จในการพระราชสงครามด้วย จึงเมื่อพระบาทสมเด็จพระพุทธยอดฟ้าจุฬาโลกเสด็จเถลิง
ถวัลยราชสมบัติแล้ว ได้โปรดเกล้าตั้งพระบรมวงศานุวงศ์และข้าราชการ ในครั้งนั้นได้ทรง
สถาปนาสมเด็จพระอนุชาธิราช เป็นพระมหาอุปราชกรมพระราชวังบวรสถานมงคล และ
ตั้งพระยาสุริยภัย พระราชชนนีตามผู้ใหญ่ซึ่งเป็นสมเด็จพระเจ้าหลานเธอเจ้าฟ้าฯ นั้น ๕
กรมพระราชวังบวรสถานพิมุขฝ่ายหลัง แล้วต่อมาได้ทรงตั้งกรมหลวงเทพหริรักษ์ ซึ่งมี
ปรากฏข้อความตามหนังสือพงศาวดารรัชกาลที่ ๓ ว่า

“อนึ่งเจ้าต้นพระราชนัดดา ซึ่งเป็นพระราชบุตรสมเด็จพระเจ้าฟ้างเอกพระองค์น้อย
นั้นโปรดตั้งเป็น สมเด็จพระเจ้าหลานเธอ เจ้าฟ้า กรมหลวงเทพหริรักษ์”

อันความสัมพันธ์สายนี้ สมเด็จพระเจ้าฟ้า กรมพระยาภาณุพันธุวงศ์วรเดช ได้ทรง
เขียนไว้ในพระราชนิพนธ์ว่า “บุรพชนเดิมมาแต่สายพระบรมราชวงศ์จักรีและสายราชินิกุล
รัชกาลที่ ๔ คือทางสมเด็จพระเจ้าฟ้า กรมหลวงเทพหริรักษ์ ทรงพระนาม “เจ้าฟ้าต้น” อัน
เป็นพระเชษฐาของสมเด็จพระศรีสุริเยนทราบรมราชินีนั้น สมเด็จพระเจ้าฟ้า กรมหลวงเทพ
หริรักษ์มานางห้ามเป็นชายาคคนหนึ่งชื่อ “ผ่อง” เป็นธิดาของเจ้าขวัญทองราชินิกุลรัชกาลที่ ๔
ผู้เป็นพี่ชายของเจ้าขวัญเงินพระชนกของสมเด็จพระศรีสุริเยนทราบรมราชินีในรัชกาลที่ ๒ นั้น”

สมเด็จพระเจ้าฟ้ากรมหลวงเทพหริรักษ์ ย่อมเป็นอีกพระองค์หนึ่งซึ่งเป็นทหารหาญผู้
 ได้ร่วมการณรงค์สงครามเมื่อในรัชกาลที่ ๓ ซึ่งนอกจากโดยเสด็จในทัพหลวงแล้ว ยังได้
 เป็นแม่ทัพโดยพระองค์เองด้วย เช่นในพงศาวดารมีกล่าวไว้ว่า “ลุศักราช ๑๑๔๖ ปีมะโรง
 ฤกษ์ ถึง ณ เดือนหก สมเด็จพระพุทธเจ้าหลวงมีพระราชดำรัสให้สมเด็จพระเจ้าหลานเธอ
 เจ้าฟ้ากรมหลวงเทพหริรักษ์เป็นแม่ทัพออกปล้นเมืองไซ่ง่อน
 คืนให้องเชียงล้อให้จงได้ ให้เอาธงชัยลือไปในกองทัพด้วย”

ครั้นต่อมาได้มีการพระราชสงครามกับพม่าอีก ซึ่งครั้งนั้นว่าใหญ่หลวงและเป็น
 คราวสำคัญเพราะพม่ายกมาถึงเก๊าท์ด้วยกัน และทุ่มเทมาหลายทิศหลายทาง ข้างไทยเรา
 เวลานนั้นเพิ่งจะตั้งตัวใหม่ ผู้คนพลเมืองยังไม่สมบูรณ์บริบูรณ์นัก จึงเป็นการศึกที่หนักแรง
 หนักใจมิใช่น้อย ซึ่งในพงศาวดารรัชกาลที่ ๓ ได้กล่าวไว้ถึงตอนนั้นมีความว่า

“พระบาทสมเด็จพระบรมพิตรพระพุทธเจ้าอยู่หัวทั้งสองพระองค์ได้ทรงทราบข่าวศึกดังนั้น
 จึงดำรัสให้ประชุมพระราชวงศานุวงศ์ มีกรมพระราชวังบวรสถานพิมุขฝ่ายหลังเป็นต้น กับ
 ท้าวพระยาเสนาบดีมนตรีมุขทั้งหลายพร้อมกัน ดำรัสปลุกษาราชการสงครามเป็นหลายเวลา
 ในลำดับนั้น หนังสือบอกเมืองชุมพร เมืองถลาง เมืองกาญจนบุรี เมืองราชบุรี
 เมืองตาก เมืองกำแพงเพชร เมืองพระพิษณุโลก เมืองสุโขทัย เมืองสวรรคโลก
 เมืองนครลำปาง บอกขอราชการศึกว่าทัพพม่ายกมาเป็นหลายทัพหลายทาง ทั้งบั้งไฟฝ่าย
 เหนือ แลหนังสือบอกมาถึงเนื่อง ๆ กัน

สมเด็จพระพุทธเจ้าหลวงจึงมีพระบรมราชโองการโปรดให้สมเด็จพระอนุชาธิราชกรม
 พระราชวังบวร ฯ เสด็จพระราชดำเนินพยุหโยธาทัพหลวง ไปรับพม่าข้าศึกทางเมืองกาญจน
 บุรี โปรดให้เจ้าพระยารัตนพิพิธ ผู้ว่าราชการที่สุ่มุหนายก คุมกองทัพท้าวพระยาข้า
 ลอองชุลีพระบาทฝ่ายพระราชวังหลวงแลทัพหัวเมืองท่งปวง โดยเสด็จพระราชดำเนินอีกที่หนึ่ง
 แลทางเหนือนั้น มีพระราชดำรัสให้สมเด็จพระเจ้าหลานเธอ กรมพระราชวังบวรสถานพิมุข
 ฝ่ายหลังกับสมเด็จพระเจ้าหลานเธอ เจ้าฟ้ากรมหลวงนรินทรณ์เรศ แลเจ้าพระยามหา
 เสนาบดีศรีสุ่มุพระกลาโหม เจ้าพระยาพระคลัง พระยาอุทัยธรรม แลท้าวพระยา
 ราชการในกรุง ฯ แลหัวเมืองท่งปวง ยกกองทัพไปตั้งรับพม่า ณ เมืองนครสวรรค์ที่หนึ่ง”

แล้วมตอนทักกล่าวถึงสมเด็จพระเจ้าฟ้า กรมหลวงเทพหริรักษ์ไว้ดังนี้ “ ทพหลวงก็
 เสด็จพระราชดำเนินหนุ่ช่นไป แล้วดำรัสให้กองทัพสมเด็จพระเจ้าหลานเธอ เจ้าฟ้ากรม
 หลวงเทพหริรักษ์ ยกไปบรรจบกับทัพเจ้าพระยาพระคลังพระยาอุทัยธรรม ซึ่งตั้งค่ายอยู่
 ณ เมืองไชยนาท ให้ยกขึ้นไปทางปากน้ำโพ ให้ตีทัพพม่าซึ่งมาตั้งค่ายอยู่ ณ บ้านระแหง
 ให้แตกไปโดยเร็ว แล้วทพหลวงก็เสด็จขึ้นไปตั้งค่ายใหญ่อยู่ ณ บางเข้าตอก ให้เรือดำรวจ
 ช่นไปเร่งกองทัพกรมพระราชวังหลัง แลเจ้าพระยามหาเสนา ให้ยกเข้าตีพม่า ณ ปากน้ำพิง
 ให้แตกแต่ในวันเดียวกัน แม่เน่นช่าไปจะเอาโทษถึงชีวิตทั้งสิ้น — — — — — ก็ยก
 พลทหารทั้งปวงเข้าโจมตีค่ายพม่าทุก ๆ ค่าย พม่าต่อรบเป็นสามารด ยิงปืนใหญ่น้อยได้
 ตอบกันทั้งสองฝ่าย รบกันแต่เช้าจนค่ำ ด้วยเดชพระบรมโพธิสมภาร บันดาลให้พวก
 พม่าสยบสยของย่อท้อเกรงกลัวพระราชกฤษดาเดชาานุภาพเป็นกำลัง มีอาจต้านต่อได้ ทัพพม่า
 ก็แตกฉานพ่ายหนีออกจากค่ายทุก ๆ ค่าย

สมเด็จพระเจ้าอยู่หัว ได้ทรงทราบก็ทรงพระโสมนัส — — — — — ก็ดำรัสให้
 ช่าหลวงช่นไปเชิญเสด็จกรมพระราชวังหลัง และกรมหลวงนรินทรณ์เร่คลงมาเผ้ายังค่ายหลวง
 — — — — แล้วดำรัสให้ช่าหลวงไปหากองทัพกรมหลวงเทพหริรักษ์กลับมายังเมืองนครสวรรค์
 แล้วก็เสด็จพระราชดำเนินกลับยังพระนครพร้อมกัน ”

ในการสงครามใหญ่ครั้งนั้นฝ่ายไทยได้มีชัยชนะแก่ข้าศึกทุกด้านไป ด้วยทางฝ่ายใต้
 นั้นแล้ว กรมพระราชวังบวรมหาสุรสีหนาท ซึ่งเสด็จยกทัพหลวงไปตั้งประจัญบานกับพม่า
 ข้าศึกทางเมืองกาญจนบุรี ซึ่งเรียกกันต่อมาว่าสงครามลาดหญ้าและเป็นครั้งที่สำคัญยิ่งนั้น
 ก็ทรงทำการพิชิตและปราบปรามข้าศึกลงได้สิ้น แล้วจึงเสด็จยาตราพลไปขับไล่ข้าศึกทางหัวเมือง
 ชายทะเลฝ่ายใต้ทั้งปวง ก็ทรงมีชัยชนะและขับไล่เหล่าอริราชศัตรูไปได้ทั้งสิ้นทุกด้านอีก ซึ่ง
 ในหนังสือพงศาวดารได้จารึกข้อความตอนนั้นลงไว้ว่า

“ พระบาทสมเด็จพระบรมพิตรพระพุทธเจ้าหลวงได้ทรงทราบ ก็ทรงพระโสมนัสนัก
 ดำรัสสรรเสริญพระกฤษดาเดชาานุภาพสมเด็จพระอนุชาธิราชเจ้า แล้วโปรดให้มัตราตบออกไป
 แจงช้อราชการ ซึ่งเสด็จพระราชดำเนิน ทัพหลวง ช่นไปปราบ อริราชไพรี ณ หัวเมือง ฝ่ายเหนือ
 ปราบชัยไปสิ้นเสียแล้ว ให้อัญเชิญสมเด็จพระบรมอนุชาธิราช ให้ยาตราพยุหทัพหลวงกลับ
 คืนยังพระนคร ”

ครั้นต่อมาได้มีการพระราชสงครามอีก โดยที่ไทยเรามากำหนดที่จะไปตีเมืองทวาย
ของพม่า ซึ่งในพระราชพงศาวดารกล่าวถึงเรื่องการศึกครั้งนี้ และได้มีพระนามสมเด็จพระเจ้าฟ้า
กรมหลวงเทพหริรักษ์ของอยู่ด้วยดังนี้

“ฝ่ายข้างกรุงเทพพระมหานครในปลายปีมะแมพศกนั้น สมเด็จพระพุทธเจ้าหลวง
ทรงพระราชดำริจะเสด็จพระราชดำเนินทัพหลวงไปตีเมืองทวาย จึงดำรัสให้เกณฑ์กองทัพไว้ให้
พร้อมสรรพ

ครั้นถึง ณ วันเสาร์ชนหาค่าเดือนยี่ เพลาสามโมงเช้าสี่บาท ได้มหาพิชัยมงคล
มหุทธิฤกษ์ จึงพระบาทสมเด็จพระพุทธเจ้าหลวงก็เสด็จยกพลยุทธธานาวา ทัพหลวง จาก
กรุงเทพมหานครโดยทางชลมารค และพลโยธาหาญในขบวนทัพหลวงคราวนั้นสองหมื่นเศษ
พร้อมด้วยเรือพระราชวงศ์ และเรือท้าวพระยาขลุ่ยล่องเรือพระบาททั้งหลาย โดย
เสด็จพระราชดำเนินเป็นอันมาก ดำรัสให้เจ้าพระยารัตนาพิพิธ เจ้าพระยามหาเสนา เจ้า
พระยาราชเป็นกองหน้า เจ้าพระยาพระคลังเป็นเกยกกาย สมเด็จพระเจ้าลูกเธอ เจ้าฟ้า
กรมหลวงอิศรสุนทรเป็นยกรบตรี สมเด็จพระเจ้าหลานเธอ เจ้าฟ้ากรมหลวงเทพหริรักษ์
เป็นทัพหลัง ”

ครั้นกาลต่อมา พม่าได้ยกทัพมาทางฝ่ายเหนือเพื่อจะตีเมืองนครเชียงใหม่ จึงได้
มีการสงครามเกิดขึ้นอีก ซึ่งในตอนนั้นในหนังสือพงศาวดารกล่าวไว้มีความว่า

“ทรงพระราชดำริราชการพร้อมกันว่า ควรจะเกณฑ์กองทัพไปรักษาเมืองเชียงใหม่ไว้
จึงดำรัสสั่งให้ สมเด็จพระเจ้าหลานเธอ เจ้าฟ้ากรมหลวงเทพหริรักษ์ เจ้าพระยามราช
กุมารเมืองเหนือ ๘ หัวเมืองทัพหนึ่ง เจ้าอนุกรมพลลาวเวียงจันทน์ทัพหนึ่ง รวมกัน ๒ ทัพ
สมเด็จพระอนุชาธิราช กรมพระราชวังบวรสถานมงคลก็จะเสด็จยกทัพขึ้นไปด้วย ”

ในจดหมายเหตุพงศาวดารตามความที่โดยมากกล่าวแสดงต่าง ๆ นี้ ย่อมจักทำให้
เห็นแจ้งประจักษ์ชัดแล้วว่า สมเด็จพระเจ้าฟ้ากรมหลวงเทพหริรักษ์ เป็นพระองค์หนึ่งซึ่งได้
ออกสงครามทำการรณรงค์ด้วยเหล่าราชสีห์หฤหฤษณ์จนได้ปรากฏพระนามอยู่ในหนังสือพระราช
พงศาวดารเป็นหลายครั้งหลายครา จึงนับได้ว่าพระองค์ทรงเป็นชายชาติทหารผู้หนึ่งของประเทศ
ไทยในสมัยยุคกรุงรัตนโกสินทร์นี้ และโดยเฉพาะในยุคต้นซึ่งชายชาติไทยทั้งหลาย ย่อม

อาบแห่งต่างนา และยอมเอาชีวิตเข้าแลกเพื่อความดำรงอยู่แห่งความเป็นเอกราชของชาติ และประชาชนคนไทย

สมเด็จพระเจ้าฟ้า กรมหลวงเทพหริรักษ์ประสูติตั้งแต่ครั้งกรุงศรีอยุธยายังเป็นราชธานี เมื่อปีเถาะ พ.ศ. ๒๓๐๒ และสิ้นพระชนม์ในรัชกาลที่ ๓ เมื่อ ณ วันจันทร์ เดือน ๕ ขุน ๑๔ ค่ำปีฉลู พ.ศ. ๒๓๔๘ พระชันษา ๔๘ ปี พระองค์ได้ทรงปฏิสังขรณ์วัดซึ่งเดิมชื่อ วัดเลียบ อยู่ริมถนนพายุรัตน์และถนนจักรเพ็ชร จังหวัดพระนคร เป็นวัดโบราณ ในการปฏิสังขรณ์นี้ พระบาทสมเด็จพระพุทธยอดฟ้าจุฬาโลกได้ทรงช่วย แล้วพระราชทานนามใหม่ว่า วัดราชบูรณะ ต่อมาในรัชกาลที่ ๒ โปรดให้ถอนลงมาเก่าแล้วทรงสร้างพระอุโบสถและพระวิหารใหม่ ครั้นถึงรัชกาลที่ ๓ ทรงสร้างพระปรางค์องค์ใหญ่ รัชกาลที่ ๔ ได้ทรงปฏิสังขรณ์อีกบ้าง และถึงรัชกาลที่ ๕ พระบาทสมเด็จพระจุลจอมเกล้าเจ้าอยู่หัวพร้อมด้วยสมเด็จพระบรมราชินีนาถได้ทรงปฏิสังขรณ์อีกด้วย

พระโอรสพระองค์รองของสมเด็จพระเจ้าฟ้า กรมพระศรีสudarักษ์ซึ่งจะกล่าวถึงเป็นลำดับต่อไปนี้ คือสมเด็จพระเจ้าฟ้า กรมหลวงพิทักษ์มนตรี พระนามเดิมว่า จุย เป็นต้นราชสกุลมนตรีกุด ณ อยุธยา พระองค์ทรงเป็นพระโอรสธิดาของกรมสมเด็จพระศรีสุริเยนทราบรมราชินี ในหนังสือพระราชนิพนธ์ของพระบาทสมเด็จพระจอมเกล้าเจ้าอยู่หัวทรงไว้ว่า สมเด็จพระเจ้าฟ้า กรมพระศรีสudarักษ์ได้ประสูติพระโอรสสองพระองค์ในแผ่นดินกรุงธนบุรี พระองค์หนึ่งคือ สมเด็จพระเจ้าฟ้ากรมหลวงพิทักษ์มนตรี ซึ่งประสูติเมื่อ ปีชลาโทศก จุลศักราช ๑๓๓๒ ตรงกับ พ.ศ. ๒๓๓๒ และอีกพระองค์หนึ่งคือสมเด็จพระเจ้าฟ้า กรมขุนอิศราณุกาธิก ซึ่งประสูติเมื่อปีมะเส็งเบญจศก จุลศักราช ๑๓๓๕ ตรงกับ พ.ศ. ๒๓๓๖ แล้วหมดไปเพียงนี้

เมื่อครั้งในรัชกาลที่ ๓ ราว พ.ศ. ๒๓๓๕ ทรงพระกรุณาโปรดเกล้าตั้งกรมเจ้านายอีกสี่พระองค์คือ

สถาปนาสมเด็จพระเจ้าลูกเธอ เจ้าฟ้าหญิงแจ่ม เป็นกรมหลวงศรีสุนทรเทพ พระองค์หนึ่ง

สมเด็จพระเจ้าลูกยาเธอ เจ้าฟ้าจุย เป็นกรมขุนเสนาณรงค์ พระองค์หนึ่ง
สมเด็จพระเจ้าลูกเธอ เจ้าฟ้าหญิงประไพวดี เป็นกรมขุนเทพยวดี พระองค์หนึ่ง

สมเด็จพระเจ้าหลานเธอ เจ้าฟ้าจุ้ย พระโอรสองค์ที่ ๒ ของสมเด็จพระเจ้าพินาง
เธอพระองค์น้อย เป็นกรมขุนพิทักษ์มนตรี พระองค์หนึ่ง

ครั้นแล้วต่อมาถึงปีเถาะนพศก จุลศักราช ๑๓๒๘ ตรงกับ พ.ศ. ๒๓๕๐ โปรด
ให้เลื่อนกรมเจ้านาย ๒ พระองค์ ตั้งกรม ๗ พระองค์ ที่เลื่อนกรมนั้นคือ

สมเด็จพระเจ้าลูกเธอ เจ้าฟ้ากรมขุนเสนาณรงค์ เลื่อนเป็นกรมหลวงและโปรด
ให้รับพระบิณฑุรน้อย พระองค์หนึ่ง

สมเด็จพระเจ้าหลานเธอ เจ้าฟ้ากรมขุนพิทักษ์มนตรี เป็นกรมหลวงพระองค์หนึ่ง
ซึ่งมีหมายเหตุคำประกาศปรากฏอยู่ในหนังสือ "เรื่องทรงตั้งพระบรมวงศานุวงศ์"

ดังความว่า

"มีพระบรมราชโองการมารพระบิณฑุรสุรสิงหนาทวิลาศดำเนินตรัสเหนือเกล้าเหนือ
กระหม่อมสั่งว่า สมเด็จพระเจ้าลูกเธอ เจ้าฟ้ากรมขุนเสนาณรงค์ ทรงพระสุรภาพจำเริญ
ชำนาญในราชการอยู่แล้ว ให้เสด็จเลื่อนพระนามสมเด็จพระเจ้าลูกเธอ เจ้าฟ้า ขึ้นเป็น
กรมหลวงเสนาณรงค์นั้น พระยาอภัยธรรมรับพระราชโองการได้เกล้าได้กระหม่อม ให้ข้า
ทูลดอองธุลีพระบาทผู้ใหญ่น้อยทอทองขอบขันฑเสมา รับพระบิณฑุรได้เกล้าได้กระหม่อม
ชุบเส้นหมึกกระดาศฝรั่งเป็นพระอักษร ๕ บันทึก"

และอีกพระองค์หนึ่งมีคำประกาศไว้ว่า

"มีพระบรมราชโองการมารพระบิณฑุรสุรสิงหนาทวิลาศดำเนินตรัสเหนือเกล้าเหนือ
กระหม่อมสั่งว่าสมเด็จพระเจ้าหลานเธอ เจ้าฟ้ากรมขุนพิทักษ์มนตรีนั้นทรงพระปรีชารอบรู้อา
การ ให้เสด็จเลื่อนพระนามขึ้นเป็นกรมหลวงพิทักษ์มนตรี ชุบเส้นหมึกกระดาศฝรั่งเป็น
พระอักษร ๓ บันทึก หมื่นทิพย์ไมตรีอารักขณ์ชุบตั้งสองฉบับ แล้วเชิญไปไว้ ณ โรง
อาลักษณ์"

สมเด็จพระเจ้าฟ้า กรมหลวงพิทักษ์มนตรีคงจะทรงรับราชการสำคัญๆ มาแต่ปลายรัช
กาลที่ ๓ แล้ว เพราะเมื่อพระบาทสมเด็จพระพุทธยอดฟ้าจุฬาโลก ทรงตั้งพระราชพิธีบรม
ราชาภิเษกพระราชทานสมเด็จพระเจ้าลูกเธอ เจ้าฟ้ากรมหลวงอิศรสุนทร (พระบาทสมเด็จพระ
พุทธเลิศหล้านภาลัย) นั้น หนังสือจดหมายเหตุเรื่องตั้งพระบรมวงศานุวงศ์ ได้กล่าวบรร-

ยายความพิศดาร เลียดถัดถวน ถึงการ พระราชพิธีนี้ไว้ ซึ่งในตอนท้ายนั้น ได้มีกล่าว อยู่ตอน
หนึ่งว่า

“สมเด็จพระพุทธเจ้าอยู่หัวจึงมอบพระราชทานพระนามให้ สมเด็จพระเจ้าลูกเธอ
เจ้าฟ้ากรมหลวงอิศรสุนทร เป็นกรมพระราชวังบวรสถานมงคล แล้วพระราชทานพระแสง
ดาบยื่นปักมะขามล้มลงว่าห้ามสำหรับกรมพระวังทรงแค່ก่อน จึงดำรัสฝากพระบวรพุทธศาสนา
และให้ตั้งอยู่ในสุจริตธรรมราชประเพณี แล้วพระราชทานพระพรไชยศรีสวัสดิ์ ประการ
หนึ่ง มีพระบรมราชโองการดำรัสสั่ง สมเด็จพระเจ้าหลานเธอ เจ้าฟ้ากรมขุนพิทักษ์มนตรี
ให้ส่งไปจงทั่วให้รับพระบัญชา สมเด็จพระเจ้าหลานเธอ เจ้าฟ้ากรมขุนพิทักษ์มนตรีรับ
สนองพระบรมราชโองการแล้ว จึงเสด็จออกมาสั่งจมื่นเสมอใจราชหัวหมื่นมหาดเล็กให้ส่งไป
จงทั่ว แล้วกรมพระราชวังบวร ๆ เสด็จลงเรือพระที่นั่ง — — ข้ามไปพระราชวัง — — ”

สมเด็จพระเจ้าฟ้า กรมหลวงพิทักษ์มนตรีคงจะได้ทรงแสดงพระปรีชาสามารถให้ประจักษ์
มาตงแต่ในรัชกาลที่ ๑ แล้ว จึงได้บ่งระบุไว้ในคำประกาศตั้งเป็นกรมหลวงครั้งนั้นว่า “ทรง
พระปรีชารอบรู้อาชากร” ซึ่งต่อมาในรัชกาลที่ ๒ ก็ได้ทรงเป็นผู้สำเร็จราชการ ความตอน
นั้นปรากฏอยู่ในหนังสือพงศาวดารรัชกาลที่ ๒ ฉบับเจ้าพระยาทิพากรวงศ์ที่กล่าวไว้ว่า

“ในปีมะเมียโทศกนั้น ทรงพระกรุณาโปรดเกล้าโปรดกระหม่อม ให้สมเด็จพระ
พระเจ้าน้องยาเธอ เจ้าฟ้ากรมหลวงพิทักษ์มนตรี เป็นผู้สำเร็จราชการแผ่นดิน แล้วให้
ข้ามปากไปอยู่ ณ พระราชวังเดิม โปรดเกล้าโปรดกระหม่อมให้สมเด็จพระเจ้าน้องยาเธอ
เจ้าฟ้ากรมขุนอิศราณรงค์เป็นผู้สำเร็จราชการมหาดไทย โปรดเกล้าโปรดกระหม่อมให้พระเจ้า
น้องยาเธอ กรมหมื่นศักดิ์พลเสพ สำเร็จราชการในกรมพระกลาโหม โปรดเกล้า
โปรดกระหม่อมให้พระเจ้าลูกยาเธอ กรมหมื่นเจษฎาบดินทร์ สำเร็จราชการในกรมท่า”

เมื่อได้อ่านเรื่องราวความตามพงศาวดารแล้ว ก็ย่อมจะตระหนักได้ดีว่า สมเด็จพระ
เจ้าฟ้า กรมหลวงเทพหริรักษ์ผู้เป็นพระเชษฐาผู้นั้น ปรากฏพระนามในด้านการรบทัพจับศึก
เป็นเรื่องราวการทางทหาร และได้ทรงออกสงครามเป็นแม่ทัพอยู่หลายครั้งหลายคราตลอดมา
ส่วนสมเด็จพระเจ้าฟ้า กรมหลวงพิทักษ์มนตรีนั้น ทรงพระปรีชาชาญในด้านการ ปกครองและการ
อื่น ๆ ทรงสามารถรอบรู้ไปทั่วด้านซึ่งสมเด็จพระยาตำราจราชานุภาพได้ทรงกล่าวไว้มีตอน
หนึ่งความว่า

เจ้าฟ้ากรมหลวงพิทักษ์มนตรี เป็นโอรสสมเด็จพระเจ้าฟ้ากรมพระศรีสวัสด์รักษ์ และ
 เป็นพระอนุชาของสมเด็จพระศรีสุริเยนทราบรมราชินี ตามที่ปรากฏในหนังสือพงศาวดารว่า
 เป็นเจ้านายผู้ใหญ่ในราชการพระองค์หนึ่งในรัชกาลที่ ๒ ได้ทรงกำกับราชการกรมมหาดไทย
 และกรมวังด้วยกล่าวกันว่าเป็นผู้สำเร็จราชการก็มี ด้วยเป็นที่ไว้วางพระราชหทัย ทรงปรึกษา
 หารือราชการทั่วไปทุกอย่าง ตามคำที่เล่าสืบกันมา กล่าวว่ เจ้าฟ้ากรมหลวงพิทักษ์
 มนตรีทรงชำนาญการอันอีกหลายอย่าง เป็นต้นว่า เป็นจินตคณิตและชำนาญในนาฏศาสตร์
 ตลอดจนการช่างต่าง ๆ ก็ทรงชำนาญ เป็นต้นว่า เกริ่น ทักษะพระโกษฐูชนดั่งบรรดและบน
 ชนได้โดยไม่ต้องเปลืองประกอบ ก็เป็นของเจ้าฟ้ากรมหลวงพิทักษ์มนตรีทรงประดิษฐ์ขึ้น โปรด
 ให้เสด็จอยู่ที่พระราชวังเดิมจนตลอดพระชนมายุ มีคำที่กล่าวกันมาอีกว่า เมื่อทรงพระราช
 นิพนธ์บทละครในรัชกาลที่ ๒ นั้น เจ้าฟ้ากรมหลวงพิทักษ์มนตรีเป็นผู้คิดทำรำให้ถูกกับบท
 กล่าวกันว่าเอาพระฉายมาตั้ง และทรงประดิษฐ์ทำรำโดยกระบวนที่ดูงามในพระฉาย เมื่อยัง
 มีละครข้างใน แม้ในรัชกาลที่ ๔ และที่ ๕ เวลาไหว้ครู พวกครูละครยังให้วันบเจ้าฟ้ากรม
 หลวงพิทักษ์มนตรีด้วยพระองค์หนึ่ง ซึ่งในเรื่องนี้มีกล่าวไว้ในหนังสือพงศาวดารรัชกาลที่ ๒
 ว่า “ — — — — — ส่วนบทละครนั้น พระบาทสมเด็จพระพุทธยอดฟ้าจุฬาโลกได้ทรงทูลบำรุง
 มาก — — — — — บางตอนเป็นบทครึ่งกรุงเก่า มาแต่งซ่อมที่ขาดเมื่อในรัชกาลที่ ๓ แต่
 วิจารณ์ว่าไม่ปรากฏว่าครึ่งรัชกาลที่ ๓ ผิดหักถดถอยเพียงใดนัก มาจนถึงรัชกาลที่ ๒ การ
 ผิดวิจารณ์จึงถดถอยจนได้ เป็นแบบอย่างของละครมาจนตราบเท่าทุกวันนี้ ส่วนบทละครนั้น
 พระบาทสมเด็จพระพุทธเลิศหล้านภาลัย ด้วยพระองค์ทรงเป็นจินตคณิตอย่างวิเศษสุดพระองค์
 หนึ่ง ตั้งแต่ในรัชกาลที่ ๓ ก็ได้ทรงรับหน้าที่ในหมื่นจินตคณิต มีพระราชนิพนธ์ปรากฏอยู่
 ในหนังสือที่ช่วยกันแต่งหลายเรื่อง ครั้นมาในรัชกาลที่ ๒ เมื่อผิดหักถดถอยและเล่นละครได้ดี
 ถึงที่แล้ว บทละครที่แต่งครึ่งรัชกาลที่ ๓ ซึ่งมีได้แต่งเข้ากับวิจารณ์ เล่นบทละครมักจะยัดยาว
 และรำได้ไม่สะดวก จึงทรงพระราชนิพนธ์บทละครขึ้นใหม่ ๗ เรื่อง — — — — — ลักษณะที่ทรง
 พระราชนิพนธ์ในรัชกาลที่ ๒ ทราบว่าบางเรื่องแบ่งกันแต่งเป็นตอน ๆ แต่ผู้ได้รับแบ่งนั้น
 น้อยสุดโดยนแต่สามคือ เจ้าฟ้ากรมหลวงพิทักษ์มนตรี กรมหมื่นเจษฎาบดินทร์ และขุน
 สุนทร (ภู) ประชุมแต่งหน้าพระที่นั่ง หรือแต่งแล้วมาตรวจแก้หน้าท่ง แต่โดยมากนั้น
 ทรงพระราชนิพนธ์เอง เมื่อพระราชนิพนธ์บทละครเรื่องใดแล้ว พระราชทานให้เจ้าฟ้ากรม

หลวงพิทักษ์มนตรีคิดวิธีทำบท บางบทใดราชชัของ ต้องแก้บทเข้าหาวิชาภูมิ ด้วย
เหตุนี้ บทละครพระราชนิพนธ์รัชกาลที่ ๒ จึงเล่นละครได้เรียบร้อยดี นับว่าเป็นหนังสือ
บทละครที่ได้อ่านกันแพร่หลาย และละครที่เล่นได้แบบแผนถึงหมดแต่รัชกาลที่ ๒ เป็น
ต้นมา”

ซึ่งในหนังสือพระราชพงศาวดารรัชกาลที่ ๒ นี้ ได้เป็นทมิฬปรากฏพระนามสมเด็จพระเจ้าฟ้า
กรมหลวงพิทักษ์มนตรีในทีต่าง ๆ อยู่ทั่วไป เพราะทรงเป็นเจ้านายผู้ใหญ่ในราชการตั้งที่สมเด็จพระ
กรมพระยาดำรงราชานุภาพได้ทรงกล่าวไว้ และเป็นทีไว้วางพระราชหฤทัยถึงโปรด ฯ ให้เป็น
ผู้สำเร็จราชการต่างพระเนตรพระกรรณ ตามที่เจ้าพระยาทิพากรวงศ์ได้เขียนไว้ในพงศาวดาร
รัชกาลที่ ๒ นั้น จึงนับได้ว่าทรงเป็นบุคคลสำคัญยิ่งผู้หนึ่งในรัชสมัยนั้น

แต่พอเริ่มขึ้นต้นรัชกาลที่ ๒ ซึ่งจะมีการพระราชพิธีบรมราชาภิเษก ก็มักกล่าวถึง
พระนามไว้ในพงศาวดารว่า “ — — — — — โปรด ฯ ให้สมเด็จพระเจ้าน้องยาเธอเจ้าฟ้ากรม
หลวงพิทักษ์มนตรี เป็นผู้อำนวยการพระราชพิธี เริ่มด้วยการพระราชพิธีจารึกพระสุพรรณ
บัฏ — — — — ”

แล้วต่อมาไม่ว่าจะมีการพระราชพิธีใหญ่อย่างใดเมื่อใด ก็โปรดให้สมเด็จพระเจ้าฟ้ากรม
หลวงพิทักษ์มนตรี ทรงเป็นผู้อำนวยการทั้งสิ้น เช่นการพระราชพิธีสถาปนาสมเด็จพระพันปี
หลวงเป็นต้น ซึ่งในหนังสือพงศาวดารกล่าวไว้ว่า

“ถึงเดือน ๑๓ ปีมะเมียโทศก โปรดให้ตั้งพระราชพิธีสถาปนาพระเกียรติยศสนอง
พระเดชพระคุณ สมเด็จพระบรมราชชนนีพันปีหลวง เป็นกรมสมเด็จพระอมรินทราบรมราชินี
— — — — — เจ้าพนักงานกรมอาลักษณ์ กรมโทร จารึกพระสุพรรณบัฏที่ในพระ-
อุโบสถวัดพระศรีรัตนศาสดาราม — — — — — เสด็จสร้างมณฑปภิเษกแล้ว สมเด็จพระสังฆราช
ถวายน้ำพระพุทธมนต์ พราหมณ์ถวายน้ำสังข์ เสด็จออกมาถวายเข้าสังข์ พระสังฆฉันแล้ว
ได้ฤกษ์ ๓ โมงกับ ๕ บาท ขุนสารประเสริฐเชิญพานพระสุพรรณบัฏเข้าไป พระอาลักษณ์
เป็นผู้ถวายต่อพระหัตถ์ สมเด็จพระเจ้าฟ้ากรมหลวงพิทักษ์มนตรีถวายตราประจำที่ แล้วพระ-
ราชทานให้เลี้ยงข้าราชการผู้ใหญ่ผู้น้อยพร้อมกัน”

ครั้นถึงงานพระบรมศพพระบาทสมเด็จพระพุทธยอดฟ้าจุฬาโลกก็เช่นเดียวกัน ใน
หนังสือพงศาวดารกล่าวไว้ตอนหนึ่งว่า

“ ————— แล้วเชิญพระบรมโกษฐ์ขึ้นบนเกวียนบรรไดนาคอย่างของกรมหลวงพิทักษ์มนตรีคิดขึ้นใหม่ แต่ก่อนใช้เป็นไม้ล้มลุกไม้ดีเหมือนเกวียนบรรไดนาค จึงเป็นแบบอย่างมาจนทุกวันนี้ ขึ้นช่อกว่านเถรินเลื่อนขึ้นไปสู่บรรไดนาค แล้วเจ้าพนักงานกรมภูษามงลาเลื่อนพระบรมโกษฐ์ไปประดิษฐานเหนือพระเบญจาทอง ภายใต้พระมหาเศวตฉัตรในพระเมรุทอง ————— ”

ต่อมาได้มีการพระราชพิธีตั้งสร้างเฉลิมพระนาม สมเด็จพระเจ้าลูกยาเธอ เจ้าฟ้ามังกุมฯ ในหนังสือพงศาวดารก็ได้กล่าวไว้ว่า

“ สมเด็จพระเจ้าลูกยาเธอ เจ้าฟ้าพระองค์ใหญ่ พระชนมายุได้ ๘ พรรษา พระบาทสมเด็จพระเจ้าอยู่หัวทรงพระราชดำริว่า การพระราชพิธีโสกันต์เจ้าฟ้าตามแบบอย่างครั้งกรุงเก่า ก็ได้ทำในรัชกาลที่ ๓ มีแบบแผนอยู่สำหรับแผ่นดินแล้ว แต่การพระราชพิธีตั้งสร้างเฉลิมพระนามเจ้าฟ้าตามตำราเก่า ยังหาได้ทำไว้ให้เป็นแบบอย่างไม่ ผู้หลักผู้ใหญ่ที่เคยเห็นก็แก่ชราเกือบจะหมดตัวไปแล้ว แบบแผนพระราชพิธีอันนี้จะสาปสูญเสีย ควรจะทำได้ให้เป็นแบบอย่างอยู่สำหรับราชการแผ่นดินต่อไป ถึงเดือน ๔ ปีออกจัตวาศกนั้น จึงรับสั่งให้สมเด็จพระเจ้าฟ้ากรมหลวงพิทักษ์มนตรีเป็นผู้อำนวยการ กับเจ้าพระยาธรรมาธิราช (บุญรอด) จัดตั้งพระราชพิธีตั้งสร้างสมเด็จพระเจ้าลูกยาเธอ เจ้าฟ้าพระองค์ใหญ่ — — — ”

ต่อมาถึงพระราชพิธีโสกันต์สมเด็จพระเจ้าลูกยาเธอ เจ้าฟ้ามังกุมฯ อีก ก็ทรงอำนวยการเช่นกัน และในหนังสือพงศาวดารกล่าวถึงมีอยู่ตอนหนึ่งว่า

“ ————— เจ้าพระยาอรรคมหาเสนา เจ้าพระยาตรีธรรมาธิราชจุพระกรเสด็จขึ้นเขาไกรลาสทางทิศปัจฉิมทิศ ไปยังพระมณฑปยอดเขาเข้าเฝ้าพระอิศวร ครั้นสมเด็จพระเจ้าฟ้ากรมหลวงพิทักษ์มนตรี แต่งพระองค์ทรงเครื่องเป็นพระอิศวรประทานนำพระมหาสังข์ทักษิณาวัฏ แล้วประทานพรและเครื่องตน ทรงรับแล้วทรงเครื่องตนทในพระมณฑป — ”

ดังนั้นย่อมจะเห็นได้ว่าสมเด็จพระเจ้าฟ้ากรมหลวงพิทักษ์มนตรีมีความสำคัญอย่างไรในสมัยนั้น แม้ในราชการสงคราม ก็ได้ปรากฏพระนามว่าได้เคยมีความเกี่ยวข้องอยู่ด้วย ซึ่งมูลเหตุนี้คือทางพม่ารู้ว่าไทยผลัดแผ่นดินใหม่จากรัชกาลที่ ๓ จึงได้จับจองฉวยโอกาสจะมากกระทำเอาดังเช่นเคย โดยเหตุนี้จึงส่งกองทัพยกพลมาตีเมืองตามชายแดน เมื่อเดือน ๑๓ ปี

มะเส็งเอกศก พ.ศ. ๒๓๕๒ ทางกรุงจิ้งจอกส่งกองทัพไปประชิดกัน ความตอนนั้นมีจารึกไว้ในพงศาวดารรัชกาลที่ ๒ ว่า

“ฝ่ายข้างในกรุงเทพ ฯ เมื่อได้ทราบข่าวศึกพม่า จึงโปรดให้เกณฑ์กองทัพยกออกไปต่อสู้ข้าศึกให้พระยาจำเริญนาคกรมพล ๕๐๐๐ เดินบกยกออกไปก่อน ให้เจ้าพระยาพลเทพไปอยู่รักษาเมืองเพชรบุรี โปรดให้สมเด็จพระเจ้าน้องยาเธอ เจ้าฟ้ากรมหลวงพิทักษ์มนตรี เสด็จไปจัดการคอยส่งกองทัพอยู่ที่เมืองเพชรบุรี ถ้าหากหนักแน่นมาประการใด ให้เจ้าพระยาพลเทพเป็นทัพหน้า ให้สมเด็จพระเจ้าฟ้ากรมหลวงพิทักษ์มนตรีเป็นทัพหลวง ยกหนุนออกไปอีกทัพหนึ่ง แล้วจะโปรดให้สมเด็จพระอนุชาธิราช กรมพระราชวังบวรสถานมงคล เป็นจอมพลเสด็จยกกองทัพหลวงออกไปทางสถลมารคอีกทัพหนึ่ง รวมสองทัพเป็นคน ๒๐๐๐๐ ”

อันสมเด็จพระเจ้าฟ้ากรมหลวงพิทักษ์มนตรีนั้นทรงเป็นพระเจ้าน้องสนธิทัย และทรงเป็นประหนึ่งพระอภิบาลของสมเด็จพระเจ้าลูกยาเธอเจ้าฟ้ามงกุฎ ซึ่งเป็นเจ้าฟ้าพระองค์ใหญ่ (คือพระบาทสมเด็จพระจอมเกล้าเจ้าอยู่หัวรัชกาลที่ ๔) จึงไม่ว่าการใดบรรดาที่เกี่ยวข้องกับทุลกระหม่อมฟ้า พระองค์ใหญ่แล้ว ย่อมต้องมีสมเด็จพระเจ้าฟ้ากรมหลวงพิทักษ์มนตรีทรงเกี่ยวข้องจัดการอยู่ด้วยสิ้น เช่นเมื่อมีกุนสัปตศก พ.ศ. ๒๓๕๗ พวกมอญที่เมืองเมาระตะมะถูกกดขี่หนักเข้า จึงพร้อมใจกันจับเจ้าเมืองกรมการเมืองพม่าฆ่าเสีย แล้วพากันอพยพครอบครัวเข้ามาในพระราชอาณาจักร เหตุการณ์ตอนนั้นมีปรากฏในหนังสือพงศาวดารว่า

“ — — — — — ทางเมืองกาญจนบุรี โปรดให้สมเด็จพระเจ้าลูกยาเธอ เจ้าฟ้ามงกุฎ ฯ คุมไพร่พลสำหรับป้องกันครัวมอญ และเสบียงอาหาร ของพระราชทานออกไปรับครัวมอญทางหนึ่ง โดยโปรดให้สมเด็จพระเจ้าฟ้ากรมหลวงพิทักษ์มนตรีเป็นผู้ใหญ่เสด็จกำกับกระบวนไปด้วย — — — — — ” ทั้งนี้เพราะในเวลานั้น สมเด็จพระเจ้าลูกยาเธอ เจ้าฟ้าพระองค์ใหญ่มีพระชันษาเพียง ๑๑ ปีเท่านั้น

สมเด็จพระเจ้าฟ้ากรมหลวงพิทักษ์มนตรีทรงเป็นผู้ปรีชาสามารถ รอบคอบ และทรงคาดคะเนเหตุการณ์ไกลได้ดี ดังมีตัวอย่างปรากฏอยู่เรื่องหนึ่งในเหตุการณ์ที่เกี่ยวกับเมืองนครจำปาศักดิ์เป็นต้น ด้วยเรื่องนี้จะปกครองเมืองนี้ ซึ่งมีมูลเหตุตามความมีมาในพงศาวดารรัชกาลที่ ๒ ตอนหนึ่งว่า

“ — — — — เจ้าอนุเวียงจันทน์ทูลขอให้เจ้าราชบุตร (โย) ซึ่งเป็นบุตรของเจ้าอนุเป็นเจ้านครจำปาศักดิ์ เจ้าอนุรับจะเป็นกำลังป้องกันมิให้เกิดเหตุการณ์ใดดังเป็นมา จึงทรงพระกรุณาโปรดตั้งเจ้าราชบุตร (โย) ให้เป็นเจ้านครจำปาศักดิ์

“ เรื่องตั้งเจ้าราชบุตร (โย) บุตรเจ้าอนุเวียงจันทน์ให้ไปเป็นเจ้านครจำปาศักดิ์ มีคำเล่าสืบกันมาว่า กรมหมื่นเจษฎาบดินทร์ (พระบาทสมเด็จพระนั่งเกล้าเจ้าอยู่หัว) ทรงรับธุระจัดการเพ็ดทูลให้สัมประสงค์เจ้าอนุเวียงจันทน์ แต่เจ้าฟ้ากรมหลวงพิทักษ์มนตรีไม่ทรงเห็นชอบด้วย วันเมื่อมีรับสั่งให้ตั้งเจ้าราชบุตร (โย) เป็นเจ้านครจำปาศักดิ์นั้น พอเสด็จชนแล้ว เจ้าฟ้ากรมหลวงพิทักษ์มนตรีมีรับสั่งในท้องพระโรงว่า อยากจะรู้ว่า ใครเป็นผู้จัดแจงเพ็ดทูลให้เจ้าราชบุตรเวียงจันทน์ไปเป็นเจ้าเมืองจำปาศักดิ์ แต่เพียงพ้อมีอำนาจอยู่ข้างฝ่ายเหนือก็พออยู่แล้ว ยังจะเพิ่มเติมให้ลูกไปมีอำนาจโอบลงมาข้างฝ่ายตัวนี้ออกอีกด้านหนึ่ง ต่อไปจะได้ความร้อใจด้วยเหตุนี้ นัยว่าเมื่อเจ้าฟ้ากรมหลวงพิทักษ์มนตรีรับสั่งดังนี้ กรมหมื่นเจษฎาบดินทร์ก็ทรงได้ยินแต่นั้นเฉยอยู่ มิได้รับสั่งโต้เถียงอย่างไร ครั้นเมื่อเจ้าอนุเวียงจันทน์และเจ้านครจำปาศักดิ์ (โย) เป็นกบฏในรัชกาลที่ ๓ เป็นข้อที่พระบาทสมเด็จพระนั่งเกล้าเจ้าอยู่หัว ทรงโทมนัสข้อ ๓ ที่ว่า การมาเป็นจริงตั้งเจ้าฟ้ากรมหลวงพิทักษ์มนตรีได้ทรงทำนายไว้ ”

ครั้นต่อมาในระหว่างที่สมเด็จพระเจ้าฟ้ากรมหลวงพิทักษ์มนตรีเป็นผู้สำเร็จราชการต่างพระเนตรพระกรรณนั้น ในปีมะแมโทศก ได้มีข่าวลือว่าพม่าได้มีการเตรียมการรบทั้งบกเรือ ซึ่งอาจจะมุ่งมาประชิดเมืองไทย ฝ่ายไทยจึงต้องเตรียมพร้อมไว้ ในการนี้ปรากฏความตามหนังสือพงศาวดารว่า

“ — — — — เมื่อได้ข่าวทั้งสองทางความยุติตรงตงกันดังนี้ จึงทรงปรึกษาพระราชวงศานุวงศ์แลเสนาบดีเห็นพร้อมกันว่า การทัพมาตระเตรียมกองทัพ ข้างฝ่ายไทยจะนั่งประมาทไม่ได้ ควรให้ม็กองทัพไทยไปตั้งขัดตาทัพอยู่ พม่ารู้ว่าไทยรู้ตัวแลมีกองทัพไปตั้งสกัดอยู่ก็จะไม่ยกมา แม้อ้ายยกมาจริง กองทัพที่ยกไปก็จะได้ปะทะปะทังถ่วงไว้ พอจะกะเกณฑ์กองทัพใหญ่ยกไปช่วยกันได้ทัน จึงโปรดให้จัดกองทัพยกไปจากกรุงเทพหลายกอง ให้พระเจ้าอนุโยธาเธอกรมหมื่นศักดิ์พลเสพเป็นแม่ทัพ คุมพลไปตั้งขัดตาทัพอยู่ที่เมืองเพชรบุรีกองหนึ่ง ให้พระเจ้าลูกยาเธอกรมหมื่นเจษฎาบดินทร์เป็นแม่ทัพ คุมพลไปตั้งขัดตาทัพทางด้านเมืองราชบุรี ภาณุจนบุรีกองหนึ่ง ทั้งสองทัพนั้นได้ยกไปจากกรุงเทพ ฯ พร้อมกัน ”

เนื่องจากเรื่องน้และทางพม่ารู้ว่าไทยรู้ตัวและเตรียมพร้อมสรรพ ก็มีได้ยกมา กองทัพกรุงไปตั้งกักด่านอยู่จนเข้าฤดูฝน จึงโปรดให้เลิกกลับ ในการนี้ได้มีเรื่องเกี่ยวกับสมเด็จพระเจ้าฟ้ากรมหลวงพิทักษ์มนตรีเป็นความสำคัญอยู่ด้วย ซึ่งสมเด็จพระยาดำรงราชานุภาพทรงเขียนไว้มีความว่า

“อนึ่ง ในเรื่องขัณฑ์พิศรวน ความปรากฏในพระราชพงศาวดารฉบับเจ้าพระยาทิพากรวงศ์ ว่า เจ้าฟ้ากรมหลวงพิทักษ์มนตรีมีลายพระหัตถ์ไปทูลกรมหมื่นศักดิ์พลเสพ ฉบับหนึ่งว่าด้วยความประพฤติของพวกกองทัพออกไปตั้งอยู่หัวเมือง เจ้าพระยาทิพากรวงศ์ท่านได้ลงลายพระหัตถ์ไว้เต็มสำเนา ข้าพเจ้าเห็นว่ามีความสำคัญอยู่ ไม่ควรยกเสีย จึงได้คัดมาลงไว้ดังต่อไปนี้”

“สมเด็จพระเจ้าฟ้ากรมหลวงพิทักษ์มนตรี ทรงทราบความประพฤติของพวกกองทัพที่ตั้งอยู่เมืองเพชรบุรี จึงมีจดหมายบอกไปถึงเจ้าพระยาโกษาธิบดี พระยาเสนาภูกุเบศร์ ให้ทราบทูลกรมหมื่นศักดิ์พลเสพ ใจความว่า มีหนังสือห้ามปรามเดือนสติออกมาเกลือกว่าจะไม่เห็นด้วย จะว่าอิจฉาเกล้งไล่ความ ด้วยไม่มีตัวว่าเป็นแต่คำเล่าลือ บัดนี้โตความชัดรู้ด้วยกันมากแล้ว ว่าก็เรือราษฎรเก็บเรือจะลำเลียงข้าว เจ้าของเรือก็เป็นบ่าวนายทัพนายกอง ต่างมีอาญาสิทธิ์คุมครองเสีย เวียนแต่ลากไปลากมา เกือบจะวิวาทชกต่อยกันที่ใครโผล่เขลาเก็บได้ก็ส่งไปลำเลียง ที่มีสติปัญญาซ้ำของถึงใจก็รอดตัว โดยแต่เรือจะเข้าออกก็ต้องเสียเบ็ดล่องน้ำตาลหม้อหนึ่งจึงได้เข้ามา แล้วราษฎรมีข้าวอยู่เกวียนหนึ่งก็จัดซื้อเอาเสียบนหนึ่ง น้ำตาลราษฎรซื้อขายกัน ๖ หม้อเป็นเงินบาทเฟื้อง ก็จัดซื้อว่าเป็นหลวง ๘ หม้อบาท จะปฤกษาราชการก็เป็นพวก ๆ กัน ถ้อยความเก่าใหม่ก็เอามาว่าสืบสนับรรดาสิ่งของในเมืองเพชรบุรี หากพอความคิดนายทัพนายกองจะเอาประโยชน์ไม่ เลยยึดเอาไปจนไม่ไผ่และเขาโคก็เป็นที่ต้องการไปเสียสิ้น ในข่าวเล่าลือว่าดังนั้น ก็พลอยวิตกกลัวจะเสียรางวัลด้วย ด้วยเป็นผู้กราบทูลพระกรุณาให้ออกมาสำเร็จราชการ แล้วเห็นว่ามิใช่ผู้อนัตตพระทัยใหม่ความดีไปภายนอก จะได้ช่วยราชการแผ่นดินเบาแรง ครั้นความเป็นดังนักรทรวงพระวิศกอยู่ ด้วยทางปากแพรกเมืองราชบุรี (คือกองทัพกรมหมื่นเจษฎาบดินทร์)

นั้น มีแต่คำไพร่พลเมืองร้องสารการสรรเสริญ ไม่เหมือนทางเมืองเพชรบุรี มีแต่ต่าง
 คิดต่างทำด้วยเหตุว่าหาผู้มีเดื่อนสติไม่ จึงเกิดความฟุ้งเฟ้อเข้าไปตั้งกรุงเทพ ฯ ดังนี้ ไม่ควร
 ที่จะให้เกิดความเคืองได้ฝ่าละอองธุลีพระบาท และอายุแก่ชาวเมืองเพชรบุรี ด้วยการช้ำ
 หน่ายมีอยู่มาก ซึ่งว่ากล่าวมาทางนี้ ไซ้จะเอาความผิตนายที่พนายกองก็หาไม่ ด้วยเห็น
 ว่าเพิ่งแรกออกโรงใหม่ ได้ปลั่งเกินไปคนละเล็กน้อยแล้ว ให้พระเจ้าัน้องยาเธอ ฯ หา
 ตัวมาพร้อมกัน สะล้างอ่อนปรนเสี้ย โดยควรโดยชอบแก่ราชการ ”

ถึงข้อความตามที่ปรากฏมาทางนี้ ก็ย่อมจกชี้แสดงให้เห็นได้ชัดแจ้งประจักษ์แล้วว่า
 สมเด็จพระเจ้าฟ้ากรมหลวงพิทักษ์มนตรี ทรงมีความสำคัญอย่างยิ่งเพียงไรในรัชกาลที่ ๒ นั้น ซึ่ง
 มีกล่าวอยู่ในหนังสือเล่มหนึ่งว่า บุคคลผู้มีความสำคัญยิ่งในรัชกาลที่ ๒ นั้นมีอยู่สามท่านด้วย
 กัน คือ ๑) กรมพระราชวังบวรมหาเสนาฯ ๒) สมเด็จพระเจ้าฟ้ากรมหลวงพิทักษ์
 มนตรี และ ๓) พระเจ้าลูกเธอกรมหมื่นเจษฎาบดินทร์

สมเด็จพระเจ้าฟ้ากรมหลวงพิทักษ์มนตรีประสูติเป็นพระยอดในพระศอก ตั้งแต่เดือน ๓
 ปีมะเส็ง มาถึงวันจันทร์เดือน ๗ ขึ้น ๗ ค่ำปีมะเมีย พ.ศ. ๒๓๖๕ ก็สิ้นพระชนม์ พระ-
 ชันษา ๕๓ ปี ในหนังสือพงศาวดารกล่าวถึงการสิ้นพระชนม์ครั้งนั้นว่า พระบาทสมเด็จพระ-
 พุทธเลิศหล้านภาลัยทรงเสียดพระราชหฤทัยถึงไม่เสด็จออกรับแขกเมืองที่จะเข้าเฝ้าทูลลา พระศพ
 ได้ทรงพระโกษฐทองใบใหญ่และการพระเมรุมีปรากฏในพงศาวดารรัชกาลที่ ๒ ว่า

“ ครั้นมาถึงเดือน ๓ โปรดให้ทำพระเมรุที่ท้องสนามหลวง ครั้นเมรุเสร็จแล้วได้
 ชักพระศพสมเด็จพระเจ้าฟ้ากรมหลวงพิทักษ์มนตรีออกสู่พระเมรุ ทำการสัมนาสามวันสามคืน
 ถวายไทยธรรมแก่พระสงฆ์เป็นอันมาก ครั้น ณ เดือน ๓ ขึ้น ๑๑ ค่ำ ปีมะเมีย นั้น
 ก็ได้พระราชทานเพลิง ”

สมเด็จพระเจ้าฟ้ากรมหลวงพิทักษ์มนตรีสิ้นพระชนม์ได้สามปีก็สิ้นรัชกาลที่ ๒ พระองค์
 ได้ทรงสถาปนาวัดเกาะวัดหนึ่ง ซึ่งเรียกว่าวัดเกาะแก้วตั้งการาม เมื่อถึงรัชกาลที่ ๔ พระ-
 บาทสมเด็จพระจอมเกล้าเจ้าอยู่หัว พระราชทานนามใหม่ว่า วัดสัมพันธวงศาวาส

ต่อไปนี้จะได้กล่าวถึง พระโอรสพระองค์ต่อไปของสมเด็จพระเจ้าฟ้ากรมพระศรี สตรีสารักษ์
 ซึ่งเป็นพระโอรสทรงพระองค์น้อยของสมเด็จพระศรี สตรีเยนทรบรมราชินีในรัชกาลที่ ๒ พระองค์

คือ สมเด็จพระเจ้าฟ้ากรมขุนอิศราณุกษัตริย์ พระนามเดิมว่า เกศ ซึ่งเป็นต้นราชสกุล
อิศราณุกร อยุธยา พระบาทสมเด็จพระจอมเกล้าเจ้าอยู่หัวได้ทรงพระราชนิพนธ์ไว้ว่าประสูติ
เมื่อครั้งกรุงธนบุรี เมื่อปีมะเส็งเบญจศก จุลศักราช ๑๑๓๔ ตรงกับวันพุธเดือน ๔ แรม
๑๒ ค่ำ พ.ศ. ๒๓๑๖ เป็นพระองค์สุดท้าย และไม่เข้าพระชนกเงินกสินพระชนม์ลง ณ
กลางแผ่นดินกรุงธนบุรีนั้น

เมื่อในรัชกาลที่ ๑ ปี พ.ศ. ๒๓๔๗ พระบาทสมเด็จพระพุทธยอดฟ้าจุฬาโลก ทรงประ
กอบพระราชพิธีอุปราชาภิเษกพระราชทานสมเด็จพระเจ้าลูกยาเธอ เจ้าฟ้ากรมหลวงอิศรสุนทร
เป็นกรมพระราชวังบวรสถานมงคลแล้ว ต่อมาอีกปีหนึ่งก็ทรงตั้งพระบิณฑุรน้อยและเลื่อนกรม
สมเด็จพระเจ้าลูกยาเธอเจ้าฟ้ากรมขุนเสนาานุรักษ์ และสมเด็จพระเจ้าหลานเธอ เจ้าฟ้ากรม
ขุนพิทักษ์มนตรี ขึ้นเป็นกรมหลวงทั้งสองพระองค์ ดังที่ไดกล่าวความพิศดารตามหมายประ
การมาแล้วนั้น และในครั้งเดียวกันนี้ ก็ได้โปรดตั้งกรมเจ้านายด้วยอีก ๗ พระองค์ ซึ่ง
ใน ๗ พระองค์นี้สมเด็จพระเจ้าฟ้าเกศอยู่ด้วย มีข้อความตามประกาศนั้นว่า "โปรดตั้งสมเด็จพระเจ้า
หลานเธอ เจ้าฟ้าเกศ พระโอรสสมเด็จพระเจ้าฟ้านางเธอพระองค์น้อย เป็นกรมขุนอิศรา
นุกษัตริย์" ขณะนั้นทรงมีพระชนมายุได้ ๓๔ พรรษา

การเล่นและการตั้งกรมครั้งนั้นปรากฏในหนังสือหมายเหตุเรื่องทรงตั้งพระบรมวงศานุ
วงศ์กล่าวไว้ดังนี้

"ถึง พ.ศ. ๒๓๕๐ โปรดให้เลื่อนกรมเจ้านาย ๒ พระองค์ ตั้งกรม ๗ พระองค์
ที่เลื่อนกรมนั้นคือ

สมเด็จพระเจ้าลูกยาเธอ เจ้าฟ้ากรมขุนเสนาานุรักษ์ เลื่อนเป็นกรมหลวง และ
โปรดให้รับพระบิณฑุรน้อย พระองค์ ๑

สมเด็จพระเจ้าหลานเธอ เจ้าฟ้ากรมขุนพิทักษ์มนตรี เลื่อนเป็นกรมหลวง พระ
องค์ ๑

ที่ตั้งกรมใหม่นั้นคือ สมเด็จพระเจ้าหลานเธอ เจ้าฟ้าสุพันธุ์วงศ์ เป็นกรมขุน
กษัตริย์ชาติพระองค์ ๑

สมเด็จพระเจ้าหลานเธอ เจ้าฟ้าเกศ พระโอรสสมเด็จพระเจ้าพนางเธอ พระองค์
น้อย เป็นกรมขุนอิศราบุรีจักษ์ พระองค์ ๑

พระเจ้าลูกยาเธอ พระองค์เจ้าอภัยทัต เป็นกรมหมื่นเทพพลภักดี พระองค์ ๑

พระเจ้าลูกยาเธอ พระองค์เจ้าอรุโณทัย เป็นกรมหมื่นศักดิ์พิลเสถ พระองค์ ๑

พระเจ้าหลานเธอ พระองค์เจ้าปาน ในกรมพระราชวังหลัง เป็นกรมหมื่น
นราเทเวศร์พระองค์ ๑

พระเจ้าหลานเธอ พระเจ้าบัว ในกรมพระราชวังหลัง เป็นกรมหมื่นนเรศโยธี
พระองค์ ๓

พระเจ้าหลานเธอ พระองค์เจ้าแดง ในกรมพระราชวังหลัง เป็นกรมหมื่น
เส็นบริรักษ์พระองค์ ๑

การเลื่อนกรมและตั้งกรมคราวนี้ ได้มีจดหมายเหตุอาลักษณ์จัดไว้โดยพิศดาร ซึ่ง
ได้นำมาลงพิมพ์ไว้ต่อไปนด้วยคือ

ก
กฎหมายจากพระนามตั้งกรม

เลื่อนกรมตั้งกรมเมื่อปีเถาะ นพศก ๑๑๖๙

สมเด็จพระ	เรื่องจากฎเจ้า	เป็นกรม
ตั้ง	แต่เถาะปีประธม	แขกให้
พระ	สุริเยศร์พงศ์พรหม	เจริญยศ ท่านนา
นาม	ฝ่ายอาลักษณ์ใต้	กราบเกล้าฯ นานถวาย

ด้วยพญาอุไทยทั้นรับสั่งไล่เกล้าฯ ว่า ให้ชาววังหมายบอกวิเสทให้แต่งใบสั่งของ
ศรีษะสุกรซ้ายขวา รูปเทียนแป้งน้ำมันหอม ให้เจ้าพนักงานพระคลังพิเศษเบิกผ้าขาวนุ่งห่ม
๘ ตำรับสำหรับอาลักษณ์นุ่งห่ม จากฎพระนามลงในแผ่นพระสุพรรณบัฏ แลผ้าขาวลดุง
พระสุพรรณบัฏ ๘ ผืน สำหรับรับรองพระสุพรรณบัฏ มาสั่งให้แก้กรมอาลักษณ์ให้ มหาศ

ไทย กลาโหม หมายถึงให้เตรัสซ่มโหรีบีพาทย์กลองแขกซ้องไชย และชาววังเอา
 วจ์เอานาฬิกามาตั้งค้อยพระฤกษ์ ให้จัดสดมภ์แลโหรมาพร้อมกัน ณ หอพระมนเทียรธรรม
 ให้เจ้าพนักงานพระคลังพิมาณอากาศเอาพรหมใหญ่มาปู

ครั้น ณ วัน ๕ เดือน ๔ ขึ้น ๗ ค่ำ จุลศักราช ๑๑๖๘ ปีเถาะนพศกเพลา
 เข้าโมงหนึ่ง

เจ้าพระยามหาเสนา ๑

เจ้าพระยาพลเทพ ๑

เจ้าพระยาธรรมมา ๑

พระยงมราช ๑

พระยาอุไทยทัณฑ์ ๑

พระราชสมบัติ ๑

กับ ๓ บาทใต้พระฤกษ์

พระราชโกษา ๑ นาย นั่งพร้อมกัน ณ หอ

ขุนสุนทรโวหาร

ผู้ว่าที่พระอาลักษณ์ ๑

ขุนสารประเสริฐ ๑

ขุนมหาสิทธิโวหาร ๑

นายเทียบมราช ๑

นายชำนาญโวหาร ๑

หลวงโลกที่ป ๑

ขุนโชติพรหมา ๑

ขุนเทพากร ๑

หลวงราชาภิรมย์ ๑

ราชบัณฑิต ๑

พระมณเฑียรธรรม อุโฆษชานซ้องไชยระโคมมโหรีบีพาทย์ กลองแขก กรม
 อาลักษณ์นั่งขวาห่มขาว ถวายชวลิตประชุมที่คั่นจัสโมชานเหนือคีโรตมะประเทศโดยเบญจางค

ประดิษฐ์ แก่พระศรีรัตนตรัยเจ้าแล้ว กราบถวายบังคมพระบาทสมเด็จพระเจ้าอยู่หัวจึงจางาน
จารึกพระนามลงในแผ่นพระสุพรรณบัฏว่า ส้มเด็จพระเจ้าหลานเธอ เจ้าฟ้ากรมขุนภานุรัตนรา
นุชิต พยัคฆนาม แผ่นทองเนื้อ ๘ ยาว ๑๒ นิ้ว กว้าง ๒ นิ้ว หนักทอง หม่น
สลัสดอกอักษร จารึก

สมเด็จพระเจ้าหลานเธอ เจ้าฟ้ากรมขุนอิศราบุรีกษัตริย์ ครุฑนาม แผ่นทองเนื้อ
๘ ยาว ๑๒ นิ้ว กว้าง ๒ นิ้ว หนักทอง นายชำนาญอักษร จารึก

พระเจ้าลูกเธอ พระองค์เจ้ากรมหมื่นเทพพลภักดี นาคนาม แผ่นทองเนื้อ ๖
ยาว ๒๒ นิ้ว กว้างสองนิ้ว หนักทอง หมื่นทิพย์ไมตรี จารึก

พระเจ้าลูกเธอ พระองค์เจ้ากรมหมื่นศักดิ์พลเสด็จ อชันนาม แผ่นทองเนื้อ ๖
ยาว ๑๒ นิ้ว กว้าง ๒ นิ้ว นายราชสาร จารึก

พระเจ้าหลานเธอ พระองค์เจ้ากรมหมื่นนราเทเวศร์ นาคนาม แผ่นทองเนื้อ
๖ ยาว ๑๒ นิ้ว กว้าง ๒ นิ้ว หนักทอง หมื่นรัตนไมตรี จารึก

พระเจ้าหลานเธอ พระองค์เจ้ากรมหมื่นนเรศโยธี นาคนาม แผ่นทองเนื้อ ๖
ยาว ๑๒ นิ้ว กว้าง ๒ นิ้ว หนักทอง หม่อมเทพไมตรี จารึก

พระเจ้าหลานเธอ พระองค์เจ้ากรมหมื่นเสนาบริรักษ์ อชันนาม แผ่นทองเนื้อ
๖ ยาว ๑๒ นิ้ว กว้าง ๒ นิ้ว หนักทอง นายทองอาลักษณ์ จารึก

ทั้ง ๘ พระองค์แต่ละพระนามเป็นอักษรบันทึกหนึ่ง เจ้าพนักงานพระคลังมหาสมบัติ
เอาพานทองคำกับकुมสลักหลาดแดงปักทองแผ่ลวดมาส่งให้แก่กรมอาลักษณ์ กรมอาลักษณ์จึง
เขียนพระนามในแผ่นพระสุพรรณบัฏลงในพานทองคำकुมมีดเขียนไปได้ ณ โรงอาลักษณ์

ในวันนั้นพระฤกษ์ร่วมกัน ชุบพระนามสมเด็จพระเจ้าลูกเธอ เจ้าฟ้ากรมขุน
เสนาบุรีกษัตริย์ กับสมเด็จพระเจ้าหลานเธอ เจ้าฟ้ากรมขุนพิทักษ์มนตรีด้วย

มีพระบรมราชโองการมารพระบัญชาสุรัสวดีสั่งหาทิวลาศดำเนินตรัสเหนือเกล้าเห็นอกระ
หม่อมสั่งว่า ส้มเด็จพระเจ้าลูกเธอ เจ้าฟ้า ทรงพระสุรภาพำเจริญชำนาญในราชการอยู่
แล้ว ให้เสด็จเลื่อนพระนามสมเด็จพระเจ้าลูกเธอเจ้าฟ้าขึ้นเป็นกรมหลวงเสนาบุรีกษัตริย์ พญา
อุไทยทันรับพระราชโองการด้วยเกล้าด้วยกระหม่อม ให้เข้าทูลฉลองสุลิตพระบาทผู้ใหญ่ผู้น้อยทั่ว

ทั้งขอขมาทูลเสมา รับพระราชบัญญัติได้เกล้าใส่งระหม่อม ขุนเสี้ยนหมึกกระตาศฝรั่งเป็น
พระอักษร ๕ วันที่

มีพระราชโองการมาร พระบันฑิตทูตฯ สืบหาทวิลาศดำเนินตรีเห็นเกล้าเห็นอกระ-
หม่อมสั่งว่า สมเด็จพระเจ้าหลานเธอ เจ้าฟ้ากรมขุนพิทักษ์มนตรีนั้น ทรงพระปรีชารอบ
รูราชการ ให้เสด็จเลื่อนพระนามขึ้นเป็นกรมหลวงพิทักษ์มนตรี ขุนเสี้ยนหมึกกระตาศฝรั่งเป็น
พระอักษร ๓ วันที่ หมื่นทักขิไยไมตรีอาลักษณ์ขุขทั้ง ๒ ฉบับ แล้วเชิญไว้ ณ โรง
อาลักษณ์

ครั้น ณ วัน ๗ ขึ้น ๘ ค่ำเดือน ๔ ปีเถาะนพศกเพลาบ่ายโมงเศษ ทุกกรม
ดำรงสั่งให้นิมนต์พระสงฆ์สดจาเวียงพระปริต สมเด็จพระบรมนาถบรมบพิตรพระพุทธเจ้าอยู่หัว
มีพระราชโองการโปรดเกล้าฯ ดำรัสสั่งขุมมหาสิทธิโฆหารปลัดกรมอาลักษณ์ ให้เชิญพระ
นามในแผ่นพระสุพรรณบัฏใส่พระเสลี่ยงต่างกรมตั้งใหม่นำมา กรมพระอาลักษณ์เชิญลงพระ
เสลี่ยงมหาดเล็กในกรมถวายพระกรต กรมพระอาลักษณ์กำกับไปถึงพระตำหนัก จึงเชิญ
ตั้งในมณฑลพระราชพิธี มอบให้เจ้าพนักงานในกรม ครั้นเพลาสองทุ่มพร้อม สมเด็จพระ
พระเจ้าลูกเธอ สมเด็จพระเจ้าหลานเธอ ซึ่งจะตั้งเป็นกรมใหม่ เสด็จออกมารับพระไตรสรณา-
คมแลศีลทรงฟังสด แต่ที่พระราชวังอยู่พักนั้น เชิญลงเรือพระที่นั่งกราบทรงของสัน
เกล้าฯ ถึงประทับท่าเชิญไปตั้งพระราชพิธีมณฑลพระตำหนัก

ครั้น ณ วัน ๑ ขึ้น ๓๐ ค่ำ เดือน ๔ จุลศักราช ๑๓๖๘ ปีเถาะนพศกเพลา
เช้าโมงหนึ่งกับสามบาท ได้พระศรีสวัสดิ์มงคลฤกษ์ จึงทรงพระเสด็จพัสด์ตั้งนั่งนุ้หม เสด็จ
สู่ศรีราชาอาสน์ที่สำหรับสร้าง มีเพดานและพระวิสูตร ๔ ทิศผ้าขาว พระสงฆ์ถวายนำพระ
พุทธมนต์สร้างชำระ แล้วพรหมณาจารย์ถวายนำสังข์อาเศียรพาท จึงเป่าอุโฆษเสี้ยงสังข์เฉลิม
พระไชยมงคล แล้วโอมอ่านอวยเพทางคปรณ ซึ่ง พรหมมนต์ อิศรมนต์ พิษณมนต์
ไสยเวท หวังจะให้เจริญราชสวัสดิศุภาสถาพรผลพลูพิพัฒน์วิวัฒนาทฤชายุสมะ ทุกพระอิริยา
บถวิหาร แล้วพรหมณาจารย์ถวาย ไบเวพระับแล้วทรงทัดเหนือพระกรรณทงคู้ จึงทรงผลิต
พระเสด็จพัสด์พระราชทานพรหมณ ๑ ไหโรมัน ๑ แล้วเสด็จมาสถิตย์นั่งเหนือราชาอาสน์
ณพระพักตร์เฉพาะทิศอันเป็นสิริสวัสดิ ปราศจากมฤตยูราหูจรุมหลวงหลาดเหล็ก แล้ว

	นายสอน	๑		๖ คน
	ขุนเทพากร		โหร ๑	
	พราหมณ์		๑	
ไปถวายพระเจ้า	หมื่นจํา nang อักษร	๑	อาลักษณ์ ๒	
ลูกเขย กรมหมื่น	นายม่วง	๑		
เทพพลภักดิ์	พราหมณ์หลวงสิทธิเทพ	๑	พราหมณ์ ๒	๕ คน
	พราหมณ์เป้าสังข์	๑		
	หลวงโลกทิป		โหร ๑	
ไปถวายพระเจ้า	หมื่นสวัสดิ์อักษร	๑	อาลักษณ์ ๒	
ลูกเขย กรมหมื่น	นายแก้วขาว	๑		
ศักดิ์พลเสถ	ขุนราชนารายณ์	๑	พราหมณ์ ๒	๕ คน
	พราหมณ์เลวเป้าสังข์	๑		
	ขุนโลกเนตร		โหร ๑	
ไปถวายพระเจ้า	นายชำนาญอักษร	๑	อาลักษณ์ ๓	
หลานเขย กรมหมื่น	หมื่นทิพย์ไมตรี	๑		
นราเทเวศร์	นายอิน	๑		๗ คน
	หลวงราชมนี่	๑	พราหมณ์ ๓	
	พราหมณ์เลว	๒		
	ขุนโลกนัยนา		โหร ๑	
ไปถวายพระเจ้า	นายราชสาร	๑	อาลักษณ์ ๒	
หลานเขย กรมหมื่น	นายฝาก	๑		
นเรศโยธี	ขุนญาณภักดิ์	๑	พราหมณ์ ๓	๖ คน
	พราหมณ์เลว	๒		
	ขุนโลกาทิต		โหร ๑	
ไปถวายพระเจ้า	นายเทียรฆราช	๑	อาลักษณ์ ๒	
หลานเขย กรมหมื่น	นายชนเนตร	๑		

เสียนยบบริรักษ์

ขุนศรีอนันต์

๑ พราหมณ์ ๓ ๒ คน

พราหมณ์เลว

๒

ขุนศรีสาคร

โหร ๓

“ศรีศรีศุภสวัสดิ์พิพัฒน์มงคลามหาดีเรกเอกยศาศักฤทธิ อิศร์เดชทั่วยุทธประเทศมณฑล

สากาลสถักรุกระษย์ไชยสวัสดิ์ศัทธายุสมะฮวยพรเถิด”

การเลือนกรมตงกรมคราวนมีคความปรากฏ โดยพิศดารตั้งได้นำมาลงแสดงไว้ดังกล่าว
แล้วฉนี้

ครั้นเมื่อในรัชกาลที่ ๑ ถึงปีมะโรง พ.ศ. ๒๓๕๑ สมเด็จพระเจ้าลูกเธอ เจ้า
ฟ้ากุณฑลทิพยวดี มีพระชนม์ได้ ๑๓ พรรษา ถึงกำหนดจะโสกันต์ จึงทรงพระกรุณา
โปรดฯ ให้จัดทำพระราชพิธีโสกันต์เจ้าฟ้าให้เต็มตามตำราเก่า เพื่อให้เป็นแบบแผนไว้ใน
แผ่นดินต่อไป จึงนับว่าเป็นพระองค์แรกในกรุงรัตนโกสินทร์ ที่ได้รับพระราชพิธีโสกันต์
เจ้าฟ้าอย่างเต็มตำรา ในการนี้โปรดฯ ให้สมเด็จพระเจ้าฟ้ากรมขุนอิศราบุรีราจักษ์ รับสมมติเป็น
พระอิสริยยศ มีข้อความปรากฏในพระราชพงศาวดารรัชกาลที่ ๑ ว่า

“ — — — จึงสมเด็จพระเจ้าฟ้ากรมขุนอิศราบุรีราจักษ์ แต่งพระองค์ทรงฉลองพระองค์ครุย
พระชฎาเดินหน สมมติว่าเป็นพระอิสริยยศ เสด็จลงมาแต่พระมณฑปใหญ่ยอดเขาไกรลาศ
ทรงรับพระกรที่ชั้นทักษิณ ทิศตะวันตกกลางบันไดนาค จูงพระกรขึ้นไปบนเขาไกรลาศ ประ
ทานพรแล้วนำเสด็จลงมาส่งที่เกยด้านตะวันออก — — — — ”

ครั้นต่อมาในรัชกาลที่ ๒ ได้มีการพระราชพิธีลงสร้าง สมเด็จพระเจ้าลูกเธอ เจ้า
ฟ้ามงกุฎซึ่งได้กล่าวมาแล้วว่าโปรดฯ ให้สมเด็จพระเจ้าฟ้า กรมหลวงพิทักษ์มนตรี เป็นผู้
อำนวยการ และซึ่งได้มีจดหมายเหตุจดข้อความเลียดลงไว้ และในการนี้ก็ได้มีพระนามสมเด็จพระ
เจ้าฟ้า กรมขุนอิศราบุรีราจักษ์เกี่ยวของอยู่ด้วย โดยได้ทรงเป็นผู้รับพระองค์สมเด็จพระเจ้าลูก
ยาเธอจากพระบาทสมเด็จพระเจ้าอยู่หัว แล้วอุ้มเชิญเสด็จลงสร้างในแพสนานที่ในมณฑลพิษณุ
ดังข้อความพิศดารที่มีอยู่ในพระราชพงศาวดารตั้งปรากฏต่อไปนี้

“ — — — — ลักษณะพระราชพิธีลงสร้าง เหมือนกันกับพระราชพิธีโสกันต์ใน
การทงปวงผิดกันแต่พิธีโสกันต์ทำเขาไกรลาศที่ในพระบรมมหาราชวัง แต่พิธีลงสร้างทำแพพระ
มณฑปที่สระในแม่น้ำ แพนผูกเกยยทหน้าพระตำหนักน้ำ กลางแพมีพระมณฑปทำด้วย

ไม่อุทุมพรหุมผ้าขาว มีทสร้อยอยู่ในพระมณฑป ลดพลงไปให้ต่ำกว่าพบน้า ปูพนด้วย
 กระดาน และทำซักรงล้อมรอบชน ๓ ตรงไม้ไม่ล้อมอกชน ๓ แล้วถึงร่างเหลื่อมอก
 ชน ๓ มีกระดาศเรียบรอบนอกเสมอพนทสร่วงพคนลงไปได้ ทสร่วงภายในซักรงนกรูผ้า
 มงพนและข้าง ๆ มีบันไดลงจากพนแพถึงทสร่วง บันไดเงินอยู่ด้านเหนือ บันไดทองอยู่
 ทางด้านใต้ ด้านตะวันออกมีพระตำหนักน้าเรียกว่าบันไดแก้ว ด้านตะวันตกนตั้งพระแท่น
 สองชั้นสำหรับเป็นที่ตั้งมูรธาภิเศก ในกรงนมีรูปกึ่งทองกึ่งนาคกึ่งเงิน และปลาทองปลา
 นาคปลาเงิน มีมะพร้าวปิดทองอยู่คู่ ๓ บิดเงินคู่ ๓ นอกพระมณฑปออกมามีผ้าและซุ้ม
 ประตูสี่ทิศ มีราชวัตรฉัตรทองล้อมมณฑลชน ๓ ราชวัตรนาคชน ๓ ราชวัตรเงินชน ๓
 พรหมณคังโตะรองนาส่งชนารคบุษชาถววยไชยสี่มุมกรงราชวัตร ชนกลางมีทหารถือทวนด้าม
 หุ้มทองประจำในเวลาเสด็จลงตั้งรทงสามด้าน ๆ ละ ๓๐ คน หว่างราชวัตรชนนอกมีทหาร
 ถือดาบโล่ ๓ ด้าน ๆ ละ ๑๕ คน ทหารถือดาบนี้รายริมแพนอกราชวัตรสามด้าน ๆ ละ
 ๑๖ คน ทหารถือดาบอยู่ในน้าริมแพสามด้าน ๆ ละ ๑๖ คน ทหารถือบันคาบคีตาอยู่
 นอกราชวัตรด้านเหนือ ๘ คน มีเรือปลลึงก์ประทับหน้าตำหนักแพ และมีเรือกนยาเรือ
 กระบเรือครุเรือตง เรือรูปสัตว์เรือพิฆาตเขียนรูปสัตว์ต่าง ๆ ทอดทูนเหนือน้าท้ายน้าราย
 รอบล้อมวงรวม ๓๘ ลำ พลพายสวมเสื้อแดง มีเรือหอมจรเข้เรือทอดแหสำหรับจับสัตว์
 ร้ายรายกันอยู่ในทลอมวง ฝ่ายที่ในพระบรมหาราชวังนั้นตั้งโรงพิชพรหมณคังตรงประตูออก
 โรงแสงใน และจัดตั้งพระแท่นมณฑลที่พระสังฆเจริญพระพุททมนต์และสวดภาณวารที่พระที่นั่ง
 ดุสิตมหาปราสาท วงสายสิญจน์โยงตลอดสถานที่ทำพระราชพิธีทุกแห่ง เหมือนอย่างพระราช
 พิธีโสกันต์ฉนวน

ครั้น ณ วันศุกร์ เดือน ๔ ขึ้น ๔ ค่ำ สมเด็จพระเจ้าลูกยาเธอแต่งพระองค์
 พระที่นั่งไพศาลทักษิณ ทรงเครื่องขาว ครั้นเวลาบ่ายกระบวนแห่อย่างโสกันต์เข้าไปรับ
 เสด็จที่เกยข้างพระราชมณเฑียรฝ่ายตะวันออกตรงสวดนขา แห่เสด็จสมเด็จพระเจ้าลูกยาเธอ
 ออกประตูราช ตำราญมาทางถนนริมกำแพงพระบรมมหาราชวัง มาเข้าประตูพิมานไชยศรี
 พระบาทสมเด็จพระเจ้าอยู่หัวส่งสมเด็จพระเจ้าลูกยาเธอขึ้นพระยานมาศแล้ว เสด็จพระราชดำ
 เนินทางข้างในเสด็จออกประทับที่เกยมหาปราสาท รั้วพระกรสมเด็จพระเจ้าลูกยาเธอจากพระ-
 ราชยาน เจ้าจอมข้างในรั้วพระกรต่อพระหัตถ์ เชิญสมเด็จพระเจ้าลูกยาเธอมาชำระพระบาท

ในถาดเงิน เจ้าพนักงานถวายน้ำล้างพระบาทแล้ว เสด็จขึ้นบนพระมหาปราสาทประทับสดับ
พระปริตอยู่ข้างในพระฉาก พระบาทสมเด็จพระเจ้าอยู่หัวเสด็จตามขึ้นไปภายหลัง เสด็จออก
ทรงจุดเทียนเครื่องนมัสการทรงศีลแล้ว ประทับทรงสดับพระปริตจนจบแล้ว จึงเสด็จลงมา
ประทับที่เกยข้างในรับเสด็จสมเด็จพระเจ้าลูกเธอตามเสด็จ ทรงจูงพระกรสิ่งลงพระราชยานแล้ว
แห่กลับคนเข้าพระบรมมหาราชวัง การแห่สมเด็จพระเจ้าลูกยาเธอไปทรงสดับพระสิ่งสวดมนต์
เย็นสามวัน เหมือนกันดังกล่าวมานี้

ครั้น ณ วันจันทร์ เดือน ๔ ขึ้น ๗ ค่ำเวลาเช้า แบ่งพระสิ่งในพระราช
พิธีลงไปคอยสวดถวายไชยมงคลที่ทิมสร้างนา ๑๕ รูป แห่เสด็จสมเด็จพระเจ้าลูกยาเธอลงไป
ประทับที่เกย พระบาทสมเด็จพระเจ้าอยู่หัวเสด็จรับพระกรบนเกย ข้างในรับพระหัตถ์มาประทับที่
พระตำหนักแพ เปลื้องเครื่องทรงพระภูษาและฉลองพระองค์เครื่องถอด พอลงเวลาพระ
ฤกษ์ พระบาทสมเด็จพระเจ้าอยู่หัวทรงจูงพระกรสมเด็จพระเจ้าลูกยาเธอเสด็จจากพระตำหนัก
แพไปยังแพพระกายาส่นาน ส้มเด็จพระเจ้าฟ้ากรมหลวงพิทักษ์มนตรีรับต่อพระหัตถ์เชิญสมเด็จพระ
เจ้าลูกยาเธอตามเสด็จพระราชดำเนินเข้าไปยังที่พระมณฑป พระบาทสมเด็จพระเจ้าอยู่หัว
เสด็จประทับอยู่บนพระเกอ ในราชวตริ ส่วนสมเด็จพระเจ้าลูกยาเธอประทับที่เบาะอันทอดไว้ริม
พระเกอ พระมหาราชครูพราหมณ์ ลอยกุง ทองกุง นาคกุงเงิน ปลาทองปลานาคปลาเงิน
และลอยมะพร้าวบีดทองบีดเงิน ๒ คู่ลงในที่สร้าง พระโหราลอบัตรตาม กระแสน้ำพอได้อุดม-
ฤกษ์เวลาเช้าโมง ๑ กับ ๓ บาท เจ้าพนักงานต้นมืองไชยกระทั่งสิ่งซึ่งเตรประ โคมเครื่องดนตรี
และยังบน สัญญาหน้าเรือชน พร้อมกัน พระบาทสมเด็จพระเจ้าอยู่หัว ทรงอุมสมเด็จพระ
เจ้าลูกยาเธอเสด็จไปยังบันไดแก้ว ส้มเด็จพระเจ้าฟ้า กรมขุน อิศรานุ รัชรับต่อ พระหัตถ์แล้วอุม
สมเด็จพระเจ้าลูกยาเธอลงสู่กรงที่สร้าง ให้ทรงเกาะมะพร้าวสร้างน้ำแม่น้ำที่ ในกรงก่อน แล้ว
รับเสด็จขึ้นมาประทับพระแท่นสร้าง พระบาทสมเด็จพระเจ้าอยู่หัวพระราชทานน้ำพระมหาสังข์
ทักษิณาวฏี ส้มเด็จพระสังฆราชประพรมน้ำพระพุทธรมนต์ พระราชวงศ์ผู้ใหญ่ถวายน้ำ
พระเต้าประทุมนิมิต พราหมณ์ถวายน้ำสังข์น้ำกรด ครั้นเสด็จสร้างพระกายาส่นานผลัดพระ
ภูษาแล้ว ส้มเด็จพระเจ้าฟ้ากรมหลวงพิทักษ์มนตรี รับเสด็จสมเด็จพระเจ้าลูกยาเธอตามเสด็จพระบาท
สมเด็จพระเจ้าอยู่หัวขึ้นมายังตำหนักแพ มาทรงเครื่องอย่างเทศ ส่วนกระบวนแห่ผลัดเครื่อง
แดงแห่กลับเข้าไปพระราชวัง ไปเข้าประตูราชสำราญขึ้นสู่พระราชมณฑลเขยริ เมื่อพระบาท

มูลเหตุแห่งเรื่องนมเนื่องด้วยความแตกร้างจากเมืองเขมรและเมืองญวน และเกี่ยว
โยงมาถึงเมืองพิศบองซึ่งอยู่ในขอบเขตที่เสมาเวลานั้น ในหนังสือพงศาวดารรัชกาลที่ ๒ ได้
กล่าวถึงเรื่องตอนนั้นโดยพิศดารแต่จะขอยกมาลงไว้เพียงตอนหนึ่งว่า

“ไบบอกพระยารามกำแหงและพระยาอภัยภูเบศร์ บอกเรื่องเขมรยกกองทัพล่วงแดน
เมืองพิศบอง เข้ามาถึงกรุงเทพเมื่อเดือน ๖ ปีปฏิญส์ปีตศก พ.ศ. ๒๓๕๘ ได้ทรงทราบ
ความ — — — — — จึงโปรดให้เกณฑ์กองทัพกรุงเทพฯ สัมทบกับกองทัพเมืองนครราชสีมา
ให้สมเด็จพระเจ้าฟ้ากรมขุนอิศราณุกฤษเป็นแม่ทัพยกไปตั้งรักษาเมืองพิศบองไว้ แล้วโปรดให้
ศุภอักษรแจ้งความไปยังเสนาบดีเมืองญวน ให้ทูลแก่พระเจ้าเจ็ดยศนามยาหลงให้ทราบเหตุ
การณ์ ที่ข้าหลวงญวนมาขยงให้เขมรกำเริบชนคณ

ปรากฏว่าเมื่อสมเด็จพระเจ้าฟ้ากรมขุนอิศราณุกฤษเสด็จกลับจากราชการที่เมืองเขมรแล้ว
ได้ทรงจำแบบอย่างเรือญวนซึ่งเป็นเรือรบ มาแก้ไขเปลี่ยนแปลงเป็นเรือสำหรับเดินทางไกล
ในยามปกติซึ่งปรากฏความตาม ในพงศาวดาร ฉบับของสมเด็จพระยาดำรงราชานุภาพทรง
กล่าวถึงเรื่องเรือนี้ไว้ว่า

“ส่วนเรือญวน ซึ่งเป็นเรือต่อขนาดใหญ่ ใช้แจวมักงสำหรับไปทางไกลนั้น เจ้า
ฟ้ากรมขุนอิศราณุกฤษทรงดำริทำขึ้นก่อน แล้วจึงเป็นตัวอย่างทำใช้กันต่อไป มีทั้งของหลวง
ของเจ้านายและข้าราชการผู้ใหญ่” แล้วมีอธิบายเพิ่มเติมว่า “เรือญวนที่กล่าวนี้มีตง ๒๐
แจว ข้างท้ายเรือปักธง อาวุธและหางนกยูง ยังมีใช้จนรัชกาลที่ ๕ เหมือนกัน แต่
หมดไปก่อนเรือสำเภาที่เรียกว่าเรือญวนนั้น คือเรือชนิดนี้เดิมญวนใช้ แต่ตงเก่งก่อน
มาข้างท้ายมาก เจ้าฟ้ากรมขุนอิศราณุกฤษเห็นจะไปทอดพระเนตรเห็นเมื่อคราวเป็นแม่ทัพลง
ไปเมืองพิศบอง ไปทรงจำอย่างแก้ไขตงเก่งให้ค่อนข้างกลางลำ จึงเรียกชื่อว่าเรือญวน
เหมือนกับที่เรียกเรือสำเภาตามศัพท์จนจนน

ตามพงศาวดารย่อมเห็นได้ว่า เมื่อในรัชกาลที่ ๒ นั้น สมเด็จพระเจ้าฟ้ากรมขุนอิศรา
ณุกฤษเป็นพระราชวงศ์ผู้ใหญ่ ซึ่งดำรงศักดิ์เป็นลำดับรองจากสมเด็จพระเจ้าฟ้ากรมหลวงพิทักษ์มนตรี
คณัน เมื่อมีพระราชพิธี หรือการงานใดใดก็ตาม ย่อมจะปรากฏพระนามของสองพระองค์
นี้อยู่ในอันดับหน้าเสมอเป็นต้นที่มการสร้างส่วนขวา ซึ่งเมื่อสร้างสำเร็จแล้ว ก็ได้มีการ

ทดลองด้วย และซึ่งในการทดลองนี้ได้มีการแต่งแ่งแต่งแพเป็นกาที่ขึงใหญ่ และในการนี้
ทั้งสมเด็จพระเจ้าฟ้ากรมหลวงพิทักษ์มนตรีและสมเด็จพระเจ้าฟ้ากรมขุนอิศราธิราชก็เป็นผู้พระนามว่าได้
ทรงแต่งแ่งแต่งแพด้วยทั้งสองพระองค์ ดังมีข้อความตามพระราชพงศาวดารรัชกาลที่ ๒ โดย
เลื่อยพิศดาร ในฉบับที่สมเด็จพระยาดำรงราชานุภาพได้ทรงเขียนไว้ ซึ่งจะนำมาแสดงไว้
แต่เพียงบางส่วนดังต่อไปนี้

เรื่องสร้างสวนขวา

เมื่อขยายเขตพระบรมมหาราชวังออกไปแล้ว ทรงพระราชดำริว่า พระราชวัง
หลวงครึ่งกรุงเก่ามีส่วนและสระแก้วเป็นที่สำหรับประพาสสำราญพระราชอิริยาบถข้างภายในพระ
ราชวัง พระบรมมหาราชวังที่ได้สร้างขึ้นในกรุงรัตนโกสินทร์เมื่อในรัชกาลที่ ๑ ก็ได้ทรง
สร้างสวนสำหรับประพาสไว้ภายในพระราชวัง เรียกว่า สวนขวา แต่สวนขวาที่สร้างใน
รัชกาลที่ ๑ นั้น เป็นแต่ได้ขุดสระและปลูกพระตำหนักทองที่ประทับในสระไว้หลังหนึ่ง กับ
มีพลับพลาที่เสวยหลัง ๑ อยู่ริมปากอ่างแก้ว หน้าเขาก่อด้วยพองน้ำ นอกจากนั้นยังหาได้
สร้างสวนสระให้บริบูรณ์เหมือนพระราชวังครึ่งกรุงเก่าไม่ ครั้นเมื่อได้ขยายเขตพระบรมมหา
ราชวังมีทิวาง และทรงพระราชดำริว่าช่างฝีมือดีมากขึ้นแล้ว สมควรจะสร้างสวนขวาในพระ
บรมราชวังให้งดงามบริบูรณ์ได้ ทรงหารือพระราชดำรินกับพระราชวงศ์และเสนาบดี
ก็เห็นชอบโดยพระราชบริหาร จึงโปรดให้พระเจ้าลูกยาเธอกรมหมื่นเจษฎาบดินทร์ เป็น
แม่กองจัดการสร้างสวนขวา และให้พระราชวงศ์ ข้าราชการฝ่ายใน ที่มีกำลังและ
ความสามารถช่วยกันรับหน้าที่ในการก่อสร้างบ้าง การตกแต่งบ้าง ดังจะปรากฏรายการต่อ
ไปข้างหน้า

เรื่องสร้างสวนขวาซึ่งกล่าวมา ที่ปรากฏว่าถึงทรงหารือเสนาบดีเห็นชอบตามพระ
ราชบริหารแล้วจึงกะปันหน้าที่ให้พระราชวงศ์ ข้าราชการ ช่วยกันก่อสร้างตกแต่ง
ดังนี้ ถ้าผู้อ่านเข้าใจว่าการสร้างสวนขวาเป็นแต่เพียงสร้างที่ประพาสเพื่อสำราญพระราช
อิริยาบถเท่านั้นแล้ว ก็น่าจะรู้สึกปลาใจ ความจริง การที่สร้างสวนขวาเกี่ยวแก่ราชการ
บ้านเมือง ๒ ประการ มีปรากฏในท้องตราที่โปรดให้มหันไปตั้งเจ้าอนุ ซึ่งเป็นเจ้านคร
เวียงจันทน์อยู่ในเวลานั้น กล่าวในท้องตราถึงเรื่องสร้างสวนขวานั้น ว่าจะให้ปรากฏพระ-

เกียรติยศสืบไปในแผ่นดินประการ ๑ จะดลศัพัญญาข้าราชการซึ่งเป็นช่าง ให้ทำการไว้
ฝีมือประการ ๑ ควรจะอธิบายไว้ในทันทีว่าเกี่ยวข้องกับราชการอย่างไร

ในข้อที่จะให้ปรากฏพระเกียรติยศนั้น จะเข้าใจความชอบจำต้องแลดูเหตุการณ์
ถอยหลังขึ้นไปถึงเมื่อครั้งกรุงเก่าเสียแก่พม่าข้าศึก ครั้นนั้นบ้านเมืองยบเย็น ทั้งทัญพม่า
เผาทำลายราชธานี และกวาดต้อนผู้คนเก็บทรัพย์สมบัติไปเสียมากกว่ามาก ด้วยพม่าตั้งใจ
จะทำลายความเป็นอิสระของประเทศสยามมิให้มิได้ต่อไป ความพิเนาศของบ้านเมืองไทยใน
ครั้นนั้น ย่อมทราบทั่วไปในนานาประเทศ ครั้นเมื่อไทยกลับตั้งเป็นอิสระได้ แม้แต่
กรุงรัตนบุรี ความประสงค์ของไทยมีอยู่ทั่วกัน ที่จะให้ปรากฏแก่นานาประเทศ ว่าไทย
กลับตั้งเป็นเมืองมีเจ้านายปกครองเป็นอิสระได้เหมือนอย่างเดิม ขอนจะพึงแลเห็นได้ในเรื่อง
พระราชพงศาวดาร ตั้งแต่พระเจ้ากรุงธนบุรีได้กรุงเก่าคืนจากพม่า แต่เดิมก็ทรงพระราชดำริ
จะกลับตั้งกรุงเก่าเป็นราชธานี แต่ครั้นเมื่อไปทอดพระเนตรเห็นบ้านเมืองยบเย็นเกินกำลังที่จะ
กลับตั้งให้คนดีและรักษาได้ในเวลานั้น จึงลงมาตั้งเมืองกรุงธนบุรีเป็นราชธานีไปพลาง ไม่
ทนที่จะได้ศิริเรืองสร้างราชธานีใหม่นคง ด้วยติดทำศึกตลอดมา ขึ้นแรกต้องรบพุ่งกับไทย
ด้วยกันเองที่แตกไปตั้งเป็นค่างกต่างเหล่า แล้วต้องทำศึกกับพม่า แล้วต้องปราบปราม
เมืองซึ่งเคยเป็นประเทศราชชนกรุงศรีอยุธยาแต่ก่อน คือกรุงกัมพูชาเป็นต้น ตลอดจน
เกิดวิบัติสิ้นรัชกาล ต่อมาถึงรัชกาลที่ ๑ กรุงรัตนโกสินทร์ เมื่อย้ายพระนครมาตั้งฝั่งตะวันออก
เป็นอันตกลงว่าจะเอากรุงเทพมหานครเดิวนั้นเป็นราชธานีต่อไป จึงเริ่มการสร้างพระนครและ
พระราชวังตลอดจนวัดวาอารามทั้งปวง ทำด้วยมุ่งหมายจะให้เหมือนกรุงเก่าทุกอย่าง ความ
ทุกกล่าวจะเห็นได้โดยแผนกและเนยความปรากฏในหนังสือจดหมายเหตุหลายแห่ง ยกตัว
อย่าง ดังเมื่อพระบาทสมเด็จพระพุทธยอดฟ้าจุฬาโลก ทรงสร้างพระวิหารพระศรีศากยมุนีวัด-
สุทัศน์ ก็กระษัตริย์จะสร้างให้สูงเทียมเท่าวิหารพระเจ้าพนัญเชิงที่กรุงเก่า ด้วยความมุ่งหมายมิเป็น
ข้อสำคัญอัน ๑ ที่จะให้ความปรากฏไปถึงนานาประเทศว่าไทยมีกำลังสร้างราชธานีได้ใหม่
เหมือนดังราชธานีเดิม คิดอนันมีตลอดลงมาจนถึงรัชกาลที่ ๓ เหตุที่สร้างวัดวาอารามขึ้น
ในรัชกาลที่ ๓ เป็นอันมากนั้น ก็ด้วยความนิยมอย่างเดียวกันกับที่กล่าวมาแล้ว ที่กล่าวโดย
ใจความในท้องตราถึงนครเวียงจันทน์ว่า จะให้เป็นพระเกียรติยศนั้นหมายความดังแสดงมานั้น

ในข้อที่ว่า จะยุติปัญหาข้างที่มีมือนั้น เกยเกี่ยวเรื่องบำรุงฝีมือช่างไทย เรื่องนี้คงต้องพิจารณาหาความถอยหลังขึ้นไปจนถึงเมื่อกรุงเก่าเสียแก่พม่าข้าศึกเหมือนกัน เมื่อพม่าตีได้กรุงเก่า พม่าตั้งใจจะเสาะแสวงหาช่างไทยที่ฝีมือดี กวาดเอาไปเสียเป็นอันมาก เป็นเช่นนี้มาแต่ครั้งพระเจ้าหงสาวดีบุเรงนองตีกรุงเก่าได้ในแผ่นดินสมเด็จพระมหินทราธิราช ครั้นนั้นในหนังสือพงศาวดารพม่าก็กล่าวว่า พระเจ้าหงสาวดีให้เลืกหาเก็บเอาช่างไทยไปเป็นอันมาก ด้วยมีวิชาช่างหลายอย่างที่ไทยสันต์ดี แต่พม่าทำไม่เป็น ยกตัวอย่างเช่นวิชาช่างหล่อ เป็นต้น

การที่พม่ากวาดเอาช่างไปนั้น ไม่ว่าจะช่างอย่างไร ถ้าได้ตัวก็กวาดเอาไปไม่เฉพาะแต่ช่างหล่อ เพราะฉะนั้น เมื่อเมืองไทยเรากลับตั้งเป็นอิสระได้ในครั้งกรุงธนบุรี ช่างที่มีฝีมือเห็นจะมีน้อยเต็มที ด้วยเหตุนี้จึงไม่ปรากฏสิ่งของฝีมือดีในครั้งกรุงธนบุรี แม้แต่พระแท่นของพระเจ้ากรุงธนบุรี ซึ่งยังมีอยู่ทุกวันนี้ที่วัดอินทารามองค์ ๓ อยู่ที่โรงพระแก้ววัดอรุณราชวรารามองค์ ๓ ฝีมือก็อยู่ช่างหายขาดเต็มที จึงทำให้เข้าใจว่า เพราะทำในเวลาที่ยังไม่มีช่างฝีมือ ฝีมือช่างไทยเพิ่งมาเกิดขึ้นต่อเมื่อรัชกาลที่ ๓ กรุงรัตนโกสินทร์ ไม่ว่าช่างอย่างไรใดที่จะพึงพบเห็นได้ในเวลานั้น บรรดาเป็นของฝีมือช่างดีที่เป็นชิ้นเก่า เป็นสร้างในรัชกาลที่ ๓ ทั้งนั้น เช่นเครื่องราชูปโภค เป็นต้น หรือถ้าจะเลือกกล่าวแต่สิ่งของซึ่งคนทั้งหลายจะพึงเห็นได้โดยง่าย เช่นบานประตูมุกวัดพระศรีรัตนศาสดาราม และบานมุกด์พระมณฑปพระพุทธบาท ฝีมือฝานนึ่งพระอุโบสถวัดราชบูรณะเหล่านี้ เป็นต้น เมื่อว่าโดยย่อ การบำรุงวิชาช่างต่าง ๆ เป็นการสำคัญอย่างยิ่งอย่างหนึ่งในการก่อสร้างกรุงรัตนโกสินทร์ เพราะเป็นการหมดช่างฝีมือดีด้วยเหตุดังกล่าวมาแล้ว อันการบำรุงฝีมือช่างเป็นการพันวิสัยที่ราษฎรจะทำได้เอง ด้วยต้องการทุนรอนตลอดจนอำนาจในการก่อสร้าง จำต้องเป็นหลวง พระเจ้าแผ่นดินต้องทรงเป็นพระราชธุระเอง จึงจะรวบรวมแนะนำและลงทุนรอนให้ช่างทำการอันประกอบด้วยฝีมือหัดได้ สิ่งของและการที่จะทำเพื่อบำรุงฝีมือช่างนั้น ถ้าเป็นเครื่องเงินทองของเลื่อยดี ก็ทำเครื่องราชูปโภคตลอดจนเครื่องยศสำหรับพระราชทานผู้นั้น ถ้าเป็นของเนื้อในวิชาก่อสร้างแกะสลักวาดเขียน ก็มีสร้างวัดสร้างวง เป็นต้น เพราะฉะนั้น การที่สร้างวัดสร้างพระราชวังครั้งรัชกาลที่ ๓ กิด ในรัชกาลที่ ๒ ที่ ๓ ต่อมาก็ดี นับเนื่องในการบำรุงฝีมือช่างไทยให้กลับคืนขึ้นสำหรับพระนคร เพราะฉะนั้น การสร้างสวนขวาที่กล่าวในท้องตราว่า

เพื่อจะบำรุงฝีมือช่างนั้น ทจริง มีเหตุเนื่องด้วยราชการบ้านเมืองดั่งแสดงมานี้ แม้นฝีมือทำ
เครื่องถม ซึ่งคนทั้งหลายเข้าใจกันโดยมากกว่า ช่างชาวเมืองนครศรีธรรมราชทำฝีมือดี
ถึงเรียกกันว่าถมนคร ฯ นั้น ทจริงก็มีใช้ช่างประจำเมืองมีมาแต่ครั้งกรุงเก่า วิชาช่างถม
นคร ฯ เพิ่งบำรุงขึ้นในรัชกาลที่ ๒ กรุงรัตนโกสินทร์นี้เหมือนกัน ตั้งแต่เจ้าพระยานคร ฯ
(น้อย) เป็นผู้สำเร็จราชการเมือง เจ้าพระยานคร ฯ (น้อย) เป็นคนแข็งแรง ในการทำงาน
ทำอะไรทำจริงและพอใจในการช่าง เจ้าพระยานคร ฯ (น้อย) ได้รับกระแสรับสั่งออกไปให้
จัดการฝึกหัดวิชาช่างถม ช่างถมเมืองนคร ฯ จึงมีฝีมือขึ้น ความที่ชาวขอนแก่นพิเคราะห์ดู
ลวดลายเครื่องถมเมืองนคร ฯ ก็จะได้เห็นได้ ลวดลายเครื่องถมนคร ฯ เป็นอย่างใหม่อันมีขึ้นใน
รัชกาลที่ ๒ เป็นต้นมา

เมื่อว่าด้วยแบบอย่างการช่างที่บำรุงขึ้นในชั้นกรุงรัตนโกสินทร์นี้ ถ้าสังเกตก็จะแล
เห็นได้ว่าของทำในรัชกาลที่ ๑ ลวดลายและทรงสันฐานถ่ายแบบมาแต่ของครั้งกรุงเก่าทงนั้นก็ได้
ได้ ตั้งแต่รัชกาลที่ ๒ มา ความนิยมจึงกว้างขวางออกไป ใช้แบบอย่างฝรั่งและจีนเข้า
มาปะปนผสมให้แปลกออกไปกว่าแต่ก่อน

ผู้อ่านหนังสือพระราชพงศาวดาร เมื่ออ่านเรื่องสร้างสวนขวา ควรเข้าใจความอันประกอบ
ด้วยเหตุผลเนื่องในพงศาวดารดั่งแสดงมานี้

การสร้างสวนครุฑทรงนั้น สร้างพระมหามณเฑียรที่ประทับในสวน มีมุขสามด้าน
เป็นที่ประทับองค์ ๑ และให้ขุดสระใหญ่ในสวนนั้นยาว ๑ และให้ขุดสระใหญ่ในสวนนั้น
ยาว ๓ เส้น ๔ วา กว้าง ๒ เส้น ๘ วา ข้างสระนั้นลงเขื่อนแล้วก่ออิฐบั้งหน้าเขื่อน พื้น
สระนั้นให้ปูอิฐถือปูนทั่วไป ทำเหมือนอ่างแก้ว ให้ขุดท่อน้ำเป็น ๓ สาย บัดเปิดน้ำถ่าย
ไปได้ ให้น้ำไล่สะอาดเป็นอันดีไม่มีเลนคม ในสระนั้นมีเกาะน้อยและเกาะใหญ่รายเรียงไปเป็น
หลายเกาะ ชักตะพานถึงกัน ทำแก่งเล็กก่อภูเขาไว้ริมเกาะ ๆ ละ ๒ แก่งบ้าง ๓ แก่งบ้าง
ขอบสระใหญ่นั้นให้ก่อภูเขาทำแก่งลงที่ลาด ๆ ท่อที่เหมือนอย่าแพจอดไว้รอบสระเรียกว่าแพ
หลังแก่งแพให้ปลูกต้นไม้ใหญ่ ๆ มีผลต่าง ๆ พระเจ้าน้องยาเธอ กรมหมื่นศักดิ์พลเสพ เป็น
แม่กองภูเขาและปลูกต้นไม้ หนาเขื่อนเพ็ชรชนในมีกำแพงล้อมรอบพระราชอุทยาน ริม
กำแพงด้านตะวันออกโปรดให้ทำแก่งหน้าตงยัดเนื่องกันไป ตั้งแต่ประตูตำรายาภูริลงมาด้าน
ใต้ด้านตะวันตกตลอดถึงประตูกลม และให้ทำพระที่นั่งอย่างฝรั่งพอสองชั้นชองคทงหนึ่งเป็นที่ทรง

พังมโหรี และทำบ้อมที่รมนำเป็นที่จุดประทัดเรือพระที่นั่งลำบินแก่งใหญ่ ทำเรือเท่งเป็นที่
 ประทับอีกแห่งหนึ่ง และทำบ้อมสูงสำหรับทอดพระเนตรแข่งเรือ และทอดพระเนตรจังหวัด
 ราชอุทยานนั้น และทำแก่งใหญ่ที่เสวยอีกสามแห่ง แล้วโปรดให้พระยาสุริยวงศ์มนตรีกับ
 พระยาศรีสุริยวงศ์ทำแก่งโรงละครชนแก่งหนึ่ง แล้วมอบให้พระราชวงศ์นางวงศ์ฝ่ายหน้าฝ่ายใน
 และทำวนางผู้ใหญ่ในพระราชวังที่สมควรจะแต่งแก่งแต่งแพได้ ให้เป็นเจ้าของแต่งแพพระองค์
 ละแพ ฝ่ายหน้ามี เจ้าฟ้ากรมหลวงพิทักษ์มนตรี ๓ เจ้าฟ้ากรมขุนอิศราณุกษ์ ๓ กรม
 หมื่นศักดิ์พลเสฟ ๓ กรมหมื่นเจษฎาบดินทร์ ๓ สมเด็จพระเจ้าลูกยาเธอ เจ้าฟ้ามงกุฏ ๓
 ให้แต่งแก่งที่เกาะเป็นส่วนของหลวง ฝ่ายในมีสมเด็จพระเจ้าน้องนางเธอ เจ้าฟ้ากรมหลวง
 เทพยวดี ๓ พระองค์เจ้าชี (กรมขุนรามินทร์สุดา) ๓ พระเจ้าน้องนางเธอพระองค์เจ้านุ่ม ๓
 พระองค์เจ้าพลับ ๓ พระองค์เจ้าจงดล ๓ พระองค์เจ้ามณฑา ๓ พระองค์เจ้ามณี ๓
 พระองค์เจ้าดาวสุดา ๓ พระองค์เจ้าศศิธร ๓ พระองค์เจ้าอุบล ๓ พระองค์เจ้าเกสร ๓
 พระองค์เจ้านิมพลี ๓ สมเด็จพระเจ้าฟ้ากุณฑล ๓ พระองค์เจ้าสุด ๓ พระเจ้าลูกเธอพระองค์
 เจ้าลาภ ๓ พระองค์เจ้าโย ๓ พระองค์เจ้ายศ ๓ พระองค์เจ้าวงศ์ ๓ พระองค์เจ้า
 บุปผา ๓ พระองค์เจ้าบุก ๓ พระองค์เจ้าส้มจัน ๓ พระองค์เจ้าสังวาลย์ ๓ พระองค์
 เจ้าประภา ๓ พระองค์เจ้าตุลิตาอับสร ๓ พระองค์เจ้าดวงจันทร์ ๓ สองพระองค์ในกรม
 พระราชวังบวรมหาสุรสิงหนาท พระองค์เจ้าประชมวงศ์ ๓ พระองค์เจ้านัดดา ๓ สอง
 พระองค์ในกรมพระราชวังบวรมหาเสนาณุกษ์ รวมพระองค์เจ้ายศสิบเจ็ดหลัง — — — ”

การเฉลิมฉลองสวนขวาเมื่อสร้างเสร็จแล้วครั้งนั้นยังมีกล่าวความถึงโดยเลียดพิศดาร
 ต่อไปอีกเป็นอันมาก แต่ได้บันมาลงเพียงบางส่วนและเฉพาะแต่ที่เกี่ยวเนื่องกับพระนามสมเด็จพระ
 เจ้าฟ้า กรมหลวงพิทักษ์มนตรี และสมเด็จพระเจ้าฟ้า กรมขุนอิศราณุกษ์ เท่านั้น
 ดังแต่เมื่อครั้งในรัชกาลที่ ๓ มานัน พระบาทสมเด็จพระพุทธยอดฟ้าจุฬาโลกได้ทรง
 สร้างวังพระราชทานเจ้านายหลายวัง และสร้างเป็นสองคราวด้วยกัน คราวแรกตอนต้น
 รัชกาลได้สร้างคราวหนึ่ง และตอนปลายรัชกาลก็ได้สร้างอีกคราวหนึ่ง ปรากฏความมาตงัน
 ในคราวแรกที่สร้างมี ๘ วัง คือ

๔ ฝังพระนคร

- ๑) ฝังริมบ่อน้ำพระสุเมรุ อยู่ตรงมุมพระนครด้านเหนือ สร้างเป็นที่ประทับของ สมเด็จพระเจ้าน้องยาเธอ เจ้าฟ้ากรมหลวงจักรเจษฎา
- ๒) ฝังริมบ่อน้ำจักรเพชร สำหรับเป็นที่ประทับของ สมเด็จพระเจ้าหลานเธอ เจ้าฟ้ากรมหลวงเทพหริรักษ์ ฝังสำหรับรักษาพระนครด้านใต้ เช่นเดียวกับวังแรกซึ่ง สำหรับรักษาพระนครด้านข้างฝ่ายเหนือ
- ๓) ฝังริมวัดโพธิ์ สำหรับเป็นที่ประทับของ กรมหมื่นนรินทรพิทักษ์
- ๔) ฝังปากคลองวัดชนะสงคราม กรมพระราชวังให้สร้างเป็นที่ประทับของกรมขุน สุนทรภู่เบ็ญศรี

๕ ฝังถนนบุรี

- ๑) ฝังสวนมังคุด เดิมเป็นพระนิเวศน์ของสมเด็จพระเจ้าฟ้า กรมพระยาเทพสุดาวดี ภายหลังรัชกาลที่ ๓ พระราชทานให้เป็นวังสมเด็จพระเจ้าฟ้ากรมหลวงนรินทรธรรณเรศร์
- ๒) ฝังบ้านปูน เป็นวังสำหรับพระองค์เจ้าขุนเณร
- ๓) พระนิเวศน์เดิม พระราชทานให้เป็นวังของสมเด็จพระเจ้าลูกยาเธอ เจ้าฟ้า กรมหลวงอิศรสุนทร
- ๔) พระราชวังเดิม พระราชทานให้เป็นวังของสมเด็จพระเจ้าฟ้า กรมหลวงทิเบศร์ บดินทร์

ต่อมาภายหลังได้จัดสร้างอีก ๓๗ วัง คือ

- ๑) ฝังคลังสินค้า พระราชทานสมเด็จพระเจ้าหลานเธอ เจ้าฟ้ากรมหลวงพิทักษ์ มนตรี
- ๒) ฝังท่าเดียน พระราชทานสมเด็จพระเจ้าหลานเธอ เจ้าฟ้ากรมขุนอิศราภิรักษ์
- ๓) ฝังถนนหน้าพระลาน (ฝังวันตก) พระราชทานสมเด็จพระเจ้าหลานเธอ เจ้าฟ้ากรมขุนภษัตราราชิต

- ๔) วจัณนหน้าพระลาน (วจักลาง) พระราชทานกรมหมื่นศักดิ์พลเดช
- ๕) วจัณนหน้าพระลาน (วจัควันออก) พระราชทานกรมหมื่นเทพพลภักดิ์
- ๖) วจัณนหลักเมือง (วจัท ๑) พระราชทานกรมหมื่นรามอัครเศร์
- ๗) วจัณนหลักเมือง (วจัท ๒) พระราชทานกรมหมื่นจิตภักดิ์
- ๘) วจัณนหลักเมือง (วจัท ๓) พระราชทานกรมหมื่นศรีสุนทรเทพ
- ๙) วจัณนหลักเมือง (วจัท ๔) พระราชทานกรมหมื่นศรีสุนทร
- ๑๐) วจัณนหลักเมือง (วจัท ๕) พระราชทานพระองค์เจ้าคล้าย
- ๑๑) วจัณนหลักเมือง (วจัท ๖) พระราชทานกรมหมื่นอินทรพิพิธ
- ๑๒) วจัณนสำเนาไชย (วจัได้) พระราชทานกรมหมื่นสวัสดิวิชัย
- ๑๓) วจัณนสำเนาไชย (วจักลาง) พระราชทานกรมหมื่นวิษณุเศร์
- ๑๔) วจัณนสำเนาไชย (วจัเหนือ) พระราชทานกรมหมื่นสุนทรวิชัย
- ๑๕) วจัณนสำเนาหน้า (วจัท ๑) พระราชทานพระองค์เจ้าถนัด
- ๑๖) วจัณนสำเนาหน้า (วจัท ๒) พระราชทานพระองค์เจ้าอินทปัต
- ๑๗) วจัณนสำเนาหน้า (วจัท ๓) พระราชทานพระองค์เจ้าช้าง
- ๑๘) วจัณนสำเนาหน้า (วจัท ๔) พระราชทานพระองค์เจ้าก้อนแก้ว

แล้วเมื่อต่อมาถึงในรัชกาลที่ ๒ เมื่อทรงโปรดฯ ตั้งสมเด็จพระเจ้าฟ้ากรมหลวงพิทักษ์มนตรี ให้เป็นผู้สำเร็จราชการต่างพระเนตรพระกรรณนั้น ก็ได้ทรงโปรดให้ย้ายไปประทับที่พระราชวังเดิมฝั่งตะวันตก ซึ่งได้ประทับอยู่มาจนตลอดพระชนมายุ ส่วนสมเด็จพระเจ้าฟ้ากรมขุนอิศราธิราช นั้น เมื่อได้รับพระราชทานวังท่าเดียนเมื่อในรัชกาลที่ ๑ แล้ว ก็ได้ประทับอยู่มาจนตลอดรัชกาลที่ ๑ และยังคงประทับต่อมาจนถึงรัชกาลที่ ๒ ครั้นเมื่อขึ้นรัชกาลที่ ๓ แล้วปรากฏว่าไม่ช้าไม่นานนักก็ได้ประทับอยู่ที่วังท่าเดียนต่อไป แต่เสด็จเข้ามาประทับอยู่ที่วังทางฝั่งธนบุรี คือวังสวนมังคุด ซึ่งมีข้อความตามที่ปรากฏอยู่ในหนังสือ "ตำนานวังเก่า" ซึ่งเป็นพระนิพนธ์ของสมเด็จพระยาดำรงราชานุภาพได้ทรงกล่าวไว้ว่า

วังสวนมังคุด

"วังเดิมเป็นพระราชนิเวศน์สถานของสมเด็จพระเจ้าฟ้า กรมพระยาเทพสุดาวดี เมื่อครั้งกรุงธนเป็นราชธานี ครั้นเมื่อพระบาทสมเด็จพระพุทธยอดฟ้าจุฬาโลกทรงสร้าง กรุงรัตน-

โกสินทร์แล้ว สมเด็จพระเจ้าฟ้า กรมพระยาเทพสุดาวดี เสด็จเข้าไปประทับอยู่ในพระราชวัง
 ทองหลวง จึงประทานพระนิเวศน์สถานตำบลสวนมังคุด ให้เป็นวังเจ้าฟ้ากรมหลวงนรินทร์
 รัตนเรศร์ ซึ่งเป็นพระโอรสพระองค์น้อยเสด็จประทับต่อมา เมื่อเจ้าฟ้ากรมหลวงนรินทร์
 รัตนเรศร์สิ้นพระชนม์แล้ว หม่อมเจ้าในกรมอยู่ในวังนี้ต่อมาจนรัชกาลที่ ๓ แต่เห็นจะหมด
 สิ้นผู้สามารถจะปกครอง จึงปรากฏว่าเมื่อปีที่ ๖ ในรัชกาลที่ ๓ นั้น ท้องสวนมังคุดทรุด
 ไทรมาก เจ้าฟ้ากรมขุนอิศราณุก์ทรงขอ แล้วย้ายไปสร้างวังใหม่ ณ ที่นั้น ประทับ
 อยู่ได้ปีหนึ่งก็สิ้นพระชนม์ กรมหมื่นเทวานุก์ พระโอรสพระองค์ใหญ่ได้ครอบครองต่อมา
 ครั้นกรมหมื่นเทวานุก์สิ้นพระชนม์ในรัชกาลที่ ๔ แต่นั้นหม่อมเจ้าในเจ้าฟ้ากรมขุนอิศราณุก์
 ก็อยู่ต่อมา ยังมีกำแพงวังปรากฏอยู่ มักเรียกกันว่า "วังกรมเทวา" แต่หาได้มีเจ้านาย
 พระองค์อื่นเสด็จไปประทับไม

สมเด็จพระเจ้าฟ้ากรมขุนอิศราณุก์เสด็จอยู่มากในรัชกาลที่ ๓ ได้เพียง ๗ ปีก็สิ้น
 พระชนม์ ในพงศาวดารกล่าวไว้ว่า ประชวรพระยอดทพระปฤษฎางค์ ครั้นถึงวันศุกร์เดือน
 ๔ ขึ้น ๗ ค่ำปีชวด ตรงกับ พ.ศ. ๒๓๗๓ ก็สิ้นพระชนม์ พระชันษา ๕๘ ปี พระบาท
 สมเด็จพระนั่งเกล้าเจ้าอยู่หัวได้พระราชทานพระเกียรติแก่พระศพสมเด็จพระเจ้าฟ้ากรมขุนอิศราณุก์
 แบบอย่างเดียวกับที่พระบาทสมเด็จพระพุทธเลิศหล้านภาลัยได้พระราชทานแก่พระศพ สมเด็จพระ
 เจ้าฟ้ากรมหลวงพิทักษ์มนตรีทุกอย่าง เช่นพระศพทรงพระโกษฐ์ทองใหญ่ และได้เข้าพระ
 เมรุกลางเมือง แต่การพระเมรุนั้นได้มีพระศพกรมหมื่นนเรนทรบริรักษ์ กรมรับพระราชทาน
 เพลิงพร้อมกันด้วย ซึ่งในพงศาวดารรัชกาลที่ ๓ ได้กล่าวความมีอยู่ว่า

"ศักราช ๑๓๗๓ ปีเถาะ ตรีศก ครั้นถึง ณ วันเดือน ๗ ขึ้น ๘ ค่ำ ได้
 ชักพระศพสมเด็จพระเจ้าฟ้ากรมขุนอิศราณุก์ กับพระศพกรมหมื่นนเรนทรบริรักษ์ ณ เมรุทอง
 สันนามหลวง ครั้น ณ วันเดือน ๗ ขึ้น ๑๓ ค่ำพระราชทานเพลิง แล้วสมโภชน์พระอัฐ
 อกวันหนึ่ง เป็น ๔ วัน ๔ คืนที่พลับพลาวังหน้ามอเหนาโรงใหญ่ด้วย"

ตั้งแต่เมื่อครั้งในรัชกาลที่ ๒ นั้น สมเด็จพระเจ้าฟ้ากรมขุนอิศราณุก์ได้ทรงสถาปนาวัด
 ใต้ยอดหนึ่งซึ่งมีนามว่า "วัดรังษีสฤทธาวาส" ซึ่งต่อมาได้ยุบรวมเป็นวัดเดียวกันกับวัดบวรนิเวศ
 วิหาร แต่แยกใช้คำเรียกว่า "คณะวัดรังษี" ยังมีแผ่นศิลาจารึกพระนามและแจ้งถึงการก่อก
 สร้างวัดรังษีสฤทธาวาสไว้ให้ปรากฏอยู่จนบัดนี้

ยังมีออกวัดหนึ่งชื่อวัดกษัตรา แต่ห้ามตำนานอยู่ในหนังสือทำเนียบพระอารามหลวง
ไม่ เป็นแต่ปรากฏอยู่ในหนังสือพงศาวดารรัชกาลที่ ๒ กล่าวถึงวัดกษัตราที่มีความว่า

“มีขาลสัมฤทธิ์ศักดิ์ จุลศักราช ๑๖๘๐ พ.ศ. ๒๓๑๖ วันเสาร์เดือน ๖ ขึ้น
๑๒ ค่ำ เวลาพลบเกิดพายุใหญ่ที่กรุงเก่า พายุพัดพระเจดีย์วัดภูเขาทองวัดเจ้าขรรค์ และ
พระปรางค์วัดกษัตราขอดหัก พระเจดีย์วัดภูเขาทองและวัดเจ้าขรรค์ ใครจะปฏิสังขรณ์หา
ปรากฏไม่ ได้ความแต่ว่าวัดกษัตรา นั้น สมเด็จพระเจ้าฟ้ากรมขุนอิศราอนุรักษทรงปฏิสังขรณ์
พระอาราม”

อันสมเด็จพระเจ้าฟ้ากรมหลวงพิทักษ์มนตรี และสมเด็จพระเจ้าฟ้ากรมขุนอิศราอนุรักษทั้งสอง
พระองค์ ต่างสิ้นพระชนม์ไปก่อนสมเด็จพระศรีสุริเยนทราพระบรมราชินีทั้งสองพระองค์แล้ว
เพราะสมเด็จพระศรีสุริเยนทราพระบรมราชินีในรัชกาลที่ ๒ นั้น เสด็จสวรรคตเมื่อพระชันษาถึง
๗๐ ปีในรัชกาลที่ ๓ เมื่อ พ.ศ. ๒๓๗๘ ดังนั้น เมื่อพระบาทสมเด็จพระจอมเกล้าเจ้าอยู่หัว
รัชกาลที่ ๔ เสด็จเถลิงถวัลยราชสมบัตินั้น จึงมีใต้มพระราชมาตุลาพระองค์ใดพระองค์หนึ่งแล้ว
ทรงสัน เป็นเหตุให้พระองค์ทรงพระอนุสรณ์ คำนึงถึงความสัมพันธ์อันเนื่องสนิทและพระ
คุณูปการทั้งสองพระราชมาตุลาใหม่มาแต่เหนือเกล้า จึงใต้ทรงมีพระบรมราชโองการ โปรดเกล้า
โปรดกระหม่อมให้สถาปนาพระโอรสผู้ใหญ่ของพระราชมาตุลาทั้งสองนั้น ขึ้นเป็นเจ้าต่างกรม
ตั้งมีจดหมายเหตุและคำประกาศโดยพิศดาร แจกอยู่ในหนังสือ เรืองทรงตั้งพระบรมวงศานุวงศ์
ดังต่อไปนี้

**กรมหมื่นมนตรีรักษา
จากุพระสุพรรณบัฏ**

พระองค์เธอ กรมหมื่นมนตรีรักษา มุสิกนาม จงเจริญพระชนมายุ วรรณะ
สุข พล ปฏิภาณ สิริสวัสดิ์ทุกประการเทอญ

ใบกำกับพระสุพรรณบัฏ

ให้หม่อมเจ้าพยอม ในสมเด็จพระสัมพันธวงศ์เธอ เจ้าฟ้ากรมหลวงพิทักษ์
มนตรี เป็นกรมมีพระนามตามจากุได้ในพระสุพรรณบัฏนั้นแล้ว

เจ้ากรม เป็นหมื่นมนตรีรักษา
ให้ทรงตั้ง ปลัดกรม เป็นพันปรีชาชาญรณ ตั้งแต่ ณ วัน ๒ ขึ้น ๗ ค่ำ เดือน ๓๓
สัมฤทธิ์ เป็นพันสกลสังกัต ปีฉลู เบญจศก ศักราช ๑๒๑๕

คำประกาศ

คู่ภมัสถุ พระพุทธศาสนกาล เป็นอดีตภาคล่วงแล้ว ๒๓๘๖ พรรษา บัดยุบัน
กาลพฤษภมาสถึงวันจันทรอาสาศกภาพักษ์สัตตมคติสถีสถวาร บริเวทกาลกำหนด พระบาท
สมเด็จพระปรเมนทรมหามงกุฎ ฯลฯ พระจอมเกล้าเจ้าอยู่หัว ทรงพระราชดำริเห็นว่า หม่อม
เจ้าพยอมเบ็พหม่อมเจ้าผู้ใหญ่ ในสมเด็จพระสัมพันธวงศ์เธอ เจ้าฟ้ากรมหลวงพิทักษ์มนตรี
ซึ่งเป็นพระโอรสในสมเด็จพระบรมราชาตามหยัก กรมสมเด็จพระศรีสุตารักษ์ และเป็น
พระกษิษฐาธิปัตย์อันสนิทในกรมสมเด็จพระศรีสุริเยนทรามาตย์พระบรมราชชนนีด้วย และสมเด็จพระ
สัมพันธวงศ์เธอ เจ้าฟ้ากรมหลวงพิทักษ์มนตรี ได้มีพระเดชพระคุณเป็นอุปการ ใน
พระบาทสมเด็จพระจอมเกล้าเจ้าอยู่หัวแต่ยังทรงพระเยาว์มาด้วยอาการที่ควรนับว่าเป็นคุณต่าง ๆ
บัดนี้ทรงรุดถึงพระเดชพระคุณเป็นอันมาก ยังหาทรงลืมไม่ หม่อมเจ้าพยอมก็ทรงพระสติ
ปัญญาเป็นช่างชาญฉลาดในกิจการงานต่าง ๆ พระบาทสมเด็จพระนั่งเกล้าเจ้าอยู่หัวก็ได้ทรง
ใช้สอยในการช่างทำสิ่งของต่าง ๆ ทูลเกล้าทูลกระหม่อมถวาย ถอดพระเดชพระคุณมา
ได้ทรงพระมหากรุณาชุบเลี้ยงพระราชทานเครื่องยศและเบียดหวัดเงินเดือนเหมือนพระองค์เจ้า แต่
ยังหาได้เลื่อนเป็นเจ้าต่างกรมไม่ ครั้นบัดนี้หม่อมเจ้าพยอมก็มีชนมาเป็นผู้ใหญ่ ควรเป็นที่
เคารพและปกครองรักษา เป็นที่พึ่งแก่หม่อมเจ้าในสมเด็จพระสัมพันธวงศ์เธอ เจ้าฟ้ากรม
พิทักษ์มนตรีทุกองค์ทั้งฝ่ายหน้าฝ่ายในได้ จึงจะมีพระบรมราชโองการมาร พระบันฑูรสุรัสวดี
นาทาร์ตัสตั้งให้สถาปนาหม่อมเจ้าพยอม เป็นพระวงศ์เธอ กรมหมื่นมนตรีรักษา มุสิก
นาม จึงเจริญพระชนมายุวรรณสุขพละปฎิภาณสิทธิ์สวัสดิ์ ให้มีอิศริยยศโดยสมควรถา
นาทุกศักดิ์ ทำราชการถอดพระเดชพระคุณให้เป็นอันเชิดชูพระเกียรติยศ ในสมเด็จพระบรม
ราชาตามหยัก กรมสมเด็จพระศรีสุตารักษ์ และกรมสมเด็จพระศรีสุริเยนทรามาตย์พระบรม

ราชชนนี และสมเด็จพระสัมพันธวงศ์เธอ เจ้าฟ้ากรมหลวงพิทักษ์มนตรี ให้ปรากฏไว้ใน
ภายหน้า

เจ้ากรม เป็นหมันมนตรีรักษา
แลทรงพระกรุณาให้ทรงตั้ง ปลัดกรม เป็นพันปรีชาชาญรณ
สมุหยาญชี เป็นพันสกลสังกัต
ทำราชการฉลองพระเดชพระคุณสืบต่อไปเทอญ

กรมหมื่นเทวานุรักษ์
จากฤพระสุพรรณบัฏ

พระวงศ์เธอ กรมหมื่นเทวานุรักษ์ นาคนาม จงเจริญพระชนมายุ วรรณ
สุชะ พละ ปฏิภาณ สิริสวัสดิ์ทุกประการเทอญ

ใบกำกับพระสุพรรณบัฏ

ให้หม่อมเจ้าช่อม ในสมเด็จพระสัมพันธวงศ์เธอ เจ้าฟ้ากรมขุนอิศราอนุรักษ์
เป็นกรมมีพระนามตามจากฤไว้ในพระสุพรรณบัฏนั้นแล้ว
เจ้ากรม เป็นหมันเทวานุรักษ์
ให้ทรงตั้ง ปลัดกรมเป็น เป็นพันศักดิ์สุพล ตั้ง ณ วัน ๓ แรม ๖ ค่ำ เดือน ๑๑
สมุหยาญชี เป็นพันชนสโมสร ปีฉลูเบญจศก คักราช ๑๒๑๕

คำประกาศ

คู่ภมัสดี พระพุทธศาสนา เป็นอดีตภคตล่วงแล้ว ๒๓๙๖ พรรษา บัดยบัน
กาลพุทธภคตสังคีตระอาสยุมมาตกาพบัช นัฐมีดิถีวารบริเฉทกาลกำหนด พระบาทสมเด็จพระ
เจ้าจอมเกล้าเจ้าอยู่หัว ทรงพระราชดำริห์ว่า หม่อมเจ้า
ช่อมเป็นหม่อมเจ้าผู้ใหญ่ ในสมเด็จพระสัมพันธวงศ์เธอ เจ้าฟ้ากรมขุนอิศราอนุรักษ์ ซึ่ง

เป็นพระโอรสในสมเด็จพระบรมราชาตามหยัก กรมสมเด็จพระศรีสุตารักษ์ และเป็นพระ
 กนิษฐาธิราชปิตุโอรสในกรมสมเด็จพระศรีสุริเยนทราพระมาตย์บรมราชชนนีด้วย และสมเด็จพระ
 สัมพันธวงศ์เธอ เจ้าฟ้ากรมขุนอิศราธิราชได้มีพระเดชพระคุณเป็นอุปการ ในพระบาทสมเด็จพระ
 เจ้าจอมเกล้าเจ้าอยู่หัวแต่ยังทรงพระเยาว์มาด้วยอาการที่ควรนับว่าเป็นคุณต่างๆ บัดนี้ทรง
 รฤกถึงพระเดชพระคุณเป็นอันมาก ยิ่งหาทรงลืมไม่ หม่อมเจ้าช่อมกได้มีพระอุส่าหาตามเสด็จ
 สมเด็จพระสัมพันธวงศ์เธอ เจ้าฟ้ากรมขุนอิศราธิราช เข้ามาเฝ้าในพระบรมมหาราชวังเป็น
 นิตยแต่ครั้งแผ่นดินพระบาทสมเด็จพระพุทธเลิศหล้านภาลัย มาเมื่อแผ่นดินพระบาทสมเด็จพระ
 นั่งเกล้าเจ้าอยู่หัว ก็ได้รับพระราชทานเครื่องยศเบียดเงินเดือนคล้ายกันกับพระองค์เจ้า แต่
 ยังหาได้เลื่อนเป็นเจ้าต่างกรมมีพระนามปรากฏไม่ ครั้นบัดนี้หม่อมเจ้าช่อมกมีชนมาเป็นผู้ใหญ่
 ควรเป็นที่เคารพและปกครองรักษา เป็นที่พึ่งแก่หม่อมเจ้าในสมเด็จพระสัมพันธวงศ์เธอ เจ้า
 ฟ้ากรมขุนอิศราธิราชทุกองค์ทั้งฝ่ายหน้าฝ่ายในได้ จึงมีพระบรมราชโองการมารพระ บันฑูร
 สุริสิงหนาทดำรงสืบ ให้สถาปนาหม่อมเจ้าช่อม เป็นพระวงศ์เธอ กรมหมื่นเทวานุรักษ์
 นาคนาม จงเจริญพระชนมายุวรรณสุขพละปฏิภาณสิริสวัสดิ์ ให้มีอิศริยยศโดยสมควร
 ถาบันุศักดิ์ ทำราชการฉลองพระเดชพระคุณให้เป็นอันเชิดชูเกียรติยศในสมเด็จพระบรมราชา
 มาตามหยัก กรมสมเด็จพระศรีสุตารักษ์ และกรมสมเด็จพระศรีสุริเยนทราพระมาตย์พระบรมราช
 ชนนีและสมเด็จพระสัมพันธวงศ์เธอ เจ้าฟ้ากรมขุนอิศราธิราช ให้ปรากฏไปภายนอก

เจ้ากรม เป็นหมื่นเทวานุรักษ์
 และทรงพระกรุณาให้ทรงตั้ง ปลัดกรม เป็นพันศักดิ์สุรพล
 สมุหบัญชี เป็นพันชนสีโมสร

ทำราชการฉลองพระเดชพระคุณสืบไปเทอญ

เรื่องราวที่กล่าวถึงพระประวัติของพระราชสกุลวงศ์ซึ่งสืบสายตรงจาก สมเด็จพระเจ้าฟ้า
 กรมพระศรีสุตารักษ์ (แก้ว) หรืออาจเรียกได้อีกนัยหนึ่งว่า “ราชินิกุลรัชกาลที่ ๕” นั้นคน
 คว้าและรวบรวมได้เพียงเท่านั้น



