

เงินพดด้วง

พลอากาศโท สดับ ชีระบุตร

ผู้เรียบเรียง



จัดทำโดย

กรมธนารักษ์

กระทรวงการคลัง

55

๑๑๒๒๕ - ๖ ส.ย. 48

17. 1. 1937

เงิน نقدดั่ง

พลอากาศโท สดับ วีระบุตร
ผู้เรียบเรียง

สมบัติของสำนักห้องสมุดและบรรณสารสนเทศ
สถาบันเทคโนโลยีพระจอมเกล้า ธนบุรี
กรุณาแจ้งค่าน้ำ

91 สุขสวัสดิ์ 48 บ.จก
ราชบุรี ๖๖๑๑ กรุงเทพมหานคร 10140
4276321



จัดทำโดย
กรมธนารักษ์
กระทรวงการคลัง

เรื่อง

เรื่อง

เรื่อง

พิมพ์ครั้งที่ ๒ พ.ศ. ๒๕๒๘

จำนวน ๕,๐๐๐ เล่ม

พิมพ์ที่

เลขที่

๑๑๑๑

๒๕๒๘



พิมพ์ที่

เลขที่

๑๑๑๑

พิมพ์ที่ หจก. โรงพิมพ์ชวนพิมพ์ โทร. ๒๘๑๐๕๔๑ นายชวน ศรสงคราม ผู้พิมพ์ผู้โฆษณา พ.ศ. ๒๕๒๘

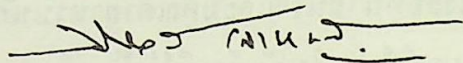
คำนำ

ด้วยกรมธนารักษ์ได้พิจารณาแล้วเห็นว่า หนังสือ เงินพดด้วง ซึ่งรวบรวมและเรียบเรียง โดย พลอากาศโท สดับ ธีระบุตร เป็นหนังสือที่น่าสนใจและมีคุณค่าสำหรับนักสะสมเหรียญกษาปณ์ และบุคคลทั่วไป ในอันที่จะมีไว้เป็นคู่มือประกอบการศึกษาค้นคว้าหาความรู้ในทางประวัติศาสตร์ของเหรียญกษาปณ์ไทย และเพื่อกระตุ้นให้ชาวไทยมีความภาคภูมิใจใน เงินพดด้วง อันมีค่าทางประวัติศาสตร์ของเรา ซึ่งบรรพบุรุษได้สร้างไว้ให้ พร้อมกับขอเชิญชวนให้ช่วยกันเก็บรักษา เงินพดด้วง ทุกอันไว้ให้บุตรหลานแทนที่จะนำไปทำลาย หลอม หรือเปลี่ยนสภาพเป็นอย่างอื่น

เงินพดด้วงของไทยมิใช่กันมาตั้งแต่สมัยกรุงสุโขทัยเป็นต้นมา จนถึงสมัยรัชกาลที่ ๕ แห่งกรุงรัตนโกสินทร์ และเพิ่งเลิกใช้เมื่อ พ.ศ. ๒๔๕๑ นี้เอง นับเป็นเวลานานกว่า ๖๐๐ ปี โดยเป็นที่ยอมรับกันว่า เงินพดด้วง เป็นเงินตราที่ไม่ซ้ำแบบใคร เพราะมีวิธีการผลิตด้วยมือ รูปลักษณะกระทัดรัดทนทาน มีคุณค่าในตัวเอง ทำด้วยเงินแท้ ทองคำแท้มีขนาดน้ำหนักเป็นมาตรฐาน ใช้เป็นน้ำหนักชั่งสิ่งของก็ได้ คนไทยเป็นผู้คิดและผลิตขึ้นเองทั้งสิ้น ขนาดน้ำหนัก และตราที่ใช้ประทับใน เงินพดด้วง นั้น มีลักษณะแตกต่างกันออกไปตามแต่ละยุคสมัย ซึ่งจะสามารถศึกษาได้จากหนังสือเล่มนี้

(๗)

กรมธนารักษ์ขอขอบคุณอย่างสูงต่อ พลอากาศโท สดับ
ธีระบุตร ที่กรุณามอบลิขสิทธิ์ พร้อมกับได้มอบต้นฉบับที่ปรับปรุง
สมบูรณ์แล้วมาให้ เพื่อจัดพิมพ์เผยแพร่ไว้ ณ ที่นี้ด้วย.



(นายวิโรจน์ เลาะห์พันธุ์)

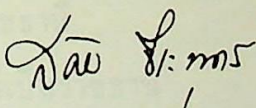
อธิบดีกรมธนารักษ์

คำปรารภในการพิมพ์ครั้งที่ ๕

หนังสือเรื่อง เงินพดด้วง นี้ ข้าพเจ้าได้รวบรวมและจัดพิมพ์ครั้งแรก เพื่อเป็นอนุสรณ์และบรรณาการญาติมิตรที่มาร่วมในงานฌาปนกิจศพมารดาข้าพเจ้า เมื่อวันที่ ๔ กันยายน ๒๕๑๕ และใน พ.ศ. ๒๕๑๕ นั้นสมาคมเหรียญกษาปณ์แห่งประเทศไทยได้ขอลิขสิทธิ์หนังสือเรื่อง เงินพดด้วง นี้ พิมพ์จำหน่ายเพื่อเก็บเงินสมทบทุนสมาคม

ใน พ.ศ. ๒๕๒๔ กรมธนารักษ์ กระทรวงการคลัง ได้มีหนังสือขอลิขสิทธิ์หนังสือเรื่อง เงินพดด้วง ข้าพเจ้ามีความยินดีมอบให้และได้แก้ไขเพิ่มเติมต้นฉบับหลายแห่งให้สมบูรณ์ถูกต้องยิ่งขึ้น แม้กระนั้นก็อาจขาดตกบกพร่องผิดพลาดอยู่บ้าง

ความมุ่งหมายสำคัญของเรื่อง เงินพดด้วง นี้ ก็เพื่อกระตุ้นและส่งเสริมให้ชาวไทยมีความภาคภูมิใจและทราบเรื่องราวความเป็นมาเกี่ยวกับ เงินพดด้วง ซึ่งเป็นเอกลักษณ์และมีคุณค่าทางประวัติศาสตร์ของเราตามที่บรรพบุรุษสร้างไว้ให้ ทั้งขอถือโอกาสเชิญชวนให้ช่วยกันเก็บรักษาเงินพดด้วงทุกชิ้นไว้ให้บุตรหลานไทย แทนที่จะนำไปทำลาย หลอม หรือเปลี่ยนสภาพเป็นอย่างอื่น

พลอากาศโท 

(สดับ ธีระบุตร)

๔ กันยายน ๒๕๒๔

สารบัญ

	หน้า
คำนำ	ก
คำนำในการพิมพ์ครั้งนี้	ค
กำเนิดเงินพดด้วง	๑
ชื่อเงินพดด้วง	๗
ผู้ผลิตเงินพดด้วง	๙
รูปลักษณะเงินพดด้วง	๑๑
๑. รูปร่างเงินพดด้วง	๑๑
๒. โลหะที่ใช้ผลิตเงินพดด้วง	๑๒
๓. ขนาดและน้ำหนักเงินพดด้วง	๑๗
๔. ตราเงินพดด้วง	๒๑
๔.๑ พระนามพระเจ้าแผ่นดินไทย	๒๒
ก. สมัยกรุงสุโขทัยเป็นราชธานี	๒๒
ข. สมัยกรุงศรีอยุธยาเป็นราชธานี	๒๓
ค. สมัยกรุงธนบุรีเป็นราชธานี	๒๗
ง. สมัยกรุงรัตนโกสินทร์เป็นราชธานี	๒๗
๔.๒ ตราประจำแผ่นดิน และตราประจำรัชกาล	๒๗
ก. สมัยกรุงสุโขทัยเป็นราชธานี	๒๗

ข. สมัยกรุงศรีอยุธยาเป็นราชธานี	๓๒
— ตราเงินพดด้วงขนาดหนึ่งบาท	๓๔
— ตราเงินพดด้วงที่ยังไม่ทราบ	๔๗
— ก่อนรัชกาลสมเด็จพระรามาธิบดี ที่ ๒	๔๗
— หลังรัชกาลสมเด็จพระรามาธิบดี ที่ ๒	๔๗
— ตราเงินพดด้วงต่ำกว่าขนาดหนึ่งบาท	๕๐
ค. สมัยกรุงธนบุรีเป็นราชธานี	๕๑
ง. สมัยกรุงรัตนโกสินทร์เป็นราชธานี	๕๓
— รัชกาลพระบาทสมเด็จพระพุทธยอดฟ้าจุฬาโลก	๕๓
— รัชกาลพระบาทสมเด็จพระพุทธเลิศหล้านภาลัย	๕๖
— รัชกาลพระบาทสมเด็จพระนั่งเกล้าเจ้าอยู่หัว	๕๗
— รัชกาลพระบาทสมเด็จพระจอมเกล้าเจ้าอยู่หัว	๖๒
— รัชกาลพระบาทสมเด็จพระจุลจอมเกล้าเจ้าอยู่หัว	๖๖
๕. รอยบากและเมล็ดข้าวสาร	๗๐
วิธีผลิตเงินพดด้วง	๗๒
การเลิกใช้เงินพดด้วง	๗๙
๑. ความต้องการเงินตราไทยมีมาก	๗๙
๒. ประกาศให้ใช้เงินเหรียญต่างประเทศแทนเงินพดด้วง	๘๐
๓. ผลิตเงินเหรียญแทนเงินพดด้วง	๘๑
๔. ประกาศเลิกใช้เงินพดด้วง	๘๓
เอกสารอ้างอิง	๘๖

กำเนิด เงินพดด้วง

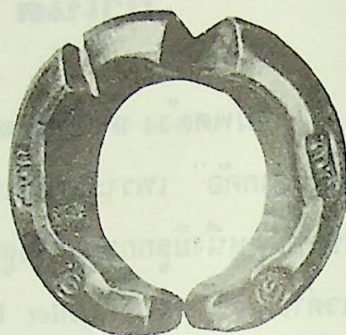
เงินพดด้วง หรือเงินกลม ทางภาคตะวันออกเฉียงเหนือ เรียก “เงินหมากค้อ” เพราะมีรูปลักษณะคล้ายลูกต้นหมากค้อ ซึ่งเป็นต้นไม้ป่าชนิดหนึ่งมีลูกกลมคล้ายลูกลำไย รับประทานได้ มีรสเปรี้ยว ชาวต่างประเทศเรียก Bullet Money แปลว่า เงินลูกปืน เพราะมีรูปร่างกลม ๆ คล้ายลูกปืนสมัยโบราณ

ระหว่าง พ.ศ. ๑๖๖๑ — ๑๗๙๖ ชาวไทยโดยมีพระเจ้าเมืองแสนหลวงเป็นเจ้า ได้อพยพมาตั้งถิ่นฐานอยู่ในอาณาจักรน่านเจ้า ซึ่งจีนเรียก “นางเจี้ยว” แปลว่า เมืองเจ้าฝ่ายใต้ ในปัจจุบันเป็นมณฑลยูนหนำอยู่ทางภาคใต้ของประเทศจีนกับส่วนหนึ่งของราชอาณาจักรลาว พม่า และเวียดนามเหนือ หรืออาณาบริเวณอันกว้างใหญ่เหนือประเทศไทยขณะนั้นนั้นยังไม่มีเงินพดด้วงใช้ เงินสำหรับซื้อขายสิ่งของในอาณาจักรน่านเจ้า ส่วนมากเป็นเงินเกือบบริสุทธิ์ หล่อ หรือหลอม หรือตีเป็นแท่ง เป็นก้อน เป็นกำไล รูปร่างแตกต่างกันไปจากเงินตราของจีนที่นำมาใช้ในการซื้อขายสินค้ากับไทย

เข้าใจว่าเงินกำไลเป็นเงินตราชนิดหนึ่ง ใช้กันในอาณาจักรน่านเจ้าและชาวต่างประเทศเรียกว่า Bracelet Money มีหลายขนาดที่พบมีขนาดหนึ่งตำลึง แต่ละอันมีตราหลายตราตีประทับ เพื่อแสดง



ขากลม



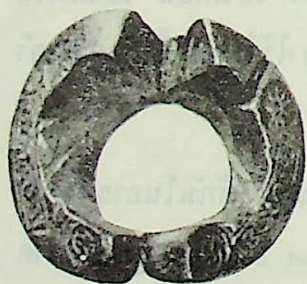
ขาเหลี่ยม

เงินกำไลขนาดหนึ่งตำลึง

ว่าใครเป็นผู้ผลิตและผลิตจากที่ใด ตราที่ตีประทับนั้น ส่วนใหญ่เป็น
เครื่องหมายเกี่ยวกับอิทธิพลทางพุทธศาสนา และศาสนาพราหมณ์

เมื่ออาณาจักรน่านเจ้าสลายตัวไปเป็นของจีน ไทยได้อพยพ
เพิ่มเติมลงมาอยู่ในอาณาจักรลานนาไทย อาณาจักรล้านช้าง และ
อาณาจักรสุโขทัยมากขึ้น

อาณาจักรลานนาไทยทำเงินตราด้วยโลหะเงินเป็นรูปวงกลม ๆ
เรียกว่า “เงินเจียง” หรือเงินหี แต่ทางภาคกลางเรียกว่า “เงิน



เงินเจียง ขนาดตั้งแต่หนึ่งตำลึงลงมา

ขาคีม” เพราะมีรูปลักษณะเป็นขาสองข้างงอเข้าหากันคล้ายคีม
เงินเจียงนี้ เกอเลอร์ (Mr. Ulrich Guehler)^๑ ชาวเยอรมันผู้เข้ามาอยู่
ในประเทศไทยและสะสมเงินตราไทยจำนวนมากผู้หนึ่งกล่าวว่าคง
ดัดแปลงมาจากเงินกำไลของอาณาจักรน่านเจ้า เพราะมีรูปลักษณะ
คล้ายเงินกำไลขาเหลี่ยมมาก ตราที่ดีประทับก็คล้าย ๆ กัน มีหลาย
ขนาด ส่วนมากตั้งแต่ขนาดหนึ่งตำลึงลงมา

ส่วนอาณาจักรลานช้างทำเงินเป็นแท่งยาว ๆ ปลายเรียว มีตรา
ประทับบ้าง ไม่มีบ้าง เรียกว่า “เงินฮ้อย” “เงินลาด” และ
“เงินเฮือ” ทางภาคเหนือเรียกรวมว่า “เงินปลิง” เพราะมีรูปร่าง
คล้ายปลิง ชาวต่างประเทศเรียก Bar Money



เงินฮ้อย



เงินลาด



เงินเฮือ

อาณาจักรขอม ขณะที่พ่อขุนศรีอินทราทิตย์ เข้ายึดเมืองสยาม (จังหวัดสุโขทัยเดี๋ยวนี้)* ซึ่งเป็นเมืองหน้าด่านเหนือสุดของขอม ขณะนั้น และได้ก่อตั้งอาณาจักรสุโขทัยขึ้น ไม่ปรากฏหลักฐานว่ามีเงินตราใช้ จดหมายเหตุจีน เงินละฟงถู่จี ของเจ้าต้ากวาน^๒ ผู้เข้ามาในอาณาจักรขอม เมื่อ พ.ศ. ๑๘๓๙ - ๑๘๔๐ ภายหลังเกิดอาณาจักรสุโขทัยแล้ว กล่าวว่า “ การค้าเล็กน้อยจ่ายราคากันเป็นข้าวพีชผลอื่น ๆ หรือสิ่งของที่มาจากประเทศจีน ถัดมาก็ใช้ผ้า ส่วนการค้าใหญ่ ๆ ใช้ทองและเงิน ” ทองและเงินนี้เข้าใจว่าเป็นแท่งหรือก้อน ไม่มีรูปลักษณะเป็นมาตรฐานแน่นอนเหมือนเงินตราของอาณาจักรอื่น

สำหรับเงินพดด้วงนั้น เกอเลอร์ กล่าวว่า คงจะเริ่มมีในปลายสมัยน่านเจ้า และก่อนเกิดอาณาจักรสุโขทัยเล็กน้อย คือ ระหว่างคริสต์ศตวรรษที่ ๑๑ และ ๑๒ ด้วยการดัดแปลงเงินกำไลขากลมของอาณาจักรน่านเจ้าให้กระตวัดและเล็กลง เพื่อสะดวกในการใช้จ่ายจนเป็นก้อนในรูปลักษณะเงินพดด้วง แต่ต่างกับเงินก้อนของจีนซึ่งนำมาใช้ซื้อขายสินค้าขณะนั้น เงินก้อนของจีนชาวต่างประเทศเรียก Sycee Money เช่น เงินกระทงหรือเงินสำภา และเงินอานม้า เป็นต้น

เลอเมย์^๓ และหลวงบริบาลบุรีภัณฑ์^๔ มีความเห็นว่า พ่อขุนรามคำแหงมหาราชคงทรงคิดทำเงินพดด้วงขึ้นก่อน และหลวงบริบาลบุรีภัณฑ์ ยังกล่าวว่า “ เมื่อเอาเงินฮ้อยหรือทองลาดขนาดเล็ก

* สิริ เปรมจิตต์ : ประวัติศาสตร์โลก เล่ม ๕ หน้า ๕๑ โรงพิมพ์ ส. ชรรณภักดี ถนนข้าวสาร พระนคร พ.ศ. ๒๔๕๕

งอดีหัวท้ายให้กอดกันเข้าก็จะมีรูปร่างเป็นเงินพดด้วงทันที” ข้าพเจ้าเห็นด้วยกับเลอเมย์ และหลวงบริบาลบุรีภัณฑ์ที่ว่าพ่อขุนรามคำแหงมหาราช น่าจะทรงเป็นผู้ริเริ่มคิดทำเงินพดด้วงขึ้นใช้ ในอาณาจักรสุโขทัย ระหว่างที่พระองค์ทรงเป็นพระเจ้าแผ่นดินได้ขยายอาณาเขตออกไปกว้างขวาง มีพระบรมเดชาานุภาพมาก ทั้งทรงครองราชสมบัติอยู่นานถึง ๔๐ ปี ย่อมมีเวลาปรับปรุงกิจการบ้านเมืองได้สำเร็จหลายอย่าง และเงินพดด้วงนี้อาจเกิดก่อนอาณาจักรสุโขทัยดังที่เกอเลอร์กล่าวก็ได้ คือ เกิดในรูปเครื่องประดับ เช่น เงินแก่น ของชาวเขาทางภาคเหนือของประเทศไทย ซึ่งทำเป็นเม็ดกลม ๆ ร้อยเป็นพวงสำหรับห้อยคอมือขนาดต่าง ๆ และมีตราประทับแปลก ๆ ทำด้วยเงินแท้ มีรูปลักษณะคล้ายเงินพดด้วงขนาดต่ำกว่าหนึ่งบาท

การที่หลวงบริบาลบุรีภัณฑ์กล่าวว่า เงินพดด้วงอาจดัดแปลงมาจากเงินฮ้อยหรือเงินลาดนั้น ถ้าเป็นเงินพดด้วงสมัยกรุงรัตนโกสินทร์แล้วมีความใกล้เคียง แต่เงินพดด้วงสมัยเริ่มแรกมีรูปร่างลักษณะแตกต่างกันมาก เพราะปลายเงินฮ้อยหรือเงินลาดค่อนข้างแบนและทู่ไม่แหลมกลมเหมือนปลายขาเงินพดด้วงสมัยสุโขทัย อีกทั้งเงินฮ้อยเงินลาดก็ไม่มีรอยบาก การบากที่โคนขาของเงินพดด้วงระยะแรก ๆ ทั้งสองข้าง ทำให้เรียกกันว่า “เงินพดด้วงขาบาก” นั้น เหมือนกับการบากที่ไหล่ด้านหน้าทั้งสองข้างของเงินกำไลขากลม ปลายขาก็ค่อนข้างยาวในรุ่นแรก ๆ คล้ายขาเงินกำไล ส่วนเงินเจียงของอาณาจักรลานนาไทยมีรอยบากที่ไหล่เพียงข้างเดียว นอกจาก

รอยผ่ากลางซึ่งลึกมาก มาตรฐานหรือหน่วยนับของอาณาจักรน่านเจ้า อาณาจักรลานนาไทย และอาณาจักรสุโขทัยเหมือนกัน คือ นับเป็น ตำลึง บาท สลึง และเฟื้อง หรืออัตรา ๘ ส่วน ตามมาตรฐานอินเดียโบราณแต่เรียกชื่อต่างกันไป ข้าพเจ้าจึงเห็นด้วยกับเกอเลอร์ที่ว่า เงินพดด้วงนั้นคงจะดัดแปลงมาจากเงินกำไลของอาณาจักรน่านเจ้า

ยังมีผู้สันนิษฐานว่า เงินพดด้วงอาจถูกดัดแปลงมาจาก เงินตราละโม ซึ่งพบทางภาคใต้ของประเทศไทย เมื่อพิจารณาแล้ว



๒.๐ กรัม



๐.๒



๐.๐



๐.๐



๐.๗๐



๐.๓๕

เงินตราละโม ขนาดต่าง ๆ

เงินละโมที่พบมีแต่ขนาดเล็ก น้ำหนักไม่เกิน ๓.๗ กรัม หรือประมาณหนึ่งสลึง และไม่มีขา มีเพียงรอยผ่ากลางด้านล่างตื้น ๆ ทั้งส่วนที่ผ่าออกนั้นปรากฏเป็นรอยนูนขึ้นเพียงเล็กน้อย และมีรอยคั่นเบา ๆ ทั้งสองข้าง ๆ ละ ๒-๓ รอย รอยบากที่ขาไม่มี จะว่าคล้ายกับเงินพดด้วงขนาดเล็กก็ไม่คล้ายทีเดียว อีกทั้งเงินตราละโมนั้นมีประวัติว่าเกิดในรัชกาลพ่อขุนรามคำแหงมหาราช โดยมีพญาศรีธรรมราชกราบบังคมทูลขอพระบรมราชานุญาตทำเงินขนาดเล็กตีตราละโมขึ้นใช้ในเมืองนครศรีธรรมราช ซึ่งเป็นเมืองขึ้นของอาณาจักรสุโขทัยในระหว่างนั้น.^๕

ชื่อ เงินพดด้วง

สงสัยกันว่า ทำไมจึงเรียกเงินตราของไทยที่มีรูปลักษณะกลมๆ นี้ว่า “เงินพดด้วง” ได้มีผู้พยายามหาเหตุผลอธิบายกันไว้หลายอย่าง แต่เรื่องราวของนาย ก.ศ.ร. กุหลาบ ที่เขียนไว้ในหนังสือรายเดือน ชื่อ “สยามประภท” เล่ม ๑ ตอน ๖ เดือนพฤษภาคม ร.ศ. ๑๑๗ (พ.ศ. ๒๔๔๑) หน้า ๓๖๔ - ๓๖๕ นั้น ดูเข้าที่และมีความว่า ในสมัยกรุงสุโขทัยมีเงินเป็นก้อน ๆ เรียกว่า “เงินตราคูบ” หรือ “เงินตราคูก” (คูกเข้าไม่ใช่คูกสำหรับช่างนักโทษ) ใช้เป็นทั้งเงินตราและเป็นน้ำหนักสำหรับชั่งสิ่งของ ว่าสิ่งของนั้นหนักก็คูป เงินคูปก้อนหนึ่งมีน้ำหนัก ๑๐ สลึง หรือเท่ากับหนึ่งตำลึงจีน เงินคูป ๑๖ ก้อน เรียกว่า “ชั่งลาก ๑” จีนเรียกว่า “เจ๊กกีน” แปลว่าหนึ่งชั่ง ซึ่งเท่ากับ ๑๖๐ สลึง หรือ ๔๐ บาท นับว่าเป็นเงินจำนวนมากในสมัยนั้น เพราะถ้าซื้อสิ่งของด้วยเงินจำนวนหนึ่งชั่งจีนหรือ ๔๐ บาทไทย เห็นจะต้องใช้ช่างสักตัวหนึ่งไปลากเอามา เพราะเป็นจำนวนมากและหนักเหลือเกิน จึงเรียกชื่อเป็นคำเปรียบเทียบว่า “ชั่งลาก”

ปลายสมัยกรุงสุโขทัยในรัชกาลพระเจ้ารังษิสุริยพันธุ์พงศ์^{๑๒} (พญาลิไทย)^{๑๒} นั้น ทรงให้ทำเงินตราใช้ และให้เรียกว่า “เงินคูป” ตามชื่อโบราณ (แสดงว่ามีได้ทรงริเริ่มก่อน) แต่ราษฎรเรียกว่า เงินคูก ดังกล่าวแล้ว เพราะเห็นว่า เท้าเงินหรือขาเงินงอคูดคู้ หรือจะ

แปลว่า “เงินขางอ” ก็ได้ ต่อมาเสียงเรียกเงินตรานี้ก็กลายเป็น “เงินขดด้วง” เพราะขาเงินนั้นคงสั้นเข้าและงอเหมือนตัวด้วง อ่อน ๆ งอ ขดอยู่ในวง ภายหลังเสียงเรียก เงินขดด้วง ก็กลายเป็น “เงินพดด้วง” ไป

ในแผ่นดินพระเจ้ารังษิสุริยพันธุ์วงศ์ (พญาลิไทย) โปรดเกล้าฯ ให้ทำเงินคูปหนักบาทหนึ่งขึ้นใช้ ตรงกับอัตราทุกวันนี้ และใช้ ๔ คูป เรียกว่า “ตำลึง” หนึ่ง, ใช้ ๒๐ ตำลึง เรียกว่า “ซ่ง” หนึ่ง ตลอดมาจนถึงกรุงศรีอยุธยา กรุงธนบุรี และกรุงรัตนโกสินทร์ ต่อจากนั้น เงินคูปหนักสิบสลึง ไม่ได้ทำขึ้นอีก และค่าที่เรียกว่า ๑๖ คูป เป็นหนึ่งข้างลาก ก็พลอยสูญหายไปด้วยกัน

เงินคูปขนาดสิบสลึงและขนาดหนึ่งบาททำด้วยเงินบริสุทธิ์ ชนิดเงินน้ำแปดเงินน้ำเก้า ทำจากเงินแท่ง เงินกระทงของประเทศจีน บางทีก็ทำจากเนื้อเงินมุ่นของประเทศญวน เงินคูปทั้งสองขนาดนี้มีตราตีประทับหลายดวง.

ผู้ผลิต เงินพดด้วง

ในสมัยกรุงสุโขทัย พระเจ้าแผ่นดินทรงริเริ่มและให้ผลิตเงินตราพดด้วงขึ้นใช้ตั้งกล่าวแล้ว แต่มิได้ผูกขาดในการผลิต ทรงเปิดโอกาสให้เจ้าเมืองขึ้น ตลอดจนพ่อค้าประชาชนผลิตเองได้ เงินพดด้วงสมัยกรุงสุโขทัย จึงมีตราบ้าง ไม่มีบ้าง เนื้อเงินที่ใช้ทำ ตลอดจนน้ำหนักและลักษณะจึงแตกต่างกันเป็นหลายอย่าง

ต่อมาในสมัยกรุงศรีอยุธยา ทางราชการได้ผูกขาดในการทำเงินพดด้วงทั้งหมดตั้งแต่แรก ดังจะเห็นหลักฐานจากกฎหมายตราสามดวงว่าด้วยลักษณะโจร ซึ่งตั้งขึ้นในแผ่นดินสมเด็จพระรามาธิบดีที่ ๑ เมื่อ พ.ศ. ๑๙๐๓ หมายเลข ๑๕๖ ความว่า^๒ “...มาตราหนึ่ง ผู้ใดทำเงิน ทองแดง เงินพราง เงินรวง ทองพรางทองแดง ทองอาบ และแกะตราปลอม ตอกตราพดด้วงเทียม พิจารณาเป็นสัจให้ตัดนิ้วมือเสียอย่าให้กุมค้อนคีมได้ ส่วนเงินแดงให้นายไฟหลอมเสีย ส่วนตราอันปลอมให้นายไฟทำลายเสีย...” จากกฎหมายนี้ แสดงว่ารัฐบาลห้ามราษฎรผลิตเงินตราใช้เอง และมีการผลิตเงินพดด้วงทองคำด้วย เพราะมีคำว่า ทองพราง ทองอาบ อยู่ด้วย นอกจากนั้นการผูกขาดในการทำเงินตรานี้ยังได้รับการยืนยันจากจดหมายเหตุจีน หวง

^๒เงินรวง คือเงินปลอม โบราณเรียกว่า “เงินหุ้ม เงินทำใหม่เบา” วิธีปลอมใช้โลหะต่ำกว่าค่าเงินจริง เช่น ทองแดง ทองขาว ตะกั่ว อดใส่ไว้ภายในตามขนาดและประเภทเงิน คำว่า “รวง” หรือ “รวงโน” เป็นคำกริยา สัพพช่ากถิง หมายถึง กว้านออกให้กลวง (จากจดหมายเหตุรายวัน)

เฉียวบู๊นเหียนทงเค้า ตอนที่กล่าวถึงกรุงศรีอยุธยาว่า^๒ "...ขุนนาง
และราษฎรที่มีเงินจะใช้จ่ายแต่ลำพังนั้นไม่ได้ ต้องเอาเงินส่งไปเมือง
หลวงให้เจ้าพนักงานหลอมหล่อเป็นเม็ดยี่ เอาตราเหล็กตีมีอักษรอยู่
ข้างบนแล้วจึงใช้จ่ายได้ เงินร้อยตำลึงต้องเสียภาษีให้หลวงหกสลึง
(เท่ากับ ๑๐๐ บาท เสีย ๓๗ ๒/๕ สตางค์) ถ้าเงินที่ใช้จ่ายไม่มีตัวอักษร
ก็จับผู้เป็นเจ้าของเงินลงโทษว่าทำเงินปลอม จับได้ครั้งแรกตัดนิ้วมือ
ซ้าย ครั้งที่สองตัดนิ้วมือขวา ครั้งที่สามโทษถึงตาย.." ฉะนั้นเงินพด
ดั่งที่ทางราชการผลิตจึงมีรูปร่างลักษณะตลอดจนน้ำหนักและเนื้อ
เงินเป็นอย่างเดียวกันหมดแต่่นั้นเป็นต้นมา จนถึงสมัยกรุงธนบุรี
และสมัยกรุงรัตนโกสินทร์.

รูปลักษณะ เงินพดด้วง

เนื่องจาก ขณะนี้ยังไม่พบหลักฐานครบถ้วนว่าเงินพดด้วงแต่ละอัน ผลิตในสมัยใด รัชกาลใด เพื่อสะดวกในการวินิจฉัยให้ถูกต้อง และใกล้เคียงความจริง เห็นว่าควรใช้รูปร่างลักษณะเงินพดด้วงซึ่งแตกต่างกันเข้าประกอบการพิจารณา

รูปลักษณะเงินพดด้วงแต่ละอันที่มีสังเกตได้ คือ รูปร่าง โลหะที่ใช้ ขนาด น้ำหนัก ตรา รอยบาก และรอยเมล็ดข้าวสาร ซึ่งมีรายละเอียดดังนี้

๑. รูปร่างเงินพดด้วง

มีลักษณะกลม มากหรือน้อยขึ้นอยู่กับความยาวของขา และความทู่แหลมของปลายขาด้วย รอยคั่นที่ตีพบขาให้ถอดเข้าหากันเป็นที่สังเกตความแตกต่างของยุคหรือสมัยได้ รูระหว่างขาอาจโตเล็ก หรือตันไม่มีเลย เงินพดด้วงมีด้านต่าง ๆ ๖ ด้าน คือ ด้านบน ใช้เป็นที่ตีตราประจำแผ่นดินหรือประเทศ ด้านหน้า เป็นที่ตีตรา



ด้านบน

ประจำรัชกาล และบริเวณโคนขาทั้งสองข้างเป็นที่ผ่ารอยบากหรือประทับรอยเมล็ด



ด้านหน้า

ข้าวสาร ด้านหลัง
มักปล่อยว่าง ในภาพ
มีรอยเมล็ดข้าวสาร
ที่ขาด้านหลัง เงิน



ด้านหลัง

พดด้วงสมัยกรุงสุโขทัยนิยมประทับ
ตราอีกตราหนึ่งไว้ทางด้านหลังซึ่ง
ต่างกับตราด้านบนและด้านหน้า
ส่วนด้านข้าง ขวาและซ้าย ตั้งแต่

โคนขาลงไปเป็นที่ติของ
รอยค้อน ซึ่งอาจเป็น
รอยค้อนเดี่ยวหรือรอย-
ค้อนสองรอย แรกมี



ด้านข้าง



ด้านล่าง

รอยค้อนคู่ รอยบนจะเล็กกว่ารอยล่างมาก ดังในภาพ
กลาง ต่อมารอยค้อนคู่มักจะเท่ากันทั้งรอยบนและ
รอยล่าง ดูภาพริมขวา ด้านล่าง หรือบริเวณปลายขา
มักใช้เป็นที่ประทับรอยเมล็ดข้าวสารหนึ่งรอย สำหรับ
เงินพดด้วงที่มีเมล็ดข้าวสาร

๒. โลหะที่ใช้ผลิตเงินพดด้วง

โลหะที่ใช้ส่วนมากเป็นเงิน มีเนื้อเงินประมาณร้อยละ ๙๐
ถึง ๙๕ ในรัชกาลพระบาทสมเด็จพระจอมเกล้าเจ้าอยู่หัวเคยส่งเงิน-
พดด้วงขนาด บาท สลึง และเฟื้องไปยังประเทศอังกฤษ เพื่อให้

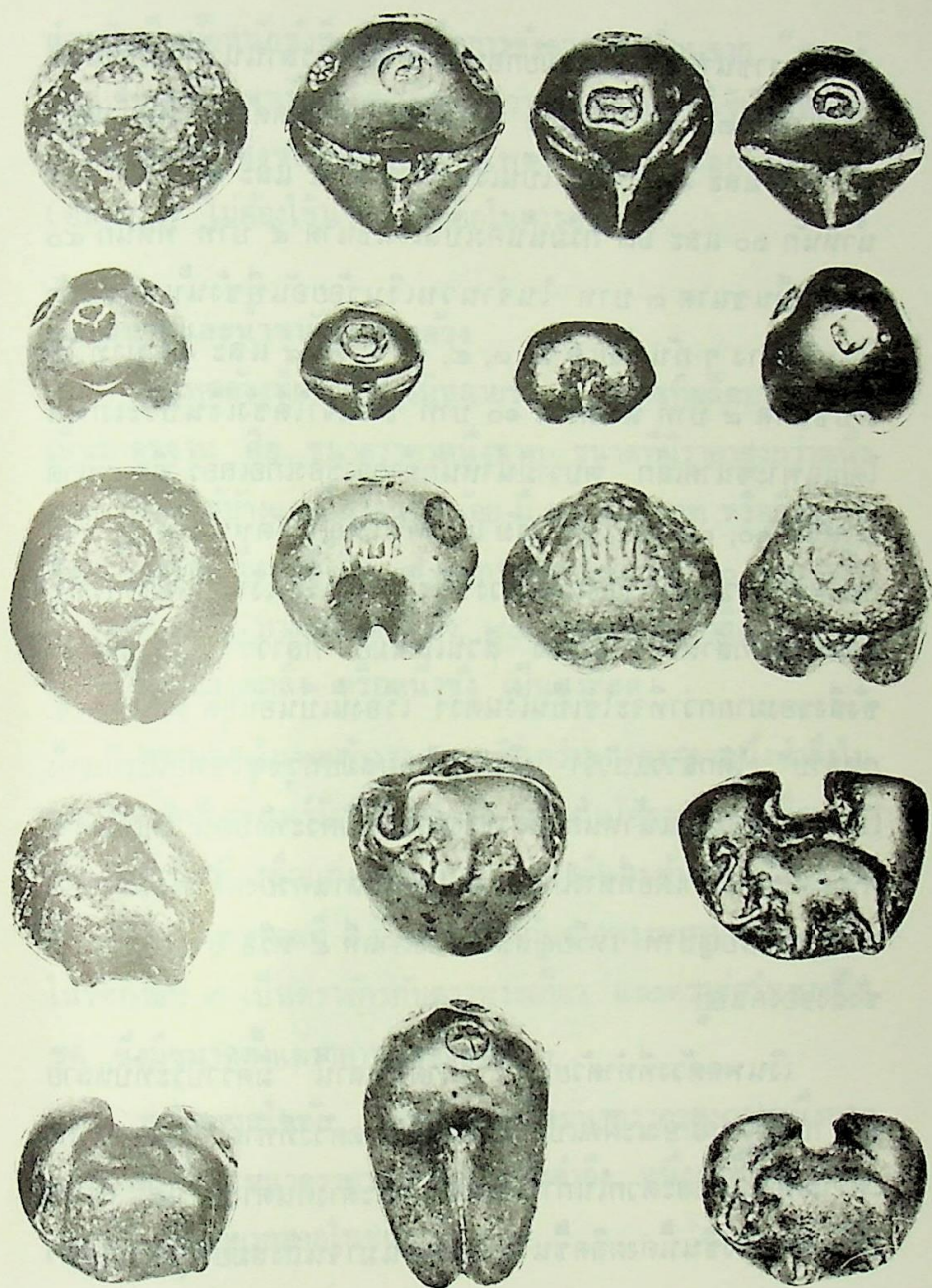
เงินทดคลังชนิดที่ทำด้วยเงินขนาดหนึ่งบาท มีรูปร่างลักษณะแต่ละสมัยแตกต่างกันดังนี้

สมัย	รู	ขา	รอยค้อน	เมล็ดข้าวสาร	รอยบาท
สุโขทัย	ใหญ่และกว้าง	ยาว ปลายขีตกัน	ยุคแรก : ไม่เห็นขีต เงิน ยุคหลัง : หนึ่งรอย ตามยาวของขา	ไม่มี	ยุคแรก : มีเกือบทั้ง หมด แต่ไม่เรียบร้อย และเล็ก ยุคหลัง : ใหญ่เล็ก และเรียบร้อย. ต่อมา เล็กลง
อยุธยา	ยุคแรก : ปานกลาง และ ค้อยเล็กลงจน หมดไป ยุคกลางและ ปลาย : ไม่มี	ยุคแรก : สั้น กว่าสมัยสุโขทัย ปลายขีตกัน ค้อย มาสน์และปลาย ห่างจากกัน ยุค กลางและปลาย : สั้นและไม่ติดกัน	ยุคแรก : ยาวไปตาม ขาหนึ่งรอย ยุคกลางและปลาย : รอยค้อนกลมหนึ่ง รอย	ยุคแรก : ไม่มี เริ่มมีตั้งแต่กลาง รัชกาลสมเด็จพระ พระรามาธิบดี ที่ ๒ (ต่อมาน้อย รัชกาลที่จะไม่มี)	ยุคแรก : มี, ปาน กลาง และค้อยเล็กลง และคั้นขึ้นจนหมดไป ในปลายรัชกาลสมเด็จพระ พระรามาธิบดีที่ ๒
ธนบุรี	ไม่มี	สั้นเท่าสมัย อยุธยาตอนปลาย	กลมหนึ่งรอย	ไม่มี	ไม่มี
รัตน โกสินทร์	ไม่มี	สั้นกว่าสมัย อยุธยาเล็กน้อย	รัชกาลที่ ๑ : รอย เขี้ยวร้อยที่เป็นคู่ รัชกาลที่ ๒ : เขี้ยว และมีสองรอยมากบน รัชกาลที่ ๓ : เขี้ยว น้อย สองรอยส่วนมาก รัชกาลที่ ๔ และ ๕ สองรอยทั้งหมด	มี (ถ้าไม่มีคองเป็น เพราะความหลัง เฉลย)	ไม่มี

นักวิเคราะห์ตรวจสอบ พบว่า แต่ละอันมีเนื้อเงินตั้งแต่ร้อยละ ๙๕.๒๖ ลงมา ถึง ๘๙.๔๓ เนื้อเงินที่ใช้ทำเงินพดด้วงถ้ามีจำนวนสูง มากเกินไป ทำให้สึกหรอง่าย เมื่อผ่านมือผู้ใช้หลาย ๆ มือ จึงผลิต ด้วยเนื้อเงินไม่เกินร้อยละ ๙๕ แต่ไม่ต่ำกว่าร้อยละ ๙๐ เพื่อรักษา ค่าของเงินตราขึ้น

โลหะทองคำ ถูกใช้ทำเงินพดด้วงในโอกาสต่าง ๆ ที่สำคัญ ทั้งในสมัยกรุงรัตนโกสินทร์ และสมัยกรุงศรีอยุธยาเป็นราชธานี สำหรับเงินพดด้วงทองคำสมัยกรุงศรีอยุธยานั้น ไม่ค่อยได้เห็น เลอเมย์^๓ ยืนยันว่าเคยเห็น ขณะได้รับอนุญาตให้เข้าชมเงินตราใน ท้องพระคลังมหาสมบัติ เมื่อเดือนสิงหาคม พ.ศ. ๒๔๕๑ (ตรงกับ ปลายรัชกาลพระบาทสมเด็จพระจุลจอมเกล้าเจ้าอยู่หัว) และว่าเป็น เงินพดด้วงทำด้วยทองคำขนาดหนึ่งบาท มีตราธรรมจักรและตรา ราชวัตรซึ่งเป็นตราที่ผลิตในรัชกาลสุดท้ายแห่งกรุงศรีอยุธยา คือ ในรัชกาลสมเด็จพระที่นั่งสุริยาศน์อมรินทร์

เงินตรารูปรางลักษณะคล้ายเงินพดด้วงที่ทำด้วยโลหะอื่น นอกจากเงินและทองคำแล้ว เป็นโลหะราคาถูกหลายชนิด เช่น ดีบุก ตะกั่ว ทองแดง นิกเกิล เป็นต้น ผสมจนแข็ง ทนทาน ไม่สึกหรอง่าย เงินพดด้วง เหล่านี้เรียกกันว่า เงินพดด้วงจีน บางคนเรียกว่าเงินคูป หรือเงินคูกมีลักษณะผิดแปลกไปจากเงินพดด้วงที่ทำด้วยเงินบ้าง เกอเลอร์^๔ ได้นำเงินพดด้วงจีนเหล่านี้ประมาณร้อยอันขนาดต่าง ๆ มาชั่งสอบน้ำหนักแต่ละอันพบว่ามือน้ำหนักแตกต่างกันเป็นกลุ่ม ๆ



เงินพดด้วงชนิดรูปร่างและขนาดต่าง ๆ

ถ้าเงินตราขนาดหนึ่งบาทสมัยก่อนของอาณาจักรลานนาไทยมีน้ำหนักประมาณ ๑๒ - ๑๓ กรัมแล้ว จะเห็นว่า เงินพดด้วงจีนที่มีน้ำหนัก ๒๖, ๕๒ และ ๑๒๒ กรัม เป็นเงินขนาด ๒, ๔ และ ๑๐ บาท ส่วนน้ำหนัก ๖๐ และ ๖๓ กรัม นั้นคงเป็นเงินขนาด ๕ บาท ที่หนัก ๔๐ กรัม ก็เป็นขนาด ๓ บาท ในจำนวนเงินร้อยอันที่ซั้งนั้นสรุปแล้ว มีขนาดต่าง ๆ กันตั้งแต่ ๒, ๓, ๔, ๕, ๖, ๗, ๘ และ ๑๐ บาท ไม่พบขนาด ๙ บาท หรือเกิน ๑๐ บาท ข้าพเจ้าได้ซั้งเงินประเภทนี้ โดยเฉพาะขนาดเล็ก พบว่ามีน้ำหนักต่ำกว่าของเกอเลอร์ คือ ขนาดน้ำหนัก ๑๐, ๑๔ และ ๑๘ กรัม และพบใหญ่ที่สุดหนัก ๒๘๕ กรัม เกอเลอร์มีความเห็นว่าเงินพดด้วงจีนนี้ ใช้เป็นเงินตรามากกว่าใช้เป็นน้ำหนักสำหรับซั้งสิ่งของ ส่วนเลอเมย์ กล่าวว่าใช้เป็นน้ำหนักซั้งสิ่งของมากกว่าที่จะใช้เป็นเงินตรา เรื่องนี้เป็นอันยุติ ดังที่ ก.ศ.ร. กุหลาบ^๖ ได้กล่าวแล้วว่า เงินตราไทยสมัยกรุงสุโขทัยใช้เป็นทั้งเงินตรา และเป็นน้ำหนักซั้งสิ่งของด้วย แม้กระทั่งบัดนี้ โดยเฉพาะตามตำบลและอำเภอที่ห่างไกล กรุงเทพมหานครยังคงใช้เงินพดด้วงหรือเงินเหรียญบาท เหรียญสลึงในรัชกาลที่ ๕ หรือ ๖ เป็นน้ำหนักซั้งสิ่งของกันอยู่

เงินพดด้วงที่ทำด้วยโลหะราคาต่ำเหล่านี้ มีตราประทับหลายตรา การที่รูปลักษณะผิดแปลกไปจากเงินพดด้วงที่ทำด้วยเงินอาจเป็นเพราะเพื่อความสะดวกในการใช้สอย และต่างคนต่างก็ทำได้ เข้าใจว่าเงินพดด้วงจีนนี้คงผลิตขึ้นใช้ติดต่อกันมาจนถึงสมัยกรุงศรีอยุธยา

สำหรับเป็นน้ำหนักชั่งสิ่งของ เมื่อการชั่งตวงวัดเปลี่ยนจาก “ตาชู้” หรือ “ตาชั่ง” มาเป็น “ตาเต็ง” ความจำเป็นในการใช้เงินเหล่านี้ เป็นน้ำหนักชั่งสิ่งของก็หมดไป เพราะตาเต็ง มีลูกตุ้มเฉพาะ (อันเดียว) ไม่ต้องใช้น้ำหนักอื่นอีกในการชั่ง

๓. ขนาดและน้ำหนักเงินพดด้วง

เงินพดด้วงที่ผลิตขึ้นใช้มีหลายขนาด ขนาดที่ผลิตมากและใช้เป็นมาตรฐาน คือ ขนาดราคาหนึ่งบาท ขนาดที่มีราคาสูงกว่าหนึ่งบาท ก็ผลิตใช้บ้างแต่เป็นจำนวนน้อย มี ขนาด ๒ บาท หรือกึ่งตำลึง, สิบสลึงหรือหนึ่งตำลึงจีน, ๔ บาทหรือหนึ่งตำลึง, ๑๐ บาทหรือสี่ตำลึงจีน, ๒๐ บาทหรือห้าตำลึง, ๔๐ บาทหรือสิบตำลึง, และ ๘๐ บาท คือ ยี่สิบตำลึง หรือหนึ่งชั่ง เป็นสูงที่สุด

การผลิตเงินพดด้วงราคาสูงเกินกว่าขนาดราคาหนึ่งตำลึงในสมัยกรุงรัตนโกสินทร์มีเพียงสองครั้ง เนื่องในโอกาสสำคัญเพื่อพระราชทานเป็นที่ระลึกแก่พระบรมวงศานุวงศ์และข้าราชการชั้นผู้ใหญ่ คือ ในรัชกาลที่ ๔ เป็นตราจักรกับตราพระมหามงกุฎ ส่วนในรัชกาลที่ ๕ เป็นตราจักรกับตราพระเกี้ยว และตราช่อรำแพนเป็นชุด ซึ่งมีขนาดตั้งแต่ราคาหนึ่งชั่งลงมา

สมัยกรุงสุโขทัย พบเงินพดด้วงขนาดราคาสูงกว่าหนึ่งบาท ๔ ขนาด คือ ขนาดราคาหนึ่งตำลึง กึ่งตำลึง หนึ่งตำลึงจีน และบาทกึ่ง ซึ่งหายากมากในขณะนั้น

ในสมัยกรุงศรีอยุธยา ก็มีเงินพดด้วงขนาดราคาสูงกว่าหนึ่งบาท เช่นเดียวกับที่ผลิตในสมัยกรุงสุโขทัย คงมีเงินพดด้วงที่ระลึกบ้างแล้ว เช่น เงินพดด้วงขนาดตำลึงกึ่งในภาพ มี ๕ ตรา ได้แก่ตราพระช่อมดอกไม้ ประจำรัชกาลสมเด็จพระรามาธิบดีที่ ๒ ตราช้างประจำรัชกาลสมเด็จพระมหาจักรพรรดิราชาธิราช ตราจักร ๖ แฉกอยู่ในวงกรอบสองชั้น ซึ่งเป็นตราประจำแผ่นดินในรัชกาลสมเด็จพระรามาธิบดีที่ ๒ และในรัชกาลอื่นต่อมา ส่วนตราอีกตราหนึ่งตีประทับสองข้าง เป็นตราประจำแผ่นดินในรัชสมัยสมเด็จพระเจ้าฟ้าศรีเสาวภาคย์ และรัชกาลอื่นต่อมา เป็นรูปจักร ๘ จุด ล้อมจุดกลาง มีเส้นโยงระหว่างจุด กรอบหยักเข้าตามจุดทุกจุดคล้ายยันต์ เงินพดด้วงนี้มีรอยบากที่ขาทั้งสองข้างและทั้งสองด้าน



ด้านหน้า



ด้านหลัง



ด้านบน



ด้านล่าง

เงินพดด้วงขนาดตำลึงกึ่ง

แต่คงจะมีจำนวนน้อยจนชาวต่างประเทศที่เข้ามาในประเทศไทยระยะนั้น บันทึกไว้หลายรายว่า เงินตราไทยอย่างสูงมีเพียง

ขนาดราคาหนึ่งบาท เช่น โยส เซาเตน (Joost Schouten) และเยเร-
 เมียส ฟอน ฟลิต (Jaramias van Vliet)^๒ พ่อค้าชาวฮอลันดาซึ่งเข้ามา
 ในสมัยสมเด็จพระเจ้าทรงธรรม (พ.ศ. ๒๑๕๕ — ๒๑๗๑) และใน
 สมัยสมเด็จพระเจ้าปราสาททอง (พ.ศ. ๒๑๗๓ — ๒๑๙๘) กล่าวว่า
 เงินตราไทยมี ๓ ขนาด คือ บาท สลึง (Mace) และ เฟื้อง (Fuang).
 เดอลาลูแบร์ (De la Loubere),^๓ แซร์แวงส (Gervarse), เดอโชมอง
 (De Chanmont), เดอชัวซี (De Choisy) และ วาเชต์ (Vachet)
 ชาวฝรั่งเศส^๔ ผู้เข้ามาในสมัยสมเด็จพระนารายณ์มหาราช (พ.ศ.
 ๒๑๙๙ — ๒๒๓๑) กล่าวสอดคล้องกันว่า ไทยมีเงินตราที่เป็นพดด้วง
 ๔ ขนาด ขนาดใหญ่ที่สุด คือ หนึ่งบาท เรียกว่า ดิกัล (Tical) มี
 น้ำหนักครึ่งออนซ์ ขนาดรองลงมาเป็นขนาดหนึ่งสลึงและขนาดหนึ่ง
 เฟื้อง (Fouang) ส่วนขนาดเล็กที่สุด คือ สองไพ (Song Paye หรือ
 Two Payes) เดอลาลูแบร์^๕ ยังได้บันทึกเพิ่มเติมไว้อีกว่า เงินพดด้วง
 ทุกขนาดมีตราประทับเหมือนกันหมด และไม่มีเงินตราที่ทำด้วยทอง-
 คำหรือทองแดง แต่เลอเมย์ได้เห็นเงินพดด้วงทองคำขนาดหนึ่งบาท
 ผลิตในสมัยกรุงศรีอยุธยาตั้งกล่าวแล้ว เรือโท ฟอร์แบง (Forbin)
 ทหารฝรั่งเศสซึ่งเข้ามารับราชการในสมัยสมเด็จพระนารายณ์มหา-
 ราชเป็นนอกพระศกดิ์สงครามบันทึกไว้ในจดหมายเหตุว่า เงินตรา
 ไทยมี ๕ ขนาด คือ เพิ่มขนาดกึ่งบาทขึ้นอีกขนาดหนึ่ง ส่วนหมอ
 แกมพ์เฟอร์ชาวเยอรมัน ผู้เข้ามาในสมัยสมเด็จพระเพทราชา
 (พ.ศ. ๒๒๓๑ — ๒๒๔๖) บันทึกว่า มี ๕ ขนาด แต่ไม่เหมือนกับที่

กล่าวมาแล้ว คือ มีขนาด บาท สลึง เฟื้อง กิ่งเฟื้อง และไพ
เงินหลุนจวง^๒ ชาวจีนซึ่งเข้ามาในสมัยสมเด็จพระเจ้าอยู่หัวท้ายสระ
(พ.ศ. ๒๒๕๒ - ๒๒๗๖) บันทึกว่า ประเทศไทยใช้เงินตราเป็น
เม็ดกลม ๆ ขนาดใหญ่สี่สลึง ขนาดกลางหนึ่งสลึง ขนาดรองลงมา
หนึ่งเฟื้อง และขนาดเล็กกิ่งเฟื้อง กับกล่าวว่าเงินทั้งหมดนี้ พระเจ้า-
แผ่นดินหล่อหลอมมีเครื่องหมายเป็นตราประทับ การใช้จ่ายเล็กน้อย
ใช้เบี้ยหอยทะเล

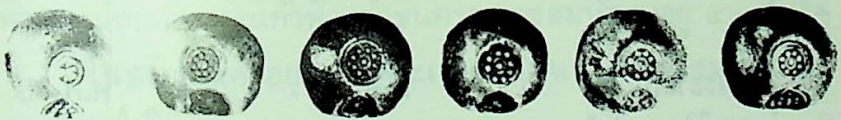
เมื่อพิจารณาตามบันทึกและเงินพดด้วงสมัยกรุงศรีอยุธยาที่
ปรากฏในขณะนี้สรุปได้ว่า เงินพดด้วงสมัยนั้นนอกจากราคาสูงกว่า
หนึ่งบาทแล้ว มีอีก ๖ ขนาด คือ หนึ่งบาท กิ่งบาท สลึง เฟื้อง
กิ่งเฟื้อง และไพ แนนอน เงินพดด้วงขนาดกิ่งบาทคงผลิตน้อยและ
ไม่ทุกระชกาล จึงไม่ค่อยพบเห็น ส่วนอันละหนึ่งไพคงจะผลิตจำนวน
ไม่มากและถูกยุบหลอมหรือสูญหายไปเพราะมีขนาดเล็กมาก สำหรับ
เงินพดด้วงขนาดต่ำกว่าราคาหนึ่งบาทใน สมัยกรุงรัตนโกสินทร์ นั้นมี
การผลิตออกใช้ทุกขนาด แม้แต่ขนาดสามสลึงและกิ่งไพก็มี

น้ำหนักของเงินพดด้วงขนาดเดียวกันมักแตกต่างกันไปบ้าง
เล็กน้อย ถ้าชั่งด้วยเครื่องชั่งสมัยใหม่ ทั้งนี้เป็นเพราะการชั่งน้ำหนัก
สมัยก่อนไม่ค่อยละเอียดนัก ยิ่งผู้ชั่งรีบร้อนหรือตาเต็งแก่อ่อนไปบ้าง
ก็ทำให้น้ำหนักผิดพลาดมากขึ้น เกอเลอร์^๑ ได้ชั่งเงินพดด้วงตราจักร
กับตราพระมหามงกุฎขนาดหนึ่งชั่ง จำนวน ๓ อัน ได้น้ำหนักแต่ละ
อันดังนี้ ๑๑๘๕, ๑๑๙๕ และ ๑๒๑๖ กรัม เป็นต้น

๔. ตราเงินพดด้วง

เงินพดด้วงสมัยกรุงสุโขทัย เท่าที่พบแล้วปรากฏว่า เป็นเงินที่ไม่มีตราประทับเลย และที่มีตราประทับมากถึง ๑๑ ตรา ก็มี แต่เงินพดด้วงสมัยกรุงศรีอยุธยาตลอดมาจนถึงสมัยกรุงรัตนโกสินทร์เว้นเงินพดด้วงที่ระลึกก็มีเพียง ๒ ตรา คือ ตราประจำแผ่นดิน และตราประจำรัชกาล

ตราประจำแผ่นดิน ประทับทางด้านบนของเงินพดด้วง การที่กล่าวว่าเป็นตราประจำแผ่นดินหรือประเทศ และมีใช้ตราประจำราชวงศ์หรือประจำรัชกาลนั้น เพราะบางครั้งเมื่อเปลี่ยนราชวงศ์หรือเปลี่ยนรัชกาลแล้วตรานี้ไม่เปลี่ยนแปลง ตราประจำแผ่นดินมีลักษณะคล้ายกันจะผิดเพี้ยนไปบ้างก็ยังพอสังเกตเห็นได้ เช่นในสมัยกรุงศรีอยุธยา มีตราจักรหรือธรรมจักรเป็นตราประจำแผ่นดิน ความแตกต่างในรายละเอียด คือ มีลักษณะเป็นเส้นหรือเป็นจุด นอกจากนั้นการพลิกแพลงจุดให้เห็นเป็นรูปยันต์ก็ได้ด้วยการต่อเส้นถึงกัน กรอบล้อมอาจมีวงเดียวหรือสองวงซ้อน เส้นกรอบเป็นรูปวงกลมหรือหยักเข้าตามจุดทุกจุดหรือทุกสองจุดก็มี ดังภาพ



ตราประจำแผ่นดินสมัยกรุงศรีอยุธยาบางตรา

ตราประจำรัชกาล ประทับทางด้านหน้าของเงินพดด้วง บางรัชกาลทราบแน่นอนว่ามีรูปลักษณะอย่างไร แต่ส่วนมากยังไม่พบ

หลักฐานชัดเจน ทำให้ไม่ทราบว่ตราใดเป็นของรัชกาลใด เพื่อความเข้าใจและความสะดวกในการวินิจฉัยเรื่องนี้ควรทราบพระนามพระเจ้าแผ่นดินไทยทุกพระองค์ทั้ง ๔ สมัยก่อน และแต่ละพระองค์ทรงครองราชสมบัติตั้งแต่ พ.ศ. ไตถึง พ.ศ. ไตด้วย เพราะบางรัชกาลมีเวลาครองราชสมบัติระยะสั้นอาจไม่ทันผลิตเงินตราออกใช้ใหม่ และบางรัชกาลมีเวลาครองราชสมบัตินาน ทรงให้ผลิตเงินพดด้วงที่มีตราประจำรัชกาลมากกว่าหนึ่งตรา

๔.๑. พระนามพระเจ้าแผ่นดินไทย

ก. สมัยกรุงสุโขทัยเป็นราชธานี

มีพระเจ้าแผ่นดิน ๖ พระองค์ที่เป็นอิสระไม่ขึ้นต่อใคร เริ่มตั้งแต่พ่อขุนศรีอินทราทิตย์ ก่อตั้งอาณาจักรสุโขทัยขึ้นเมื่อราว พ.ศ. ๑๗๘๑ ไปจนถึง พ.ศ. ๑๙๒๑ จึงตกเป็นเมืองขึ้นของอาณาจักรศรีอยุธยาซึ่งเป็นชาวไทยด้วยกันในรัชกาลสมเด็จพระบรมราชาที่ ๑ ขณะที่พญาไศฤไทยเป็นพระเจ้าแผ่นดินอาณาจักรสุโขทัย

พระนามพระเจ้าแผ่นดินสมัยกรุงสุโขทัยซึ่งเป็นราชวงศ์เวียงชัยบุรีหรือราชวงศ์พระร่วง และระยะเวลาครองราชสมบัติมีดังนี้

พระนาม	พ.ศ.	ค.ศ.
๑. พ่อขุนศรีอินทราทิตย์	๑๗๘๑ - ๑๘๑๕	๑๒๓๘ - ๑๒๗๒
๒. พ่อขุนบาลเมือง	๑๘๑๕ - ๑๘๒๐	๑๒๗๒ - ๑๒๗๗
๓. พ่อขุนรามคำแหง	๑๘๒๐ - ๑๘๖๐	๑๒๗๗ - ๑๓๑๗
๔. พญาเลอไทย	๑๘๖๐ - ๑๘๘๗	๑๓๑๗ - ๑๓๕๔
๕. พญาลิไทย	๑๘๘๗ - ๑๘๑๕	๑๓๕๔ - ๑๓๗๖
๖. พญาไศฤไทย	๑๘๑๕ - ๑๘๔๖	๑๓๗๖ - ๑๔๐๓

คำนำหน้าพระนามพระเจ้าแผ่นดินไทยหรือเจ้าเมืองใหญ่สมัยนั้น เรียกว่า “พ่อขุน” เจ้าเมืองเล็กเรียก “ขุน” เช่น ขุนสามชน เจ้าเมืองฉอดเป็นต้นเจ้านายที่มีบรรดาศักดิ์สูง เรียก “พระ” เช่น เมื่อพระราชโอรสองค์ที่ ๓ ของพ่อขุนศรีอินทราทิตย์ขึ้นชนชั้นขุนสามชน มีความชอบ ได้รับพระราชทานพระนามว่า “พระรามคำแหง” ต่อมาในรัชกาลที่ ๔ แห่งกรุงสุโขทัย พระนามพระเจ้าแผ่นดินเปลี่ยนคำนำหน้าจากพ่อขุนเป็น “พญา” คำนำหน้าพระนามว่า “สมเด็จพระ” หรือ “พระเจ้า” ไม่ปรากฏในหนังสือครั้งกรุงสุโขทัย ปรากฏแต่ในสมัยกรุงศรีอยุธยาและสมัยกรุงธนบุรี ส่วนคำว่า “พระบาทสมเด็จพระ” มิใช่ในสมัยกรุงรัตนโกสินทร์เท่านั้น

ข. สมัยกรุงศรีอยุธยาเป็นราชธานี

มีพระเจ้าแผ่นดิน ๓๓ พระองค์ ถ้านับสมเด็จพระเจ้าฟ้าอภัยด้วย เป็น ๓๔ พระองค์ มีพระเจ้าแผ่นดินทรงครองราชสมบัติสองครั้ง สามพระองค์ ทั้งนี้ไม่นับท้าวอู่ทองพ่อเมืองสุพรรณบุรี ผู้ประกาศไม่ขึ้นกับอาณาจักรสุโขทัยในรัชกาลพญาเลอไทย เมื่อ พ.ศ. ๑๘๗๓ และขุนวรวงษาธิราช ซึ่งเป็นชู้กับท้าวศรีสุดาจันทร์ทำการปลงพระชนม์สมเด็จพระแก้วฟ้าแล้วขึ้นครองราชสมบัติเองอยู่ ๔๒ วัน^๑

ในสมัยกรุงศรีอยุธยามีพระเจ้าแผ่นดินครองราชสมบัติเพียง ๕ ราชวงศ์ คือ

๑. ราชวงศ์เขียงราย หรือเวียงชัยปราการ มีสมเด็จพระรามาธิบดีที่ ๑ (พระเจ้าอู่ทอง) พระราชบุตรเขยท้าวอู่ทอง เป็นต้นราชวงศ์

๒. ราชวงศ์สุวรรณภูมิ หรือเวียงชัยนารายณ์ มีสมเด็จพระบรมราชาที่ ๑ (ขุนหลวงพงั่ว) พระราชบุตรท้าวอู่ทอง เป็นต้นราชวงศ์

๓. ราชวงศ์พระร่วง หรือเวียงชัยบุรี มีสมเด็จพระมหาธรรมราชาธิราช เป็นต้นราชวงศ์ โดยมีพระราชบิดาเป็นราชวงศ์พระร่วง และพระราชมารดาเป็นราชวงศ์สุวรรณภูมิ (วงศ์สมเด็จพระไชยราชาธิราช)

๔. ราชวงศ์ปราสาททอง มีสมเด็จพระเจ้าปราสาททอง เป็นต้นราชวงศ์

๕. ราชวงศ์บ้านสวนพลู* มีสมเด็จพระเพทราชา เป็นต้นราชวงศ์

พระนามพระเจ้าแผ่นดินสมัยกรุงศรีอยุธยาและระยะเวลาครองราชสมบัติ มีดังนี้

พระนาม	ราชวงศ์	พ.ศ.	ก.ศ.
๑. สมเด็จพระรามาธิบดีที่ ๑	เข็ขงวราย	๑๘๙๓-๑๙๑๒	๑๓๕๐-๑๓๖๙
๒. สมเด็จพระรามาเสกว	เข็ขงวราย	๑๙๑๒-๑๙๑๓	๑๓๖๙-๑๓๗๐
๓. สมเด็จพระบรมราชาที่ ๑	สุวรรณภูมิ	๑๙๑๓-๑๙๓๑	๑๓๗๐-๑๓๘๘
๔. สมเด็จพระเจ้าทองจันทร์	สุวรรณภูมิ	๑๙๓๑	๑๓๘๘
สมเด็จพระรามาเสกว (ครั้งที่ ๒)	เข็ขงวราย	๑๙๓๑-๑๙๓๘	๑๓๘๘-๑๓๙๕
๕. สมเด็จพระรามาราชาธิราช	เข็ขงวราย	๑๙๓๘-๑๙๕๒	๑๓๙๕-๑๔๐๙
๖. สมเด็จพระอินทราชาที่ ๑	สุวรรณภูมิ	๑๙๕๒-๑๙๖๗	๑๔๐๙-๑๔๒๔

* พระบริหารเทพธานี : พงสวดารชาติไทย เล่ม ๕ หน้า ๒๕๕ โรงพิมพ์ ส. ธรรมภักดี ถนนข้าวสาร พระนคร พ.ศ. ๒๔๙๖

พระนาม	ราชวงศ์	พ.ศ.	ก.ศ.
๗. สมเด็จพระบรมราชา ที่ ๒	สุพรรณภูมิ	๑๕๖๓-๑๕๘๑	๑๔๒๔-๑๔๔๘
๘. สมเด็จพระบรมไตรโลกนาถ	สุพรรณภูมิ	๑๕๘๑-๒๐๓๑	๑๔๔๘-๑๔๘๖
๙. สมเด็จพระอินทราชา ที่ ๒	สุพรรณภูมิ	๒๐๓๑-๒๐๓๔	๑๔๘๖-๑๕๓๑
๑๐. สมเด็จพระรามาธิบดี ที่ ๒	สุพรรณภูมิ	๒๐๓๔-๒๐๓๖	๑๕๓๑-๑๕๓๖
๑๑. สมเด็จพระบรมราชา มหาพุทธางกูร	สุพรรณภูมิ	๒๐๓๖-๒๐๓๖	๑๕๓๖-๑๕๓๖
๑๒. สมเด็จพระรัษฎาธิราช	สุพรรณภูมิ	๒๐๓๖-๒๐๓๗	๑๕๓๖-๑๕๓๗
๑๓. สมเด็จพระไชยราชาธิราช	สุพรรณภูมิ	๒๐๓๗-๒๐๘๕	๑๕๓๗-๑๕๘๖
๑๔. สมเด็จพระแก้วฟ้า ขุนวรวงษาธิราช	สุพรรณภูมิ	๒๐๘๕-๒๐๘๕	๑๕๘๖-๑๕๘๘
๑๕. สมเด็จพระมหาจักรพรรดิ ราชาธิราช	สุพรรณภูมิ	๒๐๘๕-๒๑๐๖	๑๕๘๘-๑๕๖๓
๑๖. สมเด็จพระมหินทราธิราช สมเด็จพระมหาจักรพรรดิ ราชาธิราช (ครั้งที่ ๒) สมเด็จพระมหินทราธิราช (ครั้งที่ ๒)	สุพรรณภูมิ สุพรรณภูมิ สุพรรณภูมิ	๒๑๐๖-๒๑๑๑ ๒๑๑๑ ๒๑๑๑-๒๑๑๒	๑๕๖๓-๑๕๖๘ ๑๕๖๘ ๑๕๖๘-๑๕๖๘
๑๗. สมเด็จพระมหาธรรมราชาธิราช	พระร่วง	๒๑๑๒-๒๑๓๓	๑๕๖๘-๑๕๙๐
๑๘. สมเด็จพระนเรศวรมหาราช	พระร่วง	๒๑๓๓-๒๑๔๘	๑๕๙๐-๑๖๐๕
๑๙. สมเด็จพระเอกาทศรถ	พระร่วง	๒๑๔๘-๒๑๕๕	๑๖๐๕-๑๖๑๑
๒๐. สมเด็จพระเจ้าฟ้าศรีเสาวภาคย์	พระร่วง	๒๑๕๕-๒๑๕๕	๑๖๑๑-๑๖๑๒
๒๑. สมเด็จพระเจ้าทรงธรรม	พระร่วง	๒๑๕๕-๒๑๗๑	๑๖๑๒-๑๖๒๘
๒๒. สมเด็จพระเชษฐาธิราช	พระร่วง	๒๑๗๑-๑๖๗๒	๑๖๒๘-๑๖๓๖
๒๓. สมเด็จพระเอกาทศวงศ์	พระร่วง	๒๑๗๒-๒๑๗๓	๑๖๓๖-๑๖๓๖
๒๔. สมเด็จพระเจ้าปราสาททอง	ปราสาททอง	๒๑๗๓-๒๑๘๘	๑๖๓๖-๑๖๕๕
๒๕. สมเด็จพระเจ้าฟ้าไชย	ปราสาททอง	๒๑๘๘-๒๑๘๙	๑๖๕๕-๑๖๕๖
๒๖. สมเด็จพระศรีสุธรรมราชา	ปราสาททอง	๒๑๘๙	๑๖๕๖
๒๗. สมเด็จพระนารายณ์มหาราช	ปราสาททอง	๒๑๘๙-๒๒๓๑ ^{๑๐}	๑๖๕๖-๑๖๘๘

พระนาม	ราชวงศ์	พ.ศ.	ค.ศ.
๒๘. สมเด็จพระเพทราชา	สวนพลู	๒๒๓๑-๒๒๔๖	๑๖๘๘-๑๗๐๓
๒๙. สมเด็จพระเจ้าเสือ	สวนพลู	๒๒๔๖-๒๒๕๒	๑๗๐๓-๑๗๐๙
๓๐. สมเด็จพระเจ้าอยู่หัวท้ายสระ	สวนพลู	๒๒๕๒-๒๒๗๖	๑๗๐๙-๑๗๓๓
สมเด็จพระเจ้าฟ้าเอกทัศ	สวนพลู	๒๒๗๖	๑๗๓๓
๓๑. สมเด็จพระเจ้าบรมโกศ	สวนพลู	๒๒๗๖-๒๓๐๑	๑๗๓๓-๑๗๕๘
๓๒. สมเด็จพระเจ้าอยู่หัวบรมโกศ	สวนพลู	๒๓๐๑-๒๓๐๒	๑๗๕๘-๑๗๕๙
๓๓. สมเด็จพระที่นั่งสุริยาศน์อมรินทร์	สวนพลู	๒๓๐๒-๒๓๑๐	๑๗๕๙-๑๗๖๗

ระยะเวลาครองราชสมบัติของพระเจ้าแผ่นดินกรุงศรีอยุธยา นั้นใช้ตามพระราชพงศาวดารกรุงเก่าฉบับหลวงประเสริฐอักษรนิติ์ จนถึงรัชกาลสมเด็จพระนเรศวรมหาราช ซึ่งผิดแปลกไปจากพระราชพงศาวดารกรุงเก่าฉบับอื่น และตั้งแต่รัชกาลสมเด็จพระนารายณ์มหาราชจนรัชกาลสุดท้ายสมัยกรุงศรีอยุธยานั้น ระยะเวลาครองราชสมบัติของพระเจ้าแผ่นดินตรงกันเป็นส่วนมาก มีระยะเวลาครองราชสมบัติที่ต่างกันบ้างระหว่างรัชกาลสมเด็จพระเอกาทศรถถึงรัชกาลสมเด็จพระเจ้าปราสาททอง โดยเฉพาะในรัชกาลสมเด็จพระเจ้าทรงธรรมมีระยะเวลาครองราชสมบัติไม่ค่อนตรงกัน ถ้าเป็นเพียง ๑๖ ปี แทนที่จะเป็น ๒๖ ปี ก็คงใกล้เคียงความจริง เยเรเมียส ฟอน ฟลิต^{๑๒} บันทึกไว้ว่าสมเด็จพระเจ้าทรงธรรมสวรรคตในปีมะโรง เดือน ๑๒ ตรงกับ พ.ศ. ๒๑๗๑ ฉะนั้น พ.ศ. ๒๑๗๑ ควรเป็นปีสุดท้ายของรัชกาลสมเด็จพระเจ้าทรงธรรม

ค. สมัยกรุงธนบุรีเป็นราชธานี

มีพระเจ้าแผ่นดินพระองค์เดียว คือ สมเด็จพระเจ้าตากสินมหาราช หรือสมเด็จพระเจ้ากรุงธนบุรี ครองราชสมบัติระหว่าง พ.ศ. ๒๓๑๑ - ๒๓๒๕ (ค.ศ. ๑๗๖๘ - ๑๗๘๒)

ง. สมัยกรุงรัตนโกสินทร์เป็นราชธานี

มีพระบาทสมเด็จพระพุทธยอดฟ้าจุฬาโลกเป็นต้นราชวงศ์จักรี ครองราชสมบัติต่อจากสมเด็จพระเจ้าตากสินมหาราชตั้งแต่วันที่ พ.ศ. ๒๓๒๕ จนถึงปัจจุบันนี้มีพระเจ้าแผ่นดิน ๙ พระองค์ พระนามและระยะเวลาครองราชสมบัติ ดังนี้

พระนาม	พ.ศ.	ค.ศ.
๑. พระบาทสมเด็จพระพุทธยอดฟ้าจุฬาโลก	๒๓๒๕-๒๓๕๒	๑๗๘๒-๑๘๐๕
๒. พระบาทสมเด็จพระพุทธเลิศหล้านภาลัย	๒๓๕๒-๒๓๖๓	๑๘๐๕-๑๘๒๔
๓. พระบาทสมเด็จพระนั่งเกล้าเจ้าอยู่หัว	๒๓๖๓-๒๓๖๘	๑๘๒๔-๑๘๕๑
๔. พระบาทสมเด็จพระจอมเกล้าเจ้าอยู่หัว	๒๓๖๘-๒๔๑๑	๑๘๕๑-๑๘๖๘
๕. พระบาทสมเด็จพระจุลจอมเกล้าเจ้าอยู่หัว	๒๔๑๑-๒๔๕๓	๑๘๖๘-๑๙๑๐
๖. พระบาทสมเด็จพระมงกุฎเกล้าเจ้าอยู่หัว	๒๔๕๓-๒๔๖๘	๑๙๑๐-๑๙๒๕
๗. พระบาทสมเด็จพระปกเกล้าเจ้าอยู่หัว	๒๔๖๘-๒๔๗๗	๑๙๒๕-๑๙๓๔
๘. พระบาทสมเด็จพระเจ้าอยู่หัวอานันทมหิดล	๒๔๗๗-๒๔๘๙	๑๙๓๔-๑๙๔๖
๙. พระบาทสมเด็จพระเจ้าอยู่หัวภูมิพลอดุลยเดช	๒๔๘๙-	๑๙๔๖-

๔.๒ ตราประจำแผ่นดิน และตราประจำรัชกาล

ก. สมัยกรุงสุโขทัยเป็นราชธานี

แรกมีเงินพดด้วงเกิดขึ้นใหม่ ๆ พระเจ้าแผ่นดินทรงอนุญาตให้เจ้าเมืองขึ้น พ่อค้าประชาชนผลิตขึ้นใช้ได้เอง และทางราชการก็ผลิต

ขึ้นใช้ด้วยดังก้าวแล้ว เงินพดด้วงสมัยสุโขทัยจึงมีตราบ้าง ไม่มีบ้าง อันที่มีตรามักมีหลายตรา ปรากฏว่าตราที่ตีประทับบนเงินพดด้วงมีจำนวนมาก ยากแก่การวินิจฉัยว่าตราใดผลิตขึ้นในรัชกาลใด และตราใดเป็นของทางราชการ หรือของเจ้าเมืองใดหรือของพ่อค้าประชาชน

สำหรับเงินพดด้วงที่ทางราชการผลิตใน สมัยกรุงสุโขทัยนั้น สันนิษฐานว่าตราราชสีห์ คงเป็นตราของทางราชการตราหนึ่งที่ใช้ตีประทับแต่ไม่กล้ายืนยันว่าเป็นตราประจำแผ่นดินหรือตราประจำรัชกาลของพระเจ้าแผ่นดินพระองค์ใด ตามหนังสือจุลยุทธการวงศ์ ความเรียง (ตอนต้น) ในหนังสือประชุมพงศาวดารภาคที่ ๖๖^{๒๐} ตอนหนึ่งกล่าวเป็นตำนานว่า สมเด็จพระร่วงเจ้าได้เสด็จไปเจริญพระราชไมตรี ณ ประเทศจีนเพื่อทรงขอช่างทำถ้วยชามมาทำถ้วยชามกระเบื้อง ณ เมืองสุโขทัย พระเจ้ากรุงจีนทรงเห็นพระรูปโฉมของพระองค์งามล้ำเลิศ ประกอบด้วยราชลักษณะอันองอาจ มีราชศักดิ์หาที่สุดมิได้ จึงทรงพระดำริว่า พระเจ้าเมืองสุโขทัยนี้มีบุญญาธิการมาก มีวาจาสิทธิ์ สมดังคำเลื่องลือของลูกค้ำวานิชที่ไปติดต่อกับขายควรรจะถวายราชสมบัติและพระราชธิดาให้ ครั้นสมเด็จพระร่วงเจ้าทรงทราบพระราชประสงค์ของพระเจ้ากรุงจีนว่าจะทรงยกพระราชธิดา และราชสมบัติให้ด้วยความรักใคร่นับถืออย่างสุจริตเช่นนั้น ก็เสด็จพระราชดำเนินไปยังรูปพระราชสีห์อันมีอยู่ในพระนครนั้น

แล้วทรงอธิษฐาน ขอให้รูปพระราชสีห์นี้เป็นที่เสียดาย โดย
 ตรัสว่าเราจะตัดศีรษะแห่งพระราชสีห์นี้ ถ้าศีรษะนี้ไปตกลงใน
 เมืองใด เราก้จะไปเสวยราชสมบัติอยู่ในเมืองนั้น ครั้นอธิษฐานแล้ว
 จึงทรงตัดรูปพระราชสีห์ด้วยพระแสงขรรค์ของพระองค์ รูปพระ-
 ราชสีห์นั้นขาดกลางตัวขว้างศีรษะลอยไปในอากาศ และด้วยบุญ
 อิทธิฤทธิ์วาจาสิทธิ์ทำให้ไปตกลงกลางพระนครสุโขทัย

สมเด็จพระร่วงเจ้าทรงอภิเษกสมรสกับพระราชธิดาพระเจ้า-
 กรุงจีนแลเสวยราชสมบัติอยู่ในเมืองนั้น ๓ เดือนก็เสด็จกลับ
 กรุงสุโขทัยพร้อมด้วยพระมเหสีคือพระราชธิดาพระเจ้ากรุงจีนและ
 ข่างทำถ้วยชามอีก ๕๐๐ คน จากตำนานนี้ในสมัยกรุงสุโขทัยคงใช้
 ตราราชสีห์เป็นตราประจำรัชกาลหรือตราประจำแผ่นดิน ทั้งตรา-
 ราชสีห์บนเงินพดด้วงก็มีลักษณะขาดกลางที่ลำตัว ยิ่งไปกว่านั้นเงิน
 พดด้วงที่มีตราราชสีห์ส่วนมากมีรูปร่างเรียวยาวสวยงามมาก ทั้ง
 ขนาดหนึ่งบาทและต่ำกว่าหนึ่งบาท

เท่าที่พบปรากฏว่าเงินพดด้วงสมัยกรุงสุโขทัยตามรูปร่าง
 ลักษณะที่แยกจากสมัยกรุงศรีอยุธยาแล้ว คือ มีรูระหว่งขาโต ขายาว
 โคนขามีรอยบากทั้งสองข้าง ปลายขาอ่อนข้างแหลมและชิดกัน มี
 ตราราชสีห์หรือตราข่าง เป็นต้น เป็นตราที่ตีประทับด้านบน ส่วน
 ตราที่ประทับด้านหน้าและบางอันมีอยู่ด้านหลังด้วยนั้น มีหลายตรา
 บางอันมีตราประทับที่ขาทั้งสองข้างบริเวณด้านหน้าหรือด้านข้างด้วย
 เช่น



ด้านหลัง

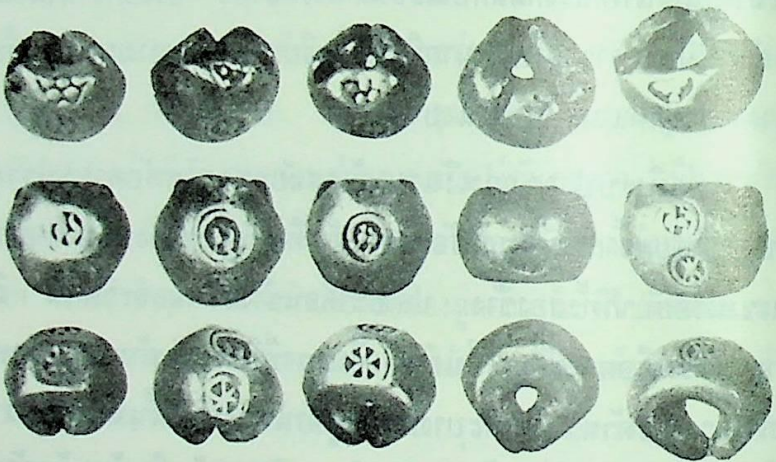


ด้านบน

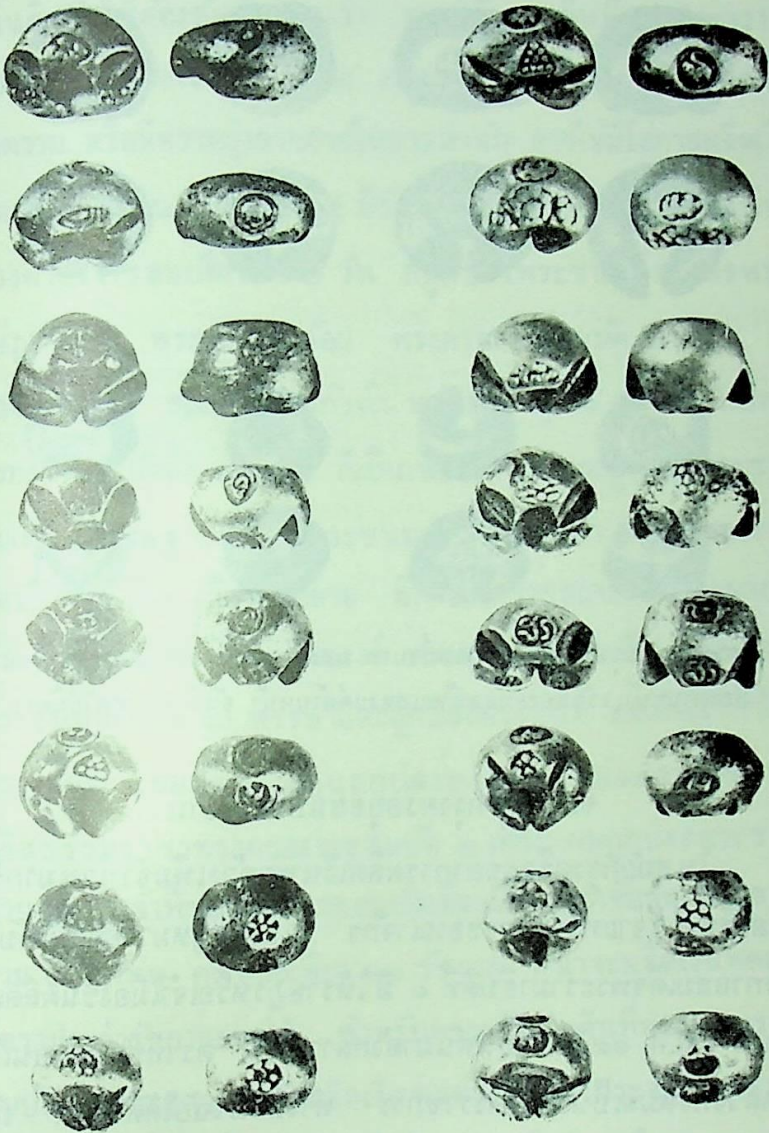


ด้านหน้า

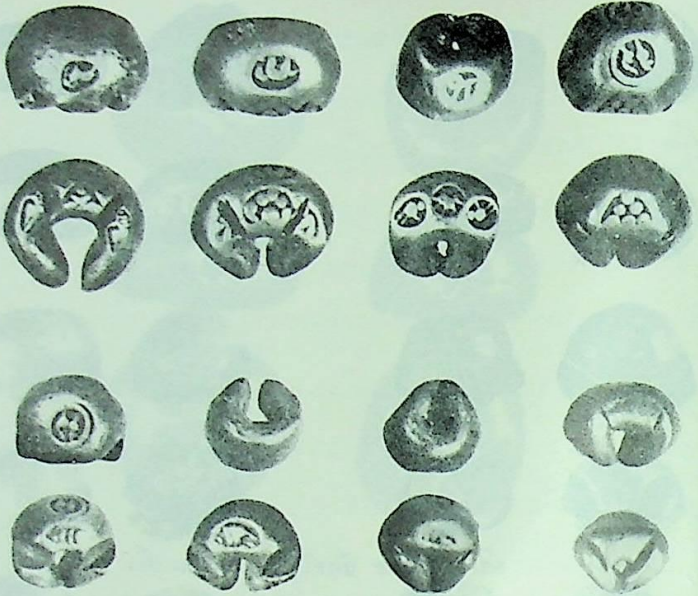
เงินพดด้วง กรุงสุโขทัย ขนาดกึ่งตำลึง
รูปร่างไม่ค่อยเรียบร้อยเข้าใจว่าราษฎรทำขึ้นใช้



เงินพดด้วง กรุงสุโขทัย ขนาดหนึ่งบาท แสดงด้านหลัง ด้านบนและด้านหน้า
รูปร่างเรียบร้อย ประณีตเข้าใจว่าเป็นของทางราชการทำขึ้นใช้



เงินพดด้วง กรุงสุโขทัย ขนาดหนึ่งบาท แสดงด้านหน้าและด้านหลัง



เงินพดด้วง กรุงสุโขทัย ขนาดหนึ่งบาท และต่ำกว่าหนึ่งบาท แสดงด้านบน
และด้านหน้า เว้นสองอันสุดท้ายแสดงแต่ด้านหน้า อันล่างขวาสุดไม่มีตรา

ข. สมัยกรุงศรีอยุธยาเป็นราชธานี

ในสมัยกรุงศรีอยุธยาการผลิตเงินพดด้วงเพิ่มจำนวนมากขึ้น
เพื่อให้พอใช้จ่ายทั่วพระราชอาณาจักร และมีกฎหมายออกบังคับใน
รัชกาลสมเด็จพระรามาธิบดีที่ ๑ มิให้ราษฎรหรือเจ้าเมืองขึ้นผลิตเอง
ตั้งแต่ พ.ศ. ๑๙๐๓ เป็นต้นมาดังกล่าวแล้ว ตราที่ประทับบนเงิน
พดด้วงทั้งหมดเป็นของทางราชการ ทำให้วินิจฉัยได้ดีขึ้นว่า เงิน
พดด้วงตราใดผลิตในรัชกาลใด แต่ก็ยังไม่พบหลักฐานครบถ้วนทุก
ตรา ปรากฏว่าตราประจำรัชกาลมีจำนวนไม่เท่ากับจำนวนพระเจ้า-

แผ่นดินทำให้ต้องสันนิษฐานว่า พระเจ้าแผ่นดินที่ทรงครองราช-
 สมบัติระยะสั้นพระชนมายุน้อย และหรือบ้านเมืองอยู่ในระหว่างศึก
 สงคราม หรือมีความยุ่งยากภายในราชสำนัก อาจไม่มีโอกาสผลิตเงิน
 พดด้วงขึ้นใช้ในรัชกาลนั้น ๆ มีรัชกาลสมเด็จพระเจ้าทองจันทร์
 ทรงครองราชสมบัติเพียง ๗ วัน ก็ถูกปลงพระชนม์ สมเด็จพระ-
 ราชธิดาธิราช พระชนมายุน้อย ทรงครองราชสมบัติ ๕ เดือน ถูก
 ปลงพระชนม์ สมเด็จพระแก้วฟ้า พระชนมายุ ๑๑ พรรษา แม้ทรง
 ครองราชสมบัติถึง ๒ ปีเศษ ก็เป็นเพียงในนามและถูกปลงพระชนม์
 สมเด็จพระเชษฐาธิราช พระชนมายุ ๑๕ พรรษา ทรงครองราช-
 สมบัติถึง ๑ ปี ๗ เดือน ก็ตาม มีการแย่งราชสมบัติ และถูกปลง
 พระชนม์ สมเด็จพระอาทิตย์วงศ์ ทรงครองราชสมบัติ ๖ เดือน เมื่อ
 พระชนมายุไม่ถึง ๑๐ พรรษาและถูกปลงพระชนม์ สมเด็จพระเจ้าฟ้าไชย
 ทรงครองราชสมบัติ ๙ เดือนถูกปลงพระชนม์ และสมเด็จพระ-
 ศรีสุทธรมราชาทรงครองราชสมบัติ ๒ เดือนเศษถูกปลงพระชนม์
 ส่วนสมเด็จพระเจ้าฟ้าอภัยทรงราชสมบัติเดือนเดียวก็ถูกจับปลงพระชนม์
 รวม ๘ รัชกาล คงเหลือเพียง ๒๖ รัชกาล ที่น่าจะผลิตเงินพดด้วง
 มีตราประจำรัชกาลออกใช้ สำหรับพระเจ้าแผ่นดินที่ทรงครองราช-
 สมบัติเป็นเวลายาวนานมักผลิตเงินพดด้วงที่มีตราประจำรัชกาลมาก
 กว่าหนึ่งตรา ฉะนั้นตราประจำรัชกาลสมัยกรุงศรีอยุธยาควรมี
 ประมาณ ๓๐ ตราสำหรับเงินพดด้วงขนาดหนึ่งบาท ส่วนขนาดต่ำ

กว่าหนึ่งบาท มีตราไม่เหมือนแต่คล้ายกับขนาดหนึ่งบาทก็มากและ
มักมีแต่ตราประจำรัชกาล

อย่างไรก็ดี ชาวต่างประเทศที่เข้ามาในกรุงศรีอยุธยาขณะนั้น
ได้บันทึกหลักฐานไว้ว่ารัชกาลใดผลิตเงินพดด้วงตราใด รวมทั้งที่
ก.ศ.ร. กุหลาบเขียนเรื่องตราเงินพดด้วงสมัยกรุงศรีอยุธยาไว้ใน
หนังสือสยามประเพณีว่ามี ๒๕ ตรา พร้อมทั้งให้รายละเอียดด้วยว่า
ตรานั้น ๆ ผลิตในรัชกาลใด เมื่อใด เรียกชื่อตราว่าอย่างไร ปรากฏว่า
ตราบางตราที่ ก.ศ.ร. กุหลาบเขียนไว้ไม่เคยพบ และมีตราที่มีได้เขียน
ไว้ปรากฏอยู่หลายตรา

ตราเงินพดด้วงสมัยกรุงศรีอยุธยาขนาดหนึ่งบาท ใน ๒๖ รัชกาล
นั้นปรากฏว่าเงินพดด้วงขนาดหนึ่งบาทที่ผลิตออกใช้มีตราและรูปร่าง
ลักษณะ ดังนี้

๑. รัชกาลสมเด็จพระรามาธิบดีที่ ๑ ก.ศ.ร. กุหลาบกล่าวว่าตรา



ประจำแผ่นดินเป็นรูปจักร ๖ แฉก ส่วนตรา
ประจำรัชกาลเป็น ตราสังข์ทักษิณาวฏ

๒. รัชกาลสมเด็จพระรามาธิบดี เนื่องจากทรงครองราชสมบัติ
ครั้งที่ ๑ เป็นระยะเวลาสั้น เพราะทรงสละราชสมบัติให้สมเด็จพระ
บรมราชาที่ ๑ ซึ่งเป็นพระเชษฐาของพระราชชนนี แล้วทรงกลับไป
ครองเมืองลพบุรี คงไม่ทรงมีเวลาให้ผลิตเงินพดด้วงออกใช้ แต่ใน

การครองราชสมบัติครั้งที่ ๒ เป็นเวลาถึง ๖ ปี คงทรงให้ผลิตเงิน
พดด้วงออกใช้เป็นแน่ แต่ไม่ทราบว่าจะตราประจำรัชกาลเป็นรูปร่าง
อย่างไร ส่วนตราประจำแผ่นดินนั้นควรเป็นรูปจักร ๖ แฉก เหมือน
รัชกาลสมเด็จพระรามาธิบดีที่ ๑

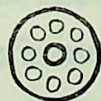
๓. รัชกาลสมเด็จพระบรมราชาที่ ๑ (ขุนหลวงพงั่ว) ทรงมีพระ-



บรมเดชานุกาพมาก แผลอาณาเขตออก
ไปกว้างขวาง สามารถรวมอาณาจักร

สุโขทัยเข้าไว้ได้ และทรงครองราชสมบัตินาน ๑๓ ปี ก.ศ.ร. กุหลาบ
กล่าวว่าตราประจำแผ่นดินเป็นรูปจักร ๖ แฉก เหมือนกับในรัชกาล
สมเด็จพระรามาธิบดีที่ ๑ ส่วนตราประจำรัชกาลเป็นรูปรัศมี ๗ แฉก
และมีอุณาโลมอยู่ข้างบน แต่เท่าที่พบตราประจำแผ่นดินเป็นรูปจักร
๖ แฉก และตราประจำรัชกาลเหมือนกับที่ ก.ศ.ร. กุหลาบเขียนไว้
แต่ไม่มีอุณาโลมดังภาพ รูปลักษณะของเงินพดด้วง ขาแหลมแต่สั้น
กว่าสมัยสุโขทัย รูระหว่างขาค่อนข้างโต โคนขามีรอยบากลึกและ
ค่อนข้างใหญ่ ปลายขาชิดกัน

๔. รัชกาลสมเด็จพระเจ้ารามราชาธิราช ก.ศ.ร. กุหลาบว่าตรา



ประจำแผ่นดินเป็นรูปจักร ๘ จุดล้อมจุดกลาง
มีกรอบวงกลมล้อม ส่วนตราประจำรัชกาล
เรียกว่า “พุ่มข้าวบิณฑ์” ลักษณะเป็นจุด

คล้ายใบโพธิ์ ๑๐ จุด คล้ายตราประจำรัชกาลสมเด็จพระรามาธิบดี
ที่ ๒ ที่เรียกว่า ตราพระช่อมดอกไม้

๕. รัชกาลสมเด็จพระอินทราชาที่ ๑ ก.ศ.ร. กุหลาบว่า ตราประจำ



แผ่นดินเหมือนกับตราประจำแผ่นดินใน
รัชกาลสมเด็จพระเจ้ารามราชาธิราช
ส่วนตราประจำรัชกาลเรียก ตรามหา-

นครินทร์ เป็นคล้ายดอกไม้เรียงกัน ๓ ดอก มีดอกที่สีอยู่บน ใต้ดอก
ทั้ง ๔ ดอก มีจุดทุกดอก เนื้อดอกซ้ายและขวามีจุดเล็กอีกดอกละ
หนึ่งจุด ตรานี้เคยพบและมีตราประจำแผ่นดินเป็นรูปจักร ๘ จุด
ล้อมจุดกลางเหมือนกัน แต่ไม่มีรอยบากที่ขา

๖. รัชกาลสมเด็จพระบรมราชาที่ ๒ ตราประจำแผ่นดินเหมือนกับ



สามรัชกาลที่แล้ว ส่วนตราประจำ
รัชกาล ก.ศ.ร. กุหลาบเรียกว่า ตรา
พระเต้าปทุมธารา เกอเลอร์^{๑๓} พบเงิน
พดด้วงตรานี้ (ดูภาพ) แต่ลักษณะ
แปลก คือ มีรอยค้อนที่ขาข้างละ

สองรอย ซึ่งไม่ปรากฏในสมัยกรุงศรีอยุธยา ไม่มีรอยบาก ไม่มีเมล็ด
ข้าวสาร ตราที่ตีประทับไว้ นั้น อยู่ในท่านอนตะแคงข้างหันหัวไป
ทางซ้าย

๓. รัชกาลสมเด็จพระบรมไตรโลกนาถ ก.ศ.ร. กุหลาบเรียกตรา
ประจำรัชกาลว่า ตราพุ่มกัลปพฤกษ์
เป็นรูปคล้ายอักษรต่อเต่า ๕ ตัว
ซ้อนกัน ๓ แถว ส่วนตราประจำ
แผ่นดินเป็นตราจักร ๘ จุดล้อมจุดกลาง
เหมือนในรัชกาลก่อน ๆ



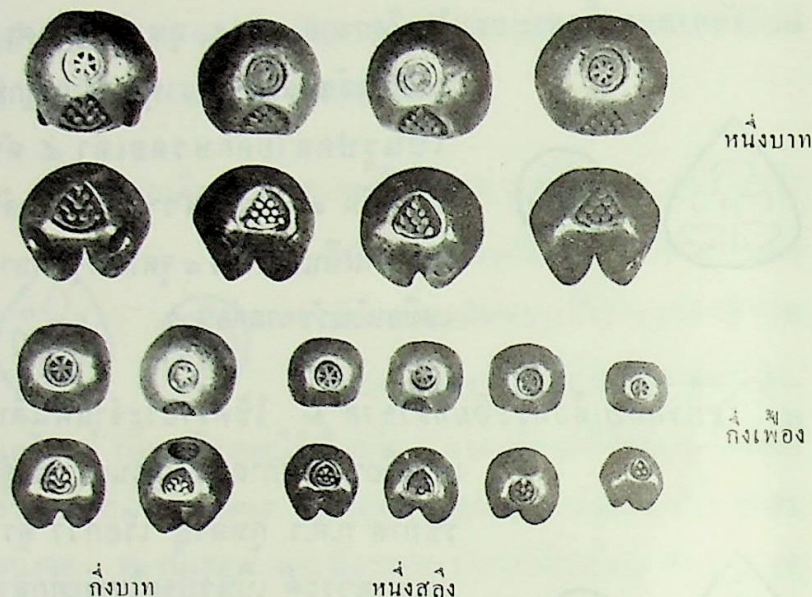
๔. รัชกาลสมเด็จพระอินทราชาที่ ๒ ใช้ตราประจำแผ่นดิน
เช่นเดียวกับรัชกาลก่อน ส่วนตราประจำ
รัชกาล ก.ศ.ร. กุหลาบ เรียกว่า ตรา
มณฑาสวรรค์ เป็นรูปจุดใหญ่อยู่กลาง
ใต้จุดมีจุดเล็กหนึ่งจุด เหนือจุดใหญ่มีจุด
อยู่ในกรอบ สองข้างจุดใหญ่เป็นคล้าย
กลีบดอกไม้ข้างละกลีบ



๕. รัชกาลสมเด็จพระรามาธิบดีที่ ๒ ตราประจำแผ่นดินเป็นจักร
๖ แฉก อยู่ในกรอบสองชั้น ส่วนตราประจำ
รัชกาล ก.ศ.ร. กุหลาบ เรียกว่า ตราพระช่อม-



ดอกไม้ เป็นรูปจุด ๑๐ จุดไม่มีกรอบล้อม ถ้าเป็นขนาดต่ำกว่าหนึ่งบาท
มีเพียง ๖ จุด เนื่องจากสมเด็จพระรามาธิบดีที่ ๒ ทรงครองราชสมบัติ
เป็นเวลานานถึง ๔๐ ปี ในรัชกาลนี้ชาวโปรตุเกสแผ่อำนาจเข้ายึด
เมืองท่าชายฝั่งทะเลประเทศอินเดียแล้วข้ามมหาสมุทรอินเดียเข้ายึด



กึ่งบาท

๕ สตึง

กึ่งบาท

๕ สตึง

เงินพดด้วงขนาดต่าง ๆ ในรัชกาลสมเด็จพระรามาธิบดี ที่ ๒

เมืองมะละกาไว้ในอำนาจ เนื่องจากเมืองมะละกาเคยอยู่ใต้ปกครอง
 ของไทยมาก่อน จึงเป็นเหตุให้โปรตุเกสส่งทูตเข้ามาขอเป็นไมตรีและ
 ทำการค้าขายกับไทย แล้วขออนุญาตส่งผู้คนเข้ามาตั้งบ้านเรือนใน
 กรุงศรีอยุธยาและเมืองชายทะเลภาคใต้ เช่น เมืองปัตตานี เป็นต้น
 นับว่าโปรตุเกสเป็นชาวยุโรปชาติแรกที่เข้ามาติดต่อค้าขายกับไทย^{๑๒}
 ส่วนการติดต่อค้าขายระหว่างไทยกับชาวเอเชียนั้นกระทำกันมา
 ช้านานแล้วและในรัชกาลนี้ได้ส่งออกขุนศรีมงคล เจ้ากรมสรรพากร
 เป็นราชทูตไปประเทศจีน ออกขุนศรีมงคลได้นำวิชาลูกคิดมาสอน
 ให้คนไทย ทำให้การค้าขายเจริญมากกว่าแต่ก่อน ความต้องการ
 เงินตราไทยในการซื้อขายสินค้าเพิ่มขึ้น เข้าใจว่ามีการผลิตเงินตรา

หลายครั้งในรัชกาลนี้ และมีการเปลี่ยนแปลงรูปร่างเล็กน้อย
ตราประจำรัชกาลเพี้ยนไป รอยบากหมดไป เกิดมีรอยเมล็ดข้าวสาร
ขึ้นแทนที่ ตั้งแต่รัชกาลนี้เป็นต้นไปจนเลิกผลิตเงินพดด้วง

รูปลักษณะและตราประจำรัชกาลที่ผิดแปลกกัน แบ่งได้
๓ รุ่น คือ

รุ่นหนึ่ง : มีตราประจำรัชกาลเป็นรูปจุด ๑๐ จุด อยู่ห่างกัน มีเส้นโยง
ระหว่างจุดตั้งภาพ ขยายกว่า



รุ่นหนึ่ง

รุ่นสอง รูระหว่างชายังมีอยู่
แต่เล็ก รอยบากลึกและใหญ่
บ้างก็เล็กและตื้น ยังไม่มี



รุ่นสอง

เมล็ดข้าวสาร

รุ่นสอง : มีตราประจำรัชกาล
เหมือนรุ่นหนึ่งแต่จุดริมนอก
เป็นรูปปริศลายไพบอ์ จุดชิด
กันตั้งภาพ ขาสั้นกว่ารุ่นหนึ่ง



รุ่นสาม

รอยค้อนมีรอยเดียว ปลายขาห่างจากกัน รูระหว่างขาไม่มี รอยบาก
มีขนาดปานกลางบางอันเล็กเป็นเส้น เริ่มมีรอยเมล็ดข้าวสารตั้งแต่
รุ่นนี้ไป

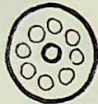
รุ่นสาม : มีตราประจำรัชกาลเหมือนรุ่นสองแต่รูปสูงโปร่งกว่า
รูระหว่างขาไม่มี รอยบากถ้ามีเป็นเส้นสั้น ๆ ส่วนมากไม่มี
เมล็ดข้าวสารมีทุกอัน รูปร่างเงินพดด้วงกระตัดรัด สวยงาม ปลายขา
ห่างกันมากเหมือนเงินพดด้วงสมัยกรุงศรีอยุธยาตอนปลาย

๑๐. รัชกาลสมเด็จพระบรมราชามาหาพุทธางกูร ตราประจำแผ่นดิน



เป็นรูปจักร ๘ จุดล้อมจุดกลางมีกรอบวงกลม
ล้อม ส่วนตราประจำรัชกาลนั้น ก.ศ.ร
กุหลาบ เรียกว่า ตรารัศมีโชฎี เป็นรูปกลม
มีรัศมีขึ้นบน ๓ เส้น ลงล่างข้างละ ๒ เส้น

๑๑. รัชกาลสมเด็จพระไชยราชาธิราช ก.ศ.ร กุหลาบว่าตราประจำ



แผ่นดินเหมือนกับในรัชกาลก่อน ส่วนตรา
ประจำรัชกาลเรียกว่า ตรารัตนไชย เป็นรูป
จุดกลมใหญ่ ๓ จุด มีเส้นขึ้นไปจุดละหนึ่ง
เส้นและจากจุดกลมใหญ่ ซ้ายขวามีเส้นลง
มาจุดละเส้น ข้างล่างมีจุดเล็ก ๒ จุด

๑๒. รัชกาลสมเด็จพระมหาจักรพรรดิราชาธิราช ตราประจำแผ่นดิน

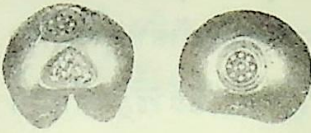


เป็นรูปจักร ๖ แฉกอยู่ในกรอบสองชั้น แต่
ก.ศ.ร กุหลาบเขียนเป็นจักร ๗ แฉก ซึ่งไม่น่า

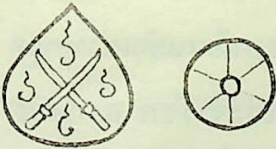
จะเป็นเช่นนั้น ส่วนตราประจำรัชกาลเรียก ตราช้างเผือก เป็นรูปช้าง
ยืนหันหน้าไปทางซ้าย ในรัชกาลนี้ โปรตุเกสใช้เรือรบและเรือสินค้า
ช่วยไทยรบมอญชนะ เมื่อ พ.ศ. ๒๐๕๑ ไทยจึงส่งราชทูตไปเจริญ
สัมพันธไมตรีกับพระเจ้าแผ่นดินโปรตุเกส ณ กรุงลิสบอนเมื่อ
พ.ศ. ๒๐๕๓ ทำให้การค้าขายกับชาวต่างประเทศโดยเฉพาะกับ
ชาวโปรตุเกสกว้างขวางยิ่งขึ้น

๑๓. รัชกาลสมเด็จพระมหินทราธิราช คงผลิตเงินพดด้วงออกใช้ในรัชกาลนี้เพราะสมเด็จพระราชบิดาทรงมอบราชสมบัติให้ต้องมีพิธีบรมราชาภิเษก และมีตราประจำรัชกาล แต่ไม่ทราบว่ารูปร่างเป็นอย่างไรใด ส่วนตราประจำแผ่นดินคงเหมือนกับในรัชกาลสมเด็จพระมหาจักรพรรดิราชาธิราช

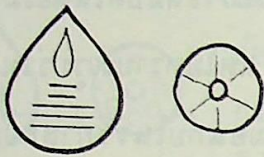
๑๔. รัชกาลสมเด็จพระมหาธรรมราชาธิราช ก.ศ.ร. กุหลาบว่าตราประจำแผ่นดินเป็นรูปจักร ๘ จุดล้อมจุดกลางมีกรอบวงกลมล้อมรอบนอกสองชั้น ตราประจำรัชกาล ก.ศ.ร. กุหลาบเรียกว่า ตราพระธรรมราช เป็นรูปคล้ายช่อดอกไม้ มีเมล็ดข้าวสาร รอยคั่นกลมเดี่ยว



๑๕. รัชกาลสมเด็จพระนเรศวรมหาราช ตราประจำแผ่นดินเป็นรูปจักร ๖ แฉกอยู่ในกรอบสองชั้น ตราประจำรัชกาล ก.ศ.ร. กุหลาบเรียกว่า ตราพระแสงดาบ เป็นรูปคล้ายดาบสองเล่มไขว้กัน และมีอุณาโลมอยู่ระหว่างช่องทั้งสี่ ช่องละอัน เท่าที่พบมีตราประจำรัชกาลคล้ายพระแสงดาบไขว้ไม่มีเมล็ดข้าวสาร



๑๖. รัชกาลสมเด็จพระเอกาทศรถ ตราประจำแผ่นดินเหมือนกับใน



รัชกาลก่อน ส่วนตราประจำรัชกาล
ก.ศ.ร. กุหลาบเรียกว่า ตราเศวตฉัตร
มีลักษณะเป็นเส้นขีดตามขวาง ๕ เส้น
เหนือขึ้นไปเป็นจุดแหลมคล้ายใบโพธิ์

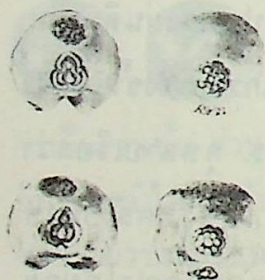
๑๗. รัชกาลสมเด็จพระเจ้าฟ้าศรีเสาวภาคย์ ก.ศ.ร. กุหลาบ ว่าตราประจำ



แผ่นดิน เป็นจักร ๘ จุดล้อมจุดกลาง มีเส้น
โยงระหว่างจุด กรอบหยักเข้าตามจุดทุกจุด

ดูคล้ายยันต์ ส่วนตราประจำรัชกาลเรียกว่า ตราพระมหาขงาเดินหน
เป็นรูปจุดสี่จุด จุดบนเป็นยอดขงา ในภาพตรานอนตะแคงขวา
มีกรอบล้อมรอบ

๑๘. รัชกาลสมเด็จพระเจ้าทรงธรรม ตราประจำแผ่นดินมี ๒ แบบ



คือ เป็นรูปคล้ายยันต์มากขึ้นกว่ารัชกาลก่อน
ดังภาพบน ส่วนอีกแบบหนึ่งเป็นจุด ๘ จุด
ล้อมจุดกลาง มีกรอบล้อมหยักเข้าทุกจุด
ดังภาพล่าง ส่วนตราประจำรัชกาล ก.ศ.ร.

กุหลาบเรียกว่า ตรารัตมีเปลวเพลิง เป็นรูป
คล้ายดวงไฟที่มีเปลวเพลิงลอยอยู่รอบ ๆ มีกรอบชัดเจน ในรัชกาลนี้
ชาวฮอลันดาเข้ามาค้าขายมาก จนชาวโปรตุเกสอิจฉาและรังแก

ชาวฮอลันดาอย่างรุนแรง ไทยให้ความยุติธรรมแก่ชาวฮอลันดาและมีข้อพิพาทกับชาวโปรตุเกส จนขาดการติดต่อค้าขายกันไปชั่วระยะหนึ่ง

๑๙. รัชกาลสมเด็จพระเจ้าปราสาททอง ตราประจำแผ่นดินเป็น



รูปจักร ๘ จุด ล้อมจุดกลาง มีกรอบวงกลมล้อมสองชั้น ส่วนตราประจำรัชกาล ก.ศ.ร. กุหลาบ เรียกว่า ตราพุ่มข้าวบิณฑ์จอมปราสาท เป็นรูปจุด

๗ จุดเรียงกัน แถวละ ๓ จุด ๒ แถว แถวบนมีหนึ่งจุด อยู่ภายในกรอบมีเมล็ดข้าวสาร รอยค้อนเดียว

๒๐. รัชกาลสมเด็จพระนารายณ์มหาราช ทรงครองราชสมบัติเป็นเวลานานถึง ๓๑ ปี มีการติดต่อค้าขายกับต่างประเทศมากกว่ารัชกาลก่อน ๆ มีข้าราชการชั้นผู้ใหญ่เป็นชาวต่างประเทศหลายนาย เช่น ออกญาวิไชยเณทร์ เป็นต้น ได้ส่งคณะราชทูตไทยไปเจริญพระราชไมตรีถึงกรุงปารีส ประเทศฝรั่งเศส โดยมีออกพระวิสุตรสุนทร (ออกญาโกษาปาน) เป็นหัวหน้าคณะ ในรัชกาลนี้มีการส่งคนไทยไปศึกษาที่กรุงปารีสเป็นครั้งแรกถึง ๒๖ นาย สัมพันธไมตรีระหว่างไทยกับฝรั่งเศสแน่นแฟ้นกว่าชาติอื่น ถึงกับพระราชทานเงินและที่ดินให้หมอสอนศาสนาสร้างโบสถ์ที่ตำบลเกาะมหาพราหมณ์ เมืองกรุงเก่า เรียกว่า “อารามฝรั่งของหลวง” ฝรั่งเองเรียกว่า

“วัดเชิงโยเซฟ” และสร้างโรงเรียนให้ด้วย เรียก “โรงเรียนมหา-
 พราหมณ์” สอนภาษาฝรั่งเศส โรมัน และคริสต์ศาสนา ชาวฝรั่งเศส
 เข้ามาติดต่อค้าขายมาก ลาลูแบร์บันทึกไว้ว่า เงินตราไทยมีตราประจำ
 แผ่นดินเป็นรูปจักร ๘ จุด ล้อมจุดกลาง มีกรอบล้อมรอบนอกสอง
 ชั้น ส่วนตราประจำรัชกาลเป็น ตราบัวหรือพุ่มข้าวบิณฑ์ รูปร่างเป็น



จุด ๖ จุด มีกรอบล้อมรอบ ระหว่างจุดยอด
 และใต้จุดยอดมีเส้นเป็นสองแฉกคั่น รัชกาลนี้
 ผลิตเงินพดด้วงออกใช้มากกว่าหนึ่งตราเน-

นอน คือ มีตราครุฑเป็นตราประจำรัชกาลอีกตราหนึ่ง ลักษณะเป็น



แบบ ๑



แบบ ๒



แบบ ๓



แบบ ๔

ครุฑยืนกางขา

กางแขน ชูมือ

ขึ้น ทั้งสองข้าง

อยู่ในกรอบ มี

กนกเป็นพื้น ส่วนตราประจำแผ่นดินติดกับตราแรกเล็กน้อย และมี
 ๔ แบบ คือ

แบบ ๑ เป็นจุด ๘ จุด ล้อมจุดกลางซึ่งใหญ่กว่า มีกรอบนอกล้อม
 สองชั้น เหมือนตราประจำแผ่นดินรุ่นตราบัว

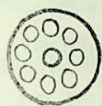
แบบ ๒ เป็นรูป ๘ กลีบ ล้อมจุดกลางซึ่งมีวงล้อมหนึ่งชั้น รอบนอก
 กลีบมีกรอบนอกหยักเข้าทุกกลีบ และวงกลมล้อมอีกชั้นหนึ่ง

แบบ ๓ เป็นรูป ๘ จุด ล้อมจุดกลางซึ่งมีวงล้อมหนึ่งชั้น รอบนอก
 จุดมีกรอบล้อมหยักเข้าทุกสองจุด

แบบ ๔ เป็นรูป ๘ จุด ล้อมจุดกลางซึ่งมีวงล้อมหนึ่งชั้น รอบนอกจุดมีกรอบล้อมสองชั้น

เงินพดด้วงรัชกาลนี้มีรูปลักษณะเข้ามาตราฐานแล้ว คือ ขาสั้น มีรอยค้อนกลมรอยเดียว ปลายขาห่างกัน ไม่มีรู ไม่มีรอยบาก มีเมล็ดข้าวสาร

๒๑. รัชกาลสมเด็จพระเพทราชา ตราประจำแผ่นดินเป็นรูปจักร ๘ จุด ล้อมจุดกลางมีกรอบนอก ส่วนตราประจำรัชกาล ก.ศ.ร. กุหลาบ เรียกว่า ตรามหานพรัตน์ เป็นรูปคล้ายดอกจันทน์อยู่ในกรอบนอก



๒๒. รัชกาลสมเด็จพระเจ้าเสือ ตราประจำแผ่นดินเป็นรูปจักร ๘ จุด ล้อมจุดกลาง ไม่มีกรอบนอกล้อม ส่วนตราประจำรัชกาล ก.ศ.ร. กุหลาบ เรียกว่า ตรามหาอุณาโลม หรือตราสังข์กนก หรือเบ็ด เนื่องจากสมเด็จพระเจ้าเสียมิพระนามเดิมว่า มะเตือ และสังข์ จึงควรเรียกว่า ตราสังข์กนก จะเหมาะสมกว่า



๒๓. รัชกาลสมเด็จพระเจ้าอยู่หัวท้ายสระ ตราประจำแผ่นดินเป็นจักร ๘ จุด ล้อมจุดกลาง ไม่มีกรอบนอกล้อม ส่วนตราประจำรัชกาล ก.ศ.ร. กุหลาบเรียกว่า ตราแก้วโกมล เป็นรูปคล้ายกลีบดอกไม้ ๓ กลีบ ใต้กลีบกลางมีจุด และบนกลีบกลางมีอีกกลีบหนึ่ง



๒๔. รัชกาลสมเด็จพระเจ้าบรมโกษา ๓ ตรีประจำแผ่นดินเป็นจักร



๔ จุด ล้อมจุดกลาง ไม่มีกรอบนอกล้อม
ส่วนตราประจำรัชกาล ก.ศ.ร. กุหลาบ
เรียกว่า ตรีพระครอบพระมหามงกุฏ
เป็นรูปคล้ายกลองสี่เหลี่ยม มียอด ข้าง
กลองมีจุดข้างละสองจุด

๒๕. รัชกาลสมเด็จพระเจ้าอู่ทอง ๓ ตรีประจำแผ่นดินเป็นจักร



ตราช่ออุทุมพร

๔ จุด ล้อมจุดกลาง กรอบนอกล้อม
สองชั้น ส่วนตราประจำรัชกาล
ก.ศ.ร. กุหลาบ เรียกว่า ตรีช่อ
อุทุมพร เป็นรูปจุด ๔ จุด อยู่ใน

กรอบนอกเปิดล่าง มีเมล็ดข้าวสาร รอยคั่นเดียว

๒๖. รัชกาลสมเด็จพระที่นั่งสุริยาศน์อมรินทร์ ๓ ตรีประจำแผ่นดิน



ตราราชวัตร

เป็นจักร ๖ แฉก อยู่ในกรอบวงกลม
สองชั้น ส่วนตราประจำรัชกาลเรียก
ว่า ตราราชวัตร เป็นรูปจุด ๔ จุด
อยู่ในกรอบ มีเมล็ดข้าวสาร รอยคั่น
เดียว

ภาพถ่ายตราเงินพดด้วงที่กล่าวมานี้เป็นตราที่พบแล้ว และที่
ก.ศ.ร. กุหลาบ กล่าวว่าเป็นเช่นนั้น แต่ข้าพเจ้ายังไม่พบ จึงต้องนำ
ภาพเขียนของ ก.ศ.ร. ลงไว้

ตราเงินพดด้วงที่ยังไม่ทราบ และมีรูปลักษณะผลิตในสมัย
กรุงศรีอยุธยาอีกหลายตรา แต่ไม่ทราบว่าผลิตในรัชกาลใด จากรูป
ลักษณะแบ่งออกได้ ๒ พวก คือ พวกที่ผลิตก่อนรัชกาลสมเด็จพระ
รามาธิบดีที่ ๒ ซึ่งมีลักษณะขาปาก และไม่มีเมล็ดข้าวสาร อีกพวก
หนึ่งผลิตหลังรัชกาลสมเด็จพระรามาธิบดีที่ ๒ คือ ไม่มีรอยบากที่ขา
มีเมล็ดข้าวสาร ก็รอยคั่นข้างละหนึ่งรอย

เงินพดด้วงก่อนรัชกาลสมเด็จพระรามาธิบดีที่ ๒ ที่ไม่ทราบ
แน่ว่าผลิตในรัชกาลใด มีตราประจำแผ่นดินเป็นรูปจักร ๖ แฉก



เงินพดด้วงตราจักรกับ
ตราสังข์ ขนาดหนึ่งบาท
และขนาดกึ่งบาท

มีกรอบนอกสองชั้น ส่วนตราประจำ
รัชกาลเป็นรูปสังข์หันหัวไปทางซ้าย
ปลายขาข้างแฉลมอยู่แต่สั้นมากกว่าสมัย
กรุงสุโขทัย ไม่มีเมล็ดข้าวสาร ขนาด
หนึ่งบาท ไม่เห็นรอยบาก แต่ขนาด
กึ่งบาทมีรอยบากชัดเจน มีรูระหว่างขา
ไม่โต รอยคั่นมีตามยาวของขา ตรา

นี้อาจผลิตในรัชกาลสมเด็จพระรามาธิบดีก็ได้ เพราะอาจใช้ตราสังข์
คล้ายในรัชกาลสมเด็จพระราชบิดา แต่ตัดแปลงให้ต่างออกไป ส่วน
ตราประจำแผ่นดินเหมือนกัน

เงินพดด้วงหลังรัชกาลสมเด็จพระรามาธิบดีที่ ๒ ที่ยังไม่
ทราบว่าผลิตในรัชกาลใด มีหลายตรา ดังนี้

๑. ตราประจำแผ่นดิน เป็นจักร ๖ แฉก อยู่ในกรอบสองชั้น



ตราประจำรัชกาลเป็นจุด ๗ จุด อยู่บนเส้นต่อ
ระหว่างสองจุดล่าง มีกรอบล้อมรอบคล้าย
ตราพระช่อมดอกไม้ในรัชกาลสมเด็จพระรามา

ธิบดีที่ ๒ มีเมล็ดข้าวสาร รอยค้อนเดี่ยว ไม่มีรูระหว่างขาไม่มีรอย
บาก นำจัดเข้าไว้ในรัชกาลสมเด็จพระรามาธิบดี ที่ ๒ เป็นอีกรุ่นหนึ่ง

๒. ตราประจำแผ่นดิน เป็นรูปจักร ๘ จุด ล้อมจุดกลาง



รอบนอกจุดมีกรอบล้อมรอบหยักเข้า

ทุกจุด ขาสั้น มีรอยค้อนกลมเดี่ยว

ไม่มีรูระหว่างขา ไม่มีบาก มีเมล็ดข้าวสาร

ตราประจำรัชกาลเป็นรูปสังข์ หันหัวไป

ทางขวา ไม่มีกรอบล้อม

๓. ตราประจำแผ่นดิน เป็นรูปจักร ๘ จุด ล้อมจุดกลาง รอบ



นอกจุดมีกรอบล้อมรอบหยักเข้าทุกจุด

ขาสั้น รอยค้อนเดี่ยว มีเมล็ดข้าวสาร

ไม่มีรอยบาก ตราประจำรัชกาล เป็นรูป

คล้ายสมอเรือ มีกรอบล้อมรอบ

๔. ตราประจำแผ่นดิน เป็นรูปจักร ๘ จุด ล้อมจุดกลาง



รอบนอกไม่มีกรอบล้อม ตราประจำ

รัชกาล เป็นรูปคล้ายพระแสงดาบไขว้

ในรัชกาลสมเด็จพระนเรศวร (ใน

ภาพตรานอนตะแคงขวา) ไม่มีเมล็ด

ข้าวสาร ไม่มีรอยบาก

๕. ตราประจำแผ่นดิน เป็นรูปจักร ๘ จุด ล้อมจุดกลาง



รอบนอกมีกรอบหยักเข้าหาทุกสองจุดและ
มีกรอบนอกล้อมอีกชั้น คล้ายตราประจำ
แผ่นดินรัชกาลสมเด็จพระนารายณ์

มหาราช ตราประจำรัชกาล คล้ายดอกไม้เรียงกัน ๓ ดอก มีดอกที่สี่
อยู่บนใต้ดอกล่างมีจุดคล้ายตราที่ ก.ศ.ร. กุหลาบเรียกว่า ตรามหา
นครินทร์ ในรัชกาลสมเด็จพระอินทราชา ที่ ๑ มีรอยค้อนเดียว
ไม่มีรอยบาก

๖. ตราประจำแผ่นดิน เป็นรูปจักร ๗ จุด ล้อมจุดกลาง



รอบนอกจุดมีกรอบล้อม ตราประจำ
รัชกาล เป็นรูปคล้ายสังข์เป็นเส้น
หันหัวไปทางซ้าย ที่หัวมีจุด ๔ จุด
มีเมล็ดข้าวสาร รอยค้อนเดียว

๗. ตราประจำแผ่นดิน เป็นรูปจักร ๗ จุดล้อมจุดกลาง



รอบนอกจุดมีกรอบล้อม ตราประจำ
รัชกาล เป็นรูปคล้ายสังข์เป็นเส้น
หันหัวไปทางซ้าย ไม่มีกรอบล้อม มีเมล็ด
ข้าวสาร รอยค้อนเดียว

๘. ตราประจำแผ่นดิน เป็นรูป ๗ จุด ล้อมจุดกลาง รอบนอก



จุดมีกรอบล้อม ตราประจำรัชกาล
เป็นจุด ๘ จุด คล้ายตราราชวัตร มีกรอบ
ล้อม มีเมล็ดข้าวสาร รอยค้อนเดียว

๙. ตราประจำแผ่นดิน เป็นรูปคล้ายยันต์มี ๘ จุด ล้อมจุดกลาง รอบนอกมีวงล้อมหยักเข้าทุกจุด ตราประจำรัชกาล เป็นรูปกรี ไม่มีกรอบ รอยค้อนเดียว กลม ไม่มีรอยบาก มีเมล็ดข้าวสาร



๑๐. ตราประจำแผ่นดิน เป็นรูปจุด ๔ จุด ระหว่างจุดเป็นเส้น กากะบาด รอบนอกมีกรอบวงกลม ล้อมสองชั้น ส่วนตราประจำรัชกาล เป็นรูปจุด ๖ จุด อยู่ในกรอบกนก เบ็ดล่าง มีเมล็ดข้าวสาร รอยค้อนเดียว

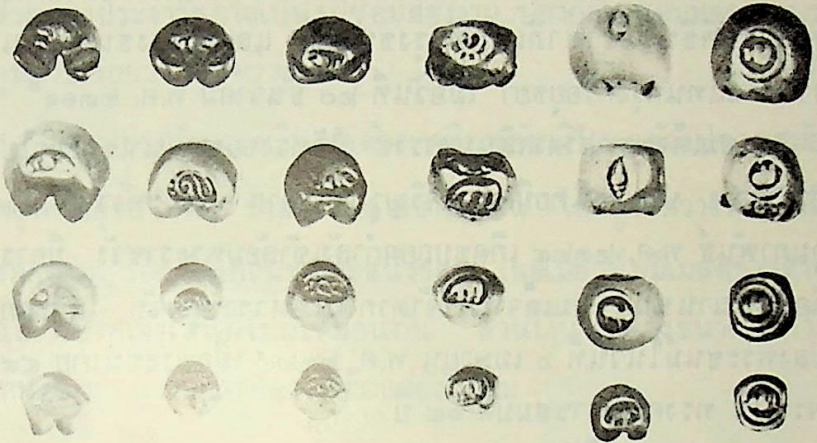


๑๑. ตราประจำแผ่นดิน เป็นรูปจุด ๔ จุด ระหว่างจุดเป็นเส้น กากะบาด มีกรอบล้อมหนึ่งชั้น ตราประจำรัชกาล เป็นจุดมีวงล้อมรูปไข่ และมีกรอบนอกอีกชั้น รอยค้อนเดียว ไม่มีเมล็ดข้าวสาร



เงินพดด้วงสมัยกรุงศรีอยุธยา ขนาดต่ำกว่าหนึ่งบาท บางรัชกาลมีตราเหมือนกับขนาดหนึ่งบาท ทั้งตราประจำแผ่นดินและตราประจำรัชกาล เช่น ในรัชกาลสมเด็จพระรามาธิบดีที่ ๒ แต่ส่วนมากก็มีตราเดียว คือ ตราประจำรัชกาล และอาจเหมือนหรือไม่เหมือนกับตราประจำรัชกาลของขนาดหนึ่งบาทก็ได้ ทำให้วินิจฉัยยากว่าเงินพดด้วงตรานั้น ๆ ผลิตในรัชกาลใด บางอันมีลักษณะคล้ายเงิน

ตราหน้าโม ส่วนมากมีรูปร่างเป็นเงินพดด้วง รอยค้อนเดี่ยว และรอยค้อนคู่ มีรอยบากก็มี ไม่มีรอยบากก็มาก ตั้งแต่ขนาดสลึงลงไป ไม่มีรอยเมล็ดข้าวสาร เช่น ในภาพ



เงินพดด้วง สมัยกรุงศรีอยุธยา ทั่วต่าง ๆ ขนาดต่ำกว่าหนึ่งบาทลงมา
มีขนาดกึ่งบาท สลึง เฟื้อง และกึ่งเฟื้อง

ก. สมัยกรุงธนบุรีเป็นราชธานี

พ.ศ. ๒๓๐๙ พระยาวิเชียรปราการ (พระยาตาก) ได้รับคำสั่งให้เป็นนายกองทัพเรือยกออกไปตั้งค่ายตีสกัดทัพเรือพม่า ซึ่งจะมาทางทุ่งวัดใหญ่ นอกกรุงศรีอยุธยา ด้านตะวันออก ครั้นเห็นว่าไม่มีทางสู้พม่า จึงรวบรวมทหาร ๕๐๐ คนตีฝักกองทัพพม่าออกไปเมื่อเดือน ๒ ขึ้น ๔ ค่ำ ในปีนั้น ทางบ้านนัทตรา บ้านข้าวเม่าออกไปถึงแขวงเมืองระยอง ตั้งตัวขึ้นเป็นเจ้า เรียกว่า เจ้าตาก รวมพลและสะเบียงไว้ พร้อมทั้งต่อเรือรบ เรือไล่ และตีได้เมืองจันทบุรี

กรุงศรีอยุธยาเสียแก่พม่า เมื่อวันที่ ๑๗ เมษายน พ.ศ. ๒๓๑๐ ครั้นถึงเดือน ๑๑ เจ้าตากก็ยกทัพเรือออกจากเมืองจันทบุรีเข้าตีเมืองธนบุรีได้ในเดือน ๑๒ ตีค่ายโพธิ์สามต้นได้ เมื่อวันที่ ๒๓ ตุลาคม พ.ศ. ๒๓๑๐ แล้วตั้งตัวเป็นพระเจ้าแผ่นดิน โปรดเกล้าฯ ให้จัดการพระราชพิธีบรมราชาภิเษกที่กรุงธนบุรี และตั้งกรุงธนบุรีเป็นราชธานีแทนกรุงศรีอยุธยา เมื่อวันที่ ๒๐ ธันวาคม พ.ศ. ๒๓๑๑^๔

สมเด็จพระเจ้าตากสินมหาราช ได้ทรงขยายอาณาเขตออกไปกว้างขวาง ประเทศไทยมีความเจริญรุ่งเรืองมาก จนกระทั่งวันที่ ๒๓ กุมภาพันธ์ พ.ศ. ๒๓๒๔ เกิดขบถยกกำลังเข้าล้อมพระราชวัง มีการต่อสู้ไม่นานนัก สมเด็จพระเจ้าตากสินมหาราชถูกจับ และถูกปลงพระชนม์ในวันที่ ๖ เมษายน พ.ศ. ๒๓๒๕ เมื่อพระชนมายุ ๔๙ พรรษา ทรงครองราชสมบัติ ๑๔ ปี

ในรัชกาลนี้มีการติดต่อค้าขายกับประเทศต่าง ๆ มากกว่าแต่ก่อน ทรงให้ต่อเรือบรรทุกสินค้าออกไปค้าขายต่างประเทศจำนวนมาก คงมีการผลิตเงินตราออกใช้จ่ายแน่นอน เพราะพม่าขนเอาไปและเงินทองสูญหายไป ในระหว่างบ้านเมืองกำลังมีศึกสงครามเป็นจำนวนมากไม่น้อย ไม่ทราบว่าเป็นรัชกาลนี้ผลิตเงินพดด้วงออกใช้กี่ตรา แต่ที่แน่ คือ

ตราทวิวุธ ก.ศ.ร กุหลาบ เขียนไว้ในหนังสือสยามประภท



เงินพดด้วงขนาดหนึ่งบาท ภาพซ้าย
ตราประจำรัชกาลนอตะแกงซ้าย

และที่ข้าพเจ้าได้เห็นเงินพดด้วงขนาด
หนึ่งบาทของรัชกาลนี้ มีตราประจำ
แผ่นดินเป็น ๒ แบบ คือ รูปจักร
๕ แฉก ระหว่างแฉกมีจุด ผิดกับ

ตราประจำแผ่นดินสมัยกรุงศรีอยุธยา ซึ่งส่วนมากเป็นจุด ๘ จุด ล้อมจุดกลาง อีกแบบหนึ่งเหมือนตราประจำแผ่นดินสมัยกรุงรัตนโกสินทร์ ของรัชกาลที่ ๑ ซึ่งเป็นรูปจักร ๘ กลีบ กลางจักรมีจุด ส่วนตราประจำรัชกาลเป็นรูปช่อมสองง่าม ปลายด้ามช่อมมีจุด ก.ศ.ร กุหลาบเรียกว่า *ตราทวิวุธ*

รูปร่างลักษณะเงินพดด้วงเหมือนกับเงินพดด้วงปลายสมัยกรุงศรีอยุธยา คือ ขาสั้น ปลายขาห่างกัน ไม่มีรูระหว่างขา ไม่มีรอยบาก รอยคั่นกลมข้างละหนึ่งรอย เลอเมย์ว่าไม่มีเมสตีข้าวสาร และที่ข้าพเจ้าเห็นก็ไม่มีเหมือนกัน ส่วนเงินพดด้วงขนาดต่ำกว่าหนึ่งบาท น่าจะผลิตออกใช้บ้างแต่ยังไม่พบ

๖. สมัยกรุงรัตนโกสินทร์เป็นราชธานี

เงินพดด้วงยังคงผลิตใช้ติดต่อจากสมัยกรุงธนบุรีมาถึงกรุงรัตนโกสินทร์ ตั้งแต่รัชกาลที่ ๑ ถึงรัชกาลที่ ๔ ต่อมาในรัชกาลที่ ๕ โปรดเกล้าฯ ให้ผลิตเป็นเงินพดด้วงที่ระลึก ๒ ครั้ง หลังจากนั้นไม่มีการผลิตอีก และโปรดเกล้าฯ ให้เลิกใช้ เพราะมี *เงินแป* หรือเงินเหรียญแบบ ๆ ใช้แทนตั้งแต่รัชกาลที่ ๔ เป็นต้นมา

๑. รัชกาลพระบาทสมเด็จพระพุทธยอดฟ้าจุฬาโลก ในหนังสือพระราชพงศาวดารกรุงรัตนโกสินทร์^{๑๔} กล่าวว่า “เงินตราในรัชกาลที่ ๑ เป็นเงินพดด้วงอย่างเดิม แต่แรกใช้ตีตรารูปจักรดวงหนึ่ง

รูปกรีดวงหนึ่ง เมื่อภายหลังบรมราชาภิเษกครั้งหลังโปรดเกล้า ฯ ให้เปลี่ยนตรารูปกรีเป็นตรารูปบัวผัน แต่ตราจักรนั้นคงไว้” แสดงว่าในรัชกาลนี้มีตราประจำรัชกาล ๒ ตรา สำหรับตราจักรซึ่งเป็นตราประจำแผ่นดินเป็นรูปจักร ๘ กลีบ กลางจักรมีจุดคล้ายกงจักร ซึ่งเป็นอาวุธของพระวิษณุ ผิดกับจักรในสมัยกรุงศรีอยุธยาซึ่งเป็นลักษณะธรรมจักร ส่วนตราประจำรัชกาล ๒ ตรา มีรูปลักษณะดังนี้ คือ

ก. ตราตรีศูล เรียกสั้น ๆ ว่า ตราตรี หรือ ตรากรี่ หมายถึงอาวุธ



หนึ่งบาท

ของพระศิวะ มีรูปร่างเป็นสาม

ง่ามมีกรอบล้อมรอบ ผลิตเมื่อ

ปราบดาภิเษกในวันที่ ๑๐

มิถุนายน พ.ศ. ๒๓๒๕ เงินพด-

ดั่งตราจักรกับตรากรี่นี้ขนาด

หนึ่งบาทมีรูปลักษณะเหมือนกับ

เงินพดดั่งสมัยกรุงศรีอยุธยา



กึ่งบาท



สลึง

ตอนปลายและสมัยกรุงธนบุรี คือ ขาสั้น ปลายขาไม่ชิดกัน รุระหว่างขาไม่มี มีเม็ล็ดข้าวสาร ที่ขามีรอยค้อนกลมข้างละหนึ่งรอยทุกอัน ขนาดต่ำกว่าหนึ่งบาท มี กึ่งบาท สลึง เฟือง กึ่งเฟือง และไฟทุกขนาดมีตราประจำแผ่นดิน และตราประจำรัชกาลตีประทับอย่างเรียบร้อย

ข. *ตราบัวผัน* นิยมเรียกว่า *ตราบัวอุณาโลม* ตรานี้ปรากฏเมื่อ

พระบาทสมเด็จพระพุทธยอดฟ้าจุฬาโลก
ตั้งราชวงศ์จักรีขึ้นใหม่เรียบบร้อยแล้ว
พระเจ้านั่งยาเธอพระองค์เจ้าลา พระ-
อนุชาต่างพระมารดาได้อัญเชิญพระบรม-
อัฐิ สมเด็จพระชนกนาถและพระมหา-
สังข์อุตราวัฏ เลี่ยมทองคำของเดิมสมัย
กรุงศรีอยุธยามาทูลเกล้าฯ ถวาย ทรง
พอพระราชหฤทัยมาก และโปรดเกล้าฯ
ให้พระองค์เจ้าลาเป็น สมเด็จพระเจ้า
นั่งยาเธอ เจ้าฟ้าอีกพระองค์หนึ่ง^{๑๔}
และต่อมาได้ทรงกรมเป็น กรมหลวงจักร-
เจษฎา พระบาทสมเด็จพระเจ้าอยู่หัว
ทรงใช้ตราบัวอุณาโลมหรือตราบัวผันเป็น
ตราประจำรัชกาลตั้งแต่ปราบดาภิเษก ใน
พ.ศ. ๒๓๒๘ มาจนตลอดรัชกาล ส่วน
ตราจักรเป็นรูปจักร ๘ กลีบ เหมือนเดิม
ดังกล่าวแล้ว

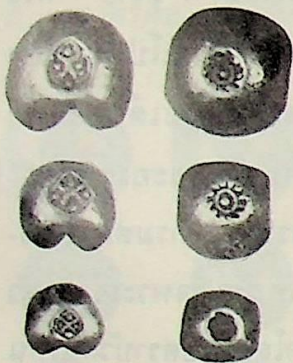


เงินพดด้วงตราจักรกับตรา
บัวอุณาโลมขนาดหนึ่งบาท
ลงมาถึงหนึ่งไพ

ตราบัวอุณาโลมที่ตีประทับบนเงินพดด้วงมีรูปร่างคล้ายสังข์-
เวียนขวาอยู่ในกรอบมีพื้นเป็นลายกนก รูปลักษณะของเงินพดด้วง

ตรานี้เหมือนกับตราจักรกับตรากรีทุกอย่าง เว้นแต่รอยค้อนที่ขา
เริ่มมีสองรอยข้างหนึ่งข้างใด และต่อมามีทั้งสองข้าง รอยค้อนรอยบน
เล็กยาวตามขวาง รอยล่างใหญ่กว่ามาก ขนาดต่ำกว่าหนึ่งบาท มี
กึ่งบาท สลึง เฟือง กึ่งเฟือง และไฟ เช่นเดียวกับตราจักรกับตรากรี

๒. รัชกาลพระบาทสมเด็จพระพุทธเลิศหล้านภาลัย เท่าที่ทราบกัน
ทั่วไปลงความเห็น ว่า ในรัชกาลนี้ผลิตเงินพดด้วงออกใช้เพียงตรา
เดียว คือ *ตราพญาครุฑ* หรือเรียกสั้น ๆ ว่า *ตราครุฑ*



เงินพดด้วงตราจักรกับตราครุฑ
ขนาดหนึ่งบาท (ครุฑออกยาว)
กึ่งบาทและสลึง (กรุฑออกสั้น)

ตราประจำแผ่นดินของเงินพดด้วง
ในรัชกาลนี้ผิดแปลกไปจากในรัชกาลที่ ๑
คือ เป็นรูปจักร ๖ กลีบ แต่ละกลีบมีจุด
กลางกลีบ กลางจักรมีจุด การใช้ตรา
ประจำรัชกาลเป็นรูปครุฑนั้น เข้าใจว่า
พระองค์ทรงมีพระนามเดิมว่า จั้ยหรือครุฑ
ตราครุฑนี้เคยเป็นตราประจำรัชกาล
สมเด็จพระนารายณ์มหาราช สมัยกรุงศรี-
อยุธยาคราวหนึ่งแล้ว

ตราครุฑในรัชกาลนี้มีรูปเป็น ๒ แบบ คือ คล้ายหรือเหมือน
ตราครุฑในรัชกาลสมเด็จพระนารายณ์แบบหนึ่งเป็นครุฑยืนกางขา
กางแขนชูมือขึ้น อยู่ในกรอบ พื้นมีลายกนกเล็กน้อย เรียกกันว่า
“*ครุฑออกยาว*” อีกแบบหนึ่งเป็นรูปคล้ายครุฑและไม่สวยงาม

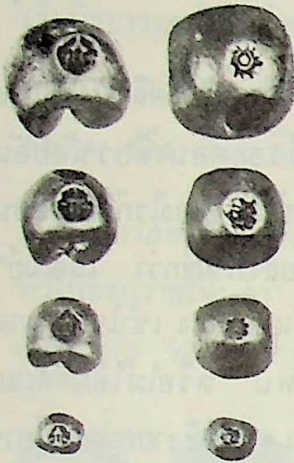
ดูคล้ายรูปกากะบาด มีจุดต่อเป็นสี่ระยะ ข้างลำตัวและระหว่างขา มีจุดอยู่ในกรอบ เรียกว่า “ครุทอกสัน”

เงินพดด้วงตรานี้มีรูปลักษณะทั่วไปเหมือนกับที่ผลิตในรัชกาลที่ ๑ แต่รอยค้อนที่ขาทั้งสองข้างพบว่ามีรอยค้อนเดี่ยว น้อยอัน รอยค้อนสองรอยพบมากขึ้นและมักมีทั้งสองข้าง อย่างไรก็ตามก็ตีรอยค้อนบนคองยังเล็กและยาวไปตามขวาง ส่วนรอยล่างใหญ่กว่า เลอเมย์^๓ ว่ามี ๔ ขนาด คือ หนึ่งบาท กึ่งบาท สลึง และเฟื้อง เข้าใจว่าขนาด กึ่งเฟื้องและไพคงจะผลิตบ้างแต่ยังไม่เคยพบ หรือไม่ได้ผลิตเลย เพราะมีเงินพดด้วงขนาดย่อยของรัชกาลก่อน ๆ พอใช้จ่ายอยู่แล้วก็อาจเป็นได้

๓. รัชกาลพระบาทสมเด็จพระนั่งเกล้าเจ้าอยู่หัว ในรัชกาลนี้ผลิตเงินพดด้วงออกใช้หลายตราทั้งที่เป็นเงินใช้ทั่วไป และเป็นที่ระลึกในโอกาสสำคัญ ๆ หลายคราว คือ

ก. ตราพระมหาปราสาท เรียกสั้น ๆ ว่า ตราปราสาท มีตราประจำแผ่นดินเหมือนกับในรัชกาลที่ ๒ คือ เป็นรูปจักร ๖ กลีบ มีจุดกลางกลีบทุกกลีบ กลางจักรมีจุด การใช้ตราพระมหาปราสาทเป็นตราประจำรัชกาล เพราะพระองค์ทรงมีพระนามเดิมว่า ทับ ซึ่งหมายถึงที่ประทับหรือพระมหาปราสาท และเมื่อทรงขึ้นเสวยราชสมบัติใน พ.ศ. ๒๓๖๗ ได้โปรดเกล้า ๆ ให้พระศรีไกรลาสเจ้าพนักงานพระคลังมหาสมบัติลงมือทำเงินพดด้วง ตราพระมหาปราสาททั้งขนาดหนึ่งบาท สลึง และเฟื้อง ออกใช้จ่าย.^{๑๕}

รูปลักษณะของตราประจำรัชกาลนี้ เป็นปราสาทที่มีหลังคายอดแหลม และมีเชิงลาดสองข้าง อยู่ในกรอบ รอยค้อนรอยเดียวมีน้อย ส่วนมากมีสองรอย รอยค้อนบน และล่างมีขนาดเกือบเท่ากันทั้งสองข้าง และรุ่นต่อ ๆ มา รอยค้อนบนและล่างมักเท่ากัน เงินพดด้วงตรานี้มีหลายขนาดตั้งแต่หนึ่งตำลึงลงไปจนถึงหนึ่งไพ่ ทุกขนาดมีตราประจำแผ่นดิน และตราประจำรัชกาลเหมือนกัน แต่ขนาดของตราย่อส่วนเล็กลงตามขนาด



เงินพดด้วงตราปราสาทขนาด
หนึ่งบาท กึ่งบาท สลึง
และกึ่งเฟื้อง

ข. ตราครุฑเสี้ยว เป็นตราด้านหน้า ผลิตขนาดเดียว คือ ขนาด



เงินพดด้วง ตราครุฑเสี้ยว ขนาดสลึง

สลึงสลึง หรือ
หนึ่งตำลึงจีน
เข้าใจว่าผลิต
ขึ้นเพื่อพระ-
ราชทานแก่

พระบรมวงศานุวงศ์ และข้าราชการชั้นผู้ใหญ่เป็นที่ระลึกในงาน
พระเมรุพระบรมศพพระบาทสมเด็จพระพุทธเลิศหล้านภาลัย มีตรา

ประจำแผ่นดินเป็นรูปจักร ๘ กลีบ กลางกลีบมีจุดทุกกลีบ กลางจักรมีจุด ไม่เหมือนกับตราจักรของขนาดหนึ่งบาท ซึ่งมี ๖ กลีบ ส่วนตราครุฑเสี้ยวเป็นรูปพระยาครุฑทรงเครื่องหันด้านข้างผินหน้าไปทางขวาของพระยาครุฑอยู่ในท่ากำลังบิน มือซ้ายจับหาง เท้าซ้ายจับหัวพญานาคหนึ่งตัวไปด้วย มีกรอบล้อม ท่าแสดงของพระยาครุฑคล้ายกับว่ากำลังบินจากไป

ตราครุฑเสี้ยวมี ๒ แบบ คือ แบบหนึ่งเป็นครุฑจับนาคที่หางมีปลายหางนาคเลยมือขึ้นไป ส่วนอีกแบบหนึ่งครุฑจับนาคที่ปลายหางพอดี รูปลักษณะเงินพดด้วงตราครุฑเสี้ยวคล้ายกับเงินพดด้วงทั่วไป แต่รอยค้อนที่ขาทั้งสองข้างผิดไป คือ บางอันมีรอยค้อนเดี่ยว บางอันมีรอยค้อนคู่ รอยค้อนบนเล็กกว่ารอยค้อนล่างถ้าเป็นรอยค้อนคู่ มีเมล็ดข้าวสารทุกอัน

ก. *ตราดอกไม้* เงินพดด้วงตราดอกไม้เป็นเงินตราขนาดตั้งแต่



เงินพดด้วงตราจักรกับตราดอกไม้
ขนาดกึ่งบาท สิบ และ ห้า

หนึ่งบาทลงมาจนถึงขนาดหนึ่งไฟ พบว่าทุกอันมี ๒ ตรา คือ มีตราจักร ๖ กลีบ มีจุดกลางทุกกลีบ กลางจักรมีจุดเป็นตราประจำแผ่นดินเหมือน

กับตราประจำแผ่นดินของตราปราสาท รูปลักษณะตราที่เรียกว่าดอกไม้ นั้น พิจารณาแล้วไม่มีรูปร่างเป็นดอกไม้เลย ดูคล้ายเป็นหัวลูกศรหันหัวลง มีจุด ๓ จุดที่ปลายหัวลูกศร อยู่ในกรอบ เลอเมย์^๑ และเครก^๒ มีความเห็นว่าเงินตรานี้ผลิตในรัชกาลที่ ๓

ง. *ตราหัวลูกศร* เป็นเงินพดด้วงขนาดย่อยตั้งแต่ขนาดสลึงลงไป



เงินพดด้วงตราจักรกับตราหัวลูกศร
ขนาด สลึง และเฟื้อง

มี ๒ ตรา คือ ตราจักร ซึ่งเหมือนกับ
ตราจักรของตราดอกไม้ และตราหัว
ลูกศร มีรูปร่างเหมือนตราดอกไม้
แต่ได้หัวลูกศรมีจุดเพียงจุดเดียว มี

กรอบล้อมรอบ เลอเมย์^๓ และเครก^๖ มีความเห็นว่า เป็นเงินตรา
ผลิตในรัชกาลที่ ๓

จ. *ตราใบมะตูม* เป็นเงินตราขนาดย่อย ผลิตเป็นที่ระลิก เลอเมย์^๓



เงินพดด้วงตราใบมะตูมขนาด สลึง
และเฟื้อง

ได้ยินมาว่าผลิตขึ้นเพื่อเป็นที่ระลิก
ในงานพระเมรุพระบรมศพ สมเด็จพระ
พระบรมราชชนนี และสมเด็จพระ-
เจ้าลูกเธอพระองค์หนึ่ง ของรัชกาลนี้

และกล่าวว่ามี ๖ ขนาด คือ บาท กึ่งบาท สลึง เฟื้อง กึ่งเฟื้อง และไฟ
เงินพดด้วงตรานี้ทุกขนาดไม่มีตราประจำแผ่นดิน มีตราด้านหน้าตรา
เดียว มีลักษณะคล้ายใบไม้สามใบเรียงกัน บนใบไม้ใบกลางมีรูปลคล้าย
ปีกนกไม่มีกรอบ เงินพดด้วงตราใบมะตูมนี้ทำด้วยเงินและทองคำ

ฉ. *ตรารวงผึ้ง* เป็นเงินตราขนาดต่ำกว่าหนึ่งบาทลงมา ไม่พบ
หลักฐานแน่ชัดว่าผลิตในรัชกาลใด เปเรรา (A. Marques Pereira)
กล่าวว่า^๓ ผลิตในรัชกาลที่ ๑ แห่งกรุงรัตนโกสินทร์ แต่ไม่ได้ให้
เหตุผลประกอบ ส่วน เลอเมย์^๓ กล่าวว่าผลิตในรัชกาลที่ ๓ เช่นเดียว

กับตราดอกไม้ ตราหัวลูกศร และตราใบมะตูม ตามคำบอกเล่าของ หม่อมเจ้าปิยะ ฯ ซึ่งทรงทราบมาจากเจ้าหน้าที่กองโรงกษาปณ์ไทย

เงินพดด้วงตรารวงผึ้งนี้ เท่าที่พบมีขนาด สี่เหลี่ยม กึ่งเฟือง



เงินพดด้วงตรารวงผึ้ง
ขนาดสี่เหลี่ยม กึ่งเฟือง

และไฟ มีรูปร่างลักษณะคล้ายกับ เงินพดด้วง ขนาดเดียวกันกับตราใบ มะตูม มีตราเดียวอยู่ด้านหน้าไม่มี ตราประจำแผ่นดินเช่นเดียวกับเงิน

พดด้วงตราใบมะตูม ลักษณะของตราเป็นจุด ๙ จุดเรียงเป็น ๓ แถว คล้ายตราราชวัตร แต่แปลลออกไปคือ แถวกลางจุดริมทั้งสองข้างมี เส้นต่อออกไป ดูคล้ายรวงผึ้ง

ข้าพเจ้าเห็นด้วยกับเลอเมย์ที่ว่าผลิตในรัชกาลที่ ๓ เพราะรูปลักษณะคล้ายกับเงินพดด้วงขนาดเล็กที่ผลิตในรัชกาลนี้ คือ มีรอย ค้อนสองรอยเกือบทั้งหมด และในปัจจุบันนี้ยังพอหาได้ไม่ยากนัก แต่ไม่ทราบว่าผลิตเป็นที่ระลึกในงานใด

ข. *ตราเฉลว* เป็นรูปตราอยู่ด้านบนและด้านหน้าของเงินพดด้วง สำหรับขนาดหนึ่งบาท ไม่มีตราจักรประจำแผ่นดิน



ขนาดหนึ่งบาท

ตราเฉลวเป็นรูปคล้ายเส้นสามเหลี่ยมซ้อนกันสองรูป ไม่มีกรอบ ที่พบมีรอยค้อนเต็มทั้งสองขา คำว่า เฉลว มีความหมายเป็น ๓ อย่าง คือ เป็นเครื่องหมายแห่ง การเลหลังหรือขายสิ่งของก็ได้ อีกอย่างหนึ่งเป็น

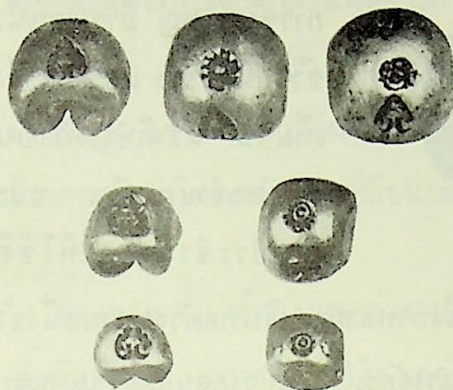
เครื่องหมายแสดงอาณาบริเวณบ้านเมือง และความหมายสุดท้าย

เพื่อให้โรคหาย ด้วยการทลาวไม้ม้วนเป็นเส้นบาง ๆ พับไปมาให้เป็นรูปแฉลบ บักไว้บนปากหม้อยาไทย จะทำให้ผู้รับประทานยานั้นหายเร็วขึ้น การผลิตเงินพดด้วงตรานี้ อาจเกี่ยวพันกับการระบาดครั้งใหญ่ของอหิวาตกโรคในประเทศไทย ซึ่งทำให้ราษฎรล้มตายจำนวนมาก เพราะถึงกับโปรดเกล้าฯ ให้ราษฎรทำบุญกุศลมาก ๆ และเกณฑ์ให้ราษฎรปล่อยสัตว์เป็นการใหญ่ เมื่อเดือน ๗ แรม ๑ ค่ำ พ.ศ. ๒๓๙๒ อาจโปรดเกล้าฯ ให้ผลิตเงินพดด้วงตราแฉลวขึ้น เพื่อขจัดโรคตามที่เชื่อถือกันในระหว่างนั้น หรือเมื่อทรงประชวรก่อนสวรรคตโปรดเกล้าฯ ให้เอาเงินแจกราษฎรคนละหนึ่งบาทตั้งแต่วันศุกร์เดือน ๔ แรม ๔ ค่ำ ปีมะโรงศก ตรงกับ พ.ศ. ๒๓๙๓ ไปทุกวันนี้*

๔. *รัชกาลพระบาทสมเด็จพระจอมเกล้าเจ้าอยู่หัว* เมื่อเสด็จขึ้นเสวยราชสมบัติโปรดเกล้าฯ ให้ผลิตเงินพดด้วงออกใช้ มีตราประจำแผ่นดินเหมือนในรัชกาลที่ ๒ และที่ ๓ คือ เป็นรูปจักร ๖ กลีบ มีจุดกลางกลีบทุกกลีบ กลางจักรมีจุด ตั้งแต่ขนาดหนึ่งบาทลงมา ส่วนตราประจำรัชกาลมีดังนี้

ก. *ตราพระมหามงกุฏ* เรียกสั้น ๆ ว่า *ตรามงกุฏ* เนื่องจากพระองค์ทรงมีพระนามว่า เจ้าฟ้ามงกุฏ จึงทรงใช้พระมหามงกุฏเป็นตราประจำรัชกาล มีรูปร่างคล้ายชฎายอดแหลม ลักษณะเงินพดด้วงเหมือนกับในรัชกาลที่ ๓ แต่รอยค้อนที่ขามีสองรอยทั้งสองข้าง รอยค้อนบนและล่างเท่ากัน

* ประชุมพงศาวดาร เล่ม ๑๐ หน้า ๑๒๕ ขององค์การคำคุณุสกา พิมพ์ครั้งที่ ๑ พ.ศ.



ขนาดหนึ่งบาท กึ่งบาท และสลึง

เงินพดด้วงตรามงกุฎนี้
ผลิตออกใช้ระยะแรก
๖ ขนาด คือ ขนาดหนึ่งบาท
กึ่งบาท สลึง เฟือง กึ่งเฟือง
และไพ

ข. ตราพระมหามงกุฎเถา เนื่องในงานฉลองพระมหามณเฑียร



ขนาดหนึ่งซ่ง

พระที่นั่งอนันต-
สมาคม องค์แรก
ซึ่งอยู่ในพระ-
บรมมหาราชวัง
เมื่อ พ.ศ. ๒๔๐๒
โปรดเกล้าฯ ให้
ผลิตเงินพดด้วง
ตราพระมหา-
มงกุฎเถาขึ้น เพื่อ
พระราชทานแก่
พระบรมวงศานุ-
วงศ์และข้าราชการ



ขนาดกึ่งตำลึง

การขึ้นผู้ใหญ่ มีขนาดหนึ่ง
ซั่ง หนึ่งตำลึง และกึ่งตำลึง
เพิ่มขึ้น ตราตีประทับเป็น
ตราประจำแผ่นดิน และ
ตราประจำรัชกาลที่ใช้ตี

ประทับบนเงินพดด้วงขนาดหนึ่งบาทลงมา เงินพดด้วงขนาดหนึ่งซั่ง
มีตราจักรเป็นรูป ๗ กลีบ ใจกลางจักรเป็นจุดมีวงกลมล้อม รอบนอก
กลีบจักรมีวงกลมล้อมสองชั้น ส่วนตราประจำรัชกาลเป็นรูปพระ-
มหามงกุฎที่มีลายกนกไปไม่เป็นพื้น รอบตรามีกรอบล้อมรอบสองชั้น
ส่วนตราประจำแผ่นดินของเงินพดด้วงขนาดหนึ่งตำลึงและกึ่งตำลึง
เป็นรูปจักร ๘ กลีบ กลางกลีบมีจุดทุกกลีบ และกลางจักรก็มีจุด
เหมือนกัน เงินพดด้วงขนาดหนึ่งซั่งนี้รัชกาลที่ ๕ โปรดเกล้าฯ
ให้ผลิตขึ้นอีกใน พ.ศ. ๒๔๓๘

๓. ตราพระมหามงกุฎทองคำ ในรัชกาลนี้ใช้ทองคำเนื้อแปดผลิต
เงินพดด้วงขนาด กึ่งตำลึง หนึ่งบาท กึ่งบาท สลึง เฟื้อง และทำ



หนึ่งบาท



กึ่งบาท



สลึง



เฟื้อง



บาทกึ่ง

ลักษณะแปลกไปเป็นรูปเงินพดด้วงที่ไม่ได้พบซากก็มี เรียกว่า “ทองเม็ดขนุน” ขนาดบาทกึ่ง ประทับตราจักร ๖ กลีบ และตราพระมหามงกุฏ เช่นเดียวกับเงินพดด้วงที่ทำด้วยเงิน เงินพดด้วงทองคำมีราคาสูงกว่าเงินพดด้วงเงินที่มีขนาดเดียวกัน ๑๖ เท่า

๔ *ตราพระเต้า* เป็นเงินพดด้วงขนาด สลึง เฟื้อง กิ่งเฟื้อง และไพ ทำด้วยเงิน และทองคำ เจ็ดพดด้วงชุดนี้ไม่มีตราประจำแผ่นดิน มีตราพระเต้าตราเดียว เป็นรูปคล้ายกาน้ำ มีพวยกายาว คอकाสูง



สลึง



เฟื้อง



กิ่งเฟื้อง



ไพ

เหมือนที่ใส่น้ำสำหรับกรวดน้ำในพิธีสงฆ์ เข้าใจว่า โปรดเกล้าฯ ให้ผลิตขึ้นเพื่อพระราชทานแก่พระ-

บรมวงศานุวงศ์และข้าราชการ เนื่องในการบำเพ็ญพระราชกุศลสำคัญโอกาสหนึ่ง แต่ยังไม่ปรากฏว่าเป็นงานพระเมรุพระบรมศพของพระองค์ใด หรืองานใด

ในรัชกาลนี้ ความต้องการเงินตรามีมาก ได้มีการผลิตเหรียญเงิน เหรียญทองคำ แบบ ๆ เรียกว่า “เงินแป” และ “ทองแป” ขนาดต่าง ๆ ออกใช้แทนเงินพดด้วงหรือเงินกลม การผลิตเงินพดด้วงเพื่อใช้จ่ายทั่วไป จึงมิได้ดำเนินการต่อไปตั้งแต่ปลายรัชกาลนี้

๕. รัชกาลพระบาทสมเด็จพระจุลจอมเกล้าเจ้าอยู่หัว ในรัชกาลนี้ มีการผลิตเงินพดด้วงเพื่อเป็นที่ระลึก และผลิตเพียง ๒ ครั้งเท่านั้น คือ

ก. *ตราพระเกี้ยว* โปรดเกล้าฯ ให้ผลิตขึ้นเพื่อพระราชทานแก่พระบรมวงศานุวงศ์และข้าราชการชั้นผู้ใหญ่ เนื่องในงานพระราชทานเพลิงพระศพ พระองค์เจ้าหญิงเจริญกมลศุขสวัสดิ์ ในเจ้าจอมมารดาห่วง^{๑๗} ณ เมรุวัดสระเกศ เมื่อ ๑๕ กุมภาพันธ์ ๒๔๑๙ เงินพดด้วง

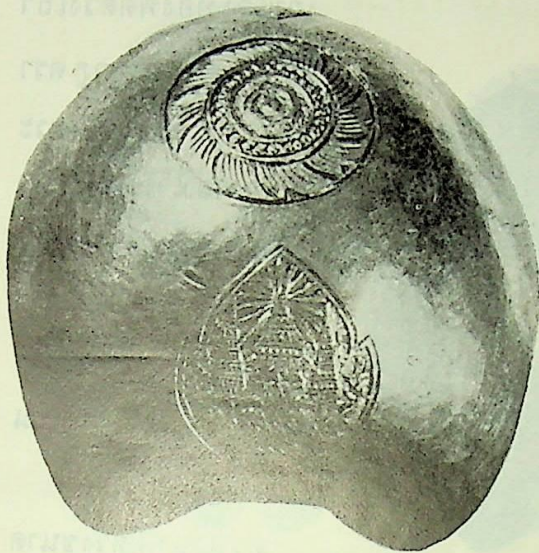


ขนาดหนึ่งบาท

ตรานี้ไม่ทราบว่ามีกี่ขนาด ที่พบมีขนาดหนึ่งบาทมีตราประจำแผ่นดินเป็นรูปจักร ๖ กลีบมีจุดกลางกลีบกลางจักรมีจุดเหมือนตราประจำ

แผ่นดินในรัชกาลที่ ๒, ๓, และ ๔ ส่วนตราด้านหน้าเป็นรูปพระเกี้ยว ซึ่งหมายถึงพระจุลมงกุฏ มีรูปทรงสามเหลี่ยม ฐานล่างเป็นจุด ๕ จุด ฐานกลางเป็นจุดซ้อนกันสองแถว ๕ จุด ยอดเป็นเส้นสั้น ๆ ระหว่างฐานมีเส้นคั่น

ข. *ตราพระเกี้ยวพานรองและข้อรำเพย* โปรดเกล้าฯ ให้ผลิตขึ้นในโอกาสที่พระองค์ทรงมีพระชนมายุเสมอด้วยสมเด็จพระนางเจ้ารำเพยภมราภิรมย์ พระบรมราชชนนีขณะสิ้นพระชนม์ระหว่างมีพระยศเป็นสมเด็จพระเทพศิรินทราบรมราชินี พระนามเดิมว่ารำเพย เมื่อ ๒๔ พฤษภาคม ๒๔๒๓ และได้ทรงบำเพ็ญพระราชกุศลยิ่งใหญ่กว่าที่เคยมีมาแต่ก่อน

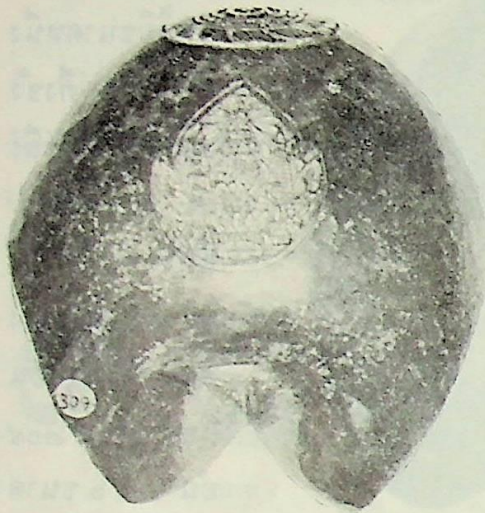


ด้านหน้า ตราพระเกี้ยวพานรอง

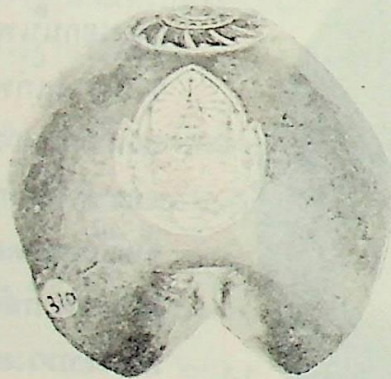


ด้านหลัง ตราช่อรำแพน

เงินพดด้วง
 ชุดนี้มีขนาดหนึ่ง
 ชั่ง ๘ อัน, กึ่งชั่ง
 ๑๘ อัน, ห้าตำลึง
 ๔๒ อัน, สองตำ-
 ลึงกึ่ง หรือสี่ตำลึง
 จีน ๗๕ อัน หนึ่ง
 ตำลึง ๑๑๕ อัน
 และกึ่งตำลึง ๒๐๕
 อัน รวม ๖ ขนาด
 เป็นจำนวน ๔๖๒
 อัน โปรดเกล้า ฯ
 ให้เป็นของเก็บ ๒
 ชุด นอกนั้นพระ-
 ราชทานแก่พระ
 บรมวงศานุวงศ์
 และข้าราชการ
 ชั้นผู้ใหญ่ ต่อมา
 ได้โปรดเกล้า ฯ
 ให้กระทรวงพระ
 คลังมหาสมบัติน
 ผลิตเงินพดด้วง



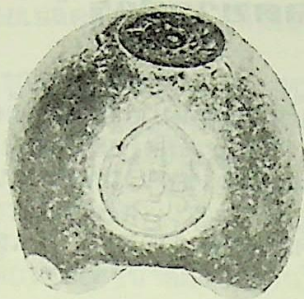
หนึ่งซั่ง



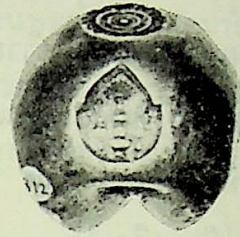
กึ่งซั่ง

เถาและทองพดด้วงเถา
โดยเฉพะตรามงกุฏ ตรา
ช่อรำเพย และตราพระ
เต้า คงคลังไว้เพื่อให้ประ-
ชาชนแลกในราคาทีเห็น
สมควร ตามแจ้งความ
กระทรวงพระคลังมหา-
สมบัติ เมื่อ ๑๓ กันยายน
๒๔๓๗^๒

ตราเงินพดด้วงขนาด
หนึ่งซั่งและกึ่งซั่ง ต้อง
ให้ช่างแกะสลักด้วยมือ
ส่วนขนาดตั้งแต่ห้าตำลึง
ลงมาใช้ตราตีประทับ
เช่นเงินพดด้วงธรรมดา
ตราจักรเป็นรูปกลีบลาย
เส้นดงาม กลางจักรมี
จุดอยู่ในวง ถัดวงออกมา
มีวงล้อมสองชั้น ระหว่าง
วงล้อมมีจุด ๒๘ จุด ซึ่ง
หมายถึงพระชนมายุ ๒๘



ห้าตำลึง



สองตำลึงกึ่ง



หนึ่งตำลึง



กึ่งตำลึง

พรรษา นอกวงล้อมเป็นจักร ๑๐ กลีบ ในขนาดหนึ่งซัง ส่วน
ขนาดกึ่งซัง มีจุด ๑๗ จุด แต่กลีบจักรมี ๑๒ กลีบ ขนาดห้าตำลึง
และ สองตำลึงกึ่ง มีจำนวนจุดและกลีบจักร ๑๐ กลีบเท่ากัน ขนาด
หนึ่งตำลึง และ กึ่งตำลึง มีจำนวนจุดและกลีบจักร ๙ เท่ากัน

ตระพระเกี้ยวมีรัศมีอยู่บนพานแว่นฟ้าซ้นสองพาน ข้างพาน
มีฉัตร ๕ ชั้น ข้างละอัน พื้นตราเป็นเปลวนกนก มีกรอบล้อม
รอบนอกสองชั้น ส่วนตราช่อรำแพนเป็นกิ่งดอกไม้และใบประกอบ
หลายใบ ด้านล่างของตรามีเลขไทยว่า ๑๒๔๒ ซึ่งหมายถึงปี
จุลศักราช ๑๒๔๒ ตรงกับ พ.ศ. ๒๔๒๓ ตรานี้ถ้าเป็นชนิดสลัก
ด้วยมือมีกรอบล้อมรอบนอกสองชั้น ถ้าเป็นชนิดตีประทับมีกรอบ
ล้อมชั้นเดียว

รอยบากและเมล็ดข้าวสาร

รอยบากและเมล็ดข้าวสาร เป็นเครื่องหมายที่ผู้ผลิตมีความประสงค์ให้ผู้ซื้อได้เห็นเนื้อในของโลหะเงินที่ใช้ทำเงินพดด้วงนั้นว่าเป็นของแท้ ไม่ปลอมแปลง คือ มิได้เอาโลหะราคาถูกลงมาทำแล้วชุบหรือกาไหลเงินเคลือบไว้

รอยบากนี้ปรากฏบนเงินกำไลของอาณาจักรน่านเจ้า และที่ขาข้างหนึ่งของเงินเจียงซึ่งใช้ในอาณาจักรลานนาไทย เงินพดด้วงของไทยก็มีรอยบากที่ขาทั้งสองข้างคล้ายเงินกำไลตั้งแต่สมัยกรุงสุโขทัยลงมาจนถึงกลางรัชกาลสมเด็จพระรามาธิบดีที่ ๒ แห่งกรุงศรีอยุธยา

ลักษณะรอยบากที่ขาของเงินพดด้วงทุกขนาด มีความแตกต่างกันดังกล่าวแล้วในเรื่องรูปร่างลักษณะเงินพดด้วงสมัยต่าง ๆ คือ มีรอยบากลึกกว้าง ใหญ่ จนกระทั่งเป็นรอยบากที่ตื้นเล็ก เกือบเป็นเส้น รอยบากบนเงินพดด้วงมีตั้งแต่ขนาดหนึ่งสลึงขึ้นไป ขนาดต่ำกว่านี้ยังไม่เคยพบ

รอยเมล็ดข้าวสาร มีรูปร่างเป็นวงรูปไข่เล็ก ๆ เท่าเมล็ดงา ใช้เหล็กตีประทับบนเงินพดด้วงให้เกิดรอย เป็นเครื่องหมายที่เกิดขึ้นในกลางรัชกาลสมเด็จพระรามาธิบดีที่ ๒ แห่งกรุงศรีอยุธยา ร่วมกับการบากที่ขาเงินพดด้วง และต่อมารอยบากหมดไป คงเหลือ

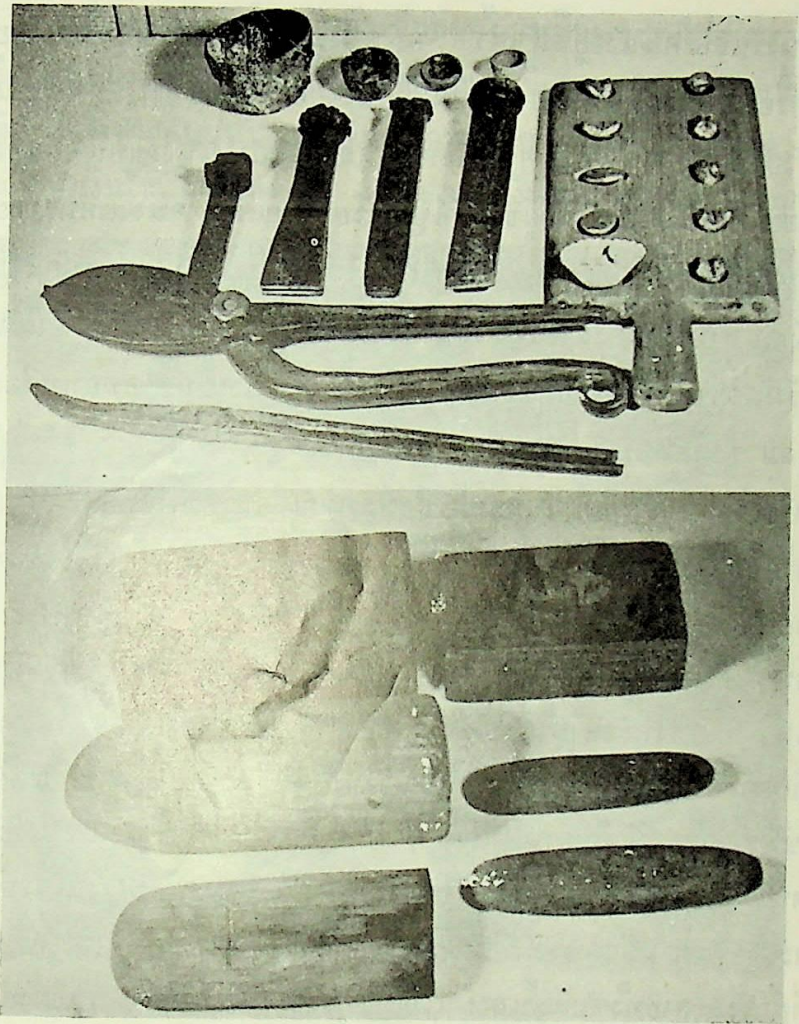
แต่รอยเมล็ดข้าวสาร ตำแหน่งที่ประทับรอยเมล็ดข้าวสารในระยะ
เริ่มแรกอยู่ที่กลางขาขวาด้านหน้าของเงินพดด้วง ต่อมาไม่จำกัดว่า
จะประทับที่ใดก็ได้แต่เป็นบริเวณปลายขาหรือใต้ขาหรือด้านหน้าของ
ขาข้างหนึ่งข้างใด รอยเมล็ดข้าวสารบนเงินพดด้วงแต่ละอันมีเพียง
รอยเดียวตั้งแต่ขนาดกิ่งบาทขึ้นไป

วิธีผลิต เงินพดด้วง

การผลิตเงินพดด้วงขนาดต่าง ๆ ให้เหมือนกัน เท่ากัน และมีรูปร่างตามที่ปรากฏ เป็นสิ่งที่ควรทราบสำหรับผู้สนใจในเรื่องนี้ เงินพดด้วงที่ใช้เป็นเงินตราของไทยทุกขนาดทำด้วยมือทั้งสิ้น แสดงให้เห็นว่าผู้ผลิตต้องมีความชำนาญ ความประณีตมาก

เครื่องมือเครื่องใช้ในการผลิตหาได้ง่าย แต่วิธีทำไม่่ง่าย สำหรับผู้ที่ไม่เคยทำหรือไม่มีความชำนาญ การทำเงินเหรียญสมัยโบราณของชาวต่างประเทศด้วยมือ ดูเหมือนจะง่ายกว่ามาก เลอเมย์ได้เห็นวิธีการผลิตเงินพดด้วงและบันทึกไว้ว่า "ด้วยพระกรุณาของพระเจ้าบรมวงศ์เธอ สมเด็จพระยาดำรงราชานุภาพได้ทรงจัดให้มีการแสดงวิธีทำเงินพดด้วงขึ้นที่กองโรงงานกษาปณ์ ในกระทรวงพระคลังมหาสมบัติ เพื่อให้พระองค์ทอดพระเนตร โดยมีนายเลอเมย์ติดตามไปด้วย เลอเมย์กล่าวว่า การแสดงครั้งนั้นเข้าใจว่าเป็นการทำเงินพดด้วงครั้งสุดท้าย เพราะผู้แสดงเป็นคนที่รู้จักวิธีทำเพียงคนเดียวที่ยังมีชีวิตอยู่ในขณะนั้น

เมื่อสมเด็จพระยาดำรงราชานุภาพเสด็จถึงกองโรงงานกษาปณ์พร้อมด้วยนายเลอเมย์แล้ว ผู้อำนวยการกองโรงงานได้นำไปยังห้องใต้ดิน ภายในห้องมีชาย ๔ คน แต่งตัวด้วยเครื่องแบบเหมือนกับคนงานผลิตเงินพดด้วงสมัยก่อนแต่จริง ๆ เครื่องแบบมีลักษณะเป็นกางเกงหลวม ๆ ขายาวเหนือตาตุ่ม มีเสื้อคอกลมคล้ายกลาสีเรือ สีก็ากิขลิบน้ำเงินแก่ มุมหนึ่งของห้อง มีเตาไฟอยู่บนพื้น



เครื่องมือผลิตเงินพดด้วงภาพบน : ๑. เบ้าหลอมเงินขนาดต่าง ๆ ๔ อัน, ๒. สิว
 ขนาดต่าง ๆ ๔ อัน, ๓. กรรไกรตัดเงิน, ๔. คีมคีบเบ้า, ๕. เงินพดด้วงระยะต่าง ๆ
 บนถาดไม้ ตั้งแต่เป็นเศษเงินอยู่ในฝาหอยแครง หลอมเป็นแท่ง ตีให้งอเป็น
 เงินพดด้วง, ภาพล่าง : ๖. ท่อนไม้แบบมีแฉ่งรูปไข่อยู่กลาง ๒ ท่อน, ๗. ไม้
 ปลายมนสำหรับกดผ้าห่อไม้แบบและเขี่ยเงินให้เข้าแบบขนาดต่าง ๆ ๔ อัน

คนงานสองคนนั่งอยู่หน้าเตา คนหนึ่งสูบลมเป่าไฟให้ลูกโซนด้วย
 เครื่องเป่าลมชนิดทำง่าย ๆ ส่วนอีกคนเขี่ยถ่านในกองไฟให้ติดทั่วกัน
 ด้วยคีมคีบถ่านตัวยาว ๆ คนงานที่เหลืออีกสองคนนั่งอยู่บนพื้นห้อง
 คอยผู้ที่เข้าไปชม เมื่อผู้ชมเข้าไปนั่งเรียบร้อยแล้ว คนงานที่นั่งคอย
 คนหนึ่งลุกขึ้นไปตัดเงินด้วยกรรไกร ใส่ผ้าหอยแครงที่รู้น้ำหนักแล้ว
 นำขึ้นชั่งบนตาเต็งสำหรับชั่งทองและเงิน ซึ่งชาวจีนและไทยนิยม
 ใช้กันอย่างแพร่หลายในสมัยนั้น คือ มีลักษณะเป็นถาดทองเหลือง
 กลม ๆ เล็ก ๆ มีเชือกผูกห้อยจากปลายไม้ยาว ๆ ที่ทำด้วยกระดูกสัตว์
 หรืองาช้าง ซึ่งมีขีดเป็น ระยะและมีลูกตุ้มเลื่อนไปมาได้บอกน้ำหนัก
 ตามขีดนั้นว่าหนักเท่าใด การชั่งน้ำหนักด้วยตาเต็งประเภทนี้ น้ำหนัก
 คลาดเคลื่อนเล็กน้อย ถ้าผู้ชั่งไม่เป็นคนละเอียด ทำให้เงินพดด้วง
 ขนาดเดียวกัน แต่ละอันมีน้ำหนักไม่เท่ากัน พอได้น้ำหนักที่ต้องการ
 แล้ว ก็เอาเงินเหล่านั้นใส่ลงในบาตินเล็ก ๆ ซึ่งไม่ไหม้ไฟ คนงาน
 ที่ถือคีมคีบถ่านจะใช้คีมอีกอันหนึ่ง (ดูภาพ) คีบแบ้ที่มีเศษเงินนั้น
 เข้าใส่เตาไฟแล้วคีบถ่านไฟแดง ๆ สุมแบ้ให้เรียบริ้ว คนงานที่มี
 หน้าที่สูบลมจะสูบลมเข้าเตาไฟให้ลูกโซน จนกระทั่งเงินในแบ้
 ละลายหมด แล้วคนงานที่ถือคีมจะคีบแบ้นั้นออกจากเตา และเทเงิน
 ที่กำลังละลายทั้งหมดนั้นลงบนไม้แบบหนา ๆ ก่อนหนึ่ง ซึ่งมีผ้าห่อ
 และจมอยู่ในถังที่มีน้ำท่วมไม้แบบนั้น กลางไม้แบบมีแอ่งลึกลงไปเป็น
 รูปไข่ผ่าซีก ก่อนเทเงินจะใช้ไม้ปลายมนกดผ้าให้เป็นแอ่งเพื่อให้เงิน
 ไหลลงแอ่งไม้แบบนั้นง่ายขึ้น และไม้ปลายมนนี้จะช่วยเขี่ยเคาะให้
 เงินเข้าแบบเรียบริ้วแล้วรอเวลาให้เงินแข็งตัว

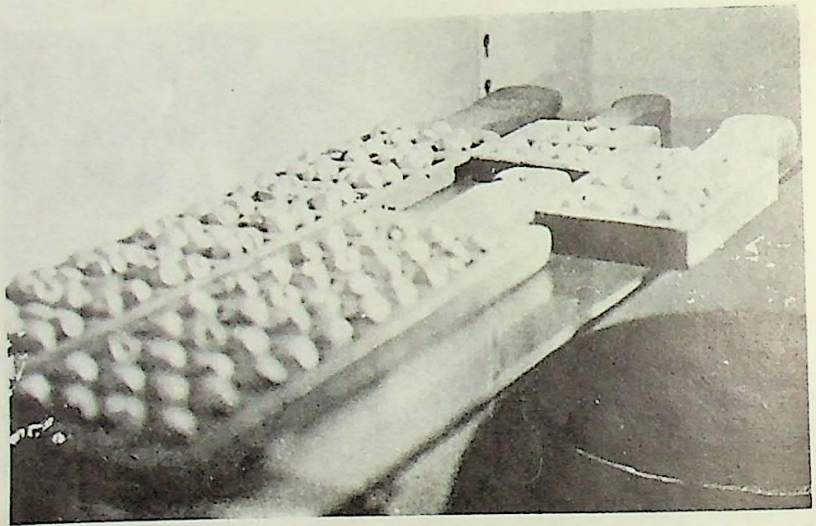
เมื่อหล่อเงินเสร็จแล้ว เงินที่หล่อนั้นจะเป็นแท่งรูปไข่ด้านบน
เรียบ ด้านล่างนูนตามแอ่งไม้แบบคล้ายหลังเบี่ยนาง (ดูภาพ) ครั้น
ได้เงินหล่อตามแบบนี้แล้วเป็นหน้าที่ช่างคนที่สี่หรือ “นายเตา”
จะตีแท่งเงินให้เป็นรูปพดด้วง โดยเอาแท่งเงินนั้นวางลงบนทั่งเหล็ก



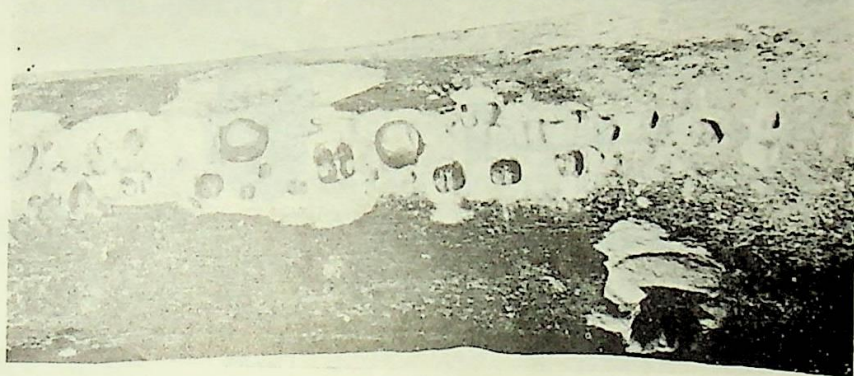
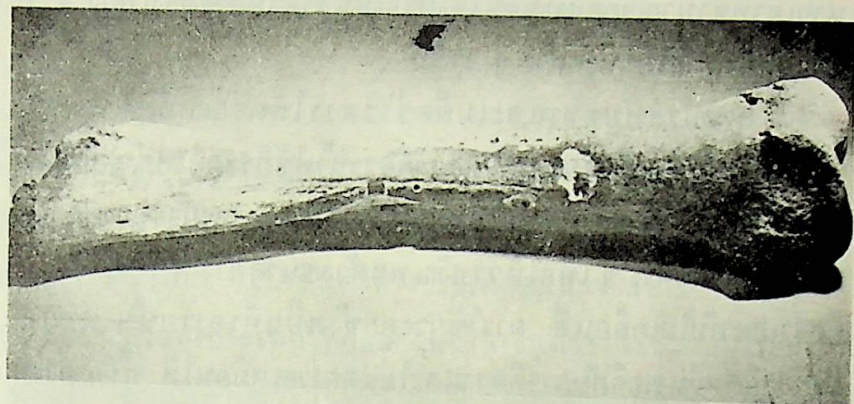
ภาพบน : ก่อนเหล็ก และทั่งเหล็กขนาดต่าง ๆ ที่มำแอ่งสำหรับวางแท่งเงิน เวลา
ทำรอย งอแท่งเงิน และตีพับขาให้เป็นรูปเงินพดด้วง

ภาพล่าง : จากซ้ายไปขวา แถวบนลงล่าง แสดงรูปร่างแท่งเงินเมื่อออกจากแบบ
ด้านบนเรียบ ด้านล่างนูนเป็นหลังเบี่ยนาง ตักกลางด้านเรียบด้วยส่วสองคมให้เป็นรอย
และแท่งเงินงอตัวเล็กน้อย ถัดไปเป็นภาพขาที่ตีพับหนึ่งรอย สองรอย และจนเป็นรูป
เงินพดด้วง

ซึ่งเป็นท่อนสี่เหลี่ยมยาว ๆ แต่ละด้านมีแฉ่งเล็ก ๆ ขนาดต่าง ๆ เพื่อเป็นที่วางแท่งเงินไม่ให้เลื่อนไปมา เมื่อวางได้พอดีแล้วใช้ส่วสองคมกับค้อนตีบริเวณกึ่งกลางแท่งเงินด้านเรียบให้เป็นสองรอยตื้น ๆ และแท่งเงินนั้นจะงอปลายเข้าหากันเล็กน้อย เพื่อให้ง่ายต่อการตีขาทั้งสองเข้าหากัน แล้วเอาแท่งเงินนั้นวางปลายข้างหนึ่งลงในแฉ่งทั้งหกเหลี่ยมที่มีขนาดพอดี ใช้ค้อนทุบปลายอีกข้างหนึ่งให้งอเข้าเป็นรอยค้อนเดียว หรือรอยค้อนคู่ ตามต้องการ แล้วกลับข้างตีอีกปลายหนึ่งให้งอเข้าหากัน เสร็จแล้วคว่ำลงตีด้านบนเบา ๆ ให้ได้รูปเป็นเสرجการ



เงินพดด้วง เมื่อตีเป็นรูปร่างแล้ว ใสลงในถาดไม้มีด้ามถือ ขนาดต่าง ๆ ๔ ถาด มีขนาดจเงินพดด้วงได้ ๑๒, ๒๐, ๔๐ และ ๘๐ อัน แต่ละถาดทำเป็นช่องตื้น ๆ ซอหรือร่องเงินพดด้วงขนาดหนึ่งบาทได้ ๔ อัน เพื่อสะดวกในการนับ ภาพทางขวามือเป็นตั่งไม้สำหรับใส่เงินพดด้วงที่ทำเสร็จแล้ว

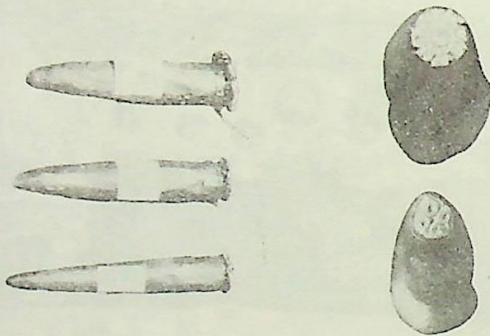


ภาพบน : กระดุกขาช้างใช้สำหรับวางเงินพดด้วงขนาดต่าง ๆ เวลาตีตรา กระดุกมีความยาวประมาณ ๕ ฟุต หนักไม่เคลื่อนที่ง่าย บนกระดุกทำเป็นแอ่งไว้ให้พอดักกับเงินพดด้วง เวลาประทับตราจะได้ไม่เคลื่อนที่ไปมา

ภาพล่าง : ขยายให้เห็นแอ่งบนกระดุก และมีเงินพดด้วงขนาดหนึ่งบาทวางอยู่บนแอ่ง ๒ อัน

นายเตาที่ชำนาญจะตีแท่งเงินให้เสร็จเป็นรูปเงินพดด้วงเพียง ๕ ที่ แล้วเก็บใส่ถาดไม้ขนาดต่าง ๆ วางไว้

การประทับตราและเมล็ดข้าวสารใช้ตราเหล็กตีประทับ (ดูภาพ) สิ่งรองรับเงินพดด้วงเวลาตีตรานั้นใช้กระดุกขาช้างอันใหญ่ ยาว ๕ ฟุต (ดูภาพ) หนักไม่เคลื่อนที่ง่าย เจาะกระดุกขาช้างนี้ เป็นแอ่งขนาดต่าง ๆ เพื่อให้วางเงินพดด้วงขนาดต่าง ๆ ได้พอดีเวลา ตีตราประทับไม่เคลื่อนที่ การใช้กระดุกช้างเป็นที่รองรับนั้น เพราะ มีความยืดหยุ่นพอดีกับการตีตราและไม่แตกง่ายเหมือนไม้ ทั้งไม่ทำให้ เงินพดด้วงเสียรูปเหมือนใช้โลหะเป็นที่รองรับ



ภาพแม่ตรา เป็นเหล็กกล้า ตอนปลายแกะเป็นแม่ตรา ขนาดและรูปต่าง ๆ ใช้ตี ประทับบนเงินพดด้วง

ช่างฝีมือดีมีความชำนาญจะผลิตเงินพดด้วงได้ประมาณวันละ ๒๔๐ อัน ในรัชกาลที่ ๔ มีช่างเพียง ๑๐ ชุด หรือ ๑๐ เตาท่านั้น ผลิตเงินพดด้วงได้ไม่พอกับความต้องการ เครื่องมือเครื่องใช้ในการ ผลิตที่เหลืออยู่ในกองโรงงานกษาปณ์ชุดสุดท้าย ถูกเก็บรักษาไว้ใน พิพิธภัณฑสถานแห่งชาติขณะนี้

การเลิกใช้ เงินพดด้วง

๑. ความต้องการเงินตราไทยมีมาก ประเทศไทยใช้เงินพดด้วงตั้งแต่สมัยกรุงสุโขทัยเป็นราชธานีติดต่อเรื่อยมาจนถึงสมัยกรุงรัตนโกสินทร์ และในรัชกาลที่ ๔ กิจการค้าระหว่างประเทศได้ขยายตัวเจริญก้าวหน้ามาก เวื่อสินค้าต่างประเทศนำสินค้าเข้ามาจำหน่ายและซื้อสินค้าจากประเทศไทยออกไปเป็นเงินคราวละมาก ๆ ไทยก็ต่อเรือบรรทุกสินค้าออกไปจำหน่ายและซื้อสินค้าจากต่างประเทศเข้ามามากขึ้นอย่างรวดเร็ว

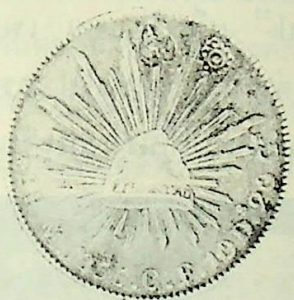
พ่อค้าต่างประเทศนำเงินเหรียญประเทศต่าง ๆ เข้ามาซื้อขายสินค้าลำหนึ่ง ๆ ระหว่าง ๕,๐๐๐—๒๐,๐๐๐ เหรียญ ทำความยุ่งยากให้กับพ่อค้าไทย เพราะไม่คุ้นและยังไม่ค่อยเชื่อถือค่าของเงินเหรียญเหล่านั้น ซึ่งมีหลายชนิดด้วยกัน พ่อค้าชาวอังกฤษ ฝรั่งเศส อเมริกันที่เข้ามาตั้งร้านค้าขายอยู่ในกรุงเทพ ฯ ต้องช่วยเป็นธุระนำเงินเหรียญต่างประเทศเข้าไปวางช่างในพระคลังมหาสมบัติหลอมและทำให้เป็นเงินพดด้วงออกมาใช้เป็นจำนวนเกือบสามแสนเหรียญ

ช่างทำเงินพดด้วงมีจำนวนน้อย เตาผลิตมีเพียง ๑๐ เตา ดังกล่าวแล้ว วันหนึ่งผลิตได้ ๒,๕๐๐ บาทเป็นอย่างมาก^{๑๔} ไม่ทันกับความต้องการ แม้จะเพิ่มเจ้าหน้าที่และเร่งผลิตก็สามารถทำได้วันละ ๘๐—๑๐๐ ชั่ง (๒,๕๐๐—๘,๐๐๐ บาท) เท่านั้น นายเบลล์ (Mr. Charles Bell) ผู้ว่าการแทนกงสุลอังกฤษประจำประเทศไทยระหว่างนั้นได้ทำหนังสือทูลเกล้า ฯ ถวายขอพระบรมราชานุญาตให้

ประชาชนรับเงินเหรียญต่างประเทศบางชนิด โดยเฉพาะในการซื้อขายรายใหญ่ ๆ ตั้งแต่ ๑๐ ชั่งขึ้นไป และกำหนดให้เงินเหรียญต่างประเทศชนิดหนัก ๗ สลึง จำนวน ๑๐๐ เหรียญ เท่ากับเงินพดด้วง ๒ ชั่ง ๑ ตำลึง ๓ บาท ๒ สลึง หรือ ๑๖๗.๕๐ บาท แต่จะขอรับอัตราแลกเปลี่ยนเพียง ๑๖๖ บาท เท่านั้น ส่วนการซื้อขายรายย่อยจ่ายเป็นเงินพดด้วง

๒. ประกาศให้ใช้เงินเหรียญต่างประเทศแทนเงินพดด้วง พระบาทสมเด็จพระจอมเกล้าเจ้าอยู่หัว ทรงพระราชดำริเห็นว่าเงินเข้ามาในบ้านเมืองมากเป็นการดี ทำให้ราษฎรมั่งมีทรัพย์สินเงินทองยิ่งขึ้น ประเทศอื่น เช่น จีน ญี่ปุ่น พม่า แวก ที่ลูกค้าชาวต่างประเทศเข้าไปค้าขายก็นำเงินเหรียญต่างประเทศไปใช้จ่าย ไม่มีอะไรขัดข้อง เมืองขึ้นของไทยขณะนั้น เช่น เมืองสงขลา ถลาง (ภูเก็ต) พงา (พังงา) ตะกั่วทุ่ง ตะกั่วป่า ซึ่งทำการค้าขายถึงกันกับประเทศที่ขึ้นกับอังกฤษก็ใช้เงินเหรียญต่างประเทศอยู่บ้างนานมาแล้ว จึงมีพระบรมราชโองการโปรดเกล้า ฯ ให้ตั้งคณะกรรมการขึ้นพิจารณาเรื่องนี้โดยเฉพาะ มีพระเจ้าลูกยาเธอกรมหมื่นวิษณุนาถนิภาทรเป็นประธานกรรมการ คณะกรรมการพิจารณาแล้วเห็นควรอนุญาตให้ใช้ได้ และอัตราแลกเปลี่ยนก็ยุติธรรมดี จึงทรงประกาศให้ราษฎรใช้เงินเหรียญต่างประเทศได้เป็นครั้งแรกเมื่อวันพุธ เดือน ๒ ขึ้น ๑๒ ค่ำ ปีมะโรง พ.ศ. ๒๓๙๙ โดยให้มีอัตราแลกเปลี่ยน ๓ เหรียญ (ชนิดเหรียญละ ๗ สลึง) ต่อ ๕ บาทไทย หรือ ๔๘ เหรียญ

เม็กซิกัน ชนิด ๘ เวียล (นิยมเรียกว่า “เหรียญนก” เพราะด้านหนึ่งเป็นรูปนกอินทรี) ต่อ ๑ ชั่ง เหรียญญี่ปุ่น ชนิดหนึ่งเยน ๔๙ เหรียญ ต่อ ๑ ชั่ง เหรียญฮอลันดา ชนิด ๒๒๑ กิลเดอร์ ๕๒ เหรียญ ต่อ ๑ ชั่ง และเหรียญอินเดียชนิดหนึ่งรูปี ๑๑๒ เหรียญต่อ ๑ ชั่ง ทั้งนี้คิดตามน้ำหนักและเนื้อเงิน เงินเหรียญเหล่านี้เมื่อผู้ใดสงสัยก็ให้เจ้าพนักงานพระคลังมหาสมบัติตรวจตราประจำแผ่นดินและตราประจำรัชกาล คือ ตราจักรและตรามงกุฏบนเหรียญนั้น ๆ เพื่อแสดงว่าไม่เก้ และมีค่าตามที่ประกาศ



เงินเหรียญเม็กซิกันชนิด ๘ เวียล ประทับตราจักร
และตรามงกุฏ

๓. ผลิตเงินเหรียญแทนเงินพดด้วง ความต้องการเงินตราไทยมีมากขึ้นอย่างรวดเร็ว การผลิตเงินพดด้วงไม่ทันใช้ และถึงกับต้องใช้เงินเหรียญต่างประเทศออกจ่ายเป็นเบี้ยหวัดเงินเดือนข้าราชการอยู่ระยะหนึ่ง ใน พ.ศ. ๒๔๐๐ จึงทรงพระราชนัดให้จัดตั้งโรงงานผลิตเงินเหรียญขึ้นแทนเงินพดด้วง โดยมีพระราชหัตถเลขาหลวงวันที่ ๒ พฤศจิกายน พ.ศ. ๒๔๐๐ ถึงคณะราชทูตไทยซึ่งกำลังไปเจริญพระ-

ราชไมตรีอยู่ในประเทศอังกฤษ ให้จัดซื้อเครื่องจักรผลิตเหรียญ
กษาปณ์ ชนิดที่ผลิตได้ทั้งเหรียญเงินและเหรียญทองคำสั่งเข้ามายัง
ประเทศไทย

เครื่องจักรผลิตเหรียญกษาปณ์เครื่องแรก สมเด็จพระนางเจ้า
วิกตอเรีย พระเจ้าแผ่นดินอังกฤษส่งมาถวายเป็นบรรณาการ เป็น
เครื่องเล็ก ผลิตได้ช้า ใช้ผลิตใน พ.ศ. ๒๔๐๐ ถึง ๒๔๐๑ ก็เลิก
ส่วนเครื่องจักรที่สั่งซื้อใหญ่กว่าสามารถผลิตได้เร็ว เริ่มผลิตตั้งแต่
พ.ศ. ๒๔๐๓ เป็นต้นมา เงินเหรียญที่ผลิตขึ้นใช้ในระยแรกเรียกว่า
“เงินแป” หรือเงินแบน เพราะมีรูปลักษณะแบนกลมเหมือน
เหรียญต่างประเทศทั่วไป ตราของเงินเหรียญใช้รูปจักรมีช่างยืน
บนแท่นอยู่กลางเป็นตราประจำแผ่นดิน จักรมี ๙ กลีบ รอบจักรมี



เงินแป ตราจักรและตราวงกุญ ขนาดหนึ่งบาท กึ่งบาท สลึง และเฟื้อง

ดอกจัน ๘ ดอกในขนาดหนึ่งบาท, ๔ ดอก ในขนาดกึ่งบาท, ๒ ดอก
 ในขนาดสลึง และหนึ่งดอกในขนาดเฟื้อง ส่วนตราประจำรัชกาล
 มีรูปร่างเป็นพระมหามงกุฎยอดมิมรัศมี มีฉัตร ๕ ชั้นกระหนาบสองข้าง
 พื้นเป็นเปลวกนกมีดอกจันล้อมรอบจำนวนเท่าด้านตราจักร เงิน
 เหรียญแป้นมีขนาดต่าง ๆ ตั้งแต่ราคาหนึ่งตำลึง กึ่งตำลึง บาท กึ่งบาท
 สลึง เฟื้อง และกึ่งเฟื้อง

๔. ประกาศเลิกใช้เงินพดด้วง เมื่อผลิตเงินเหรียญได้เอง
 จากโรงษาปณ์ภายในประเทศแล้ว การผลิตเงินพดด้วงมิได้ผลิตเพิ่ม
 แต่ก็ยังไม่ประกาศเลิกใช้ ปล่อยให้ใช้กันต่อมา เงินพดด้วงที่กระจัด
 กระจายอยู่ในครอบครองของราษฎรทั่วประเทศค่อยสูญหายไปและ
 ลดจำนวนลงเรื่อย ๆ จนถึงรัชกาลพระบาทสมเด็จพระจุลจอมเกล้า-
 เจ้าอยู่หัว ทรงพระกรุณาโปรดเกล้าฯ ให้เสนาบดีกระทรวงพระคลัง
 มหาสมบัติออกประกาศ ลงวันที่ ๒๗ ตุลาคม ๒๔๔๗ ความว่า
 “เงินพดด้วงซึ่งได้จำหน่ายออกจากพระคลังมหาสมบัติใช้แพร่หลาย
 อยู่ในพระราชอาณาจักรในเวลานั้นนั้นมีรูปลักษณะที่ปลอมแปลง
 ได้ง่าย เป็นช่องทางให้ประชาชนเสื่อมเสียผลประโยชน์ได้สมควรให้
 เลิกใช้เงินพดด้วงเสียและให้เสนาบดีกระทรวงพระคลังมหาสมบัติ
 ตั้งกฎสำหรับการเลิกใช้เงินพดด้วงไว้ว่า ตั้งแต่วันที่ ๒๘ ตุลาคม
 ๒๔๔๗ เป็นต้นไปให้เลิกใช้เงินพดด้วงทุกชนิด ยกเป็นเงินตราที่
 ไม่ชอบด้วยกฎหมาย ไม่จำเป็นที่ผู้หนึ่งผู้ใดต้องยอมรับชำระหนี้
 และภายในหนึ่งปี นับแต่วันที่ออกประกาศไปจนถึงวันที่ ๒๖ ตุลาคม

๒๔๔๘ ให้เจ้าพนักงานทั่วพระราชอาณาจักทยอมรับเงินพดด้วงจากราษฎรที่นำมาขอแลกเงินเหรียญบาท หรือนำมาส่งเป็นเงินภาษีอากรหรือรายได้ของรัฐบาลอย่างอื่น ๆ ทุกประเภทและให้เจ้าพนักงานกรมศุลกากรกรุงเทพฯ และเจ้าพนักงานผู้มีหน้าที่เก็บเงินผลประโยชน์แผ่นดินทั่วพระราชอาณาเขตรับเงินพดด้วงซึ่งมีผู้นำมาส่งเป็นเงินผลประโยชน์ของรัฐบาล และยังให้เจ้าพนักงานกรมธนบัตรกรุงเทพฯ รับเงินพดด้วงที่มีผู้นำมาแลกธนบัตรด้วย”

ปรากฏว่าเจ้าพนักงานรับและส่งเงินพดด้วงเข้าพระคลังมหาสมบัติเป็นจำนวนมากทุกวัน ไม่ทันกับการแลกเปลี่ยน เสนาบดีกระทรวงพระคลังมหาสมบัติจึงต้องออกประกาศลงวันที่ ๑๕ ธันวาคม ๒๔๔๗ อนุญาตให้บริษัทห้างร้านหรือบุคคลมีชื่อปรากฏเป็นที่เชื่อถือแล้วนำเงินพดด้วงจำนวนไม่ต่ำกว่า ๕,๐๐๐ บาท มาแลกได้ทันทีโดยไม่ต้องเสียเวลาให้เจ้าพนักงานตรวจสอบโดยละเอียด แต่ต้องทำสัญญาให้ไว้ว่า เมื่อตรวจพบว่าเป็นเงินแดงหรือขาดเกินจำนวนไป ผู้นำเงินมาแลกต้องรับผิดชอบชดใช้จนครบ

การแลกเปลี่ยนและเก็บเงินพดด้วงเข้าพระคลังมหาสมบัติทำได้สุดสิ้นลงตามกำหนดนั้นไม่ ปรากฏว่ายังคงค้างอยู่กับราษฎรอีกเป็นจำนวนมาก เสนาบดีจึงมีประกาศลงวันที่ ๒๙ สิงหาคม ๒๔๔๙ ความว่าตามที่ได้มีประกาศให้รับเงินพดด้วงจนถึงวันที่ ๒๖ ตุลาคม ๒๔๔๘ นั้น บัดนี้ได้ทราบฝ่าละอองธุลีพระบาทแล้วว่า เงินพดด้วงยังคงค้างอยู่กับราษฎรอีกมาก โดยที่นำมาแลกเปลี่ยนไม่ทันกำหนด

ยอมชดเชยผลประโยชน์ของอาณาประชาราษฎรที่ต้องเก็บเงินพดด้วงไว้เป็นเงินตาย โดยพระมหากษัตริย์คุณจึงโปรดเกล้าฯ ให้กระทรวงพระคลังมหาสมบัติรับเงินพดด้วงจากผู้ที่จะมาแลกได้อีกต่อไป โดยเจ้าพนักงานจะจ่ายเงินเหรียญบาทให้แลก คิดค่าส่วนลดเป็นค่ายุบหลอมซึ่งจะได้พิมพ์เป็นเงินเหรียญบาทขึ้นใช้ตามสมควร ซึ่งเสนาบดีจะได้สั่งกำหนดให้รับตามเวลาราคาของเนื้อเงิน แม้กระนั้นการแลกเงินพดด้วงก็ยังยืดเยื้อมาอีกชั่วระยะเวลาหนึ่ง จนกระทั่งมีประกาศฉบับสุดท้ายลงวันที่ ๒๔ กรกฎาคม ๒๔๕๑ กำหนดให้รับแลกเงินพดด้วงได้เพียง วันที่ ๓๑ กรกฎาคม ๒๔๕๑ เพื่อให้เป็นการยุติ ฉะนั้นการใช้เงินพดด้วงชำระหนี้ตามกฎหมายในประเทศไทยได้สุดสิ้นลงตั้งแต่นั้น หลังจากที่ใช้กันมาเป็นเวลานานกว่า ๒๐๐ ปี

อย่างไรก็ดี เงินพดด้วงยังมีอยู่ในครอบครองของราษฎรอีกเป็นจำนวนไม่น้อยและพอให้ศึกษาหาความรู้ได้ถึงที่มา วิวัฒนาการและความสามารถของคนไทยในการคิด การผลิต การใช้ อย่างไม่ซ้ำแบบใคร.

เอกสารอ้างอิง

๑. Guehler, U. : Further Studies of Old Thai Coins; J. Siam Society, Bangkok, 35 : 2 : 1944.
๒. เฉลิม ขงบุญเกิด : กระษาปณ์ไทย; โรงพิมพ์ของสมาคมสังคมศาสตร์แห่งประเทศไทย, พญาไท, พระนคร, ๒๕๐๕.
๓. le May, R. : The Coinage of Siam; 2nd. Ed.; 1961; Bangkok Time Press, Bangkok.
๔. หลวงบริบาลบุรีภัณฑ์ : เรื่องเงินตราสยาม (เหวี่ยง) ในหนังสือชุมนุมโบราณคดีของหลวงบริบาลบุรีภัณฑ์; สำนักพิมพ์เขมมบรรณกิจ, พระนคร, ๒๕๐๓.
๕. พระบริหารเทพธานี : พงสาวดารชาติไทย; เล่ม ๓ : หน้า ๒๕๘ : โรงพิมพ์ ส. ธรรมภักดี, ถนนข้าวสาร, พระนคร, ๒๔๕๖
๖. ก.ศ.ว. กุหลาบ : สยามประเภท; ๑ : ๖ : ๓๖๔-๓๖๘; พ.ศ. ๒๔๔๑
๗. จดหมายเหตุลาลูแบร์ฉบับสมบูรณ์ : แปลโดยสันต์ ท. โกมลบุตร; สำนักพิมพ์ ก้าวหน้า, วังบูรพา, พระนคร, ๒๕๑๐
๘. พระราชพงสาวดาร ฉบับพระราชหัดถเลขา
๙. พงสาวดารกรุงเก่า : ฉบับหลวงประเสริฐอักษรนิติ์
๑๐. ขจร สุขพานิช : ออกญาไวยเสนหรี และการต่างประเทศสมัยรัชกาลสมเด็จพระนารายณ์; สำนักพิมพ์ก้าวหน้า, วังบูรพา, พระนคร, ๒๕๐๖
๑๑. พงสาวดารกรุงเก่า : ฉบับกรมราชบัณฑิต
๑๒. ประชุมพงสาวดาร ภาคที่ ๑๕ : จดหมายเหตุวันวลิต; ๒๕๐๗
๑๓. Guehler, U. : Some Investigations on the Evolution of the Pre-Bangkok Coinage; J. Siam Society, Bangkok, 36 : 1 : 1964.
๑๔. พระราชพงสาวดาร กรุงรัตนโกสินทร์ รัชกาลที่ ๑
๑๕. สมเด็จพระยาปวเรศวรยาลงกรณ์และคณะ : เทศนาพระราชประวัติและพงสาวดารกรุงเทพฯ; พิมพ์ครั้งที่ ๖ พ.ศ. ๒๔๗๘, โรงพิมพ์โสภณพิพรรฒธนากร ถนนราชปพิธ, พระนคร, หน้า ๕๓
๑๖. Craig, W.D. : Coins of the World; 1750-1850; Whitman Publishing Co., Racine, Wiscosin, U.S.A., 1966.
๑๗. ราชสกุลวงศ์ พระนามเจ้าฟ้าแลพระองค์เจ้าในกรุงรัตนโกสินทร์
๑๘. สมเด็จพระยาดำรงราชานุภาพ : ชุมนุมพระนิพนธ์ เรื่องตำนานเงินตรา; สำนักพิมพ์คลังวิทยา, ถนนพ็องนคร, พระนคร, ๒๔๕๔
๑๙. น.ส.พ. ราชวันไทยเดลี ปีที่ ๔๗ ฉบับที่ ๕๕๓๓ วันที่ ๓ ส.ค. ๒๕๑๕
๒๐. ประชุมพงสาวดาร ภาคที่ ๖๖

