



ตำนาน

พระพุทธชินราช พระพุทธชินศรี  
และพระศรีศาสดา

พระราชนิพนธ์

พระบาทสมเด็จพระจอมเกล้าเจ้าอยู่หัว



พิมพ์เป็นอนุสรณ์

ในงานพระราชทานเพลิงศพ

พันเอก ศิริ เหมนิธิ

ณ ฌาปนสถานกองทัพบก วัดโสมนัสวิหาร

วันที่ ๒๒ ธันวาคม พุทธศักราช ๒๕๑๖

๕๕๕ ๒๑๗- 4 ๓๑ 1๐8.



ตำนาน

พระพุทธชินราช พระพุทธชินศรี  
และพระศรีศาสดา  
พระราชนิพนธ์  
พระบาทสมเด็จพระจอมเกล้าเจ้าอยู่หัว



พิมพ์เป็นอนุสรณ์  
ในงานพระราชทานเพลิงศพ  
พันเอก ศิริ เหมนิธิ

ณ ฌาปนสถานกองทัพบก วัดโสมนัสวิหาร  
วันที่ ๒๒ ธันวาคม พุทธศักราช ๒๕๑๖

ตำนาน  
พระพุทธชินราช พระพุทธชินศรี  
และพระศรีศาสดา  
พระราชนิพนธ์  
พระบาทสมเด็จพระจอมเกล้าเจ้าอยู่หัว  
เลขหมู่หนังสือ ๗๓๐

พิมพ์ครั้งแรก (ไม่ปรากฏ พ.ศ. ที่พิมพ์)  
ในหนังสือวชิรญาณวิเศษ  
พิมพ์ครั้งที่หก ๕๐๐ เล่ม พ.ศ. ๒๕๑๖  
ในงานพระราชทานเพลิงศพ พันเอกศิริ เหมนิธิ



พิมพ์ที่โรงพิมพ์จอแจเส  
๕๕ - ๕๗ แพร่งสรรพศาสตร์ ถนนตะนาว กรุงเทพมหานคร  
โทรศัพท์ ๒๒๒๘๕๐  
นายขรรค์ชัย บุนปาน ผู้พิมพ์ผู้โฆษณา ๒๕๑๖

## คำนำ

ในงานพระราชทานเพลิงศพ พันเอก ศิริ เหมนิธิ กำหนดวันที่ ๒๒ ธันวาคม พุทธศักราช ๒๕๑๖ ณ ฌาปนสถานกองทัพบก วัดโสมนัสวิหาร นายขรรค์ชัย บุนปาน ผู้เป็นบุตรเขย ได้มาติดต่อกองวรรณคดีและประวัติศาสตร์ กรมศิลปากร ขออนุญาตพิมพ์หนังสือเรื่องตำนานพระพุทธรชินราช พระพุทธรชินศรี และพระศรีศาสดา พระราชนิพนธ์ในพระบาทสมเด็จพระจอมเกล้าเจ้าอยู่หัว เพื่อแจกเป็นอนุสรณ์ในงานนี้ กรมศิลปากรยินยอมอนุญาตให้จัดพิมพ์ได้ตามความประสงค์

พระบาทสมเด็จพระจอมเกล้าเจ้าอยู่หัว ได้ทรงพระราชนิพนธ์หนังสือเรื่องต่าง ๆ ไว้เป็นจำนวนมาก แต่มักจะเป็นพระราชหัตถเลขาถึงพระบรมวงศานุวงศ์ และข้าทูลละอองธุลีพระบาท ว่าด้วยราชการแผ่นดินบ้าง ราชการในพระองค์บ้าง นอกนั้นก็เป็นการประกาศพระราชบัญญัติบ้าง พระราชสาส์นไปต่างประเทศบ้าง ที่สุดจนตราตั้งกงสุลประจำเมืองต่างประเทศ หนังสือราชการทั้งปวงนี้เป็น

พระราชนิพนธ์ทรงร่างโดยมาก เพราะเวลานั้นเป็นสมัยที่มี  
ราชการเปลี่ยนแปลงจากโบราณกาล จึงทรงพระอุทสาหะ  
ทรงร่างหนังสือราชการต่าง ๆ ด้วยพระองค์เองเพื่อจะได้เป็น  
บรรทัดฐานต่อไป

ส่วนทางพระศาสนาที่ทรงไว้หลายอย่าง มักจะ  
ว่าด้วยคุณพระศรีรัตนตรัย เป็นคำนมัสการต่าง ๆ เป็นพื้น  
ส่วนหนังสือที่เป็นพระบรมราชาธิบายนั้น ก็มีหลายเรื่อง  
ราชบัณฑิตยสภาเคยนำมารวบรวมพิมพ์เป็นภาค ๆ จัดเป็น  
หมวด ๆ เช่น หมวดวรรณคดี หมวดโบราณคดี เป็นต้น  
เรื่องตำนานพระพุทธชินราช พระพุทธชินศรี และพระ  
ศรีศาสกา ที่พิมพ์ในหนังสือนี้ ควรจะรวมอยู่ในหมวด  
โบราณคดี แต่ยังไม่หาได้รวมเข้าไว้ไม่ได้เคยพิมพ์ครั้งแรก  
ในหนังสือวชิรญาณพิเศษ ต่อมาได้มีผู้สนใจขออนุญาตพิมพ์  
แจกในงานกุศลอีกหลายครั้ง ครั้งนี้นับเป็นครั้งที่หก

อนึ่ง ในการจัดพิมพ์ครั้งนี้ เจ้าภาพได้เรียบเรียง  
ประวัติ พันเอก ศิริ เหมนิธิ ผู้วายชนม์ ให้พิมพ์ไว้ต่อจาก  
คำนำนี้

กรมศิลปากรขออนุโมทนาในกุศลราศีทักษิณา-  
นุप्तาน ซึ่งเจ้าภาพได้จัดบำเพ็ญอุทิศแก่ พันเอก ศิริ  
เหมนิธิ และให้พิมพ์หนังสือนี้แจกจ่ายเป็นกุศลสาธารณ-

ประโยชน์ ขออำนาจคุณศรัทธาทั้งปวงนี้จึงเป็นพลวบัจจยส่งเสริม  
ให้ พันเอก ศิริ เหมนิธิ ผู้วายชนม์ ประสบแต่อิฏฐคุณ  
มบุญผลตามควรแก่คติวิสัยในสัมปรายภพ สมถัมมโนปดิ-  
ธานของเจ้าภาพทุกประการ เทอญ.

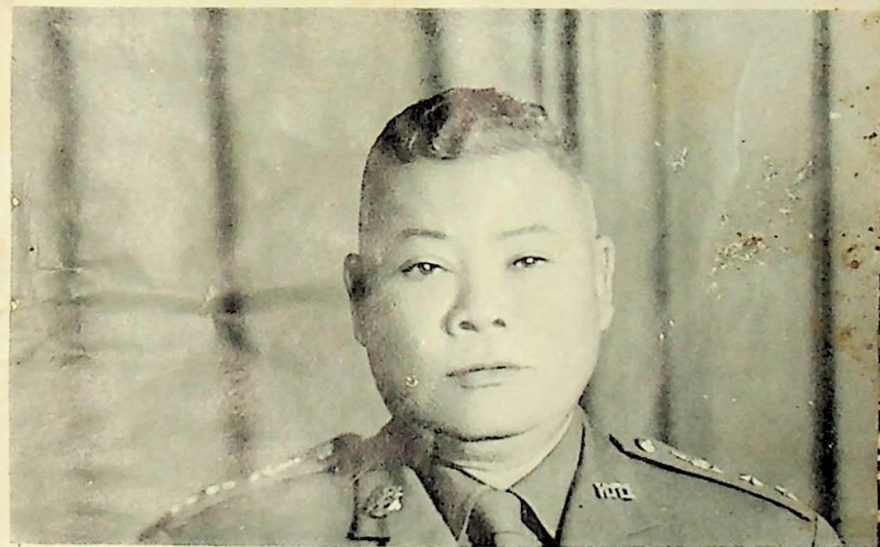
น.อ. *วิมลพิกุล*. ร.น.

(สมภพ ภิมย์)

อธิบดีกรมศิลปากร

กรมศิลปากร

๑๓ ธันวาคม ๒๕๑๖



พันเอก สิริ เหมนธิ

ชาติ : ๒๓ กุมภาพันธ์ ๒๔๙๖

มรณะ : ๗ กันยายน ๒๕๑๖

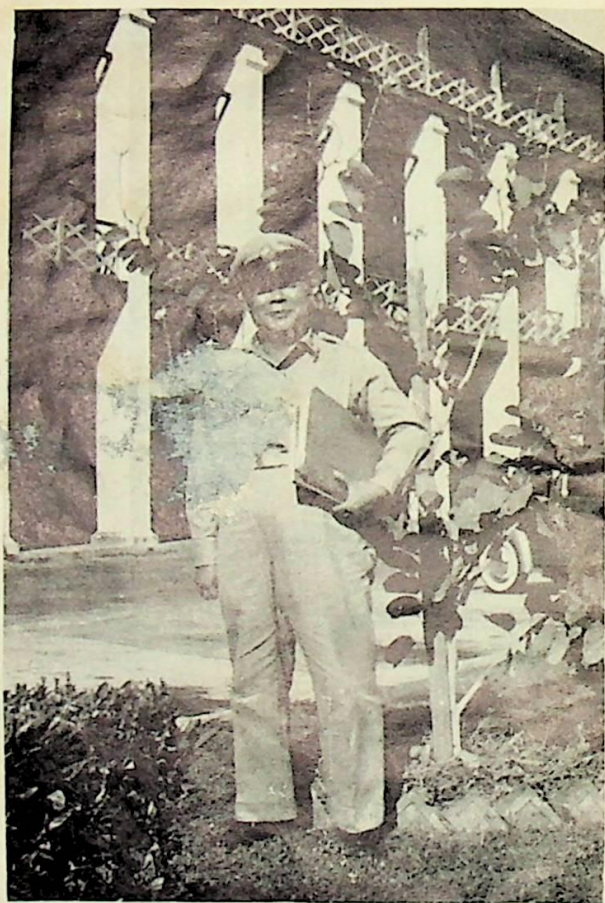


คุณพ่อกับคุณแม่





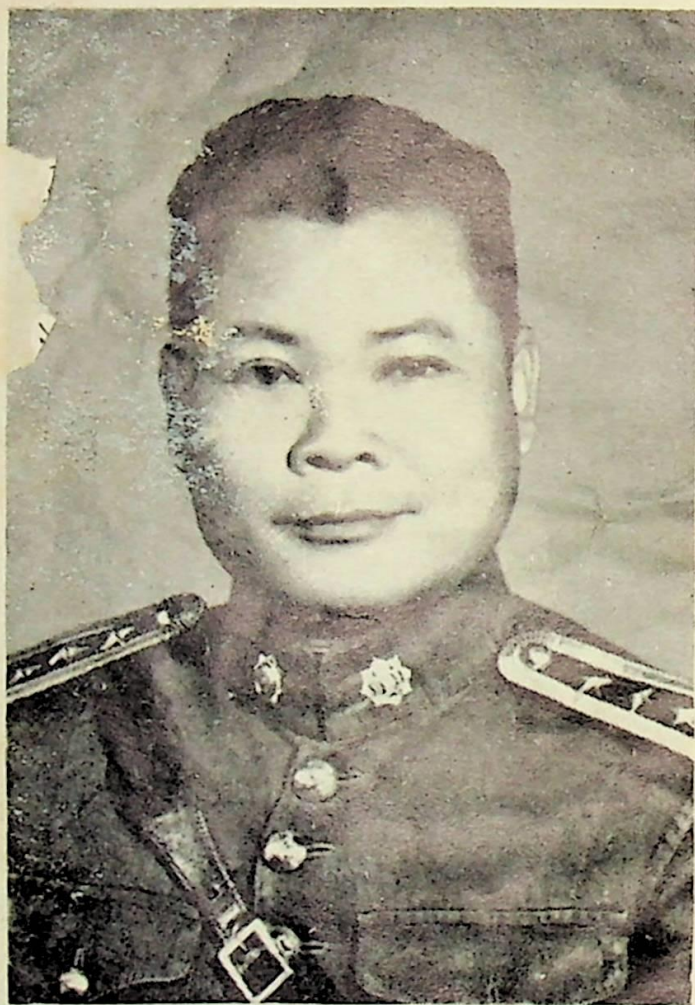
กั๒เพอ๒ร๒จ๒น



ไฟทอน



ในเครื่องแบบข้าราชการพลเรือนวิสามัญ



ไนเครื่องแบบร้อยเอก



ข้าพเจ้ารับรองว่าเป็นลูกพี่ลูกน้อง  
กับ พลเรือโท หลุยส์ จี. เดอ ลอว์

พลเรือโท หลุยส์ จี. เดอ ลอว์  
 ผู้บัญชาการกองกำลังการส่งทหารที่ท่าทาง  
 (บนเรือที่ท่าของเมืองตราดสุพรรณบุรี)

เลขทะเบียน ๓.๓๕๖๘๗๒๕๑๒  
 หมายเลข ๑๔ / ๓.๓.๗๒๕๑๒

เรื่อง ขอรับ  
 ผู้บัญชาการกองกำลังการส่งทหารที่ท่าทาง  
 ขอรับรองการส่งทหารที่ท่าทาง  
 หวัง ฝอยฝอย

พลเรือโท หลุยส์ จี. เดอ ลอว์

ผู้บัญชาการกองกำลังการส่งทหารที่ท่าทาง  
 (ประกอบชื่อเฉพาะ) จบปริญญา

ทหารผ่านศึก

# คุณพ่อ

คุณพ่อเกิดเมื่อวันอังคารที่ ๒๓ กุมภาพันธ์ พ.ศ. ๒๔๔๖ ตรงกับปีเถาะ ที่บ้านประดู่พลแสน ตำบลในเมือง อำเภอเมือง จังหวัดนครราชสีมา คุณพ่อเป็นลูกชายคนโตของคุณปู่คือ หลวงนิติการ ประสิทธิ์ (นวล เหมนิติ) สังกัดกระทรวงยุติธรรม กับคุณย่า นางนิติการประสิทธิ์ (อิม เหมนิติ) ในวัยเยาว์ก็ได้เข้าศึกษาเล่าเรียนละแวกใกล้ๆ บ้านจนจบการศึกษาเท่าที่มีในชนบทขณะนั้น

เมื่อจบการศึกษาขั้นต้นแล้ว คุณพ่อก็เดินทางเข้ากรุงเทพฯ มาสอบเข้าเรียนต่อที่โรงเรียนนายร้อยพระจุลจอมเกล้า เป็นนักเรียนนายร้อยเลขที่ ๓๓๖๐ ชั้นทะเบียนเป็นทหารประจำการ วันที่ ๑ เมษายน พ.ศ. ๒๔๖๔ และเริ่มมีเงินเดือนแต่ตอนนั้น ต่อมาสอบไล่ได้ชั้นมัธยม ๒ เป็นที่ ๓ เมื่อ พ.ศ. ๒๔๖๗ ออกรับราชการเป็นนายร้อยตรี เมื่อ พ.ศ. ๒๔๖๘

ปี พ.ศ. ๒๔๗๒ คุณพ่อได้แต่งงานกับคุณ

แม่ อันมีชื่อสกุลเดิมว่า สายสุณี สมิตารุณ คุณแม่  
เป็นลูกสาวของคุณตา คือ พ.ท. หลวงพิศิษฐ์ปฎิยุทธ  
(สวัสดิ์ สมิตารุณ) กับคุณยาย นางพิศิษฐ์ปฎิยุทธ  
(น้อม สมิตารุณ) แต่งงานแล้วก็อยู่ร่วมกันมาจนกระ  
ทั่งคุณแม่ตายจากไป เมื่อวันที่ ๒ เมษายน พ.ศ.  
๒๕๑๐ ซึ่งความอาลัยของคุณพ่อที่มีต่อคุณแม่ นั้น จะ  
ได้กล่าวต่อไปเมื่อลำดับเวลานั้นมาถึง

คุณพ่อ เป็นผู้หนึ่งที่โลก และชีวิต ได้รับช่วย  
พิสูจน์แต่ก่อนต้นของการเรกรับราชการว่า ในโลกนี้  
ไม่มีอะไรแน่นอน ปี พ.ศ. ๒๔๗๕ อันเป็นปีเปลี่ยนแปลงการปกครองจากระบอบสมบูรณาญาสิทธิราชย์มา  
เป็นการปกครองระบอบประชาธิปไตย คุณพ่อรับ  
ราชการอยู่หัวเมือง ค่ายยศเพียงร้อยโท ในที่สุดตาม  
คำสั่งของผู้ชนะ คุณพ่อก็โดนข้อหาว่าเกี่ยวข้องกับกา  
กบฏ พ้นจากทุกตำแหน่งราชการเมื่อวันที่ ๒๘ กุมภาพันธ์ พ.ศ. ๒๔๗๖ ไซ้แต่เท่านั้น คุณพ่อยังถูกศาล  
พิเศษสั่งจำคุกอีก ๙ ปี

ใครก็ตามเมื่ออ่านมาถึงตรงนี้ก็เห็นว่า จะสำนึก  
ย้อนหลังได้ทั่วกันว่า การปกครองประเทศด้วยอำนาจ

ของบุคคลเพียงไม่กี่คนนั้น ได้ทำลายตั้งแต่สิ่งเล็กน้อย  
คือความเจริญก้าวหน้าในการประกอบสัมมาอาชีพของ  
แต่ละบุคคล ไปจนถึงความเสื่อมโทรมของประเทศชาติ  
ในทุกด้านทุกทางเป็นที่สุด

คุณพ่อเดินเข้าคุกอย่างสง่าด้วยความเป็นลูกผู้  
ชายและด้วยความเคารพระเบียบวินัย ตลอดจนคำสั่ง  
อย่างชายชาติทหาร จะเป็นว่าความจริงย่อมริบพิสูจน์  
ตัวเอง หรือจากการช่วยเหลือของเพื่อนฝูงและผู้บังคับ  
บัญชาที่เหลือเถา ปรากฏต่อมาว่าคุณพ่อออกจากคุก  
ก่อนกำหนด และมีหนังสือจากศาลว่าการกระทรวง  
กลาโหมให้บรรจุก่อนพ่อเข้ารับราชการ ในกรมยุทธ-  
โยธาทหารบกในประเภทข้าราชการพลเรือนวิสามัญ  
เมื่อวันที่ ๒๕ พฤษภาคม พ.ศ. ๒๔๘๑

จะว่าความดียังมีอยู่ในหัวใจคนหรือความถูกต้อง  
ต้องยังมีอยู่ในผืนแผ่นดินไทยนี้ก็ยังยอมได้ คุณพ่อได้  
กลับเข้ารับราชการอีกครั้งหนึ่ง เมื่อวันที่ ๒๐ กันยายน  
พ.ศ. ๒๔๘๘ ในยศนายร้อยโทตามเดิม สังกัดกรม  
ยุทธโยธานั้นเอง และได้เลื่อนยศเลื่อนตำแหน่งเป็น  
ลำดับมาจนกระทั่งเป็นนายพันเอก ดำรงตำแหน่ง



หัวหน้ากองกรมยุทธโยธาทหารบกและนายทหารฝ่าย  
ยุทธโยธา กองทัพภาคที่ ๑ แล้วครบเกษียณอายุ  
เมื่อวันที่ ๑ ตุลาคม พ.ศ. ๒๕๐๗ และความผิดใน  
ข้อหาเกี่ยวข้องกับกรกบฏก็ได้รับการล้างมลทินตาม  
มาตรา ๓ แห่ง พ.ร.บ. ล้างมลทินในโอกาสครบ  
๒๕ พุทธศตวรรษ

ทางด้านครอบครัวนั้น คู่คุณพ่อคุณแม่มีลูก  
ชายลูกสาวรวม ๕ คนดังนคือ

๑. นางจันทนี ภูเจริญยศ สมรสกับ พัน  
เอกพิเศษวิเชียร ภูเจริญยศ มีหลานตาคือ

๑.๑ นนร. กำปนาท ภูเจริญยศ

๑.๒ นนร. จักรชัย ภูเจริญยศ

๑.๓ นตท. เยาว์ดนัย ภูเจริญยศ

๑.๔ น.ส. สุพพตา ภูเจริญยศ กำลังศึกษาอยู่  
คณะบัญชี จุฬาฯ

๑.๕ ต.ญ. ประไพพิมล ภูเจริญยศ

๒. พ.ท. คำรณ เหมนิธิ สมรสกับ น.ส.  
ศจีวิลาศ ชาตินักรบ และลูกชายของคุณพ่อคนนี้ได้  
เสียชีวิต ณ สมรภูมिवีเยตนาม

๓. ร.อ. หญิง มารศรี ดวงนิมิตร สมรส  
กับ ร.อ. วีระยุทธ ดวงนิมิตร มีหลานตา ๑ คน คือ

๓.๑ ด.ช. ก้องกิติ ดวงนิมิตร

๔. นางเพ็ญศิริ กล้าณรงค์ราญ สมรสกับ  
ร.ท. ณรงค์ กล้าณรงค์ราญ และลูกเขยของคุณพ่อ  
คนนี้ได้ประสบอุบัติเหตุรถชนกันถึงแก่ความตาย และมี  
มีหลานตา ๑ คน คือ

๔.๑ ด.ช. กฤษณ์ขจร กล้าณรงค์ราญ

๕. ร.ท. รณรงค์ เหมนิติ สมรสกับ น.ส.  
เรวดี เกยานนท์ มีหลานปู่ ๑ คน คือ

๕.๑ ด.ช. (ยังไม่มีชื่อ)

๖. ร.ท. วีระพงษ์ เหมนิติ สมรสกับ น.ส.  
พัชราภรณ์ อัดวุฒิ

๗. นางนลินี บุนปาน สมรสกับ นาย  
ขรรค์ชัย บุนปาน มีหลานตา ๑ คนคือ

๗.๑ ด.ญ. ปานบัว บุนปาน

๘. นายสุรศักดิ์ เหมนิติ ประจำอยู่หน่วย  
กรป. กลาง อำเภอเชียงดาว เชียงราย

๙. น.ส. ดวงมน เหมนิติ กำลังศึกษาอยู่  
คณะสังคมศาสตร์ ธรรมศาสตร์ ปีสุดท้าย

เมื่อสิ้นคุณแม่ในปี พ.ศ. ๒๕๑๐ นั้น ลูก ๆ  
สังเกตว่าคุณพ่อเหงาและว้าเหว่มาก จะเห็นได้จากคำ  
ไว้อาลัยของคุณพ่อที่มีต่อหนังสืองานศพคุณแม่ดังนี้

การมรณกรรมของนางสายสุณี เหมนิติ  
ภรรยาที่รักของข้าพเจ้า ยังความเศร้าสลดและ

เสียใจแก่ข้าพเจ้าอย่างสุดซึ้ง เพราะเธอเป็นคู่  
ทุกข์คู่ยาก ร่วมทุกข์ ร่วมสุขกับข้าพเจ้ามาถึง  
๓๗ ปีเศษ มีความซื่ออกเข้าใจกัน เห็นอก  
เห็นใจกัน ทั้งเป็นคู่ปรึกษาหารือในเรื่องภายใน  
ครอบครัว การอุปการะเลี้ยงดูบุตร การศึกษา  
ของบุตร และอื่น ๆ อันเป็นภาระของหัวหน้า  
ครอบครัวที่จะพึงกระทำอยู่ตลอดมา ฉะนั้นเมื่อ  
สูญเสียเธอไป ข้าพเจ้าก็ขาดเพื่อนร่วมใจ คู่คิด  
คู่ปรึกษา ทำให้เกิดวิหวัหเว เสรีวิสลด และอาลัย  
อย่างสุดที่จะพรรณนา

ชีวิตและร่างกายของนางสายสุณี เหมนิธิ  
ได้สูญสลายไปแล้ว แต่ความระลึกถึงของสามี  
และลูก ๆ จะอยู่ในความทรงจำตลอดไป ขอให้  
ดวงวิญญาณของเธอจงไปสู่สุคติภพเถิด

ห.อ. ศิริ เหมนิธิ

เบื้องปลายแห่งชีวิตคุณเพื่อนันได้ ไปอยู่กับลูก  
ชายคนที่ ๖ ซึ่งเป็นนายทหารอยู่ที่เชียงใหม่ ภายหลัง

สุขภาพของคุณพ่อไม่ค่อยแข็งแรงนัก มีความเจ็บป่วย  
เป็นเจ้าเรือนตามประสาคนสูงอายุ แต่เมื่อลูกทุกคน  
วนเวียนกันขึ้นไปเยี่ยม คุณพ่อก็มักบอกว่าสบายก็  
ไม่ต้องเป็นห่วง แล้วก็ฝากจดหมายสิ่งของมาถึงลูกที่  
อยู่กรุงเทพฯ ฯ ทั้งข้อความในจดหมายของคุณพ่อตอน  
หนึ่ง

แม่ต้อย ( มารศรี )

แม่ต๋อง ( ดวงมน ) เป็นอย่างไรไป ตั้งแต่กลับ  
มาจากตรังจนกระทั่งบัดนี้ยังไม่เคยได้รับจดหมาย  
ของแม่ต๋องเลยสักฉบับ มีเหตุการณ์ยุ่งยากอย่าง  
ไรหรือ จึงเขียนจดหมายไปไม่ได้ ถ้าขณะนั้น  
อยู่ที่บ้านและมีเวลาพอก็ให้เขียนจดหมายส่งข่าว  
คราวฝากไปกับพินิต ( พัชรภรณ์ ) ที่มาเยี่ยม  
อยู่ขณะนี้ ถ้าไม่มีเวลาก็ให้เขียนจดหมายเล่าไป  
ให้ทราบทาง ปณ. โดยด่วน พ่อคอยอยู่ด้วย  
ความเป็นห่วงอย่างยิ่ง

ฝากจดหมายและผ่านนมไว้ให้ต้อย ( นลินี )

ด้วย ต้อยคิดถึงให้แกมารับไปด้วย

พ่อสบายดี คิดถึงลูกและหลานอยู่ (ก้องกิติ)  
มาก พบแม่ตัว (เพ็ญศิริ) และพ่อต้ม  
(กฤษณ์เชจร) ก็บอกด้วยว่าพ่อคิดถึง ขอให้  
ลูกและหลานจงร่วมเย็นเป็นสุขด้วยกัน

จากพ่อ

อีกฉบับหนึ่งก็ให้แสงทองให้เห็นถึงความรักความ  
เป็นห่วงของคุณพ่อที่มีต่อลูก

ต้อย

เมื่อ ๓ มิ.ย. ๑๖ พ่อได้เขียนจดหมายถึง  
ลูก ๑ ฉบับ ก็คิดว่าหนูกจะได้รับในวันเดียว  
กันกับที่พ่อได้รับของหนูนี้ ก็ไม่มีเรื่องอะไร  
เป็นแต่คิดถึงก็ถามข่าวคราวมาเท่านั้น ตามถึง  
หนูหวานเย็น (ปานบัว) ด้วย เมื่อทราบข่าวแก  
โศกเสียง่ายก็เบาใจ จะได้ไม่ลำบากแก่ลูก  
มากนัก

ตั้งคงกลับมาหลายวันแล้วนะ ยังไม่ได้รับ  
ข่าวคราวจากต้อยเลยตอนกลับมา ก็ห่วงแกอยู่  
หน่อยตอนเบ็ดภาคศึกษาใหม่นี้ คงจะต้องใช้

จ่ายในการจัดหาอุปกรณ์ต่าง ๆ ตลอดจนหนังสือ  
เรียนอยู่บ้าง ฉะนั้นขอให้ลูกได้ถามน้องคู๋ด้วย  
หากมีการขลุกขลักอย่างใด ก็ขอให้บอกไปที่พ่อ  
พ่อจะได้ช่วยเหลือเท่าที่สามารถจะช่วยให้ อีก  
ปีเดียวเท่านั้นก็จะหมดห่วง พ่อต้องช่วยเต็มที่  
ให้แกบอกไปก็แล้วกัน

พ่อขอจบเท่านั้น เป็นการตอบจดหมายที่ลูก  
บอกว่าเมื่อได้รับซองแล้วให้ตอบทันที ส่วนเรื่อง  
ทุกข์สุขก็ถามและบอกมาในจดหมายฉบับก่อน  
นั้นแล้ว พ่อไม่มีอะไรพูดอีก จึงขอจบเท่านั้น

คิดถึงลูกเสมอ  
จากพ่อ

และแล้วในตอนเช้าตรู่เวลาประมาณตี ๕ ของ  
วันที่ ๗ กันยายน พ.ศ. ๒๕๑๖ คุณพ่อลุกขึ้นมา  
สวดมนต์ไหว้พระในห้องพระตามปกติ ด้วยทำที่นั่ง  
เก้าอี้ประณมมืออยู่ คุณพ่อก็เกิดเป็นลมหน้ามืดพลัด  
ลงจากเก้าอี้ และชีวิตของคุณพ่อก็จบลงเท่านั้นด้วย  
อาการสงบ

หนังสือที่พิมพ์เป็นบรรณาการแก่ท่านที่ให้  
เกียรติมาในงานนี้ เป็นความประสงค์ของคุณพ่อก่อน  
ตาย เป็นพระราชนิพนธ์ของสันเกล้าฯ รัชกาลที่ ๔  
ว่าด้วยเรื่องพระพุทธชินราช พระพุทธชินศรี และ  
พระศรีศาสดา ใครอ่านโดยละเอียดก็ย่อมได้รับ  
ประโยชน์ตามสมควร และหนังสือนี้ได้รับอนุญาต  
จากกรมศิลปากร ตลอดจนได้รับความสะดวกจาก  
เพื่อน ๆ ของลูก ในกองวรรณคดีและประวัติศาสตร์  
จึงขอขอบคุณไว้ ณ ที่นี้ และขอขอบคุณท่านผู้มีเกียรติ  
ที่สละเวลามาร่วมงานศพคุณพ่อในวันนี้ด้วยกัน

คุณพ่อได้จากลูกไปแล้วอย่างไม่มีวันกลับ การ  
มรณกรรมของคุณพ่อได้ทำความเศร้าโศกให้แก่ลูกอย่าง  
ใหญ่หลวง คุณพ่อได้เลี้ยงลูก ๆ มาด้วยความยากลำบาก  
ให้การศึกษาแก่ลูก ๆ เป็นอย่างดี และให้ความอบอุ่น  
ร่วมเย็นแก่ลูกตลอดมา พระคุณของคุณพ่อที่มีต่อลูกนั้น  
ล้ำเลิศสุดพรรณนา

แม้ลูก ๆ จะทราบดีว่าความตายไม่มีผู้ใดจะหลีกเลี่ยงได้  
แต่ลูกก็คิดว่ายังไม่ควรจะถึงเวลาที่จะเกิดแก่

คุณพ่อที่รักของลูก ๆ ค่ะ  
คั้งนั้นลูกจึงมีสามารทจะอดกลั้น  
ความอาลัยและเศร้าโศกเสียได้  
ลูกขอตั้งจิตอธิษฐาน  
ให้ดวงวิญญาณอันบริสุทธิ์ของคุณพ่อจงไปสู่สุคติวิสัย  
ในสัมปรายภพ และขอได้โปรดทราบถึงความอาลัยรัก  
ของลูก ๆ น้ด้วย

ลูก ๆ



เจ้าภาพขอขอบพระคุณทุกท่านที่สละเวลาอันมีค่าเพื่อครั้งสุดท้าย  
แต่ท่านผู้วายชนม์และเป็นเกียรติอย่างยิ่งแก่ลูกหลานที่ยังอยู่ หากมีสิ่งใด  
ขาดตกบกพร่องโปรดอภัยด้วย

กราบขอบพระคุณท่านทั้งปวงที่มาในงานนี้อีกครั้งหนึ่ง

๑ รู้ว่ารู ปนั้นไม่  
ปรุ่่งแต่่งเป็นตนพอ  
ความเส่อมติดตามรอ  
เกิดกัับดับทุกผู้  
เที่ยงหนอ  
เพื่อรู  
วันดับ  
ย่อมพ้องพบเสมอ ๖

๑ รู้ว่าว่างบัสัน  
คือสุขยังสุขสานต์  
ความรูเยยงนนาน  
ตระหนกััตระหนกั้า  
สังขาร  
สงบลา  
วันนััก  
อยู่ได้จิตเตือน ๖

๑ เพื่อปลงเพื่อปลดเปลือ่ง  
ปลิดอัดตาอันทน  
ความดับทุกดับผล  
เราจักเป็นเช่นชั  
ปล่อยตน  
ทุกชััน  
เป็นเยยง  
ช่วยให้โตกหาย ๖

๑ รูเพียงรูไ้แจ้ง  
ครันเกิดกัับตนสััก  
พลั้พรากจากสัิงรัก  
นำจากตาคล้อยคล้อย  
ใจประจกัษ์  
หนึ่งน่อย  
เคารพ  
โตกชัั้งกันแสง ๖

แนวรัตน์ พงษ์ไพบูลย์

พระราชนิพนธ์

ใน

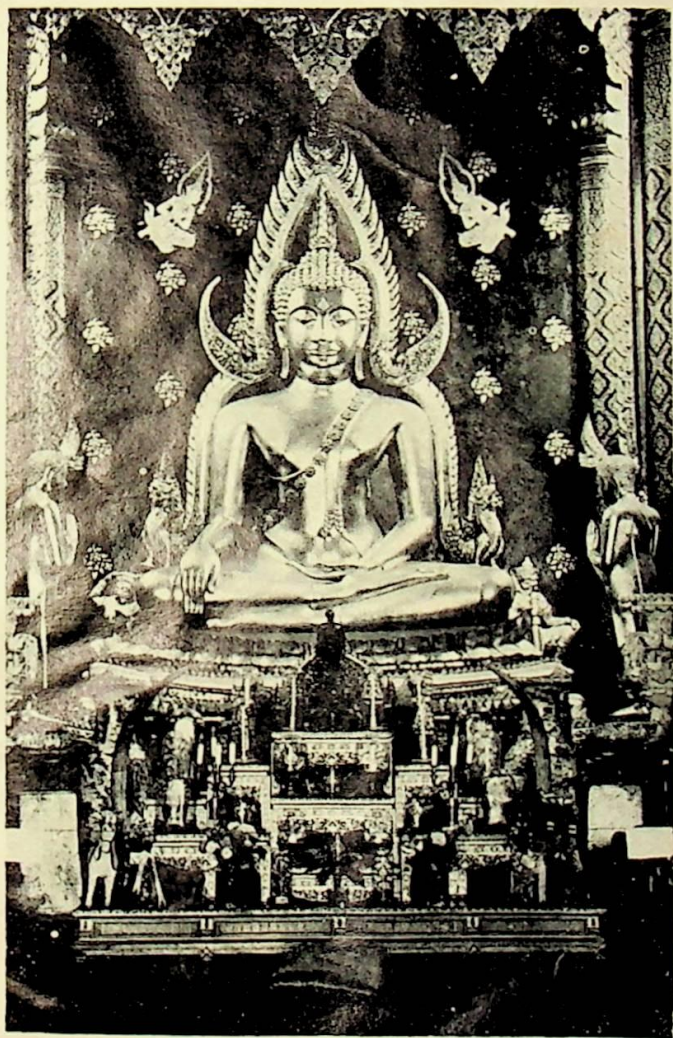
พระบาทสมเด็จพระจอมเกล้าเจ้าอยู่หัว

ว่าด้วย

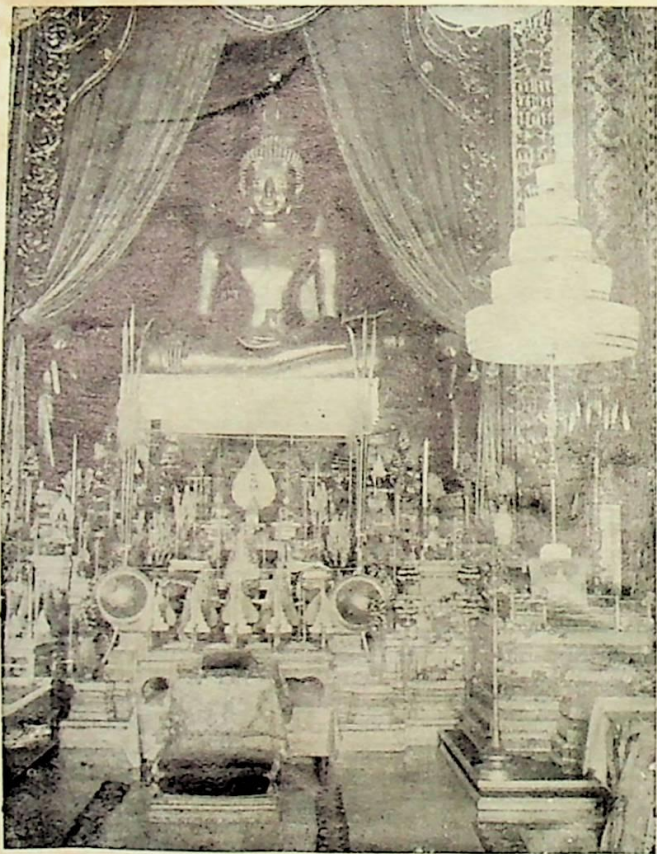
พงศาวดารพระพุทธชินราช ชินศรี

และพระศรีศาสดา





พระพรหมโลก



พระพุทธรชินศรี



พระศรีศาสดา



ศุภมัสดุพุทธศักราชล่วงแล้ว ๒๔๐๙ พุทธศักราช  
วชิระระ จุลศักราช ๑๒๒๘ ปีชวดอัฐศก จำเนียรเรื่อง  
พระชินราช พระชินศรี พระศรีศาสดา พุทธปฏิมากร  
สามพระองค์ซึ่งดำรงอยู่ในวัดมหาธาตุเมืองพระพิษณุ-  
โลกนั้น ได้มีคำโบราณเล่าและเขียนจดหมายสืบ ๆ  
มาในราชพงศาวดารเมืองเหนือว่า พระเจ้าศรีธรรม-  
ไตรปิฎกเจ้าแผ่นดินเมืองเชียงใหม่ ได้ทรงสร้างไว้  
มีความว่า เดิมเมืองเชียงใหม่แต่ก่อนจุลศักราช ๔๐๐  
พุทธศักราชกาลล่วงได้ ๑๕๘๑ ขึ้นไปเป็นเมืองใหญ่ มี

เจ้านายครอบครัวสืบมาหลายชั่วเจ้าแผ่นดิน และมี  
 อำนาจปกแผ่ไปในเมืองลาวต่าง ๆ ข้างฝ่ายเหนือและมี  
 อำนาจมาถึงเขตแดนสยามฝ่ายเหนือ มีเจ้าแผ่นดินเมือง  
 เชียงแสนพระองค์หนึ่ง ทรงพระนามว่า พระเจ้า  
 ศรีธรรมไตรปิฎก เพราะท่านได้ทรงรำเรียนพระคัมภีร์  
 ในพระพุทธศาสนา คือพระวินัย พระสูตร พระ  
 บรมัตถ์มาก และได้จัดการพระพุทธศาสนาให้รุ่งเรือง  
 เจริญมากในเมืองเชียงแสนนั้น ท่านนั้นได้พระราช  
 เทวีมีพระนามว่า พระนางประทุมเทวี เป็นพระราช  
 ธิดาของสมเด็จพระเจ้ากรุงสยามพระองค์หนึ่ง ในวงศ์  
 พระเจ้าบาธรรมราช ครองเมืองศรีสัตนาลัย คือเมือง  
 สวรรคโลก ในเวลานั้นเป็นพระมเหสี ท่านนั้นมีพระ  
 ราชบุตรสองพระองค์ ทรงพระนามเจ้าชาติสาครหนึ่ง  
 เจ้าไกรสรสิงหราชหนึ่ง ครั้นพระกุมารทั้งสองพระองค์  
 ทรงพระเจริญวัยแล้ว ท่านมีรับสั่งให้จ่านกร้องนาย  
 หนึ่ง จ่าการบุญนายหนึ่ง เป็นขุนนางของท่านคุมพวก  
 บ่าวไพร่ และสิ่งของบรรทุกเกวียนเป็นอันมากเป็น  
 เสบียงไปนาน ให้พากันไปเที่ยวหาดินที่ในปลายเขต  
 แดนของท่าน ที่ใกล้ต่อชนกับเขตแดนแผ่นดินสยาม



ซึ่งเป็นเมืองเดิม ของพระนาง ประทุมเทวี อัครมเหสี  
 เวลานั้นยังคงตั้งอยู่ในทางไมตรีสนิท ควรจะคิดสร้าง  
 เมืองไว้ใกล้แผ่นดินสยาม เพื่อจะได้เป็นที่อยู่พระ  
 ราชนครสองพระองค์ ซึ่งมีเชื้อสายฝ่ายพระมารดา  
 เป็นชาวสยาม ฤๅโดยว่ากาลนานไปเบื้องหน้าผู้ครอง  
 แผ่นดินฝ่ายสยามจะเสียทางไมตรี จะล่วงเข้ามา  
 ปรารถนาเขตแดนที่เป็นของจีนแก่เมืองเชียงแสน ก็  
 จะได้เป็นที่มบ้อมและกำแพงมั่นคงกัน ข้าศึกศัตรูรักษา  
 เขตแดนของเมืองเชียงแสนสืบไป จานกร้องจำการบุญ  
 กับบ่าวไพร่ กราบถวายบังคมลาออกจากเมืองเชียงแสน  
 เทียวมาถึงปลายเขตแดนเมืองจีนเมืองเชียงแสนข้างทิศ  
 ตะวันออกเฉียงใต้เห็นเขตแดนซึ่งจีนแก่เมืองเชียงแสน  
 โอบอ้อมลงมาข้างแม่น้ำตะวันออก น้ำไหลลงมารวม  
 ปากน้ำโพในแดนสยาม เห็นควรว่าจะต้องสร้างเมือง  
 ใหญ่ไว้ในลำน้ำตะวันออกนั้นกับชาวสยามซึ่งตั้งกรุงอยู่  
 เมืองสุโขทัย และเมืองศรีสัชนาลัยสวรรคโลก ใกล้  
 เคียงข้างกันตะวันตก จึงเลือกที่ตำบลบ้านพราหมณ์  
 ซึ่งตั้งอยู่สองข้างฝั่งแม่น้ำเป็นทิศตะวันตกแต่เขาสมอ  
 แกรงลงมา เห็นว่าที่บ้านพราหมณ์นั้นควรจะสร้าง

เป็นเมืองขึ้นได้ จึงคิดจะสร้างเมืองจะให้มีความ  
 สองฟากน้ำ และจะให้มีย้อมจกผิงแม่น้ำตรงกันสอง  
 ฟากเมืองนั้น จ่านกร้อจ่าการบุญได้คิดการกะแผนที  
 และมีหนังสือไปกราบทูลถวายแผนทีซึ่งแจ้งถิ่นฐาน  
 และเหตุผลให้สมเด็จพระศรีธรรมไตรปิฎกทราบความ  
 สมเด็จพระเจ้าศรีธรรมไตรปิฎกทรงเห็นชอบด้วย จึง  
 กะเกณฑ์ไพร่พลในเมืองเชียงแสนและเมืองขึ้นเป็นอัน  
 มาก สมควรพอเป็นกำลังจะมาสร้างเป็นเมืองใหญ่  
 ให้แล้วเร็ว ๆ ได้ แล้วให้คุมเสบียงอาหารและสิ่งของ  
 และเครื่องที่จะใช้ในการ ให้ยกตามจ่านกร้อจ่าการบุญ  
 มาถึงตำบลที่จำทั้งสองนั้นเลือกไว้แล้วจับการสร้างเมือง  
 ตามแผนทีซึ่งกะการไว้ นั้น ได้จับการในเวลาเช้าวัน ๖  
 เดือน ๓ ขึ้น ๑ ค่ำ ปีมะเส็งเบญจศก จุลศักราช ๓๑๕  
 พระพุทธศาสนากาลล่วงแล้ว ๑๔๙๖ เวลาวันนั้นเป็น  
 เวลาเช้าเมืองนั้น เมื่อการทำไปจ่านกร้อ จ่าการบุญ  
 และนายค่านนายกองก็มีไปบอกรายงานไปกราบทูลแก่  
 พระเจ้าศรีธรรมไตรปิฎกให้ทราบเนื่อง ๆ จนการ  
 กำแพงและบ้อมสองฟากน้ำจนจะสำเร็จ เมื่อล่วงปี  
 หนึ่งกับเจ็ดเดือนแต่แรกเริ่มการนั้นมา จึงพระเจ้า

ศรีธรรมไตรปิฎกเสด็จยกพยุหโยธามาพร้อมกัษัตริ-  
 มเหสี และพระราชบุตรทั้งสองพระองค์ เพื่อจะทอด  
 พระเนตรเมืองสร้างใหม่ ครั้นเสด็จมาทอดพระเนตร  
 เห็นก็ชอบพระทัย ให้สร้างที่ประทับใหญ่ลงเสด็จ  
 ประทับอยู่ในที่นั้นนานวัน แล้วจึงมีรับสั่งให้ตั้งการ  
 พระราชพิธีกลบาวัวและมงคลการแก่เมืองสร้างใหม่  
 แล้วทรงปรึกษาซีฟ่อพราหมณ์ว่าจะขนานนามเป็นพระ  
 นครว่าอะไรดี จึงซีฟ่อพราหมณ์ผู้รั่ววิทยากราบทูลตาม  
 สั่งเกตว่าวันเสด็จพระราชดำเนินมาถึงเป็นยามพระ  
 พิษณุ เพราะฉะนั้นขอพระราชทานขนานนามพระนคร  
 ว่าเมืองพระพิษณุโลกเถิด จึงมีรับสั่งว่า เมืองนี้ถึง  
 วงกำแพงเป็นเมืองเดียวก็แยกอยู่สองฟากแม่น้ำ คุ  
 เหมือนเป็นเมืองแฝด แม่น้ำเป็นคูคั่นเหมือนกำแพง  
 กันอยู่กลาง อนึ่ง เถิมจะสร้างก็ได้ทรงพระราชดำริว่า  
 จะพระราชทานให้พระราชบุตรสองพระองค์เสด็จอยู่  
 ควรจะให้นามเป็นสองเมือง แล้วจึงพระราชทานนาม  
 ซึงซีฟ่อพราหมณ์กราบทูลนั้น เป็นนามเมืองฝั่งตะวันออก  
 ออกว่าเมืองพิษณุโลก แต่เมืองฝั่งตะวันตกนั้นพระ  
 ราชทานนามตามชอบพระราชฤทัย ต่อเข้าให้เป็น

กลอนอักษรเพราะว่าเมืองโอฆบุรี เพราะว่าถิ่นที่  
แม่น้ำซึ่งไหลไปในกลางระหว่างวงกำแพงสองฟากน้ำ  
นั้นเป็นห้วงลึก เมื่อฤดูแล้งมีน้ำขังอยู่มากกว่าเหนือน้ำ  
และใต้น้ำ และพระเจ้าศรีธรรมไตรปิฎกเสด็จประทับ  
อยู่ที่นั่นนานวันยังไม่คิดเสด็จกลับคืนพระนครเชียง-  
แสนนั้น คัวยพระราชประสงค์จะทรงบำเพ็ญพระราช  
กุศล ทำนุบำรุงพระพุทธศาสนาและไว้พระเกียรติยศ  
พระนามปรากฏไปภายหน้า ด้วยการสร้างเจดีย์สถาน  
ซึ่งเป็นถาวรวัตถุผู้อื่นจะล้างทำลายเสียไม่ได้ จึงทรง  
สร้างวัดมหาธาตุภายในเมืองฝั่งตะวันออก มีพระปรารภ  
มหาธาตุกึ่งกลาง มีพระวิหารทิศ ๔ ทิศ มีพระระเบียง  
สองชั้น แล้วให้จัดการบิณฑุ์นพระพุทธรูปสามพระองค์  
เพื่อจะตั้งเป็นพระประธานในพระวิหาร

ครั้งนั้นพระเจ้าศรีธรรมไตรปิฎก มีพระราช-  
สาส์นให้ทูลเชิญไปถวายสมเด็จเจ้ากรุงสยาม ณ  
เมืองศรีสัชนาลัยสวรรคโลก ซึ่งเป็นเมืองเดิมของพระ  
ราชเทวี ขอช่างพราหมณ์มาช่วยปั้นหุ่นพระพุทธรูป  
เพราะเวลานั้นมีคนเล่าลือสรรเสริญช่างเมืองศรีสัชนาลัย  
สวรรคโลกมาก ว่าทำพระพุทธรูปได้งามๆ ใดๆ ก็เมือง

สร้างใหม่<sup>นี้</sup> อยู่ไม่ไกลนัก แต่เมืองศรีสัตนาลัย สวรรค-  
 โลก พระเจ้าศรีธรรมไตรปิฎกจึงทรงพระวิตกว่า ถ้าจะ  
 ทำพระพุทธรูปขึ้นแต่โดยลำพังฝีมือลาวชาวเมืองเชียง-  
 แสน กลัวเกลือกจะไม่งามก็สู้พระพุทธรูปเมืองสวรรค-  
 โลกได้ จึงให้ไปขอช่างเมืองศรีสัตนาลัยสวรรคโลกมา  
 ช่วยทำด้วย สมเด็จพระเจ้ากรุงสยามเมืองสวรรคโลก  
 จึงโปรดให้ช่างพราหมณ์ฝีมือที่ ๕ นาย มีชื่อจดหมาย  
 ไว้ในหนังสือโบราณ บาอินท์ ๑ บาพรหม ๑ บาพิษณ  
 ๑ บาราขสังข์ ๑ บาราชกุศล ๑ ช่างพราหมณ์ ๕ นาย  
 มากับทูตถึงเมืองสร้างใหม่แล้ว พระเจ้าศรีธรรมไตร-  
 ปิฎกให้ช่างเมืองสวรรคโลกสมทบกับช่างชาวเชียงแสน  
 และชาวเมืองทริภุญชัยช่วยกัน หุ่นพระพุทธรูปสาม-  
 องค์ซึ่งทรวอดทรงสนฐานคล้ายกัน แต่ประมาณนั้นเป็น  
 สามขนาด คือพระองค์หนึ่ง ตั้งพระนามเริ่มว่า  
 พระพุทธชินราช หน้าตัก ๕ ศอกคืบ ๕ นิ้ว มีเศษ  
 อีกพระองค์ ๑ เริ่มพระนามไว้ว่าพระพุทธชินศรี หน้า  
 ตัก ๕ ศอกคืบ ๔ นิ้ว อีกพระองค์ ๑ เริ่มพระนาม  
 ไว้ว่าพระศรีศาสดา หน้าตัก ๔ ศอกคืบ ๖ นิ้ว มี  
 สันฐานอาการคล้ายกัน อย่างพระพุทธรูปเชียงแสน

ไม่เอาอย่างพระพุทธรูปในเมืองศรีสัชนาลัยสวรรคโลก  
 และเมืองสุโขทัย ที่ทำนิ้วสั้นยาวไม่เสมอกันอย่างมือ  
 คน ถึงพระลักษณะอื่น ๆ ก็ปน ๆ เป็นอย่างเชียงใหม่  
 บ้าง เป็นอย่างศรีสัชนาลัยสวรรคโลกสุโขทัยบ้าง  
 ช่างทั้งปวงและคนดูเป็นอันมากเห็นพร้อมกันว่าพระ  
 พุทธรูปสามพระองค์งามคืหาที่จะเสมอมิได้ แล้วจึง  
 ให้เข้าดินอ่อนดินแก่ชนวนตรึงทวยรัดปลอกให้แน่น  
 หนาพร้อมมูลบริบูรณ์เสร็จแล้ว ๆ ให้รวบรวมจักซื้อ  
 จักหาทองคำสัมฤทธิ์อย่างคืได้มาเป็นอันมากหลายร้อย  
 หาบแล้ว ครั้นหุ่่นเป็นพิมพ์พระพุทธรูปสามพระองค์  
 เข้าดินสำเร็จแล้ว กำหนดมงคลฤกษ์จะไ้เททอง ณ  
 วัน ๕ เดือน ๔ ขึ้น ๑๕ ค่ำ ปีเถาะสัปตศก จุลศักราช  
 ๓๑๗ ปี สมเด็จพระเจ้าศรีธรรมไตรปิฎกจึงดำรัสสั่งให้  
 อารานาษุมนุชพระภิกษุสงฆ์ที่อยู่ในถิ่นที่มีโคยรอบ  
 คอบใกล้เคียงเมืองนั้น ทั้งฝ่ายคณะคามวาสีอรัญวาสี  
 มีพระอุบาฬีและพระคิริมานนท์วัชเหาสมอแครงเป็น  
 ประธานและให้สวดพระปริตรพุทธมนต์มหามงคลทำ  
 สัจกิริยาธิปัตฐานอารานาเทพยดาให้ช่วยในการนั้น

และให้ชีพ้อพราหมณ์ทำการมงคลพิธี ตาม

พราหมณศาสตร์ด้วยช่วยในการพระราชประสงค์ แล้ว  
 จึงเททองหล่อพระพุทธรูปสามพระองค์ด้วยเนื้อทอง  
 สัมฤทธิ์โบราณแท้ ครั้นเททองเต็มแล้วพิมพ์เย็นแกะ  
 พิมพ์ออกรูปพระชินศรีพระศรีศาสดาสองพระองค์บริ-  
 บุรณดี มีน้ำทองแล่นตลอดเสมอกันการเป็นสำเร็จแต่  
 รูปพระชินราชเจ้านั้นไม่ลงบริบูรณ์ ช่างได้ทำหุ่นรูป  
 ใหม่และหล่ออีกถึงสามครั้งก็มีได้สำเร็จเป็นพระองค์  
 สมเด็จพระเจ้าศรีธรรมไตรปิฎกโทรมนัสสนัก แล้วทรง  
 ตั้งสักการียาธิษฐานอังกุญชารมีแล้วรับสั่งให้นางประ-  
 ทุมเทวีตั้งสักการียาธิษฐานด้วย ครั้นนั้นมีประชาชน  
 หนึ่งเข้ามาช่วย<sup>๕</sup>บิณฑุ์ทำการแข็งแรง ประชาชนนั้น  
 เป็นไม้ไม่พุก ไครถามชื่อตำบลบ้านก็ไม่บอก ไม่มี  
 ไครรู้จัก ช่วยทำการทั้งกลางวันกลางคืน ไม่มีเวลา  
 ครั้นรูปหุ่นงามดีสำเร็จเข้าดินพิมพ์แห้งแล้ว กำหนด  
 มงคลฤกษ์จะได้เททอง ณ วัน ๕ เดือน ๖ ขึ้น ๘ ค่ำ  
 ปีมะเส็งนพศก จุลศักราช ๓๑๘ พุทธศาสนกาลล่วง  
 แล้ว ๑,๕๐๐ หย่อนอยู่เจ็ดวัน จึงดำรัสสั่งให้ยาราธนา  
 ชุมนุญพระภิกษุสงฆ์ และชีพ้อพราหมณ์ ทำการ  
 มงคลพิธีเหมือนครั้งก่อน แล้วเททองก็เต็มบริบูรณ์

ประชากรที่มาช่วยทำนั้นก็เดินออกจากที่นั้นไป แล้ว  
 ออกจากประตูเมืองข้างทิศเหนือหายไปทีท่าบดหนึ่ง  
 บ้านนั้นได้ชื่อว่าบ้านตาประชากรหายจนทุกวันนี้ พระ-  
 เจ้าศรีธรรมไตรปิฎก เมื่อต้อยพิมพ์พระพุทธรูปออก  
 เห็นบริบูรณ์งามดี จึงมีรับสั่งให้ข้าราชการไปตาม  
 สืบหาตัวประชากรนั้น จะมาพระราชทานรางวัลก็ไม่ได้  
 ตัวเลย พระเจ้าศรีธรรมไตรปิฎก ให้ช่างแต่งตัว  
 พระพุทธรูปให้เกลี้ยงสนิทที่ ทวยเหล็กให้ถนอมออก  
 เสียเปลี่ยนเป็นทวยทองใช้แทนที่ แล้วขุดสี่ซอกเจดีย์  
 อย่างเครื่องสัมฤทธิ์ที่เกลี้ยงเกลาคือแล้วเชิญเข้าประดิษ-  
 ฐานไว้ในสถานทั้งสาม คือพระพุทธชินราชอยู่ใน  
 พระวิหารใหญ่ สถานทิศตะวันตกพระมหาธาตุผืน  
 พระพักตร์ต่อแม่น้ำ พระพุทธชินศรีอยู่ที่ทิศเหนือ  
 พระศรีศาสดาอยู่ที่ทิศใต้ พระวิหารหลวงใหญ่ทิศตะวัน  
 ออก เป็นที่ธรรมสวนสการ ที่ถวายนมัสการพระ  
 มหาธาตุและเป็นที่ยุมนุมพระสงฆ์ เมื่อหล่อพระพุทธ-  
 ชินศรีและพระศรีศาสดาเสร็จแล้ว ท้องสัมฤทธิ์ซึ่ง  
 เป็นชนวนและชลาบ สมเด็จพระเจ้าศรีธรรมไตรปิฎก  
 รับสั่งให้รวบรวมมาหลอมหล่อในองค์พระพุทธชินราช



ซึ่งหล่อครั้งหลัง แต่ทองสัมฤทธิ์ซึ่งเป็นชนวนและ  
 ชลาบในองค์พระพุทธรชินราชนั้น สมเด็จพระเจ้าศรี  
 ธรรมไตรปิฎกคำรัสสั่ง ให้ช่างปั้นหุ่นพระพุทธรูป  
 หน้าตักศอกเศษแล้ว เอาทองที่เหลือจากพระพุทธร-  
 ชินราชหล่อ เรียกนามว่าพระเหลือ ชนวนและชลาบ  
 ของพระเหลือนั้น ก็หล่อเป็นรูปสาวกของพระเหลือ  
 ทั้งสององค์ ครั้นเสร็จแล้วสถานที่หล่อพระพุทธรูป  
 สามพระองค์อยู่ตรงหน้าพระวิหาร พระพุทธรชินราช  
 นั้นให้ก่อเป็นชุกชีด้วยอิฐเตาหลอมทอง และเตาสุ่ม  
 หุ่นทั้งปวงนั้น แล้วเอามูลดินอื่นมาผสมกับดินพิมพ์  
 ที่ต้อยออกจากพระพุทธรูปสามพระองค์ถมเป็นชุกชี  
 สูงสามศอก แล้วให้ปลูกต้นพระมหาโพธิสามต้น สำ  
 แดงเป็นพระมหาโพธิสถานของพระพุทธรชินราช พระ-  
 พุทธรชินศรีพระศรีศาสดาสามพระองค์ เรียกนาม  
 ว่าโพธิ์สามเส้า แล้วจึงให้สร้างปฏิมากระสถาน  
 วิหารน้อยในระหว่างต้นพระมหาโพธิ หันหน้าต่อทิศ  
 อุกุร แล้วเชิญพระเหลือกับพระสาวกสององค์เข้าไป  
 ในที่นั้น แสดงเป็นที่สำคัญว่าเป็นที่หล่อพระพุทธรูป  
 ทั้งสามพระองค์เบื้องหน้าแต่นั้น สมเด็จพระเจ้าศรี

ธรรมไตรปิฎกจึงคำสั่งให้สร้างพระราชวังอยู่ฝั่งตะวันตก  
ตกเหนือที่ตรงหน้าวัดพระมหาธาตุน้อยหนึ่ง

ครั้นการพระอารามและพระราชวังพระนคร  
เสร็จแล้วให้มีการสมโภชเจ็ดวัน ภายหลังจึงทรงตั้ง  
จ่านกร้อจ่าการบุญ ให้เป็นที่เสนาบดีมียศเสมอกัน  
เพื่อจะให้เป็นผู้รักษาเมืองพิษณุโลกโคมบุรีทั้งสอง  
ฟาก แล้วทรงพระราชดำริคิดตั้งเมืองนั้นไว้เป็น  
พระนครที่ประทับ สำหรับสำราญพระราชหฤทัยอยู่  
ใกล้แผ่นดินสยาม ซึ่งเป็นเมืองเดิมของพระราชเทวี  
และจะให้เป็นทีสำหรับกำกักรักษา ไม่ให้ชาวสยามที่  
เป็นใหญ่ในอนาคต จะล่วงลามเกินเลยเข้ามาในเขต  
แดนของพระองค์ ที่ล่อแหลมลามลงมาอยู่นั้น จึง  
จัดการให้มันคงเป็นดังพระนคร พระองค์เสด็จประทับ  
สำราญพระราชหฤทัยอยู่ที่นั่นนานถึง ๗ ปีเศษ  
บ้านเมืองมีผู้คนอยู่แน่นหนาบริบูรณ์แล้วจึงเสด็จกลับ  
คืนยังพระนครเชียงใหม่ ทรงพระราชดำริว่าเมือง  
พระพิษณุโลกจะให้พระราชโอรสเสด็จไปอยู่ตั้งพระ-  
ราชดำริไว้แต่เดิมก็เห็นว่าเป็นทางไกล พระองค์ก็  
ทรงพระชนมายุเจริญถึงปัจฉิมวัยแล้ว จึงโปรดให้

เจ้าชาติสาครเสด็จไปครองเมืองเชียงรายเป็นที่ไกล ให้  
 เจ้าไกรสรราชเสด็จไปครองเมืองละโว้ ซึ่งเป็นเมือง  
 ไกลในทิศใต้ไกลทะเล และไปขอรับเจ้าสุนทรเทวี  
 เป็นราชธิดาพระเจ้ากรุงสยาม ณ กรุงศรีสัตนาลัย  
 สวรรคโลกมาอภิเษกเป็นพระมเหสีของเจ้าไกรสรราช  
 ณ เมืองละโว้ แล้วรับสั่งให้ราชอำมาตย์คุมคนไปสร้าง  
 เมืองใหม่อีกเมืองหนึ่งไกลเมืองละโว้เพียง ๕๐๐ เส้น  
 ครั้นเมื่อเสร็จแล้วมีรับสั่งให้อำมาตย์ไปรับเจ้าดวงเกวียง  
 กฤษณราชมาแต่เมืองกำโพชา มาอภิเษกกับพระราช  
 ธิดาของพระองค์แล้ว โปรดให้ไปครองเมืองใหม่นั้น  
 พระราชทานนามว่าเมืองเสนาราชนคร แล้วจึงรับสั่ง  
 ให้แต่งเจ้าชาติสาครไปครองเมืองเชียงรายอยู่ใกล้พระ  
 นครเชียงแสนพระเจ้าศรีธรรมไตรปิฎกบรมบพิตร  
 พระชนม์ยืนได้ ๑๕๐ ปีแล้วจึงเสด็จสวรรคต อำมาตย์  
 ทั้งปวงส่งข่าวสารไปทูลเจ้าชาติสาคร ณ เมืองเชียงราย  
 เสด็จมาจากเมืองเชียงรายถวายพระเพลิงพระศพพระ  
 บิดาแล้ว ชันเสวยราชสมบัติในเมืองเชียงแสนสืบ  
 พระวงศ์มาหลายชั่วพระเจ้าแผ่นดินจึงสถาปณฐาน  
 พระวงศ์ไป

ก็แลพระพุทธชินราช พระพุทธชินศรี, พระ  
ศรีศาสดาสามพระองค์นี้ เป็นพระพุทธปฏิมากรดีล้ำ  
เลิศ ประกอบไปด้วยพระพุทธรูปลักษณะประเสริฐ มี  
ศรีอันเทพยเจ้าหากอภิบาลรักษา ย่อมเป็นที่สักการ-  
บูชานับถือมาแต่โบราณ แม้พระเจ้าแผ่นดินกรุงศรี-  
อยุธยาเก่า ที่ได้มีพระเศษานุภาพมโหฬารปรากฏมา  
ในแผ่นดิน ก็ได้ทรงนับถือทำสักการบูชามาหลายพระ  
องค์

เมื่อจุลศักราช ๗๔๖ ปีวอกจศก สมเด็จพระ  
รามาศวรเสด็จขึ้นไปที่เชียงใหม่ เสด็จกลับลงมาถึง  
เมืองพิษณุโลก นมัสการพระชินราช พระชินศรี  
เปลื้องเครื่องต้นทำสักการบูชาแล้วให้มีการสมโภชเจ็ด  
วัน แล้วเสด็จกลับยังพระนคร

เมื่อจุลศักราช ๘๒๖ ปีชวด จศก สมเด็จพระ  
นเรศวรเป็นเจ้าเมื่อเสด็จอยู่ ณ เมืองพระพิษณุโลกกับ  
สมเด็จพระบรมชนกนาถมหาธรรมราชาธิราชนั้น ได้  
เสด็จไปช่วยราชการสงครามเมืองหงสาวดี มีชัยชนะ  
เสด็จกลับมายังเมืองพระพิษณุโลกเปลื้องเครื่องทรง  
ออกบูชาพระชินราชพระชินศรีแล้วให้มีการสมโภชสาม

วัน ภายหลังกษัตริย์องค์ไปตั้งกักขังอยู่เมืองหงสาวดี  
 ช้านาน เมื่อได้ช่องแก่การและกลับคืนมายังกรุงศรี-  
 ออยุธยา เมื่อเสด็จกลับจากเมืองหงสาวดีครั้งหลังนั้น  
 ได้ทรงรับมหาเถรคณเฑาะว์เข้ามาแล้ว ได้เสด็จขึ้นไป  
 นมัสการพระพุทธชินราช พระพุทธชินศรีเมืองพิษณุ-  
 โลกแล้วได้ทรงบูชาฉลองสามวันเหมือนครั้งนั้นอีกครั้ง  
 หนึ่ง เมื่อจุลศักราช ๙๕๓ ปีเถาะ ตรีศก สมเด็จพระ  
 เจ้าเอกาทศรถอุทิศบรมนาถ เสด็จขึ้นไปประพาส  
 จังหวัดเมืองพิษณุโลกทุกตำบล มีพระราชโองการ  
 ดำรัสสั่งให้เอาทองนพคุณเครื่องต้น ซึ่งเป็นราชูปโภค  
 มาแผ้วเป็นทองปะทาศรี แล้วเสด็จไปทรงปิดในองค์  
 พระพุทธชินราช พระพุทธชินศรีทั้งสองพระองค์ด้วย  
 พระหัตถ์เสร็จบริบูรณ์แล้วให้มีการสมโภชเป็นมโหฬาร  
 สักการะเจ็ดวัน

อันสมเด็จพระมหาธรรมราชาธิราชและสมเด็จพระ  
 พระนเรศวรบรมนาถ และสมเด็จพระเอกาทศรถอุทิศ  
 บรมนาถสามพระองค์นี้ เมื่อแผ่นดินสมเด็จพระเจ้า  
 มหากษัตริย์พระรามาธิบดี แม้ได้เสด็จประทับอยู่ ณ  
 เมืองพระพิษณุโลกทั้งสามพระองค์ ได้มอบพระองค์

ครั้นเมื่อวัน ๒ เดือน ๙ แรม ๔ ค่ำ จุลศักราช ๑๑๓๒ ปีชวด โทศก เจ้ากรุงธนบุรีเสด็จพยุหโยธาทัพขึ้นไปปราบปรามเจ้าพระฝาง ซึ่งตั้งตัวเป็นเจ้าอยู่เมืองสวางคบุรี เมื่อถึงเมืองพระพิษณุโลกแล้วเสด็จประทับแรมท่ากองทัพเจ้าพระยามราชอยู่เก้าวัน ครั้นนั้นเจ้ากรุงธนบุรีได้เสด็จไปทรงนมัสการพระพุทธชินราชพระพุทธชินศรี พระศรีศาสดาทังสามพระองค์ ได้เปลื้องพระภูษาทรงบูชาพระพุทธชินราช

จะว่าถึงการที่เป็นไปในพระบรมราชวงศ์ ซึ่งสถาปนากรุงรัตนโกสินทร์มหินทรายุทธยา ณ ตำบลบางกอกตรงกรุงธนบุรี ข้ามมาฝั่งตะวันออกของแม่น้ำเจ้าพระยา พระบาทสมเด็จพระเจ้าแผ่นดินใหญ่ในรัชกาลเป็นประถมแต่เมื่อครั้งกรุงธนบุรีได้เป็นจอมพยุหโยธาแม่ทัพใหญ่ไปทำศึกกับพม่าที่ยกมาทางเมืองเหนือเป็นการเข้มขันหลายครั้ง เสด็จถึงเมืองพระพิษณุโลกคราวใดก็ทรงจะได้เสด็จนมัสการ พระพุทธชินราช พระพุทธชินศรีพระศรีศาสดาทุกครั้ง แต่พระเจ้าอยู่หัวกรมพระราชวังในแผ่นดินนั้น เมื่อแผ่นดินกรุงธนบุรีได้เป็นที่เจ้าพระยาสุรศรีพิษณุเวธราช ผู้สำเร็จราชการ

เมืองพระพิษณุโลกหลายปี ได้ทรงนมัสการปฏิบัติพระ  
 พุทธชินราช พระพุทธชินศรี พระศรีศาสดาทังสามพระ  
 องค์โดยความที่ทรงเคารพ และเลื่อมใสนับถือเป็นอัน  
 มากอยู่หลายปี จะว่าการให้ลิกขึ้นไปอีกโดยความสัจย์  
 ความจริงก็ว่าได้ ท่านพระองค์ใดซึ่งเป็นสมเด็จพระ-  
 บรมชนกนาถของพระบาทสมเด็จพระเจ้าอยู่หัวทั้งสอง  
 พระองค์ ในรัชกาลเป็นประณมนั้นและเป็นมหาอัคร-  
 บรรพบุรุษของพระเจ้าอยู่หัว และพระบรมวงศานุวงศ์  
 ณกรุงรัตนโกสินทรมหินทรายุธยา ท่านพระองค์นั้นเมื่อ  
 แผ่นดินกรุงศรีอยุธยา ได้เป็นที่พระอักษรสุนทรศาสน  
 อยู่ในกรมมหาดไทยได้เป็นผู้สถาปนาวัดสุวรรณคารา-  
 ราม ณ กรุงศรีอยุธยาไว้ด้วย ครั้นเมื่อปัจฉิมรัชกาล  
 ในแผ่นดินกรุงศรีอยุธยา ต้องรับราชการขึ้นไปเมือง  
 พระพิษณุโลก ครั้นสืบทราบว่างุณฑเทวาราวดีศรี-  
 อยุธยาพม่าข้าศึกเข้าล้อมไว้แน่นหนา ท่านก็ยังรั้งรอช้า  
 อยู่ ณ เมืองพระพิษณุโลก ครั้นเมื่อได้ข่าวว่ากรุงเทพ-  
 ทวาราวดีศรีอยุธยาเสียแก่พม่าข้าศึกแตกยับเยิน แล้ว  
 พระยาพิษณุโลกก็ตั้งตัวเป็นเจ้าแผ่นดินใหญ่ไม่ยอมขึ้น

แก่ผู้ใด ตั้งขุนนางอย่างกรุงเทพมหานครนั้นทุกตำแหน่ง  
 จึงตั้งพระอักษรสุนทรศาสน ให้เป็นเจ้าพระยาจักรี  
 ศรีองครักษ์อัครมหาเสนาธิบดี เพราะเห็นว่าเข้าใจดี  
 ในขนบธรรมเนียมในกรุงเทพมหานคร และขบวน  
 ราชการในกรมมหาดไทยทุกประการ แล้วพระยา  
 พิษณุโลกบังคับบัญชาบรรดาขุนนางที่ตัวตั้งให้เรียกคำ  
 บัญชาสั่งของตัว ว่าพระราชโองการทุกตำแหน่งไป ไม่  
 ได้ทำพิธีราชาภิเษกให้พรหมมณเฑียรก่อน ตั้งแต่ตั้ง  
 ตั้งนั้นแล้วก็บวชลงอยู่ได้ ๗ วันก็ถึงอนิจกรรม พระ  
 อักษรสุนทรศาสนเจ้าพระยาจักรีมิได้มีความมักใหญ่ใฝ่  
 สูงตั้งตัวเป็นใหญ่ต่อไป แอบอาศัยอยู่ ณ เมืองพิษณุ  
 โลก ซึ่งครั้งนั้นตกอยู่ในอำนาจพระพากุลเดธเมืองฝาง  
 ชื่อตัวชื่อเรื่อน ซึ่งตั้งตัวเป็นใหญ่ในเมืองฝ่ายเหนือ  
 แผลอำนาจลงมาข้างใต้ได้จนถึงเมืองพิจิตร ข้างตะวันตก  
 ตกไปถึงเมืองสวรรคโลกและเมืองสุโขทัย พระอักษ  
 รสุนทรศาสนอาศัยอยู่เมืองพระพิษณุโลกไม่เข้าบวชลงก็  
 สิ้นชนม์ชีพ จึงทำนมาภรรยาน้อยกับบุตรชายเล็ก  
 เกิดแต่ทำนมาชื่อลา ซึ่งตามขึ้นไปด้วยแต่แรกได้ทำ  
 สรีรณาปนกิจ ถวายเพลิงเสร็จแล้วเก็บอัฐิรวบรวม



รักษาไว้ด้วยดี กับมหาสังข์อุตราวัฏเป็นของดั้งเดิมของ  
 ท่านพระอักษรสุนทรศาสน จึงคุมไปถวายพระโอรส  
 องค์ใหญ่ของท่านพระอักษรสุนทรศาสน ซึ่งเป็นสม-  
 เด็จพระยามหากษัตริย์ศึกพิลึกกมहिมา ในแผ่นดินเจ้า  
 กรุงธนบุรีแล้ว เมื่อพระโอรสที่สองของท่านพระอักษร  
 สุนทรศาสน ได้ขึ้นไปเป็นเจ้าพระยาสุรศรีพิษณวา  
 ธิราช ผู้สำเร็จราชการเมืองพระพิษณุโลก ในแผ่นดิน  
 กรุงธนบุรีนั้น บุตรชายน้อยของท่านพระอักษรสุนทร  
 ศาสนเกิดแก่ท่านมาก็ตามขึ้นไปถวายเป็นนายโขนของ  
 เจ้าพระยาสุรศรีพิษณวาธิราช

ครั้นเมื่อล่วงแผ่นดินกรุงธนบุรีแล้ว สมเด็จ  
 เจ้าพระยามหากษัตริย์ศึกพิลึกกมहिมา และเจ้าพระยาสุร-  
 ศรีพิษณวาธิราชได้เถลิงถวัลยราชสมบัติในพระบรม-  
 มหาราชวัง และพระบวรราชวังแล้ว เจ้าลาพระอนุชา  
 ธิดีซึ่งเป็นนายโขนนั้น พระเจ้าอยู่หัวก็ได้ทรงตั้งให้  
 เป็นพระเจ้าน้องยาเธอ กรมหลวงจักรเจษฎา พระ  
 บรมอัฐิของท่านพระอักษรสุนทรศาสน ซึ่งเป็น  
 สมเด็จพระบรมชนกนาถ และพระมหาสังข์อุตราวัฏ  
 ของเดิมซึ่งว่านั้น ก็ยังประดิษฐานอยู่ในพระบรมมหา

ราชวงศ์กรุงรัตนโกสินทร์มหินทรายุทธยาบรมมหาราช-  
 ธานี . . . เป็นสิ่งของสำคัญเครื่องระลึกถึงพระบรมราช  
 บรพบุรุษ สืบมาจนกาลทุกวันนี้

บรรยายเรื่องทั้งปวงนี้ ก็จะเล่าแ่งท่านทั้ง  
 หลายซึ่งเป็นต้นเป็นเค้าของพระบรมราชวงศ์ผู้ตั้งขึ้น  
 และดำรง ณ กรุงรัตนโกสินทร์มหินทรายุทธยา แต่  
 เดิมได้เคยชื่องเสพนมัสการ นับถือพระพุทธรชินราช  
 พระพุทธรชินศรีพระศรีศาสดาสามพระองค์มาแต่ก่อน  
 พระพุทธรูปสามพระองค์นั้นก็เป็นมหัศจรรย์กิตแต่แรก  
 สร้างมา จนถึงปีที่ตั้งต้นพระบรมราชวงศ์กรุงรัตนโก-  
 สินทร์มหินทรายุทธยาบัดนี้ นานได้ถึง ๘๒๕ ปี ซึ่ง  
 เป็นระหว่างพระพุทธรศาสนกาลแต่ ๑๕๐๐ จนถึง ๒๓๒๑  
 หรือแต่จุลศักราช ๓๑๙ จน ๑๑๔๔ เมืองพระพิษณุโลก  
 ก็เปลี่ยนเจ้าผลัดกันรายราย ๆ ก็ ๆ ลางที่เป็นเมืองหลวง  
 ลางที่เป็นเมืองขึ้น มาหลายครั้งหลายหน ข้าศึกมาแต่  
 อื่นเข้าผจญเอาได้ เอาไฟจุดเผาถินที่ต่าง ๆ ในเมือง  
 นั้นเสียเกือบหมด แต่พระพุทธรูปสามพระองค์นั้นก็มิ  
 ได้เป็นอันตรรายควรเห็นเป็นอัศจรรย์ คนเป็นอันมาก  
 สำคัญว่ามีเทวดารักษา และบางจำพวกสำคัญเห็นเป็น

แน่ว่า พระพุทธชินราชพระพุทธชินศรีสองพระองค์  
 นั้นงามแหลมแก่ตามากกว่าพระพุทธรูปใหญ่น้อยบรร-  
 คามีในแผ่นดินสยามทั้งบักษ์ไตฝ้ายเหนือ และตลอด  
 กาลนานมาถึง ๙๐๐ ปี มีผู้เลียนปั้นเอาอย่างไปมากก็  
 หลายตำบล จะมีพระพุทธรูปที่คนเป็นอันมากดูเห็น  
 ว่าเป็นดีเป็นงามกว่าพระพุทธชินราชพระพุทธชินศรี  
 สองพระองค์นี้ ไปก็ไม่มี จึงคาดเห็นว่าเมื่อทำชะรอย  
 ช่างที่เป็นฝีมือช่างทอ ที่นับถือพระพุทธศาสนาและมี  
 อายุยืนมาได้เคยเห็นพระพุทธเจ้า จะเข้าสิงในแก้วหรือ  
 กระจกช่างผู้ทำ ให้ทำไปตามน้ำใจของมนุษย์ดังหนึ่ง  
 ประชาที่ว่าก่อนนั้น ถ้าจะเป็นของมนุษย์ทำ ก็จจะ  
 กล้ายละม้ายกันกับพระพุทธรูปอื่นโดยฝีมือช่างในเวลา  
 นั้น ดังรูปพรรณพระเหลือซึ่งประดิษฐานอยู่ในปฏิมา-  
 ฆระสถาน วิหารน้อยที่โพธิ์สามเสา ที่หล่อพระพุทธร  
 รูปตามพระองค์นั้น ก็เป็นฝีมือช่างในครั้งคราวเดียว  
 กัน แต่รูปพรรณก็ละม้ายคล้ายกับพระพุทธรูปสามัญที่  
 เป็นฝีมือช่างเมืองพิษณุโลกไม่แปลกไป เพราะฉะนั้น  
 จึงมีผู้ที่มีสติปัญญา ซึ่งได้เห็นพิจารณาสิริวิลาสพระ

พุทธชินราช พระพุทธชินศรี ยินดีนิยมนับถือด้วยกัน  
เป็นอันมากไม่วางวาย และคนที่เห็นประชาวมานั้น  
ก็เห็นปรากฏชัดว่ามีไซ้มนุษย์ เพราะฉะนั้นจึงเห็นว่า  
พระพุทธรูปทั้งสามพระองค์นั้นเทวดาทำ ชนทั้งปวงจึง  
ได้นับถือบูชาเป็นอันมากมาจนทุกวันนี้แล.

