



ตำนานพระพุทธรูปสำคัญ

พระนิพนธ์

สมเด็จพระเจ้าบรมวงศ์เธอ เจ้าฟ้ากรมพระยาดำรงราชานุภาพ

พลโท พระยาศักดาตลยฤทธิ

พิมพ์แจก

เนื่องในงานพระราชทานเพลิงศพ

คุณหญิงศักดาตลยฤทธิ จ.จ.

(สงวนรัตน์ ที่พานนท์)

ณ เมรุวัดมกุฏกษัตริยาราม

วันที่ ๑๓ มีนาคม พ.ศ. ๒๕๐๐

1862



คุณหญิงศักดิ์าดุลยฤทธิ์ จ.จ.

(สงวนรัตน์ ทิพานนท์)

ชาตะ ๒๘ มิถุนายน ๒๔๓๒

มรณะ ๑๒ กันยายน ๒๔๙๕

คำนำ

ด้วย พดโท พระยาศักดาตตยฤทธิ มาแจ้งความ
 จำนง ณ หอสมุดแห่งชาติว่า ในงานพระราชทานเพลิงศพ
 คุณหญิงศักดิ์ดาตตยฤทธิ จ.จ. ซึ่งเป็นภรรยา กำหนดงาน
 ในวันที่ ๑๓ มีนาคม พ.ศ. ๒๕๐๐ ณ เมรุวัดมกุฏกษัตริ-
 ยาราม มีความประสงค์จะพิมพ์หนังสือเรื่อง "ตำนาน
 พระพุทธรูปสำคัญ" ซึ่งสมเด็จพระยาดำรงราช-
 านุภาพ ทรงนิพนธ์ สำหรับแจกจ่ายเป็นอนุสรณ์ในงาน
 กรรมดีตปากรไม่ขัดข้อง ยินดีอนุญาตให้พิมพ์ได้

หนังสือเรื่องตำนานพระพุทธรูปสำคัญ มีผู้ขอ
 อนุญาตพิมพ์แจกในงานศพหลายครั้งมาแล้ว เมื่อพิมพ์ครั้งแรก
 ๆ ยังไม่ครบแทกร ต่อมากรรมดีตปากรเห็นว่าถ้าได้
 จัดพิมพ์ภาพแทกรจะเป็นประโยชน์เพิ่มชนอก จึงได้แนะนำ
 เจ้าภาพให้จัดพิมพ์รูปแทกร เด็ดอกแต่เฉพาะพระพุทธรูป
 องค์สำคัญ ๆ เริ่มตงแต่ พ.ศ. ๒๕๕๕ เป็นต้นมา ในการ
 พิมพ์ครั้งหลัง ๆ ก็มีผู้นิยมพิมพ์รูปแทกรเรื่อยมา แต่ยังไม่
 ครบทุกรูป กรรมดีตปากรใครจะขอฝากผู้ตองการพิมพ์

แจกในงานศพคราวต่อไป ถ้าหากจะมีศรัทธาจัดพิมพ์
ภาพพระพุทธรูปที่ยังขาดอยู่ครั้งละ ๓-๔ ภาพ ต่อไปก็
คงจะมีภาพพระพุทธรูปสำคัญแทรกในหนังสือครบหมด
ทุกองค์ จะเป็นประโยชน์แก่นุรชนรุ่นหลัง และจะทำให้
หนังสืออ่านชนอีกไม่น้อยทีเดียว

กรมศิลปากรขออนุโมทนากุศลบุญราศี ทักษิณา-
นุสพทาน ซึ่งเจ้าภาพได้บำเพ็ญเพื่ออุทิศส่วนกุศลแด่ท่านผู้
ถวายชนม์ ขออำนาจแห่งกุศลผลบุญนั้น จงดลบันดาลให้
ท่านผู้ถวายชนม์ ได้ประสบอิฏฐวิมุดมณูญผลในสัมปราย
ภพทุกประการเทอญ.

กรมศิลปากร

๓๑ มกราคม ๒๕๐๐

คำปรารภ

คุณหญิงศักดิ์ดาตฤณ (ตั้งฉวีรัตน์ ทิพานนท์)
จ.จ. ภรรยาข้าพเจ้าที่ดวงดับไปแต่ยังเป็นผู้นมอริยาศาสตร์
โอบอ้อมต่อบรรดาญาติและมิตรเป็นอันดี และบำเพ็ญตน
เป็นภรรยาที่ดีเลิศตลอดมา ทั้งเป็นผู้ที่รักใคร่และเต็มใจ
ในทางพระพุทธศาสนามาก ได้บำเพ็ญตนอยู่ในพระธรรม
คำสั่งสอนของพระพุทธองค์ โดยสม่ำเสมอ และได้บริจาค
ทรัพย์ในการกุศลอยู่เป็นนิจ แม้เมื่อใกล้จะถึงวาระ
ก็ยังไม่ขออันได้ ข้างสำหรับ ตัก บาตรพระ ซึ่งมารับ
บิณฑบาตรเป็นประจำจนโมทนา เมื่อมาถึงแก่กรรมลง
เช่นนกเขนที่เคี้ยวไคร้รัก แก่ข้าพเจ้าและบรรดาญาติ
ญาติมิตรเป็นอย่างยิ่ง

คุณหญิงศักดิ์ดาตฤณ บวชเป็นโรคมะเร็ง ในมด
ลูก และที่เยอบุช่องท้องมาตั้งแต่ พ.ศ. ๒๔๕๘ และมา
บวชหนักเมื่อต้นปี พ.ศ. ๒๔๕๕ ครั้นถึงวันพุธ ๑๒ กันยายน
พ.ศ. ๒๔๕๕ เวลา ๑๔.๒๕ น. ถึงแก่กรรมด้วย

ความสงบ ณ. บ้านเลขที่ ๓๓๕ ซอยราชปรารภ พระนคร
 กำหนดอายุได้ ๖๘ ปี ได้รับพระราชทานนาอวาศัพ และ
 หีบเชิงชายในวันพระราชทานเพลิง เป็นเกียรติยศ.

พลโท พระยาศักดาตลขฤทธิ

๓๓๕ ราชปรารภ พระนคร

๒๖ กุมภาพันธ์ ๒๕๐๐

ทำเนียบรัฐบาล

๑๓ กันยายน ๒๔๕๕

เรียน พลโท พระยาศักดาคุณฤทธิเดชเคารพียง

ตามที่ทรงกรุณาแจ้งให้ทราบว่าคุณหญิงศักดิ์ดาคุณฤทธิเดช (สงวนรัตน์ ทิพานนท์) ได้ถึงแก่กรรมเสียแล้ว เมื่อวันที่ ๑๒ เดือนพฤษภาคม

ผมได้รับทราบแล้ว ขอแสดงความเสียใจมา ณ ที่นี้ด้วยเป็นอย่างยิ่ง และหากผมจะมีโอกาสช่วยร่วมการบำเพ็ญกุศลได้ประการใดบ้าง ทรงกรุณาแจ้งให้ทราบด้วยจะเป็นพระคุณ และขอถือโอกาสนี้ขอเชิญฐานอาราธนาคุณพระศรีรัตนตรัย จงดลบันดาลให้ดวงวิญญาณของท่านผู้ล่วงลับ ประดับสุคติในสัมปรายภพในทุกประการ ขอแสดงความนับถืออย่างสูง

จอมพล

ป. พิบูลสงคราม

(ป. พิบูลสงคราม)

สารบาญตำนานพระพุทธรูปสำคัญ

วัดพระศรีรัตนศาสดาราม	หน้า	๑
ตำนานพระพุทธรูมหามณเฑียรต้นปฐมมาร		
(แก้วมรกต)	„	๑
พระพุทธรูปยอดฟ้าจุฬาโลก	}	๑๐
พระพุทธรูปเศียรทศกัณฐ์		
ตำนานพระดัมพพิศุขพรรณ	„	๑๔
ในพระบรมมหาราชวัง	„	๑๕
ตำนานพระพุทธรูปบุษยรัตน	„	๑๕
ตำนานพระแก้วมรกตน้อย	„	๒๕
ตำนานพระพุทธรูปบุษยรัตนน้อย	„	๒๖
ตำนานพระนรินทร์กราย	„	๒๘
ตำนานพระพุทธรูปเพชรญาณ	„	๓๒
ในพระที่นั่งอัมพรสถาน	„	๓๕
ตำนานพระพุทธรูปนเรศวร	„	๓๕

ตำนานพระชัยนวัตัน	หน้า ๓๕
ในพระที่นั่งพุทไธสวรรย์	,, ๓๕
ตำนานพระพุทธรูปหิรัญค	,, ๓๕
<hr/>	
วัดพระเชตุพน	,, ๔๓
ตำนานพระพุทธรูปวัดพระเชตุพน	,, ๔๔
พระพุทธรูปเทวปฏิมากร ฯ	,, ๔๕
พระพุทธรูปค้ำค้ำ ฯ	,, ๔๕
พระพุทธรูปมารวิชัย ฯ	,, ๔๕
พระพุทธรูปโลกนาถ ฯ	,, ๔๖
พระพุทธรูปชินราช ฯ	,, ๔๖
พระพุทธรูปชินสีห์ ฯ	,, ๔๖
พระพุทธรูปปาติโดยก ฯ	,, ๔๗
วัดสุทัศน์	,, ๔๗
ตำนานพระศรีสำกมณี	,, ๔๗
ตำนานพระพุทธรูปศรีโลกเชษฐ	,, ๕๑

วัดอรุณราชวราราม	หน้า ๕๒
ตำนานพระพุทธรูปมัสยิดราช	,, ๕๒
ตำนานพระพุทธรูปมิต	,, ๕๒
วัดบวรนิเวศวิหาร	,, ๕๕
ตำนานพระพุทธรูปหินดี	,, ๕๕
ตำนานพระค้ำสดา	,, ๕๖
ตำนานพระโต	,, ๖๐
ตำนานพระไผ่ยา	,, ๖๑
ตำนานพระพุทธรูปชิวญาณ	,, ๖๒
ตำนานพระพุทธรูปญาคณะ	,, ๖๒
ตำนานพระต้มทรินินนาท	,, ๖๒
วัดราชโอรส	,, ๖๓
ตำนานพระพุทธรูปนันทคุณา	,, ๖๓
วัดราชประดิษฐ	,, ๖๔
ตำนานพระพุทธรูปหังคปฎิมากร	,, ๖๔
วัดราชบพิธ	,, ๖๔
ตำนานพระพุทธรูปองค์วัด	,, ๖๔

วัดเบญจมบพิตร	หน้า	๖๕
ตำนานพระพุทธรชินราช	„	๖๕
ตำนานพระลี้ภัยสิงห์	„	๖๖
ตำนานพระหริภุญชัยไพฑิธย์	„	๖๗
ตำนานพระพุทธรนรังน้อย	„	๖๗
วัดสระเกษ	„	๖๗
ตำนานพระอัฐสุวรรณ	„	๖๗
วัดกัลยาณมิตร	„	๖๘
ตำนานพระพุทธรไตรรัตนนายก	„	๖๘
วัดสุวรรณาราม	„	๖๘
ตำนานพระศาสดา	„	๖๘
วัดราชาธิวาส	„	๖๘
ตำนานพระสัมพุทธทศพรวิ	„	๖๘
วัดบรมนิวาส	„	๖๘
ตำนานพระทศกัณฐ์	„	๖๘

วัดพิชัยญาติ	หน้า ๗๐
ตำนานพระสถิตยารก	,, ๗๐
วัดราชนัคดา	,, ๗๑
ตำนานพระเศรษฐีมุนี	,, ๗๑
วัดปริณายก	,, ๗๒
ตำนานพระสุรภพิทศพิมพ์	,, ๗๒
วัดพระประทุมเจดีย์	,, ๗๓
ตำนานพระพุทธรูปหิรัญ	,, ๗๓
ตำนานพระร่วงโรจนฤทธิ์	,, ๗๓
ตำนานพระพุทธรูป (เมืองพิษณุโลก)	,, ๗๔
ตำนานพระพุทธรูปชินราช	,, ๗๕
วัดเสนาสนาราม	,, ๘๐
ตำนานพระดัมพพิทศมุนี	,, ๘๐
วัดนิเวศธรรมประวัติ	,, ๘๑
ตำนานพระพุทธรูปมณฑลวรโมภาส	,, ๘๑
วัดเฉลิมพระเกียรติ	,, ๘๑
ตำนานพระพุทธรูปมหาโตกาภินันท์	,, ๘๑

วัดพนัญเชิง	„	๘๑
ตำนานพระพุทธไตรรัตนนายก	„	๘๑
ตำนานพระพุทธรูปลานช้าง	„	๘๒
พระเสวิม	„	๘๖
พระแซกคำ	„	๘๗
พระนันทมอ	„	๘๗
พระใส	„	๘๘
พระแสน (มหาชัย)	„	๘๘
พระแสน (เขียงแดง)	„	๘๘
พระอินแปลง	„	๘๘
พระอรุณ	„	๘๘
พระในวิหารหลวงพระพุทธบาท		
และวัดเขมาภิรตาราม	„	๘๘

สารบาญรูป

รูปพระพุทธรูปมหาณัฏฐิมากร (แก้วมรกต)	
วัดพระศรีรัตนศาสดาราม	หน้า ๓
รูปพระแก้วมรกตน้อย ในพระบรมมหาราชวัง	,, ๒๓
รูปพระพุทธรูปขุขันธ์น้อย ในพระบรมมหาราชวัง	,, ๒๗
รูปพระพุทธรูปเพชรญาณ ในพระบรมมหาราชวัง	,, ๓๓
รูปพระชัยนวัติน ในพระบรมมหาราชวัง	,, ๓๗
รูปพระพุทธรูปสี่หังค ในพระที่นั่งพุทไธศวรรย์	,, ๔๑
รูปพระศรีดำกษมณี วัดสุทัศน์เทพวราราม	,, ๔๕
รูปพระพุทธรูปชินสีห์ วัดบวรนิเวศวิหาร	,, ๔๓
รูปพระศาสดา วัดบวรนิเวศวิหาร	,, ๕๗

ตำนานพระพุทธรูปสำคัญ

วัดพระศรีรัตนศาสดาราม

พระพุทธรูปมหายานรัตนปฏิมากร (แก้วมรกต)

พระพุทธรูปยอดฟ้าจุฬาโลก

พระพุทธรูปเศียรล้านภายใน

พระสัมพุทธพรหม

พระพุทธรูปปฏิมากรแก้วมรกต มีเรื่องในหนังสือตำนาน
โบราณแต่งเป็นภาษามคธไว้ เรียกชื่อว่า รัตนพิมพวงศ์
เล่าเรื่องเดิมของพระพุทธรูปแก้วพระองค์นี้มา มโน
ความในเบื้องต้นว่า พระมหายานรัตนปฏิมากรพระองค์
เทวดาสร้างถวายพระอรหันตของคหิงหมานามว่าพระนาคเสน
เถระในเมืองปาตลีบุตร จึงพระนาคเสนเถระเจ้า ผู้เป็น
พระอรหันตของมฤคธำมรงค์ของภิญญา ได้เชิญฐาน
อาราณา พระบรมสารีริกธาตุ ของสมเด็จพระพุทธรูปเจ้าให้
ประดิษฐานอยู่ในองค์พระมหายานรัตนปฏิมากร ๗ พระ
องค์ คือในพระโมฬีพระองค์ ๑ ในพระนตาภุพระองค์ ๑

ในพระอรรถพระองค์ ๑ ในพระองค์ทั้ง ๒ ข้าง ๒ พระองค์
 ในพระชนาทอง ๒ ข้าง ๒ พระองค์ เนื้อแก้วกบตมิดชิด
 ดันทศเป็นเนื้อเดียวคงเดิม ไม่นำผสมของแต่เห็นตดอด
 เข้าไปเลย พระมหามณเฑียรตมปิฎกมารอยเมืองปาดตมบุตร
 แลวตกไปเมืองตงกาทอปล แลวตกมาเมืองกัมโพชา เมือง
 ศรัยธยา เมืองตะไคว เมืองกาแพงเพชร แลวภายหลัง
 ตกไปอยู่เมืองเซียงราย เจ้าเมืองเซียงรายหวังจะซ่อนแก่
 ศักร จึงเอาปันทาตงรกบัตทอง บรรจุไว้ในพระเจดีย์
 ที่เมืองเซียงรายนั้น

ข้อความมีในพงศาวดารต่อมาว่า เมื่อ พ.ศ. ๑๕๖๗
 พระแก้วมรกตพระองค์นี้ อยู่ในพระสถูปใหญ่เก่าองค์
 หนึ่ง ณ เมืองเซียงราย ครั้นพระสถูปเจดีย์นั้นคงอดสูนบาด
 พังตงมาแลแล้ว ชาวเมืองเซียงรายได้เห็นเป็นองค์พระพุทธรูป
 บัดทองคาทบททององค์ ก็นำคัญว่าพระพุทธรูปที่เสด็จตามญ
 จึงเชิญไปไว้ไว้วิหารที่ไว้พระพุทธรูปในวัดแห่งหนึ่ง แต่
 นั้นไป ๒ เดือน ๓ เดือน ปันทตงรกบัตทองนั้นทวงพระองค์
 นั้น กระทบออกที่ปลายพระนาสิก เจ้าอริการในอารามนั้น
 ได้เห็นเป็นแก้วดีเขยวงงาม จึงแกะออกต่อไปทวงพระองค์ คน



พระพุทธรูปปางสมาธิ (แก้วมรกต)

วัดพระศรีรัตนศาสดาราม

ทงปวงจึงได้เห็น และทราบความว่า เป็นพระพุทธรูป
 แวดทบทงแท่ง บริสุทธิ์ไม่บุบสลาย คนชาวเชียงราย
 และเมืองอื่น ๆ ก็พากันไปบูชานมัสการมากมาย ผู้รักษา
 เมืองจึงได้มีใบบอกตงไปถึง พระเจ้าสามฝั่งแกน เจ้าเมือง
 เชียงใหม่ ๆ เกณฑ์กระบวนไปรับเสด็จพระมหามณเฑียร
 ปฎิมากรชนหุตงช้างเหมา ครั้นมาตงทางแขกซึ่งจะไป
 เมืองนครด้าปาง ช้างทรับเสด็จพระมหามณเฑียรปฎิมากร
 กวงคนไปทางเมืองนครด้าปาง เมื่อหมอดควาญเด้าโตม
 ช้างให้ตงบแดดพามาตงทางที่จะไปเมืองเชียงใหม่ ช้าง
 กคนไปทางเมืองนครด้าปางอก จนภายตงเมื่อเอาช้าง
 เชอรับเสด็จพระมหามณเฑียรปฎิมากร ช้างนนเมื่อมาตง
 ทนหากคนคนไปทางเมืองนครด้าปางอก ด้วยเหตุนนหาก
 พระยายไปรับเห็นประหลาด จึงมีใบบอกไปถึงเจ้าเมือง
 เชียงใหม่ ครั้นนนเจ้ามตงเชียงใหม่หนบถอฝตงมากหน
 จึงวคคถา ชะรอยฝชงรักษาของคพระจะไม่ยอมมาเมือง
 เชียงใหม่ ก็ยอมให้ เชิญพระมหามณเฑียรปฎิมากรไป ประ
 ติษฐานไว้ในเมืองนครด้าปาง คนทงปวงจึงได้เชิญไปได้
 ในวคคคคนเป็นอนนมากมคศรัทธาสร้างถายในเมืองนครด้าปาง

นานถึง ๓๒ ปี และระคนของเรียกคือพระแก้วมาจนทุกวันนี้
 ครั้น พ.ศ. ๒๐๑๑ พระเจ้าติโลกราชได้ครองเมือง
 เชียงใหม่แล้ว ดำรงเจ้าเชียงใหม่องค์ที่สองแล้ว ขอม
 ให้พระมหามณเฑียรปฏิมากรไปประดิษฐานอยู่เมืองนคร
 ลำปางนั้นไม่ครครเคย ครั้นจะอาราธนามาได้ในเมืองเชียง
 ใหม่ คิดแล้วจึงไปอาราธนาให้พระมหามณเฑียรปฏิมากร
 มาสร้างพระอารามราชกุญเจดีย์ถวาย แล้วสร้างหอพระ
 แก้วประดิษฐานไว้ในเมืองเชียงใหม่ และพระเจ้า
 เชียงใหม่ได้พยายามจะทำพระวิหารที่ไว้พระมหามณเฑียร
 ปฏิมากร ให้เป็นปราสาทมียอดให้สูงสมควร แต่หาสมประ
 ดงค์ไม่ อดบัญชาตกลงต้องทำถอยยอดคตงสร้างชนหดย
 ครั้น จึงได้เชิญพระมหามณเฑียรปฏิมากรไว้ในพระวิหาร
 มัชฌิมจรณะอยู่ในผนังด้านหลัง สำหรับเบ้นตตงพระมหา
 มณเฑียรปฏิมากรกับทงเครื่องประดับอภรณ์บุษราคอง ๆ มี
 บานปิดคตงคตงรักษาไว้ เมื่อดอกให้คตทงปวงนมัสการ
 เป็นคราว ๆ แต่พระมหามณเฑียรปฏิมากร ได้ประดิษฐาน
 อยู่ในเมืองเชียงใหม่นานได้ ๘๔ ปี

ครั้น พ.ศ. ๒๐๕๔ พระเจ้าเชียงใหม่องค์หนึ่งซึ่ง

ครอบเมืองในกรุงนั้น ชื่อพระเจ้าไชยเชษฐา เป็นบุตร
 พระเจ้าโพธิสัตว์ ซึ่งเป็นพระเจ้ายกวงศ์รัตนาคนหุต เพราะ
 เหตุเจ้าเชียงใหม่องค์ก่อนได้ยกราชธิดาของตนางยอดคำ ให้
 ไปเป็นมเหสีพระเจ้าโพธิสัตว์ จึงมีราชบุตรคือเจ้าไชยเชษ
 ฐาองค์นี้ เมื่อเจ้าไชยเชษฐามายได้ ๑๕ ปี เจ้าเชียงใหม่
 ใหม่นี้เป็นนอຍการิบคัสนทพ ไม่นานก็จะรบท.เจ้าเชียงใหม่
 ใหม่ ทำพระยากับพระสงฆ์ใหญ่ทั้งปวง จึงพร้อมกัน
 ไปขอเจ้าไชยเชษฐาผู้บุตรใหญ่ของพระเจ้าโพธิสัตว์ และ
 เป็นนิตดาของเจ้าเชียงใหม่ ครั้นต่อมาพระเจ้าโพธิสัตว์
 ทิวงคต เกิดเหตุนองของพระเจ้าไชยเชษฐาจึงราชธัมมัต
 ธิกัน เสดนาบคักรวงศ์รัตนาคนหุต จึงเชิญพระเจ้าไชยเชษฐา
 ให้กลับไปยังเมืองหลวงพระบาง เพื่อบรรณเหตุลดจาด
 เมื่อเจ้าไชยเชษฐาไปนั้นไม่แน่ใจว่า จะเคยอยู่เมืองหลวง
 พระบางต่อไป หรือจะกตบคินมายังเมืองเชียงใหม่ จึง
 เชิญพระแก้วมรกตไปด้วย เมื่อปีชวด พ.ศ. ๒๐๕๕ อ้าง
 ว่าจะเชิญไปให้ญาติทเมืองหลวงพระบาง ได้นมัสการ
 และบำเพ็ญการกศด ครั้นพระเจ้าไชยเชษฐาไปถึงเมือง
 หลวงพระบาง เสดนาบคัพร้อมกันเชิญให้ครองกรุงศรี

ตัดนาคนท พระเจ้าไชยเชษฐาเห็นว่า ทำอย่างอนบ้าน
 เมืองจะไม่พ้นเป็นจตาจต จึงรบครองกรุงศรีสัตนาคนท
 อยู่ ณ เมืองหนองพระบาง เพนพระนามว่าพระเจ้าไชยเชษฐา
 ฐาธิราช เพราะเหตุทครองทงประเทศตามข้างแตงตนา
 ดยกัน ฝ่ายข้างทาวพระยาเมืองเชียงใหม่ ไม่พอใจจะ
 เปนเมืองชนกรุงศรีสัตนาคนท จึงไปเชิญเมกุญเมือง
 นาย ซึ่งเปนเชอวงศ์ของพระเจ้าเชียงใหม่แต่ก่อนมา
 ครองเมืองเชียงใหม่ ก็เกิดรบกับกรุงศรีสัตนาคนท
 พระเจ้าไชยเชษฐาธิราช ไม่สามารถจะปราบปรามเมือง
 เชียงใหม่ได้ จึงคงรักษาพระแควมรกตไว้ที่เมืองหนอง
 พระบางต่อมา ๑๒ ปี

ถึง พ.ศ. ๒๑๐๗ พระเจ้าหงส์อาคตบเรงนองมอานา
 ชน พระเจ้าไชยเชษฐาธิราชเห็นวคตงอยทเมืองหนองพระ
 บางจะสู้ศึกมอญไม่ได้ จึงย้ายราชธานีลงไปตั้งอยเมือง
 เวียงจันทน์ เชิญพระแควมรกตลงไปด้วย พระแควมรกต
 จึงไปประดิษฐานอยที่เมืองเวียงจันทน์แตนนมาอก ๒๑๔ ปี
 ครนถึง พ.ศ. ๒๓๒๑ เมอรัชกาลพระเจ้ากรุงธนบุรี
 เกิดการ สงคราม ชนใน ระหวาง กรุงธนบุรีกับ กรุงศรีสัตนา

คนหุด ^{๒๒} ครองนพระบาทสมเด็จพระพุทธยอดฟ้าจุฬาโลก
 เสด็จดำรงพระยศเป็นสมเด็จพระยามหากษัตริย์ศึก ได้
 เป็นจอมพลขึ้นไปตกรุงศรีสัตนาคนหุต ได้เมืองเวียงจันท
 แดง เข็ญ พระแก้ว มรกตกับ พระบาง ลงมายัง กรุง ธนบุรี
 พระเจ้ากรุงธนบุรีทำการสมโภชแต่ประดิษฐานได้ ณ โรง
 พระแก้วในบริเวณพระราชวังเดิม ครั้นพระบาทสมเด็จพระ
 พระพุทธยอดฟ้าจุฬาโลก ทรงสร้างกรุงรัตนโกสินทร์เมื่อ
 มีชาติ พ.ศ. ๒๓๒๕ โปรดให้สร้างพระอารามขึ้นในพระ
 ราชวังเป็นที่ประดิษฐานพระแก้วมรกต ครั้นพระอุโบสถ
 สร้างสำเร็จ จึงโปรดให้เชิญพระแก้วมรกตเข้ามาประ
 ดิษฐานในพระอุโบสถวัดพระศรีรัตนศาสดาราม เมื่อ ณ
 วันจันทร์ เดือน ๕ แรม ๑๔ ค่ำ ปีมะโรง พ.ศ. ๒๓๒๗
 พระบาทสมเด็จพระพุทธยอดฟ้าจุฬาโลก ทรงพระราช
 ดำรัสวางเครื่องทรงถวายสำหรับฤกษ์วันอย่าง ๑ ฤกษ์เช่น
 อย่าง ๑ เปดขมทรงตามฤกษ์ ครั้นถึงรัชกาลที่ ๓ พระบาท
 สมเด็จพระนั่งเกล้าเจ้าอยู่หัว ทรงพระราชดำรัสวางเครื่อง
 ทรงฤกษ์หน้าถวายออกอย่าง ๑ จึงทรงเปดขมเครื่องทรง ๓
 อย่างตามฤกษ์นั้นทุกถวน

พระพุทธยอดฟ้าจุฬาโลก พระพุทธเลิศหล้านภาลัย
 ๒ พระองค์คน พระบาทสมเด็จพระนั่งเกล้าเจ้าอยู่หัว ทรง
 ด้สร้าง (ประมาณว่าในปลายรัชกาล พ.ศ. ๒๓๘๕ หรือต้น
 ปลาย พ.ศ. ๒๓๘๖ เพราะพบหมายรับสั่งเกณฑ์ก่อสร้าง
 ฐานตั้งพระพุทธรูป ๒ พระองค์คน เมื่อเดือน ๑๐ ปลาย
 ปลายพระพุทธรูปยืนสูง ๖ ศอก หักด้วยทองคำสัมฤทธิ์
 แกนใน แดงหุ้มทองคำหนักพระองค์ละ ๖๓ ชั่ง ๑๔ ตำลึง
 ทรงเครื่องคณียางพระเจ้าจักรพรรดิตั้งยาราชาดดี ประ
 คับด้วยเนาวรัตนมคคา ประดิษฐานไว้ในพระอุโบสถวัด
 พระศรีรัตนศาสดาราม พระองค์อยู่ฝ่ายเหนือทรงถวาย
 พระนามว่า “พระพุทธยอดฟ้าจุฬาโลก” ทรงพระราช
 อธิษฐานถวายสมเด็จพระอัยกาธิราชเจ้าจักรพรรดินาถบพิตร พระ
 องค์อยู่ฝ่ายใต้ถวายพระนามว่า “พระพุทธเลิศหล้านภา
 ลัย” ทรงพระราชอธิษฐานถวายสมเด็จพระชนกนาถบรมมิก
 ราชบพิตร ดั่งน แดงได้พร้อมพระราชฤทัยกับพระบาท
 สมเด็จพระจอมเกล้าเจ้าอยู่หัว เดอกพระบรมสารีริกธาตุ
 บรรจุไว้ในพระพุทธรูปยืนสูง ๒ พระองค์ แดงมีการ
 สัมโภชเมื่อเดือน ๕ ขึ้น ๑๑ ค่ำวอก พ.ศ. ๒๓๘๑

ในสมัยนั้นเหตุเกิดขึ้นอย่าง ๑ คือเมื่อในรัชกาลที่ ๒
 คนทงหนาดายเมือกถาวถงรัชกาลที่ ๑ มักเรียกว่า แผ่นดิน
 ส้มแดงพระพุทธรูปเจ้าหัตถวงหรือแผ่นดินกอน ครั้นมาถึง
 รัชกาลที่ ๒ มรัชกาลที่เบนนอดคนเบนน ๒ รัชกาล จึงเกิด
 เรียกรัชกาลที่ ๑ ว่า “แผ่นดินคน” เรียกรัชกาลที่ ๒ ว่า
 “แผ่นดินถาว” พระบาทสมเด็จพระนั่งเกล้าเจ้าอยู่หัวไม่
 พอพระราชหฤทัย ทรงพระราชดำริว่าถาวรรัชกาลที่ ๑ เป็น
 แผ่นดินคน รัชกาลที่ ๒ เป็นแผ่นดินถาว รัชกาลที่ ๓
 ก็จะต้องเป็นแผ่นดินปลาย เป็นอ้อมงกถ จึงโปรดให้
 ประกาศ ให้เรียกนามอดตวรรษกาล ตามนามพระพุทธรูป
 ปฐมมาร ๒ พระองค์คน คือ เรียกรัชกาลที่ ๑ ว่า “แผ่นดิน
 พระพุทธรูปยอดฟ้าจุฬาโลก” เรียกรัชกาลที่ ๒ ว่า “แผ่นดิน
 พระพุทธรูปเสด็จหัตถวงถาย” ต่อมาครั้นถงรัชกาลที่ ๔
 อดตวรรษกาลเพมจนเบนน ๓ พระบาทสมเด็จพระจอมเกล้า
 เจ้าอยู่หัว ทรงพระราชดำริว่า ควรจะมีพระนามสำหรับ
 เรียกเสด็จถงอดตวรรษและเบนนรัชกาล จึงโปรดให้เรียก
 พระนามสมเด็จพระเจ้าอยู่หัวในรัชกาลที่ ๑ ว่า “พระบาท
 สมเด็จพระพุทธรูปยอดฟ้าจุฬาโลก” สมเด็จพระเจ้าอยู่หัว

ในรัชกาลที่ ๒ ว่า “พระบาทสมเด็จพระพุทธเลิศหล้านภา
 ดย” สมเด็จพระเจ้าอยู่หัวในรัชกาลที่ ๓ ว่า “พระบาท
 สมเด็จพระนั่งเกล้าเจ้าอยู่หัว” และส่วนพระองค์เองเรียก
 พระนามว่า “พระบาทสมเด็จพระจอมเกล้าเจ้าอยู่หัว” ดั่งน
 าม ประเพณีแต่เดิมมา ในการพระราชพิธีรั้ง
 ปานกาลถือนาพระพุทธรูปนาคยาบตะ ๒ ครั้งนพทาคตามแบบ
 ครองกรงศรีอยุธยาเบเนราชชานคอชาราช การ ถอนากน ใน
 พระอุโบสถวัดพระศรีรัตนศาสดาราม แล้วเข้าไปถวายบัง
 คมสมเด็จพระเจ้าอยู่หัวที่พระที่นั่งอมรินทรวินิจฉัย มิได้
 เสด็จออกวัดพระศรีรัตนศาสดาราม ถึงรัชกาลที่ ๔
 พระบาทสมเด็จพระจอมเกล้าเจ้าอยู่หัว เสด็จออกประทับ
 ให้ถวายบังคม ที่ในพระอุโบสถวัดพระศรีรัตนศาสดาราม
 โดยทรงพระราชปรารภเนื่องถึงพระพุทธบาท ๒ พระองค์
 นนคยอมความกตาวได้ในประกาศดั่งน

“แต่ก่อน ๆ พระบาทสมเด็จพระเจ้าแผ่นดินเคยเสด็จ
 ออก ณ พระที่นั่งอมรินทรวินิจฉัย ให้พระบรมวงศานุ
 วงศ์ ข้าราชการผู้ใหญ่ผู้น้อยเฝ้าทูลละอองธุลีพระบาทรับ
 พระราชทานนาพระพุทธรูปนาคยา พระบาทสมเด็จพระจอม

เกิดาเจ้าอยู่หัวทรงพระราชดำริว่าพระพุทธรูปทั้ง ๒ พระองค์
 ททรงพระนามพระพุทธรูปยอดฟ้าจุฬาโลก พระพุทธรูปเดิห์หน้า
 หนาดยทรงสถายาพานอันไว้คดองพระเศษพระคณในพระบาท
 ส้มเด็จพระบรมยกาธิราช และพระบาทส้มเด็จพระบรม
 ชนกนาลทง ๒ พระองค์ ประดิษฐานเป็นพระประธานใน
 พระอุโบสถวัดพระศรีรัตนศาสดารามเหมือนพระเชษฐบรม
 ชนงเบนพระคดองพระองค์ส้มเด็จพระรามาชบค อันเป็น
 ปฐมบรมราชาธิราช ในกรุงเทพทวารวดี ศรีอยุธยาห
 นคร พระบาทส้มเด็จพระพุทธรูปยอดฟ้าจุฬาโลกกเป็นปฐม
 บรมราชาธิราชในกรุงเทพมหานครศรีอยุธยา และใน
 พระบาทส้มเด็จพระพุทธรูปเดิห์หน้าหนาดยเดา เมื่อส้มเด็จพระ
 พุทธรูปยอดฟ้าจุฬาโลก เสด็จมาปราบดาภิเษก
 หน กโตเสด็จพระราชดำเนินคามาเสด็จมาพร้อมกันแต่เดิม
 พระองค์เคยอ ไมม่เจา นายพระองค์อนเหมือนเคย ควรจะ
 มพระเกยรตยศ้อยพร้อมกบพระบาทส้มเด็จพระพุทธรูปยอด
 ฟ้าจุฬาโลกดดยกัน เพราะเหตุททรงเคารพแต่พระพุท
 ธิมากร ททรงพระราชออกศ้แต่พระบาทส้มเด็จพระเจ้าอยู่
 หัวทง ๒ พระองค์นคดงน จึงทรงพระราชออกศ้หะเสด็จ
 พระราชดำเนินออกมาให้พระบรมวงศานุวงศ์ และข้าท

ของขัตติยราชกุมารีใหญ่ผู้น้อยทั้งฝ่ายหน้าฝ่ายใน ถวายบัง
 คมรับพระราชทานนาพระพพฉนลศตยาพร้อมกัน" การท
 เล็ดจออกกวดพระศรีรัตนคำสดดาราม ในงานพระราชพิธีถ
 นาพระพพฉนลศตยาจึงเป็นประเพณีได้มาจนทุกวันนี้

✓ พระสัมพุทธพรรณเป็นพระสัมมาชิหิตตอกาให้ตั้งทอง
 พระบาทสมเด็จพระจอมเกล้าเจ้าอยู่หัว โปรดให้สร้างชน
 เมอบชาด พ.ศ. ๒๓๗๓ ครั้นยังทรงผนวชเสด็จประทับที่
 วัดส้มทรายตามแบบอย่างพุทธลักษณะซึ่งทรงสอบสั่งให้
 เจ้าเรวแดง เจ้าทรงบรรจดวงพระชนมพรรษา และเสด็จพรรณ
 บศร เดิมถวายพระนามว่า พระสัมพุทธพรรณ ภายหลัง
 เพมบรรจพระบรมสารีริกธาตุซึ่งมีปาฏิหาริย์ ประดิษฐาน
 ไว้ในพระเศวตหนักเป็นททรงนมัสการ และเป็นหอส่งจดมนต์
 ของพระสัมมาชิหิตตอกาถวายศตอมาจนกระทั่งเสด็จ
 พระราชดำเนินไปประทับวัดบวรนิเวศวิหาร ครั้นเมื่อ
 เสด็จเสด็จถึงวัดยราชสมบัติ จึงโปรดให้เชิญไปตั้งในการ
 พระราชพิธีพระบรมราชาภิเษก เสด็จการพระราชพิธีแล้ว
 โปรดให้เชิญไปตั้ง ประดิษฐาน บนฐานชุกชี พระอโศก
 กวดพระศรีรัตนคำสดดาราม แทนที่พระพุทธสี่หังคซึ่งเชิญ
 ขึ้นไปได้ ณ พระที่นั่ง พุทไสศวรรย์ในพระบรมราชวัง

ในพระบรมมหาราชวัง

พระพุทธบูชารัตนจักรพรรดิพิมลฉนวนชัย

พระพุทธฉนวนรัตนปฏิภากร (แก้วมรกตน้อย)

พระพุทธบูชารัตนน้อย

พระนรินทร์ราช

พระพุทธเพชรญาณ

พระพุทธบูชารัตน (๑) พระองค์เป็นพระแก้วมรกต
อย่างทชานเรียก ว่าเพชรนาคาง หรือบุษนาชาจ เนื้อแก้ว
สนิท และเป็นแท่งขนาดใหญ่ ยังไม่เคยมีเหมือนทรง
ทรงพระพุทธอุปมา ทำงามยิ่งกว่าพระแก้วอย่างเดียวกัน
แม้ขนาดย่อม ๆ ซึ่งได้เคยมีมา วัดขนาดนี้ประมาณตั้งที่
สุลทิมเกษตรชนไปจนถึงปลายพระจุฬาราช ๑๒ นิ้ว ๒

๑. หนังสือตำนานพระพุทธบูชารัตน ที่พิมพ์ได้พบ ๒ ฉบับ
เป็นพระราชนิพนธ์พระบาทสมเด็จพระจอมเกล้าเจ้าอยู่หัว ฉบับ ๑
ทรงเริ่มต้นขึ้นไว้แต่ไม่จบ อีก ๑ ฉบับ ว่าพระบาทสมเด็จพระจอม
เกล้าเจ้าอยู่หัว มีรับสั่งให้พระยาสุรสีห์สนทรโวหาร (พิทักษ์ ชาติชาย)
พร้อมด้วยเจ้าพระหมเทวานุเคราะห์วงศ์ เจ้าเมืองอุบลราชธานี และ
เจ้าราชวงศ์เมืองนครจำปาศักดิ์คนเก่าเรียบเรียงขึ้นเมื่อ ๗ วันพุธ
เดือน ๖ ขึ้น ๑๐ ประภาศรศก จุลศักราช ๑๒๒๓ พ.ศ. ๒๔๐๔

๕
 ๖
 ๗
 ๘
 ๙
 ๑๐
 ๑๑
 ๑๒
 ๑๓
 ๑๔
 ๑๕
 ๑๖
 ๑๗
 ๑๘
 ๑๙
 ๒๐
 ๒๑
 ๒๒
 ๒๓
 ๒๔
 ๒๕
 ๒๖
 ๒๗
 ๒๘
 ๒๙
 ๓๐
 ๓๑
 ๓๒
 ๓๓
 ๓๔
 ๓๕
 ๓๖
 ๓๗
 ๓๘
 ๓๙
 ๔๐
 ๔๑
 ๔๒
 ๔๓
 ๔๔
 ๔๕
 ๔๖
 ๔๗
 ๔๘
 ๔๙
 ๕๐

๕
 ๖
 ๗
 ๘
 ๙
 ๑๐
 ๑๑
 ๑๒
 ๑๓
 ๑๔
 ๑๕
 ๑๖
 ๑๗
 ๑๘
 ๑๙
 ๒๐
 ๒๑
 ๒๒
 ๒๓
 ๒๔
 ๒๕
 ๒๖
 ๒๗
 ๒๘
 ๒๙
 ๓๐
 ๓๑
 ๓๒
 ๓๓
 ๓๔
 ๓๕
 ๓๖
 ๓๗
 ๓๘
 ๓๙
 ๔๐
 ๔๑
 ๔๒
 ๔๓
 ๔๔
 ๔๕
 ๔๖
 ๔๗
 ๔๘
 ๔๙
 ๕๐

๕
 ๖
 ๗
 ๘
 ๙
 ๑๐
 ๑๑
 ๑๒
 ๑๓
 ๑๔
 ๑๕
 ๑๖
 ๑๗
 ๑๘
 ๑๙
 ๒๐
 ๒๑
 ๒๒
 ๒๓
 ๒๔
 ๒๕
 ๒๖
 ๒๗
 ๒๘
 ๒๙
 ๓๐
 ๓๑
 ๓๒
 ๓๓
 ๓๔
 ๓๕
 ๓๖
 ๓๗
 ๓๘
 ๓๙
 ๔๐
 ๔๑
 ๔๒
 ๔๓
 ๔๔
 ๔๕
 ๔๖
 ๔๗
 ๔๘
 ๔๙
 ๕๐

๕
 ๖
 ๗
 ๘
 ๙
 ๑๐
 ๑๑
 ๑๒
 ๑๓
 ๑๔
 ๑๕
 ๑๖
 ๑๗
 ๑๘
 ๑๙
 ๒๐
 ๒๑
 ๒๒
 ๒๓
 ๒๔
 ๒๕
 ๒๖
 ๒๗
 ๒๘
 ๒๙
 ๓๐
 ๓๑
 ๓๒
 ๓๓
 ๓๔
 ๓๕
 ๓๖
 ๓๗
 ๓๘
 ๓๙
 ๔๐
 ๔๑
 ๔๒
 ๔๓
 ๔๔
 ๔๕
 ๔๖
 ๔๗
 ๔๘
 ๔๙
 ๕๐

๑. ความที่กล่าวมาถัดจากพระราชนิพนธ์ความสันนิษฐานต่อไปนี้ ถัดจากหนังสือตำนานโยนกของพระยาประชากิจกรจักร (แช่มบุญนาถ)

พระโอรสองค์ ๑ พระแก้วขาวองค์นี้ได้ประดิษฐานอยู่ที่
 กรุงตะโพนกาดนาน จนถึงกาลที่พระญีสเทพสร้างเมือง
 หริภุญชัย และขอนางจามเทวีราชธิดากรุงตะโพนมา
 ครองนครหริภุญชัย นางจามเทวีจึงทูลขอ พระแก้วขาว
 อาราธนา ชนมามาประดิษฐานไว้ที่เมืองหริภุญชัยด้วย พระ
 แก้วขาวประดิษฐานอยู่ที่เมืองหริภุญชัยจนถึงแผ่นดิน พระ
 เจ้าทิโตกราช เมื่อพ.ศ. ๒๐๑๑ เสด็จไปไว้เมืองเชียงใหม่
 กับพระแก้วมรกตด้วยกัน แต่พระแก้วขาวประดิษฐานอยู่
 ในเมืองเชียงใหม่มาได้ ๘๔ ปีครั้นพ.ศ. ๒๐๕๕ พระเจ้า
 เชียงใหม่ขอพระเจ้าไชยเชษฐา เสด็จพระแก้วขาวไปเมือง
 หลวงพระบางด้วยถันกับพระแก้วมรกต (๑)

ถึง พ.ศ. ๒๑๐๗ พระเจ้าหงส์อภัยนครของมอญ
 ขัน พระเจ้าไชยเชษฐาเห็นดวงดงอยู่ที่เมืองหลวงพระบาง
 จะสู้ข้าศึกมอญไม่ได้ จึงย้ายราชธานีตั้งไปตั้งอยู่เมือง
 เวียงจันทน์ เมื่อพระเจ้าไชยเชษฐาอพยพไปอยู่เมืองเวียงจันทน์
 นั้น ปรากฏแต่ทำให้เชิญพระแก้วมรกตตั้งไปด้วย ถัน

๑. เรื่องพิสดารปรากฏอยู่ในตำนานพระแก้วมรกต

พระแกวขาวนหน้าปรากฏว่าได้เชิญไปไม่ ทำนองในเขต
 มเหศวรดังตั้งมีพาทนไป แล้วจึงเอาไปซ่อนไว้ในถ้ำเขา
 สัมบอย จะทงอยทนนไม่ถึงร้อยปี (๑) ตาม ร่องค้ำนาน
 ความพราน ๒ คน ชื่อ พรานทัง พรานเทง ไปเที่ยวยิงสัตว์
 บ้าง ไปพบพระแกวอยู่ในถ้ำ ในตอนปลายด้ามขลุ่ยเมือก
 เกาเป็นราชธานี พรานทัง พรานเทง วิชาเป็นของอเคศ
 แต่สำคัญว่าเป็นเทวรูป จึงไปเดินสำรวจบวงบนตามด้าย
 พรานมาเหนือ ๆ ภายหลังพรานทัง ๒ นคนเห็นว่า พระแกว
 อยู่ในที่เปลี่ยวเกรงว่าใครไปมาพบเขาจัก จะ ดัก เอา ไป เสีย
 คิดกันจะเชิญมารักษาไว้เช่นสัตว์ทรงบ้านเรือนของตน จึง
 เอาเชือกผูกพระแกวแขวนห้อยมากับคานหน้าไม้ ในเขต
 ทศเดนมานน เกวตรงพระกรรณเบ้องของอากาศทศหน้าไม้
 ดึงไปห้อยหนึ่ง พรานทัง พรานเทง รักษาพระแกวไว้ที่
 บ้านต่อมา เวลาไปยังได้สัตว์บ้าง สำคัญว่าได้ด้วยทศ
 บ้านพระแกว จึงเอาได้หัดแค้นเช่นเป็นนิจมา

ต่อมาเมื่อสมัยกรุงธนบุรีเป็นราชธานี (๒) เจ้าชยกุมาร
 เป็นเจ้านครจำปาศักดิ์ ได้ทราบความจากพ่อค้าที่ไปเที่ยว

๑. หมวดบทที่กล่าวมาแต่ตำนานในบทเพ็ชร์นี้

๒. ความที่กล่าวมา กล่าวตามพระราชนิพนธ์ คือไปเป็นลูกสาว
 ตามตำนานฉบับหลัง แต่เจ้าหญิงจะจะได้มีใครมาแย่งเพิ่มเติม
 เสียบ้างแล้ว จึงระคายเคืองความรังไว้ในหนังสืออื่น

ชื่อหนึ่ง ชื่อเขาตั้งควา ตามบ้านพราน ว่าพรานทั้ง พราน
 เเทง มีพระแก้วเบนของอเศษยองค์ ๑ เจ้าชยกมารจึงให้
 ไปว่ากล่าวแก่พรานทั้ง พรานเเทง ได้พระแก้วผลกมา เห็น
 ว่าเปนพทขปฏิมาอหเศษจริง จึงให้สร้างวิหารประดิษ
 ฐานไว้บนทลั๊กการบชาในเมืองนครจำปาศักดิ์ ชาวเจ้า
 นครจำปาศักดิ์มพระแก้วผลกเศษองคน ไม่ได้ทราบเข้ามา
 ถึงกรุงธนบุรี แม่เมือกกองทัพไทยยกไปถิงเมืองนครจำปา
 ศักดิ์เมือครั้งตกรุงศรีสัตนาคณหุด คราวได้พระมหามณ
 ีรัตนปฏิมากรแก้วมรกต ก็มิได้ทราบความเรื่องพระแก้ว
 ผลกพระองค์นี้ ด้วยพวกเมืองนครจำปาศักดิ์พากันซ่อนเร้น
 บิดบังเศษ เจ้าชยกมารปราถย เจ้าหน้าไต่เบ็นเจ้านคร
 จำปาศักดิ์ ตรงสมัยในรัชกาลที่ ๑ กรุงรัตนโกสินทร์ ย้าย
 เมืองนครจำปาศักดิ์มาตั้งฝั่งตะวันตกแม่น้ำโขง ก็สร้าง
 วิหารเบ็นทประดิษฐานพระแก้วผลกในเมืองใหม่ แต่ความ
 ก็มิได้ทราบเข้ามาถึงกรุงเทพฯ ๑ คตยดรัชกาลที่ ๑ จนเจ้า
 หน้าปราถยในรัชกาลที่ ๒ โปรดให้ข้าหลวงออกไปปลงศพ
 เจ้าหน้า เมือบมะแม คริศัก พ.ศ. ๒๓๕๔ ข้าหลวงไป
 เห็นพระแก้วผลกองค์นี้ เขา จึงบอกแก่พวกท้าวพระยาเมือง

นครจำปาศักดิ์ ว่าพระแก้วมรกตบนของวิเศษ ไม่ควรจะ
 เอาไว้ที่เมืองนครจำปาศักดิ์ ซึ่งอยู่ชายเขตแดนพระราช
 อาณาจักร และเคยมีเหตุโจรผู้ร้ายเข้าปล้นเมือง ถ้ามีเหตุ
 เช่นนั้นออก ของวิเศษอาจจะเป็นอันตรายหายสูญไปเสีย
 พวกท้าวพระยาเมืองนครจำปาศักดิ์เห็นชอบด้วย จึงมีใบบอก
 เข้ามาให้กราบบังคมทูล ถวาย พระพุทธปฏิมา กรแก้ว
 มรกตนั้น จึงโปรดให้ชาห์ตองออกไปรับแก้พระแก้วมรกต
 และมี การ สัมโภช ตาม หัวเมือง ราชทาง ตลอด มา จนถึง
 กรุงเทพฯ

เมื่อมีงานสัมโภชที่ในกรุงเทพฯ แล้วจึงโปรดให้
 เชิญพระพุทธปฏิมากรแก้วมรกตนั้น ไปไว้ ณ โรงที่ประชุม
 ข้างข้างพระที่นั่งจักรพรรดิพิมาน ให้ช่างจัดเนื้อแก้วมรกต
 ที่เหมือนกับเนื้อแก้วในพระองค์พระพุทธรูป มาเจียรไน
 เป็นรูปปลายพระกรรณที่ตอยนน คอตัดใหม่บริบูรณ์แล้ว
 ให้ช่างแกะสลักเงาชำระพระพุทธปฏิมากรแก้วมรกตให้เกลี้ยง
 เกลี้ยงเงาชนสีนทึบมอกลัน แล้วทรงพระราชดำริพระราช
 ทานอย่างให้ช่างปั้นฐานมโหฬารกระดานชนสีงหอบหงาย และ
 หน้ากระดานบนดวดคืบหลัง ย่อเกิดดบนหินแดงมีพร

กระดานทองไม้ ชนรอรอบวงกลมหุ้มรูปทบเกษตรแค้นค้อ
องค์พระปฐมมา โดยทรวดทรงสันฐานที่พงพอพระราช
ลฤทขัย แล้วให้หัตถ์ดอวของสังมฤทษ์แต่งให้เกดยงเกดธาณท
แล้วหิมด้วยทองคำทำให้เกดยงเกดธาณงาม ด้วยขอบ
พระราชลฤทขัยว่า เนอแกวเกดยงได้บริสัทธิคคดคอกบครอง
ทองอนเกดยงนงามขงนค แต่ยอดพระรัศมีพระศักขง
ไม้ตองอยางแบบแผนพระพุทธรูป จึงมรับสั่งให้ช่างแผ
ทองคำหิมส่วนพระเศียรทมพระศัก แล้วคุดให้เมดพระศัก
ค็มตามท แต่ดคอกบพระรัศมีตงยาราชาดคิมเพชรประดับ
ใจคตางหนาคัดง แดงคตบคณพระรัศมี เมอเครื่องทอง
พระศักพระรัศมีแล้วแล้วถวยส่วมตง พนทองแเดอะชอง
คณพระศักกมาปรากฏขางพระพุทธรูปนรวงผงไป พระ
พุทธรูปกเห็น พรรณ เหตุองคตา ไม่ผองได้เหมอนลัพระราช
จึงมรับสั่งให้พระชุนนายขางทมสัคตบญญาปรักษาคคคแ
ไซ จึงปรักษาคคตงกนเอาเนอเงินไตชวบริสัทธิคแผหิมตง
เสยชนหนงกอน ขคเงินขางในให้เกดยงชกเงางามแล้ว จึง
ส่วมพระศักทองคาคตงชนนอกแผนเงิน กเห็นพระพุทธรูปได้

ตั้งอาศขวานวดดเส่มอกบพระองค์ แดงมรับสั่งให้ทาพระ
สุวรรณเกรณทันอย พอจะลัดดงในช่อง บน พระจุฬา ชาติ
เป็นทบรจุพระบรมชาติไว้ให้พอสมถรรเป็นนอดมปชชนยวดด
และให้ทำควดทองน้อยเทากบชองพระเนตร แดงดงยาราชา
วุดชาวดำ ตามทพระเนตรชาวดำ แดงผ่งให้แนบพระ
เนตรไหงงามคชน เพราะแตกอนนหของพระเนตรเป็นแค
ชมแดงแดงแค้นหมักและฝุ่นเป็นชาวดำแทนน ไมมผดเป็น
มมมคองเหมอนผดยาราชาวุด และมรับสั่งให้ช่างทองทำ
ฉดรงทองคำ ๕ ชน ชนตนเทาด่วนพระองส์าดงยาราชาวุด
ประดับพลอยมีใบ โปษแกวหอยเป็นเครื่องประดับ ปรดายกัน
ฉดรง บักดง กบฐานข้างเบองพระปฤษฎางค์พระพุทธรปฏิมา
และให้ทำฉนถคหอยหน้าฐานพระพุทธรปฏิมาด้วยทองคำจำ
หตุกดาตงยาราชาวุดประดับเพชรและพลอย ครนการ
ถ้าเรัจจิงให้เชิญไปประดิษฐานไว้ ในหอ พระสุรวัดย์พิมาน
ซึ่งประดิษฐานอยู่ข้างบูรพิศ พระทงไฟค้ำตทกษณ เป็น
ภทรงฉักการะบุชาวนละ ๒ เจดก เขาคำมิได้ขาด
ต่อมาโปรดให้ตกแต่งหอพระสุรวัดย์พิมานด้วยเครื่อง



พระแก้วมรกตน้อย
ในพระบรมมหาราชวัง

แคว ดอนแดของอย่างคตมเขามาจากต่างประเทศ ยัง
ปรากฏอยู่ทุกวันนี้

ครนถวรัชกาลที่ ๔ พระบาทสมเด็จพระจอมเกล้า
เจ้าอยู่หัวทรงแก้ไขเพิ่มเติมเครื่องประดับพระองค์และฐาน
เสี้ยใหม่ ดอนเพชรพดอยใหญ่ มีราคาเป็นอนันต์ มีฉัตร
กตางและฉัตรซ้ายขวาถวายพระพุทธรูปษยรัตน แดงทาศ
พุทธรูปเชกทวดพระศรีรัตนคำสดาวาม เมื่อปีระกา พ.ศ.
๒๔๐๔ และทรงสร้างพระพุทธรูปรัตนสถานถวายเป็นทประ
คษฐานพระบษยรัตนมาจนทุกวันนี้

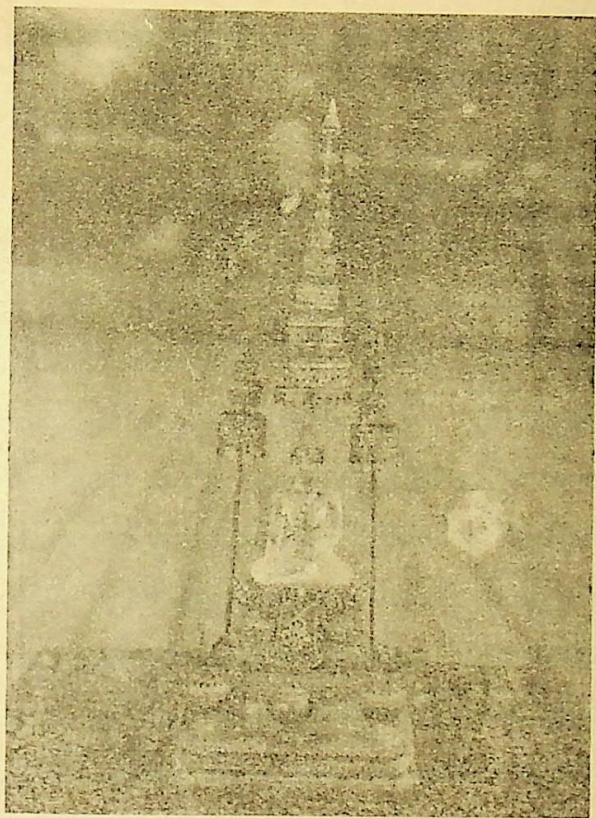
พระแก้วมรกตน้อย

พระแก้วมรกตน้อย พระบาทสมเด็จพระรามาธิบดีศรี
สินทรมหาจักรีราช พระมงกุฎเกล้าเจ้าอยู่หัว ได้ทรงพระ
ราชดำริให้สร้างชนดวยทรงเคารพนบถอพระมหามณรัตน
ปฏิมากรแก้วมรกต ซึ่งเป็นศรีพระนครอมรัตนโกสินทร์
ทรงทราบว่าแก้วมรกตเช่นนั้น อาจหาได้ในประเทศ
รัสเซีย จึงดำรัสสั่งสมเด็จพระอนุชาธิราช เจ้าฟ้าจักรพงษ์
ภูวนาท กรมหลวงพิษณุโลกประชานาถ ซึ่งเสด็จออกไป

ศึกษาวิชาการ อยู่ในพระราชสำนัก พระเจ้าราชาธิราชประ-
 เทศร์ตเซียให้ทรงสืบเสาะแกวมรดกอันใหญ่ที่สุดซึ่งจะพง
 หาได้ ครั้นได้แจ้งโปรดให้ช่างฝีมือทำหุ่นพระพุทธรูปชน
 ตามชอบพระราชอริยาสัยส่งออกไปเป็นแบบอย่าง ให้หา
 ช่างแกวมรดกฝีมือในประเทศรัสเซีย จำต้องแบบนบนแบบ
 พระพุทธรูปแกวมรดกสำเร็จตามพระราชประสงค์ ได้มาถึง
 กรุงเทพฯ เมื่อปีชวด พ.ศ. ๒๔๕๗ โปรดให้มีการฉลอง
 และทำพระราชพิธีพุทธภิเษก ในพระอุโบสถวัดพระศรี
 วิฑนศาลาราม เมื่อวันที่ ๒๕ ธันวาคม แล้วพระราชทาน
 พระบรมราชานุญาตให้ประชาชนมาทำสักการบูชา ๓ วัน
 แล้วเชิญไปประดิษฐานไว้ในพระบรมมหาราชวัง

พระพุทธรูปยรัตนน้อย

พระพุทธรูปแกวมรดก หน้าตักขนาด ๓ หรือ ๔ นิ้ว
 หดงก้นพยุหบาตร ทอดเกล้า ถวายในพระบาทสมเด็จพระ
 พระจุลจอมเกล้าเจ้าอยู่หัว พระองค์ทรงพระราชดำริว่า
 เนื้อแกวมรดกดี ดกษณะแต่ครั้งนั้นตั้งนามว่าพระแกวม
 ขนาดเคยกนบรรดามิ จึงโปรดให้คัดแต่งและทำฐาน



พระพุทธรูปยรัตนน้อย
ในพระบรมมหาราชวัง

เครื่องประดับด้วยทองคำและเพชรพลอย สำหรับตั้งพระ
ราชพิธีขนาดน้อยแทนพระพุทธรูปขจรตน ทรงถวายพระนาม
ว่า พระพุทธรูปขจรตนน้อย

พระนรินทราย

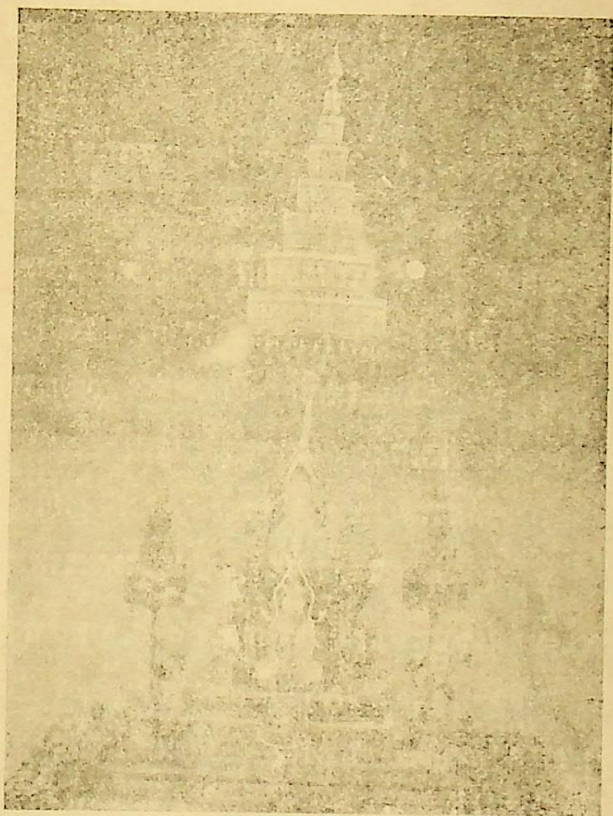
พระพุทธรูปนรินทราย ห่อด้วยทองคำสัมฤทธิ์กาไหล่
ทอง มีพระอาการทรงนั่งอย่างทระกณดา ทรงหัดมา
เพชร เบื้องหลังมเรือนแก้วเบญพมพระมหาโพธิ์ มอกษ
ขอมจำกัดลงในวงกตขบอบเบื้องหน้า ๕ เบื้องหลัง ๕ พระ
คณนามแต่ตั้งพระพุทธรูปคณตงแต่ อรหิ์ สัมมาสัมพุทธ
จนถึง ภควายอดเรือนแก้วมรูปพระมหามงกุฏตงตโดยกับ
ฐานชุนดารรองฐานพระซึ่งเบญทสำหรับรับหน้าตั้งพระ มทอ
เป็นรูปศิระะโคแต่ตั้งเบญทหมายพระ โคตรซึ่งเป็น โคตมะ
พระบาทสมเด็จพระจอมเกล้าเจ้าอยู่หัว ทรงพระราชดำริ
แบบอย่างสร้างชน เรืองมตเหตุเคมณนเมอบมะโรง พ.ศ.
๒๓๕๕ กำหนดนอนนุหนงอยู่ในแขวงจังหวัดปราจีนบุรี นอน
ฝันไปว่าจับช้างเผือกได้ แล้วไปชดมนนกดด้วยกนกกับนายยัง
ณเบญบทรทชายป่าแห่งดงศรีมหาโพธิ์ประมาณ ๓ เดือน พบ
พระพุทธรูปห่อด้วยทองคำเนื้อหกนาหนัก ๘ ตาตง จึงนำ

กิ่ง ด้วยทองคำ สดมพระพุทธรูปนรินทรายของคนนอกชน
 หนึ่ง และให้หุดด้วยเงินใต้บริดท์ชเป็นคณอกของคหนึ่ง
 แต่ องค์ซึ่งหุดด้วยทองคำนั้นไว้สำหรับตั้งพระราชพิธีบน
 โต๊ะเบ้องขวาแห่งพระแท่นมณฑลในพระราชพิธีต่าง ๆ มี
 พระราชพิธีสมโภชรัตนทเป็นต้น ครั้นภายหลังทรงพระ
 ราชดำริว่าพระสังฆคณระชรมยคณิกนกาย ซึ่งพระองค์ได้
 ทรงสถาปนาแพรหทัยโอบุตยมากจนจนมมทรพยมศรัทธา
 ได้สร้างอาราม ประสงค์เฉพาะถวายให้เป็น อาวาสแก่ พระ
 สังฆคณระชรมยคณิกนกายมากจนหุดายพระอาราม ดทิช
 ธรรมวณยนนรวงเรื่องเจริญมากจน ควรจะมีสังฆซึ่งเป็น
 ลำคณุดำหรับเป็นที่ประดิษฐาน ในบั้นโรงพ.ศ. ๒๔๑๑ จึง
 ทรงพระกรุณาโปรดเกล้าฯ ให้ช่างหุดพระพุทธรูปพิมพ์
 เดียวกันกับพระพุทธรูปทองเงิน ซึ่งสดมพระนรินทรายหุด
 ด้วยทองเหลืองแดงกะให้ดทองคำ มีเรือนแก้วอยู่เบ้อง
 หุดตั้งเช่นฉนวนแถวข้างต้น ๑๔ พระองค์ เท้ากับจวนอนบซึ่ง
 ได้ได้ตั้งดำรงรัราชสมบัต แต่จทรงพระราชดำริว่าจะ
 ทรงหุดอบตะองค์พร้อมกับเฉลิมพระชนมพรรษา ทกบไป
 ทรงถวายพระนามพระรูปเก่าใหม่ว่า พระนรินทรายทงต้น

แต่พระพุทธรูปนั้นยังหาได้กะไหล่ทองไม่ พอดีได้เจ
 ล้ววรรคตเสียก่อนพระบาทสมเด็จพระจุลจอมเกล้าเจ้าอยู่หัว
 จึงทรงพระกรุณาโปรดเกล้าฯ ให้ช่างกะไหล่ทองคำ
 พระพุทธรูปทั้ง ๑๘ พระองค์เสร็จบริบูรณ์แล้ว จึงทรง
 พระราชทานไปตามวัด พระสังฆคณัษรรมยุติกนิกาย มี
 วัดบวรนิเวศวิหารเป็นต้นตามพระบรมราชประสงค์ในพระ
 บาทสมเด็จพระจอมเกล้าเจ้าอยู่หัว แล้วทรงสร้าง
 พระราชทานพระอารามหัตถวง ซึ่งเป็น ฝ่ายขรรมยุติกาวัดตะ
 องค์ต่อมา

พระพุทธรูปเพชรญาณ

พระพุทธรูปแก้วมรกต ส้มแดงพระมหาสมณเจ้า
 กรมพระยาอริยาณนโรรส ถวายพระบาทสมเด็จพระเจ้า
 อยู่หัวในรัชกาลปัจจุบันนี้ โปรดให้ทำฐานและเครื่องประดับ
 สำหรับพระราชพิธี ถวายพระนามว่าพระพุทธรูปเพชรญาณ



พระพุทธรูปเพชรญาณ
ในพระบรมมหาราชวัง

พระที่นั่งอมพรสีถาน พระราชวังดุสิต

พระพุทธรูป

พระพุทธรูปที่ ขนาดหน้าตักคอกเค็ช เป็นพระพุทธรูป
 รูปมอข้างเขียงแฉ้น เดิมประดิษฐานอยู่กับพระพุทธรูป
 อื่น ๆ ภายพระองค์ด้วยกนท ในพระวิหารหลวงวัดพระสิงห์
 เมืองนครเชียงใหม่ สืบแต่เจ้าพระเจาบรมวงศ์เชอกรมพระ
 ยาดำรงราชานุภาพ เมื่อดำรงพระยศเป็นเสนาบดีกระทรวง
 มหาดไทยเสด็จขึ้นไปตรวจราชการ ถึง เมือง เชียงใหม่ เมื่อ
 พ.ศ. ๒๔๔๑ ทอดพระเนตรเห็นพระลักษณะงาม จึงตรัส
 ขอเจ้าอนทวโรธสฤษดิ์วงศ์ เมื่อยังเป็นอุปราชวังราชการ
 เมืองเชียงใหม่ เสด็จลงมาบรรณะปฏิสังขรณ์ไว้สำหรับ
 ทรงสักการบูชา เมื่อ พ.ศ. ๒๔๔๒ พระบาทสมเด็จพระ
 จุฑอมเกล้าเจ้าอยู่หัว ทรงสร้างวัดเบญจมบพิตรดุสิต
 ดุราราม มีพระราชประสงค์จะใคร่ได้พระพุทธรูปโบราณ
 งามดี สำหรับตั้งในศาลาการเปรียญ ซึ่งกะ
 ว่าจะทรงสร้างใหม่ มีพระราชดำรัสสั่งให้สมเด็จพระ
 ยาดำรงราชานุภาพทรงสืบหา สืบแต่เจ้ากรมพระยาดำรง
 ราชานุภาพ จึงกราบทูลถึงพระพุทธรูปที่ใดทรงเสด็จมา

จากเมืองเชียงใหม่ เด็ดจ้ไปทอดพระเนตร ก็ชอบพระราช
 หฤทัย จึงโปรดให้แห่ไปประดิษฐานไว้ ณ พลับพลาสดวน
 คูสัต ถวายพระนามว่าพระพุทธรรัตน์ ครั้นการสร้างพระ
 อุโบสถ (ชวคราว) ในวัดเบญจมบพิตรแล้ว ถึงเวตวาจะ
 ผูกพุทธเจ้า ทรงพระราชดำริว่าพระพุทธรรัตน์เป็นพระ
 พุทธรูป อันมีพระพุทธรูปลักษณะงามยิ่งนักจะหาเสมอเหมือน
 ได้ โดยยาก จึงโปรดให้แห่มาประดิษฐานไว้ในพระ
 อุโบสถวัดเบญจมบพิตร มีมหกรรมสมโภชเนื่องด้วยการ
 ผูกพุทธเจ้า ๗ วัน เมื่อวันที่ ๑๓ มีนาคม พ.ศ. ๒๔๔๒
 ทรงบรรจพระบรมสารีริกธาตุในพระศกด้วย พระพุท
 ธรรัตน์ประดิษฐานอยู่ในพระอุโบสถชวคราว จนถึง พ.ศ.
 ๒๔๔๔ การสร้างพระอุโบสถวัดเบญจมบพิตร ดำไว้
 โปรดให้หล่อจำลองพระพุทธรชินราช วัดพระศรีรัตนมหา
 ราชคูเมืองพิษณุ โดกมาประดิษฐานเป็น พระประธานในพระ
 อุโบสถแล้ว จึงโปรดให้เชิญพระพุทธรรัตน์ไปประดิษฐาน
 เป็นพระประธานในพระอุโบสถแล้ว จึงโปรดให้เชิญพระ
 พุทธรรัตน์ไปประดิษฐานไว้ในพระที่นั่งอัมพรสถาน ณ พระ
 ราชวังดุสิต



พระชินวรวิภา
ในพระบรมมหาราชวัง

พระชยันนวรรต

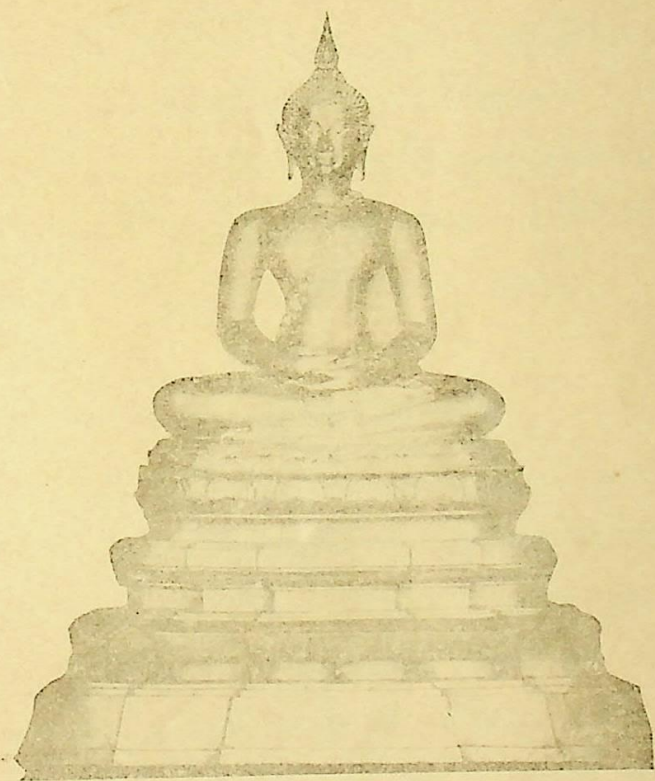
พระพุทธรูปองค์หนึ่งเป็นพระชยันนวรรต ก่อสร้างโดย
 อยางพระชย ฝีมือช่างชาวประเทศตันทนา (เชียงใหม่หรือ
 เชียงแสน) ห่อด้วยใบลาน หน้าค้ำคอกค้ำ เป็นของ
 แผลก เจ้าแก้วเนาวรัฐ เจ้านครเชียงใหม่ เมื่อยังเป็นเจ้า
 อูปราษฎราชการณครเชียงใหม่ เที่ยงมาถวายพระบาท
 สัมเด็จพระจุลจอมเกล้าเจ้าอยู่หัว เมื่อ พ.ศ. ๒๔๕๒ โปรด
 ให้ตกแต่งและทำตาดับตรตรงถวาย แต่มงานของ
 เสรีจแต่ประดิษฐานไว้ในพระที่นั่งอัมพรสถาน

พระที่นั่งพุทไธสวรรย์ พระบวรราชวัง

พระพุทธรูปสี่องค์ ห่อหุ้มทอง สมาธิ

เรื่องตำนานของพระพุทธรูปสี่องค์นี้ เดิมพระเจ้ากรุง
 ลังกาองค์ ๑ ทรงสร้างขึ้นไว้ พระเจ้านครศรีธรรมราช
 ไปขอมาถวายสมเด็จพระร่วง (รามราช) พระเจ้ากรุง
 สุโขทัย ๆ ทรงปฏิบัติบูชามาหลายรัชกาลจนสมเด็จพระ
 บรมราชาธิราชที่ ๑ กรุงศรีอยุธยาได้เมืองสุโขทัยเป็นเมือง

๖๖๖ จึ่งเชิญพระพุทธรูปสี่หิ้งคั่งลงมาไว้ในกรุงศรีอยุธยา อยู่
 ได้หน้อยหนึ่ง พระมเหสีคิดอุบายทอดขอให้พระยาญาณติกส์
 เป็นบุตร ไปไว้ ณ เมืองกำแพงเพชร อยู่หนึ่งไมช้า พระยา
 มหาพรหมเจ้าเมืองเชียงรายน ยกกองทัพมาตีเมืองกำแพง
 เพชร พระยาญาณติกส์ไม่ได้ยอมเป็นไมศรี พระยามหา
 พรหมจึงขอพระพุทธรูปสี่หิ้งคั่งไปไว้เมืองเชียงรายน ต่อมา
 พระยามหาพรหมเกิดวิวาทกับพระเจ้าแผ่นดินเมืองมา เจ้า
 นครเชียงใหม่ผู้เป็นหลาน พระเจ้าแผ่นดินเมืองมายกกองทัพ
 ไปตีได้เมืองเชียงรายน จึ่งเชิญพระพุทธรูปสี่หิ้งคั่งมา
 พระแก้วมรกตด้วยกัน พระพุทธรูปสี่หิ้งคั่งอยู่ในเมืองเชียง
 ใหม่ จนสมเด็จพระนารายณ์มหาราชเสด็จไปตีเมืองเชียง
 ใหม่ได้ เมื่อขชาติ พ.ศ. ๒๒๐๕ จึ่งเชิญพระพุทธรูปสี่หิ้งคั่ง
 ตกลงมากรุงศรีอยุธยา ประดิษฐานไว้ในวัดพระศรีรัตนวงษ
 พระพุทธรูปสี่หิ้งคั่งอยู่ในกรุงศรีอยุธยา ต่อมาตลอด ๑๐๕ ปี
 จนเสด็จพระนครแก่พม่าข้าศึก สมัยนั้นชาวเชียงใหม่ยังเป็น
 พวกพม่า จึ่งเชิญพระพุทธรูปสี่หิ้งคั่งกลับไปไว้เมืองเชียงใหม่
 ครั้นถึงรัชกาลที่ ๑ กรุงรัตนโกสินทร์ ไทยได้มณฑล



พระพุทธรูปสี่หังคะ
ในพระที่นั่งพุทไธสวรรย์

ภาคพายัพกลับมาเป็นของไทย แต่ในสมัยนั้นผู้คนร่อยหรอ
ไม่พอจะตั้งรักษาเมืองเชียงใหม่ไว้ต่อสู้พม่าได้ ต้องทิ้ง
เมืองเชียงใหม่ให้ร้าง คงรักษาแต่นครจำปาศเป็นทมนอยู่
คราว ๑ สมเด็จพระบรมราชาเจ้ามหาสุรสิงหนาท ทรง
พระดำริว่า พระพุทธสังคีตเคยเป็นพระพุทธรูปสำคัญใน
กรุงศรีอยุธยา โดยมีตำนานดังแสดงมา จึงได้โปรดให้
เชิญลงมายังกรุงเทพฯ เมื่อมีเถาะ พ.ศ. ๒๓๓๘

วัดพระเชตุพน

ในรัชกาลที่ ๑ เมื่อมีระกา พ.ศ. ๒๓๒๒ พระบาท
สมเด็จพระพุทธยอดฟ้าจุฬาโลก ทรงสร้างวัดโพธารามให้
เป็นพระอารามใหญ่สำหรับพระนคร ทรงขนานนามว่า
วัดพระเชตุพน ๆ เมื่อสร้างชนในรัชกาลที่ ๑ นั้น พระ
อุโบสถและพระวิหารทิศวิหารคต พระระเบียงแผนผังเป็น
อย่างปรากฏอยู่ทุกจน (วิหารพระนอน หอไตร สदनไม้
คือ และสระเป็นของสร้างในรัชกาลที่ ๓) แต่พระอุโบสถ
ชนแรกเหมือนอย่างพระอุโบสถวัดสระเกศ (ฝั่งสร้างใหม่
ใหญ่โตในรัชกาลที่ ๓) พระบาทสมเด็จพระพุทธยอด

-จุฬาลงกรณ ทรงเลือกหาพระพุทธรูปปางมถัมคกรเป็นพระ
 ประทาน พบมอญทอดศาลาตั้งหน้า (คือซึ่งชานนามภาย
 หลังใหม่ว่าวัดคูหาสวรรค์) อยู่ในแขวงจังหวัดชนบทบริบท
 ไปรดให้เชิญมาเป็นพระประธานในพระอุโบสถวัดพระ
 เขตพนม และครั้งหนึ่งทรงพระราชปรารภถึงพระพุทธรูป
 หลอดด้วยโลหะ ซึ่งทอดทิ้งปรักหักพังอยู่ตามวัดทางหัว
 เมืองฝ่ายเหนือมอญมาก จึงโปรดให้เชิญเข้ามาบรรณะ
 ปฏิบัติตั้งขึ้นเป็นจำนวน ๑๒๔๘ พระองค์ ทรงเลือกทบท
 พระสำคัญและมีพระลักษณะงาม ประดิษฐานเป็นพระ
 ประธานตามพระวิหารทิศ และพระอุโบสถเก่าซึ่งแปลง
 เป็นการเปรียญ นอกจากนั้นตั้งบนพระระเบียงวัดพระ
 เขตพนมบ้าง สืบเด็จพระบรมราชาเจ้ามหาสุรสิงหนาททรง
 รับไปปฏิสังขรณ์ประดิษฐานไว้ในวัดมหาธาตุบ้าง เจ้า
 นายข้าราชการและพระสงฆ์รับไป ปฏิบัติตั้งขึ้นเป็นพระประ
 ประธานตามวัดซึ่งสร้างขึ้นในกรุงเทพฯ บ้าง มีเรื่องตำนาน
 มาดังนี้

หนึ่ง พระพุทธรูปสำคัญที่ประดิษฐานไว้ในวัดพระ
 เขตพนม เข้าใจว่าพระนามเป็นของพระบาทสมเด็จพระจอม

๒๒ ๒๒ ๒๒ ๒๒ ๒๒ ๒๒ ๒๒
 เกตวเจาอยหอดววยเมอรชกาดท ๔ ทงนหน เจนแตพระ
 โดกนากมพระนามมาแควรงกรงครอยชยา กบพระพทช
 เทอปฏิมากรดววยพระนามเมือในรัชกาดท ๑ จะกาดว
 เฉพาะพระพทชรูปดำคณูซึ่งมพระนามปรากอู แดะยัง
 ประดิษฐานอยในวัดพระเชตุพน คือ

พระพทชเทวปฏิมากร ฯ

พระพทชเทวปฏิมากร เป็นพระประธาน อยในพระ
 อโบสถ ปางทรงนั่งดำริ หน้าตัก ๕ ศอกกบ ๔ นิ้ว เดิม
 เบนพระประธานอยทอดคำดำริหน้า แวดวงจงหวดธนบุรี
 พระพทชศาสดา ฯ

พระพทศำสดา มหากรณเวทิกณ สันทรธรรมทาน
 บูรณสถิตบพิตร ปางมารวิชัย หน้าตัก ๔ ศอก พระประ
 ธานในพระอโบสถเดิม คือการเปรียญในบดิน

พระพทชมารวิชัย ฯ

พระพทชมารวิชัย อภัยปรบภัย อัครพฤกษ โหษ
 ภิมย อภิสัมพทชบพิตร ประดิษฐานเป็นพระประธาน
 อยในพระวิหารทิศตะวันออกด้านหน้า หลอดด้วยนาก เดิม
 อยทอดเขาอนทรเมืองสระจรกโดก หน้าตัก ๓ ศอกกบ

พระพุทธรูปโลกนาถ ๑

พระพุทธรูปโลกนาถราชมหาสมณมตวงศ์ องค์อันนันทญาณ
 สัพพัญญู สยัมภูพุทธรูปพิตร ประดิษฐานเป็นพระประธาน
 ในพระวิหารทิศตะวันออกด้านหลัง เป็นพระยืนสูง ๒๐ ศอก
 เชิญมาแต่วัดพระศรีรัตนมหาธาตุ กรุงศรีอยุธยา

พระพุทธรูปชินราช ๑

พระพุทธรูปชินราช วิโรภาสธรรมจักร อัครปฐมเทศนา
 นราธิบดีพิตร ปางเทศนาธรรมจักร (ที่จริงเป็นพระปาง
 มารวิชัย แต่เห็นจะด้วยเหตุประดิษฐานพระปัญญาองค์ยง
 ๕ ใจด้วย จึงเรียกปางเทศนาธรรมจักร) ประดิษฐาน
 เป็นพระประธานในพระวิหารทิศใต้ด้านหน้า เชิญมาแต่
 กรุงศรีอยุธยา แต่เดิมจะอยู่วัดโหนดหาปรากฏไม่ หน้าตัก
 ๔ ศอก ๕ นิ้ว (มุขด้านหลังประดิษฐานพระมารวิชัยขนาด
 เดียวกัน แต่ไม่ปรากฏในศิลาจารึกว่าเชิญมาแต่ไหน)

พระพุทธรูปชินสีห์ ๑

พระพุทธรูปชินสีห์มุนีนาถ อัครอาสน์มตตังก อุตขงทิศ
 ภาคภาคปรก ดิถกบพิตร ประดิษฐานเป็นพระประธานใน

พระวิหารทิศตะวันตกด้านหน้า หน้าตัก ๓ คอก ๔ นิ้ว เชิญ
มาแต่เมืองดพบุรี (มุขด้านหลังประดิษฐานพระมารวิชัย
แต่ไม่ปรากฏในศิลาจารึก)

พระพุทธปาติโลยก์ ๆ

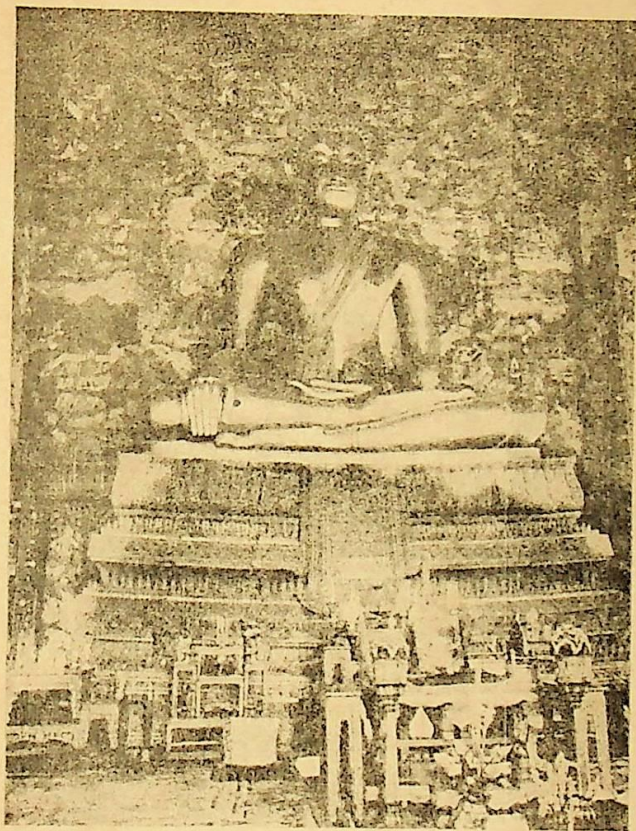
พระพุทธปาติโลยก์ ภัททีไตรวิเวก เอกจารึกส์มาจาร
อิมติญาณบพิตร ประดิษฐานเป็นพระประธานในพระวิหาร
ทิศเหนือมุขด้านหน้า เป็นพระพุทธรูปซึ่งโปรดให้หล่อขึ้น
ใหม่ สูง ๘ ศอกคืบ ๕ นิ้ว (มุขด้านหลังประดิษฐานพระ
มารวิชัย แต่ไม่ปรากฏในศิลาจารึก)

วัดสุทัศน์

พระศรีสากยมุนี ๆ

พระศรีสากยมุนี พระประธานในพระวิหารหลวงวัด
สุทัศน์เทพวราราม เป็นพระหล่อด้วยโลหะ หน้าตักกว้าง
๓ วา ๑ คืบ ใหญ่กว่าพระพุทธรูปหล่อองค์อื่นซึ่งปรากฏ
อยู่ในประเทศไทย เดิมเป็นพระประธานอยู่ในพระวิหาร
หลวงวัดมหาธาตุเมืองสุโขทัย หล่อแต่ครั้งกษัตริย์ราช

องค์พระรองครองกรุงสุโขทัย ครั้นจำเนียรกาลนานมา
 พระวิหารหลวงหักพัง พระพุทธปฏิมากรทองคำแตก
 กราฝนจนชำรุดลง พระบาทสมเด็จพระพุทธยอดฟ้าจุฬา
 โลก จักรวรรดิส่งให้เชิญย้ายลงมากรุงเทพฯ ทรงพระราช
 ดำริจะสร้างพระอารามมีพระวิหารใหญ่ อย่างวิหารพระเจ้า
 พญางิ้วทองพระนครศรีอยุธยา ประดิษฐานไว้กลางพระนคร
 มีเรื่องทเชิญพระพุทธรูปองค์นี้ลงมา ปรากฏอยู่ในหนังสือ
 ความทรงจำว่า ซึ่งทรงพระราชดำริดังนี้ “พระโองการ
 รัชกาลให้สร้างวัดชนกกลางพระนคร ให้ตั้งเท้าวัดพญางิ้ว
 ให้ พระพิเรนทรเทพ ขนไปรับ พระใหญ่ ณ เมืองสุโขทัย
 ขดเดือนตมมากองฯ ประทับทำสมโภช ๗ วัน ณ วันเดือน
 ๖ ขน ๑๕ ค่ำ ยกทรงเดือนชักตามทางสถิตมารศ พระ
 โองการตรัสให้แต่งเครื่องนมัสการพระทุกหน้าแจ้ง หน้า
 บ้าน ร้านตลาดจนถึงที่ ประชวรขยับแต่แต่ทรงพระออก
 ลำหะเพิ่มพระบารมี หองทหนองโพธิญาณจะโปรดศักดิ์
 ทำนบำรุงพระพุทธศาสนา เสด็จพระราชดำเนินตามขบวน
 แห่พระ หาทรงสอดองพระบาทไม้ จนถึงพดด้พบดา เสด็จ
 ขนเซพดาด เจ้าพากรมขุนกษัตราธิบดีพระองคไฉ่ ยกพระ



พระศรีสากยมุนี
วัดสุทัศน์เทพวราราม

ขนทแฉงเส็ดจกตบ ออกพระโษษฐูเบนท์สดเพียงได้ยก
 พระชนกทนต์ชระแทนน ” ในรัชกาลที่ ๑ เพียงได้เชิญ
 พระชนคตทไฉ ยังมีได้สร้างพระวิหาร ๆ ลงมือสร้างใน
 รัชกาลที่ ๒ แต่จะสร้างได้เพียงใดหาปรากฏชัดไม่ ปรากฏ
 แต่ว่าบานประตูพระวิหาร ซึ่งจำहतกตายอนฉจรพน
 พระบาทสมเด็จพระพุทธเลิศหล้านภาลัย ทรงพระราชดำริ
 และได้เริ่มจำहतกตวยมพระหัตถ์ มีปรากฏชัดในหนังสือ
 ความทรงจำว่า ดงน “แต่ทรงพระดำริ ให้ช่างเขียนเส้น
 ตายบานประตูวัดพระใหญ่ยกเข้าไป ทรงพระราชดำริทรง
 ตายพระหัตถ์สดกภาพกกรมหม่นฉจรภกค ” วัดสุทัศน์
 เทพวรารามมาสร้างสำเร็จแล้วบริบูรณ์ในรัชกาลที่ ๓

พระพุทธรูป โลกเชษฐ

พระพุทธรูป โลกเชษฐ พระประธานในพระอุโบสถวัด
 สุทัศน์เทพวราราม หนาคก ๑๐ คอก ๘ หน พระบาทสมเด็จพระ
 พระนั่งเกล้าเจ้าอยู่หัวโปรดให้กรมหม่นฉจรภกคบริรักษ์หล่อ
 ขึ้นใหม่เมื่อในรัชกาลที่ ๓

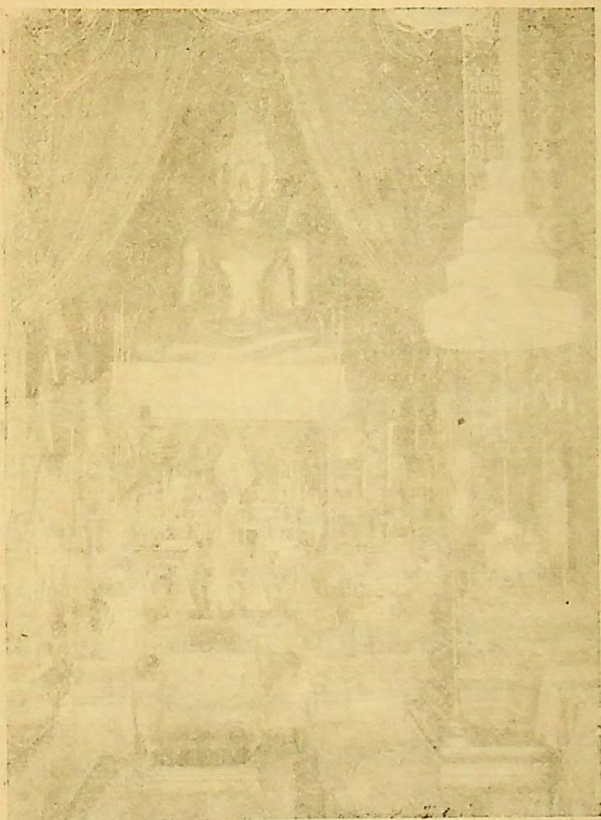
วัดอรุณราชวราราม

พระพุทธรูปมัสการ

พระพุทธรูปมัสการ พระประธานในพระอุโบสถ
วัดอรุณราชวราราม ห่อในรัชกาลที่ ๒ กล่าวกันว่า พระ
พักตร์เป็นพระหัตถ์พระบาทสมเด็จพระพุทธเลิศหล้านภา
ลัย ทรงปั้นหุ่น

พระพุทธรูปมิต

พระพุทธรูปมิต เป็นพระยืนทรงเครื่อง ประดิษฐาน
อยู่ที่บุษบกหน้าพระอุโบสถวัดอรุณฯ พระบาทสมเด็จพระ
จุลจอมเกล้าเจ้าอยู่หัว ทรงสร้างจำลองจากพระพุทธรูป
ฉลองพระองค์ในหอพระสุราลัยพิมาน โดยมีพระราชประ
สงค์จะเชิญไปประดิษฐานไว้ที่บุษบกนั้น แต่ยังไม่สำเร็จ
ไปไม่ พระบาทสมเด็จพระจุลจอมเกล้าเจ้าอยู่หัวโปรดให้
เชิญไปประดิษฐานเมื่อ พ.ศ. ๒๔๓๘



พระพุทธรูป
วัดบวรนิเวศวิหาร

วัดบวรนิเวศวิหาร

พระพุทธชินสีห์

พระพุทธชินสีห์ หน้าตัก ๕ ศอกคืบ ๗ นิ้ว สร้าง
 คราวเดียวกับพระพุทธชินราช เป็นพระพุทธรูปสำคัญใน
 หัวเมืองฝ่ายเหนือพระองค์หนึ่ง (๑) ประดิษฐานอยู่ใน
 พระวิหารทิศเหนือ ณ วัดพระศรีรัตนมหาธาตุ เมืองพิษ
 ณุโลกซึ่งกาลนาน จนถึงกรุงรัตนโกสินทร์ พระวิหารชำ
 รุดทรุดโทรมไม่มีใครปฏิสังขรณ์ สมเด็จพระบวรราชเจ้า
 มหาศักดิ์พัฒนเศษย์จึงโปรดให้เชิญลงมาประดิษฐานไว้ ณ
 วัดบวรนิเวศเมื่อปีฉลู พ.ศ. ๒๓๗๒ เดิมพระอุโบสถ
 ทำเป็นจัตุรมุข ประดิษฐานพระพุทธชินสีห์ไว้มุขหลัง
 ครั้นเมื่อสมเด็จพระบวรราชเจ้ามหาศักดิ์พัฒนเศษย์ สวรรคต
 แล้ว พระบาทสมเด็จพระจอมเกล้าเจ้าอยู่หัวยังผนวชอยู่
 ได้ลงมาครองวัดบวรนิเวศ จะทรงสร้างพระเจดีย์ จึงทูลขอ
 อนุญาตแก่พระบาทสมเด็จพระนั่งเกล้าเจ้าอยู่หัว เชิญพระ
 พุทธชินสีห์ย้ายมาไว้เป็นพระประธานในพระอุโบสถ แล้ว
 ร่อมุขหลังสร้างพระเจดีย์

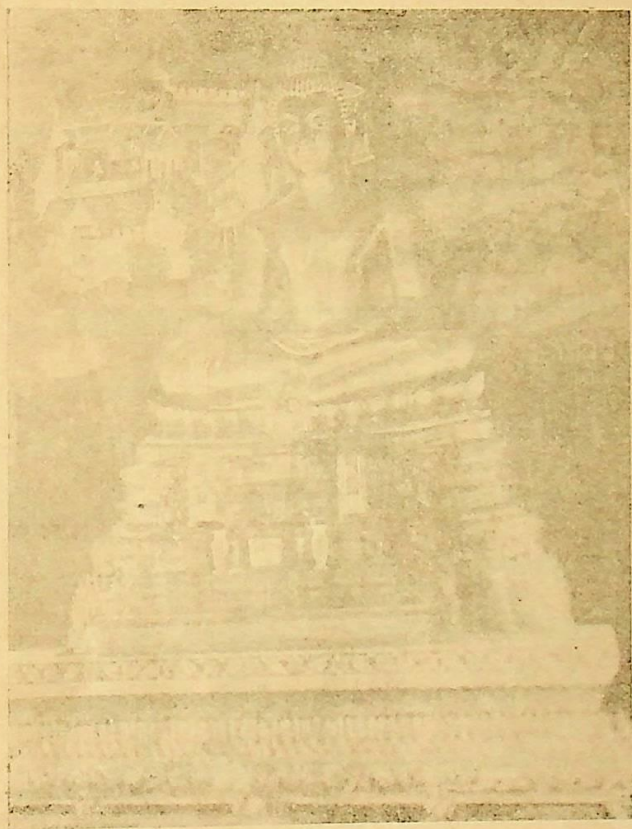
๑. เรื่องสร้างรวมอยู่ในตำนานพระพุทธชินราช เมืองพิษณุโลก

พระบาทสมเด็จพระจอมเกล้าเจ้าอยู่หัวทรงเคารพนับ
ถือพระพุทธรูปหินสีหามาก ครั้นทรงผนวชอยู่ได้โปรดให้กะ
ให้ตั้งพระรัศมีพุทธชินสีห์ด้วยทองคำ และฝังพระเนตรฝัง
เพชรทพระธรรมาโถมแต่เปิดทองทงพระองค์ เมื่อปีระกา
พ.ศ. ๒๓๕๒ ครั้นเสด็จเสด็จถวญวราชสมบัติแล้ว โปรด
ให้แต่งทองคำตั้งยาราชาดคีปรกับพระรัศมี ถวายตั้งศรศาต
๕ ชั้น ถวายมาทรงตั้งพิภพพาด ต้นไม้ทองเงิน ฝังบถ
พ.ศ. ๒๓๕๒ ถึง พ.ศ. ๒๓๕๕ โปรดให้หล่อฐานด้วย
ทองสัมฤทธิ์ ปิดทองใหม่ทงองค์ทงฐาน มีารดมโกษ
๕ อัน ครั้น พ.ศ. ๒๔๐๕ เสด็จนมัสการนระดมโกษ
พระพุทธรูปนราชทเมืองพินนโลก เสด็จจถนุดดมโกษ
พระพุทธรูปชินสีห์หดยในคราวนถวายพระขำมรงค์หยกตั้งดม
พระองค์ฐชายและถวายเงิน ๕๐ ชั่ง

พระศาสดา

พระศาสดา หน้าตัก ๔ ศอก ๘ นิ้ว เป็นพระพุทธรูป
ตั้งวางคราวเดียวกับพระพุทธรูปนราช พระพุทธรูปหินสีห์ (๑)

๑. เรื่องสร้างมีในตำนานพระพุทธรูปนราช พินนโลก



พระศาสดา
วัดบวรนิเวศวิหาร

ประดิษฐานอยู่ในพระวิหารทิศใต้ ณ วัดพระศรีรัตนมหา
 ราชคูเมืองพิษณุโลกชั้นกลางนาน กตาวกันว่าเจ้าอริการ
 ดั่งซ่งคัก ๑ (เห็นว่าทั้งครำแตกฝนอยู่ ด้วยพระวิหารชำ
 รุดหักพังไม่มีผู้ปฏิสังขรณ์) เชิญพระศาสดาตรงมาไว้ที่วัด
 บางออกข้างทางแม่น้ำอ่อม แขวงจังหวัดนนทบุรีจะเป็น
 ในรัชกาลที่ ๑ หรือที่ ๓ ไม่น่า ครั้นนั้นสมเด็จพระยา
 บรมมหาพิชัยญาติปฏิสังขรณ์วัดพระคดลองบางหลวง ขอ
 เชิญพระศาสดาไปตั้งเป็นประธานในวัดนั้น ครั้นต่อมาเมื่อ
 พระบาทสมเด็จพระนั่งเกล้าเจ้าอยู่หัว โปรดให้บูรณะปฏิ
 สังขรณ์วัดสระเกศ ทรงทราบฝ่าพระพุทธรูปยืนองค์ใหญ่
 ซึ่งปรากฏพระนามว่าพระอัฐสุารต์ วัดวิหารของเมืองพิษ
 ณุโลก วิหารชำรุดคั่งครำแตกฝนอยู่ จึงโปรดให้สร้าง
 พระวิหารใหญ่ขึ้นที่วัดสระเกศ แล้วโปรดให้เชิญพระอัฐ
 สุารต์จากเมืองพิษณุโลกมาประดิษฐานใน พระ วิหาร นั้น
 เห็นจะได้ทรงพระราชดำริถึงพระศาสดา ว่าเป็นสำคัญ
 อยู่เมืองพิษณุโลกก่อน ควรจะเชิญมาไว้ในพระวิหารวัด
 สระเกศกับพระอัฐสุารต์ด้วยกัน จึงโปรดให้แก่พระวิหาร

๒๗ กนเปน ๒ ห้อง อย่างวิหารพระโลกนาถวัดพระเชตุพน ฯ
 ๒๘ แดครนเมื่อ คองพระอฏฐารัสแดงจงปรากฏจากตองพระกระ
 ๒๙ ชนประศนิก แดดพระไม่เห็นถนคัจฉิมได้เชิญพระศาสดา
 ๓๐ มา มีแดฐานชกขดำหรบตองพระเท่าขนาดพระศาสดา ทำ
 ๓๑ ไว้ในพระวิหารจางอยู่ (จนในรัชกาลที่ ๕ จึงโปรดให้
 ๓๒ เชิญพระประธานวัดสุทัศน์เก่าไปตองไว้)

ถึงรัชกาลที่ ๕ พระบาทสมเด็จพระจอมเกล้าเจ้าอยู่
 ๓๓ หักทรงพระราชดำริว่าพระศาสดาเป็น พระ พุทธ รูป พระ อา
 ๓๔ รามหดงมาแต่โบราณ ไม่ควรจะอยู่ในวัดอื่น จึงโปรด
 ๓๕ ให้เชิญมาประดิษฐานไว้ที่มุขหน้าพระอุโบสถวัดพระสุทัศน์
 ๓๖ เทพอารามเมื่อเดือน ๔ แรม ๑๐ ค่ำ ปีฉลู พ.ศ.
 ๓๗ ๒๓๕๖ ต่อมาทรงพระราชดำริว่า พระศาสดากับพระ
 ๓๘ พุทธชนสี่ทศเคยประดิษฐานอยู่ใน พระ อาราม เดียวกัน ณ
 ๓๙ เมืองพิษณุโลก จึงโปรดให้สร้างพระวิหารขึ้นในวัดบวร
 ๔๐ นิเวศ์แล้วเชิญพระศาสดาจากวัดสุทัศน์ ฯ ไปประดิษฐานไว้
 ๔๑ ในพระวิหารนั้นเมื่อ พ.ศ. ๒๔๐๖

พระโต

พระประธานองค์ใหญ่ วัดบวรนิเวศ หน้าตัก ๕ ศอก

๒๑ นว เป็นพระพุทธรูปโบราณ เดิมประดิษฐานอยู่วัด
 ตะพานเมืองเพชรบุรี ราษฎรเรียกกันว่าพระโต ส้มแดง
 พระบวรราชเจ้ามหาศักดิ์พลเดชพิชัย โปรดให้เชิญมาประ
 ติษฐานเป็นพระประธานในพระอุโบสถวัดบวรนิเวศ แต่
 ดันหนีฐานว่าเมื่อเชิญมานั้นจะชำรุดทรุดโทรมมาก ถึงหัก
 พัง ได้มาแต่เป็นต้น ๆ มาประกอบเข้าเป็นพระองค์ ด้
 ลักษณะเป็นฝีมือช่างกรุงเทพฯ โดยมาก ตั้งเกศพอรูได้
 แต่เป็นเศวตฉัตรเห็นจะเป็นลักษณะพระขอม

พระไสยา

พระไสยา (พระเจ้าเข้านพพาน) ยาวแต่พระบาทถึง
 พระจุฬา ๖ ศอกคืบ ๕ นิ้ว เป็นพระศิลาโบราณ ครองราช
 วงศ์พระร่วงครองกรุงสุโขทัย พระบาทส้มแดงพระจอม
 เกตุเจ้าอยู่หัว โปรดให้เชิญมาแต่เมืองสุโขทัยครั้งยัง
 ทรงผนวชลักษณะงามกว่าพระไสยาของคือนทงต้น ประดิษ
 ฐานไว้ในวิหารเดียวกับพระศาสดา เมื่อสมเด็จพระมหาสม
 ณะเจ้ากรมพระยาวชิรญาณวโรรสต้นพระชนม์ พระราชทาน
 เพลิงแดง โปรดให้เชิญพระอัฐิไปบรรจุไว้ในฐานพระพุท
 ธรูปไสยาพระองค์นี้

พระพุทธรูปชริญาณ

พระพุทธรูปชริญาณ เป็นพระยืนทรงเครื่องอย่าง
จักรพรรดิราช พระบาทสมเด็จพระจุลจอมเกล้าเจ้าอยู่หัว
โปรดให้สร้างขึ้น ทรงพระราชอุทิศถวายสมเด็จพระบรม
ชนกนาถ พระบาทสมเด็จพระจุลจอมเกล้าเจ้าอยู่หัวโดยฐาน
ที่ใต้เศียรทรงครองวัดบวรนิเวศ ปีกทองเส้นดั่งแถวเข็ญประ
ดิษฐานไว้ในพระวิหารเก๋งด้วยกับพระพุทธรูปชริญาณองค์
แต่มการสัมโภช ๓ องค์ เมื่อ พ.ศ. ๒๔๒๘

พระพุทธรูปชริญาณองค์กะ

พระพุทธรูปชริญาณองค์กะ เป็นพระยืนนคตุมจักรวัดองค์พระ
องค์ดำ พระบาทสมเด็จพระจุลจอมเกล้าเจ้าอยู่หัว โปรดให้
สร้างขึ้น ทรงอุทิศถวายสมเด็จพระสัมมณเจ้า กรมพระยา
ปวเรศวริยาลงกรณ์พระบรมราชาธิบดีบชยาจารย์ ประดิษฐาน
ไว้ในหอที่พระบรมราชูปถัมภ์ที่ในพระวิหารเก๋ง เดิม
พระเกียรติที่ทรงครองวัดบวรนิเวศด้วย

พระสัมพุทธนิพนนาท

พระสัมพุทธนิพนนาท พระยืนห้ามสมุทร หล่อด้วยทอง
สัมฤทธิ์ขัดแต่งเกลี้ยง พระบาทสมเด็จพระจุลจอมเกล้า

เจ้าอยู่หัว ทรงสร้างเมือกรงทรงผนวชเป็นสามเณร ใน
 พ.ศ. ๒๔๐๕ ประดิษฐานไว้ที่พระบิณฑุ อณเบนท์เด็ค
 ประทับ และสมเด็จพระมหาสมณเจ้า กรมพระยาปวเรศ
 ภิรมย์ภักดี ทรงพระนามว่า พระสมุทรมุนีนาท เพราะ
 เหตุที่พระบาทสมเด็จพระจุลจอมเกล้าเจ้าอยู่หัว ทรงห่อ
 พระพุทธรูปองค์นี้ด้วยทองคำแดงซึ่งตกทบบนขาของ
 มาดามเมือตามเด็คจระเ็ดในรัชกาลที่ ๔ ครั้นพระบาทสม
 เด็จพระจุลจอมเกล้าเจ้าอยู่หัว เสด็จเถลิงถวัลยราชสมบัติ
 แล้วโปรดฯ ให้กะไหล่ทองและจารึกความไว้ที่ฐานพระ
 พุทธรูป

วัดราชโอรส

พระพุทธชินนาคkund อุดลยบพิตร

พระพุทธชินนาคkund พระประธานวัดราชโอรส

พระบาทสมเด็จพระนั่งเกล้าเจ้าอยู่หัวทรงหล่อขึ้นใหม่แต่
 เมื่อยังเป็นกรมกรงทรงบรรณระวัดราชโอรสแต่เมื่อยังชอง
 วัดจอมทอง ในรัชกาลที่ ๒

วัดราชประดิษฐ์

พระพุทธสีหังคปฏิมากร

พระพุทธรูปพระองค์นี้หล่อจำลองจากพระพุทธสีหังค
ซึ่งประดิษฐานอยู่ในพระที่นั่งพุทไธสวรรย์ ในพระบรม
ราชวังเมื่อในรัชกาลที่ ๔ พระบาทสมเด็จพระจุลจอมเกล้า
เจ้าอยู่หัวดำรัสเกล้าว่าพระบาทสมเด็จพระจอมเกล้าเจ้าอยู่
หัว ทรงเลื่อมใสในพระพุทธสีหังคมาก เมื่อทรงสร้างวัด
ราชประดิษฐ์ มพระราชประสงค์จะใคร่เชิญไปตั้ง เป็น พระ
ประธานแต่ทรงพระราชดำริว่า พระพุทธสีหังคประดิษฐาน
อยู่บนพระที่นั่งในพระราชวังแล้ว ไม่ควรจะเชิญไปไว้
ที่วัด จึงโปรดเกล้าฯ ให้ทำอย่างเท่าพระองค์ หดอชน
ใหม่กะไหล่ทอง แล้วเชิญไปประดิษฐานเป็นประธาน
ในพระอุโบสถ

วัดราชบพิธ

พระพุทธองค์ศรี

พระพุทธรูปพระองค์นี้ หน้าตัก ๒ ศอก ๖ นิ้ว พระบาท
สมเด็จพระจุลจอมเกล้าเจ้าอยู่หัว โปรดให้หดอชนเมื่อทรง

สถาปนาฉนวนราชบพิธ ภาระใหญ่ของคำทวงพระองค์ โปรดให้
 ไปประดิษฐานเป็นพระประธานในพระอุโบสถ เมื่อวันที่
 พุทธศักราช เดือน ๑๐ วัน ๑๐ ค่ำ ปีวอก พ.ศ. ๒๔๑๕

วัดเบญจมบพิตร

พระพุทธรชินราช

พระพุทธรชินราช ขนาด ก ๕ ศอก ค ๕ นิ้ว มีเศียร ใน
 รัชกาลที่ ๕ พระบาทสมเด็จพระจุลจอมเกล้าเจ้าอยู่หัว ทรง
 สร้างวัดเบญจมบพิตรเมื่อ พ.ศ. ๒๔๔๒ ทรงพระราชดำริหา
 พระพุทธรูปที่จะตั้งเป็นพระประธานในพระอุโบสถ ทรงเห็น
 ว่าพระพุทธรชินราชมีลักษณะงามสมควรเป็นพระประธานได้
 แต่ครั้นจะโปรดให้เชิญลงมา ก็ทรงเห็นว่า ราษฎรชาว
 มณฑลฝ่ายเหนือที่เคยสักการะบูชาจะพากัน ไทมนต์จึงโปรด
 ให้ช่างจำลองถ่ายแบบพระพุทธรชินราชใหม่ ได้เสร็จขึ้นไป
 สมโภชพระพุทธรชินราช และทรงเททองพระปฏิมากรองค์
 ใหม่เมื่อเดือนธันวาคม พ.ศ. ๒๔๔๔ เสร็จแล้วโปรดให้เชิญ
 ลงมาคกแต่งที่โรงหล่อ (คือกระทรงทหารเรือในบัดนี้)

สำเร็จเรียบร้อยแล้ว โปรดให้แห่มาประดิษฐานเป็นพระ
 ประทานในพระอุโบสถเมื่อวันที่ ๑๓ ธันวาคม พ.ศ. ๒๔๔๔
 ทรงถวายสายตะพายเครื่องราชอิสริยาภรณ์ นพรัตนราช
 วรภรณ์ เป็นพุทธบูชาทรงพระหัตถ์พระพุทธรูปชินราช ปิด
 ทองแล้ว มีการสมโภช ๓ วัน

พระสัถยสังห

พระสัถยสังห เป็นพระพุทธรูปโบราณ เดิมอยู่เมือง
 เขียงแต่น ครองพระบาทสมเด็จพระจุลจอมเกล้าเจ้าอยู่หัว
 ทรงสร้างวัดเบญจมบพิตร ทรงพระราชดำริให้สร้างพระ
 ระเบียงเป็นที่ประดิษฐานพระพุทธรูปฝีมือต่าง ๆ จึง
 โปรดให้สืบหาพระพุทธรูปโบราณตามหัวเมือง ได้พระพุทธร
 รูปเชิญมาแคะมณฑลพายัพหลายองค์โดยยงกนพระองค์ นทรง
 พระราชดำริว่า ลักษณะงามยิ่งพระองค์ ๑ จึงโปรดให้ห่อ
 ฐานเพชรชน ๑ ทรงถวายพระนามว่า พระสัถยสังห ได้
 โปรดให้แห่ไปประดิษฐานไว้ที่วัดเบญจมบพิตร มังาน
 สมโภชพร้อมกบพระพุทธรูปอื่นอยู่ เมื่อ พ.ศ. ๒๔๔๓

พระหริภุญชัยโพธิ์สัตว์

พระหริภุญชัยโพธิ์สัตว์ทำเป็นพระทรงเครื่องอย่างเหนือ
หน้าตักคอกเค็ช เดิมอยู่วัดเจตยหัตถวง เมืองตาพูน มีเรื่อง
ตำนานเหมือนอย่างพระสถิตยสังหิ

พระพุทธรูปหินน้อย

พระพุทธรูปหินน้อย พระบาทสมเด็จพระจุลจอมเกล้า
เจ้าอยู่หัว โปรดให้หล่อจำลองตามแบบพระพุทธรูปหิน
ประดิษฐานไว้ ณ การเปรียญ (พระที่นั่งทรงธรรม) เมื่อ
พ.ศ. ๒๔๔๓ ภายหลังย้ายไปประดิษฐานไว้ในพระวิหาร
ถ่มเตจ เมื่อ พ.ศ. ๒๔๔๗

วัดสระเกศ

พระอัฐฐารส ศรสูกตทกพลญาณเบพิตร

พระอัฐฐารส เป็นพระยี่หนองคี่ใหญ่ สูง ๕ วา ๑ ศอก
๑๐ นิ้ว ในรัชกาลที่ ๓ พระบาทสมเด็จพระนั่งเกล้าเจ้าอยู่หัว
ทรงปฏิสังขรณ์วัดสระเกศ ทรงสร้างพระวิหารใหญ่หลัง ๑
แล้วโปรดให้เชิญพระอัฐฐารส ซึ่งประดิษฐานอยู่ในวัด

อิหารทอง เมืองพิษณุโลก มาประดิษฐานไว้ จะเป็นมีไรไม่
 แน่ ถิ่นนิษฐานว่า จะเป็นในคราวเดียวกับสมเด็จพระบรม-
 ราชเจ้ามหาจักรีพิสดาย เชิญพระพุทธชินสีห์มาในวค-
 ติบวรนี้เมื่อพ.ศ. ๒๓๑๒ เพราะมาจากเมืองพิษณุโลกด้วย
 กัน จึงหุดวงเชิญมาองค์ ๑ จึงหุดวงเชิญมาองค์ ๑

วัดกัลยาณมิตร

พระพุทธไตรรัตนนายก

พระพุทธรูปองค์นี้ สร้างในรัชกาลที่ ๓ อย่างพระเจ้า
 พนัญเชิง กรุงศรีอยุธยา พระอหวนน เป็นของเจ้าพระยช-
 นกรบดินทร์ สร้างพร้อมกับสร้างวัดกัลยาณมิตร พระพุท-
 ธิรูปเป็นของหุดวงสร้างพระราชทาน

วัดสุพรรณาราม

พระศาสดา

พระพุทธรูปองค์นี้ ไม่ปรากฏเรื่อง แต่พิจารณาลักษณะ
 พระพุทธรูปเห็นว่าเป็นฝีมือเดียวกับช่างที่หุดอ พระศรีด้ากษ-
 มุน จึงถินนิษฐานว่า จะเชิญมาแต่สุโขทัยเมื่อรัชกาลที่ ๑

วัดราชาธิวาส

พระสัหมพรพรหม

พระสัหมพรพรหมพระองค์นี้ พระบาทสมเด็จพระจุลจอมเกล้าเจ้าอยู่หัว โปรดให้จำลองถ่ายแบบพระพุทธรูปพระสัหมพรพรหมเดิม ของพระบาทสมเด็จพระจอมเกล้าเจ้าอยู่หัว หอชนใหม่ ตั้งพระราชพิธีทอดตราราชาวาส ทำพระราชพิธีพุทธภิเษกทอดพระศรัทธาค้ำค้ำดาราม เมื่อ พ.ศ. ๒๔๕๒ ทรงตั้งพระราชหฤทัยจะประดิษฐานไว้ในพระอุโบสถวัดราชาธิวาส ซึ่งได้ทรงปฏิสังขรณ์ ยังมีทันได้เชิญไปประดิษฐานแล้วจึงงดรพค ครั้นการเขียนภาพพิมพ์พระอุโบสถ สำเร็จแล้ว พระบาทสมเด็จพระมงกุฎเกล้าเจ้าอยู่หัว จึงโปรดให้ให้พระสัหมพรพรหมไปประดิษฐานเป็นพระประธานในพระอุโบสถ เมื่อวัน ๘ ตุลาคม พ.ศ.

๒๔๖๒

วัดบรมนิวาส

พระทศพลญาณ พระปางมารวิชัย

วัดพิชัยญาติ

พระสีหธารถ

พระพุทธรูปที่เชยมาจากเมืองเหนือในชนตง มีพระ
 พุทธรูปสำคัญ ๒ พระองค์ พระที่คัพถญาณเป็นพระประธาน
 วัดบรมนิวาสองค์ ๑ พระสีหธารถ เป็นพระประธานวัด
 พิชัยญาติองค์ ๑ ปรากฏเรื่องตำนานแต่จาเชยตงมาจาก
 เมืองพิษณุโลก แต่จะมาจากวัดไหนสืบไม่ไต่ความ พระ
 พุทธรูปทอง ๒ พระองค์นี้ พิศวาระหุดตฤษณะเป็นฝอมอชาว
 ครงกรุงสุโขทัย วัดสำคัญในเมืองพิษณุโลกซึ่งสร้างกัน
 ตมยพน มีวัดพระศรีรัตนมหาธาตุ ซึ่งเป็นทประคษฐาน
 พระพุทธรูปราช พระพุทธรูปสี่ท พระค้ำคตาวัด ๑ วัดวิหาร
 ทองเป็นทประคษฐานพระอัฐฐารด์ ซึ่งเชยตงมาไว้วัด
 ด้ระเกศวัด ๑ แต่วัดวิหารทองนมวิหาร ๒ หตงดวยกัน
 นอกจากนนมวดราชประคษฐานอกวัด ๑ กับวัดจพามณอก
 วัด ๑ ด้นนิษฐานว่า พระพุทธรูปทอง ๒ พระองค์ทกตาวมา
 คงจะเชยมาแต่วัดใดวัดหนึ่ง ซึ่งกตาวนามมาแต่จ

วัดราชนิตดา

พระเศรษฐิตมมณ

การตั้งร่างพระพุทธรูปองค์หนึ่ง มีเรื่องปรากฏว่า เมื่อใน
 รัชการที่ ๓ โปรดให้ขุดแร่ทองแดงที่อำเภอจันทก แขวง
 จังหวัดนครราชสีมา ได้แร่แดงเป็นเนื้อทองแดงดงมามาก
 พระบาทสมเด็จพระนั่งเกล้าเจ้าอยู่หัว มีพระราชประสงค์จะ
 ไซ้ทองแดงนั้นให้เป็นประโยชน์เกื้อกตพระศาสนา ก่อน จึง
 โปรดให้หล่อพระพุทธรูป ซึ่งจะเป็นพระประธานวัดซึ่งทรง
 ตั้งร่างใหม่ ๒ พระอาราม คือวัดราชนิตดา กับวัดเฉลิมพระ
 เกียรติ พระเศรษฐิตมมณเป็นพระประธานวัดราชนิตดา
 ปรากฏเรื่องในพงศาวดารรัชกาลที่ ๓ ว่า เมื่อโปรดให้ชัก
 ไผ่ยังวัดราชนิตดาในเดือนอ้าย แรมค่ำ ๑ บัษเมเมีย พ.ศ.
 ๒๓๕๕ นั้น โปรดให้บ่าวร้องบอกบุญราษฎรมาช่วยกัน
 ชัก ราษฎรพากันทยอยนุดมาเป็นอันมาก ผลัดย้ายเชือกชัก
 ถึง ๔ เส้น ครั้นจนเจ้าพระยายมราช บุนนาค ซึ่งเคย
 เป็นตำรวจมาแต่ก่อน เขาช่วยเป็นผู้บัญชาการชักลากนั้น
 อยู่นอยบนตะเฆ่ของคพระ กับนายงานตำรวจและทนายออก

๒ คน ครั้นชกพระไปทางถนนเจ้าชงชาถึงที่จะเดี่ยวออก
 ถนนกำแพงใหญ่ต้องหยุดคคคะเมเดี่ยวออกให้พันธุ เจ้า
 พระยายมราชตงจากตะเข็บญชาถารให้พันงานทำการอยู่
 พอพระออกมาถึงถนนใหญ่แล้ว เจ้าพระยายมราชยังคิด
 การผูกเขอกมทนแดงราชฎรเห็นพระ ออกมาตรงถนนแดง
 และไต่ยินมาพอเป็นสำคัญว่าให้ตากลลากลพร้อมกัน ตะเข้
 เดือนมาโดยเร็ว เจ้าพระยายมราชระโคดชนตะเข้ไม่ทน
 คอยชราอายุถึง ๗๐ ปีเศษ พอไต่ยินสั่งเหมายให้เกรียวชน
 กองหตบออกมาข้างถนนตะเข้มากระทบตมตงทบตบชชชชช
 ข้างหนึ่งเพียงตะโพกทนาย ๒ คนเขาช่วย ตะเข้ทบถก
 ทง ๒ คนเจ้าพระยายมราชกบทนายคณหนึ่งตายอยู่ในทนน
 แต่ทนายออกคณหนึ่งอยู่ใต้เดือนเศษจึงตาย

วัดปริณายก

พระสุรภพุกชพิมพ์

พระพุทธรูปองค์หนึ่งแบบช่างเมืองสุโขทัยหล่อ
 หนักถก ๓ ศอกคืบ ๔ นิ้ว เจ้าพระยาบดินทรเดชาทสุมห
 นายกจะเชิญมาจากไหนหาปรากฏไม่ เรียกก้นมาแต่ก่อน

ว่า พระสารภี อยุ่ทอดปรีนายนก เมื่อพระบาทสมเด็จพระ
 จุฑอมเกล้าเจ้าอยู่หัว ทรงปฏิสังขรณ์วัดปรีนายนก ทอด
 พระเนตรเห็น ทรงพระราชดำริว่าเป็นพระลักษณะงาม
 จึงโปรดให้ประดิษฐานไว้เป็น พระประธานใน พระอุโบสถ
 ถวายพระนามว่า พระสรุภพิทุพพิ

วัดพระปฐมเจดีย์

พระพุทธรูปสี่หังค

พระพุทธรูปสี่หังค พระบาทสมเด็จพระจอมเกล้าเจ้าอยู่
 หัวโปรดให้หล่อจากพระพุทธรูปสี่หังค ซึ่งประดิษ
 ฐานอยู่ในพระที่นั่งพุทธไศศวรรย์ในพระบรมราชวัง แต่
 ขยายขนาดให้ใหญ่ออกเป็นหน้าอก ๒ ศอก ๑๐ นิ้ว แล้ว
 โปรดให้หล่อออกไปประดิษฐานไว้ที่ซุ้มพระหน้าฉนวน พระปฐม
 เจดีย์ พระร่วงโรจนฤทธิ์ ศรีอินทราทิตย์ศรีนครโมภาส
 มหาวชิราวุธราชบุชนียบพิตร

พระร่วงโรจนฤทธิ์ เป็นพระยืนห้ามสมุทร พระบาท
 สมเด็จพระมงกุฎเกล้าเจ้าอยู่หัว เมื่อดำรงพระยศเป็นสม
 เด็จพระยุพราช เสด็จตรวจคณของโบราณในมณฑล

ฝ่ายเหนือ เมื่อ พ.ศ. ๒๔๕๒ พบพระพุทธรูปชำรุดพระองค์
 ๑ จมอยู่ในพนักรวัดโบราณ ในเมืองศรีสัตตนาดัย โปรด
 ให้ขุดขึ้น โดยพระเศียร พระหัตถ์ พระบาท ยังดีไม่ชำ
 รุดมพระลักษณะงามค่องพระฤทัย จึงโปรดให้เชิญตง
 มากรุงเทพฯ ครั้นเสด็จเถลิงถวัลยราชสมบัติ จึงโปรด
 ให้ช่างในกรมศิลปากรทำรูปหุ่นขี้ผึ้งขึ้น ปฏิสังขรณ์
 ขึ้นใหม่บริบูรณ์ตามพระองค์ ตงการพระราชพิธีหล่อทองคำ
 พระเชตุพนเมื่อ พ.ศ. ๒๔๕๖ เสร็จแล้วเชิญไปประดิษ
 ฐานไว้ในซุ้มพระวิหารทิศ ตรงบันไดใหญ่ที่องค์พระปฐม
 เจดีย์ ทรงถวายพระนามว่า พระร่วงโรจนฤทธิ์ ศรีอิน
 ทราทิตย์บรมโกศมหากษัตริราชบูรชนัยบพิตร

พระพุทธรูปเมืองพิษณุโลก

พระพุทธรูปสำคัญซึ่งเดิมอยู่เมืองพิษณุโลกมีปรากฏ

๗ พระองค์ คือ พระพุทธรูปนารายณ์พระองค์ ๑ พระพุทธรูป

ชินส์หพระองค์ ๑ (๑) พระคำสตาพระองค์ ๑ พระเหตอ
 พระองค์ ๑ พระพุทธรูปฐารส พระย่นใหญ่พระองค์ ๑
 พระศัพตญาณพระองค์ ๑ พระสัทธาภรตพระองค์ ๑ มี
 เรืองค่านานต่อมากพระองค์ แต่เรืองค่านานอยู่ในหนังสือ
 ฟงคำวดารเหนือ แต่พระพุทธรูปฐารส พระพุทธรูปชินส์ห
 พระคำสตา พระเหตอ เรืองค่านานกตาวา เดิมเมื่อก่อน
 พ.ศ. ๑๕๐๐ มีพระเจ้าแผ่นดินองค์หนึ่ง ทรงพระนามว่า
 พระเจ้าศรีธรรมไตรปิฎก ครองเมืองเขยงแสงนเป็นราชธานี
 ยกพยโยธาตงมาตเมืองสุวรรณโคต กษัตริย์ผู้ครอง
 เมืองสุวรรณโคตได้ใจยอมเป็นไมตรี และยกราช
 ชาติถวายเป็นมเหสีของพระเจ้าศรีธรรมไตรปิฎก ทรงมี
 พระกุมารด้วยกัน ๒ พระองค์ มีพระนามว่าเจ้าไกรสร
 ราชองค์ ๑ เจ้าชาติคำครอง ๑ พระเจ้าศรีธรรมไตรปิฎก
 สร้างเมืองพิษณุโลก จะประทานแก่ราชกุมารทั้ง ๒ องค์
 และเมื่อสร้างเมืองพิษณุโลก ทรงพระราชศรัทธาจะหล่อ
 พระพุทธรูป ๓ องค์ จึงให้ประมุขแห่งภูษานาญ ทงชาว

(๑) พระพุทธรูปชินส์หกับพระศาสดาคูที่ค่านาน พระพุทธรูปวัด
 บารณิวาส พระพุทธรูปฐารส คูที่วัดสระเกษ พระศัพตญาณ คูที่
 วัดบรมนิวาส พระสัทธาภรต คูที่วัดพิชัยญาติ

ชาวเขียงแฉ้นและชาวเมืองสุวรรณโคมทัช ให้ช่วยกัน
 บินหนีพระพุทธรูป ๓ องค์นั้น ตามที่เห็นพร้อมกันความ
 แดงหุดพระพุทธรูป ๓ พระองค์ เมื่อฉนวนฤหัตถี เพ็ญ
 เดือน ๔ ปีจอ พ.ศ. ๑๔๕๕ จำเริญแต่ ๒ พระองค์ คือ
 พระพุทธรูปหนึ่งกับพระศาคีดา แต่พระองค์หนึ่ง คือ พระ
 พุทธนิรายนนหุด ที่แรกทองไม่เดินโดยปรกติ หาดำเรจ
 ไม่ คงบินหนีใหม่อกครั้งหนึ่ง เทวดาแปลงเป็นประชามา
 มาช่วย ได้หุดเมื่อฉนวนฤหัตถี เดือน ๘ ขน ๖ คา ปี
 กต พ.ศ. ๑๕๐๐ จึงจำเรจบริบูรณ์ เศษทองที่หุดพระ
 ใหญ่ ๓ พระองค์หุดออญน หุดพระพุทธรูปน้อยอกพระ
 องค์ ๑ เรียกกนิวาพระหุด ประดิษฐานไว้ในวัดพระ
 ศีรรัตนมหาธาตุเมืองพิษณุโลกทั้ง ๔ พระองค์

ความตามทกต่างมาในพงศาวดารเหนือหน เมื่อมา
 พิจารณาในชั้นหลังโถงคอบปัจจุบัน ได้หุดฐานแตก
 ต่างกันไป จะกต่างแต่ขอสำคัญ คือ พระเจ้าแผ่นดินซึ่ง
 ทรงพระนามว่า พระเจ้าศรีธรรมไตรปิฎก หรือซึ่งทรงอา
 ภาพเช่นเดยวท ในพงศาวดารเมืองเขียงรายและเมือง
 เขียงแฉ้นหามไม่ อกประการหนึ่งความปรากฏในศิลาจา

ปรากฏว่าเมืองพิษณุโลกนั้น เดิมเรียกว่าเมืองสองแคว เมื่อ
 ครองพระเจ้ารามคำแหงมหาราช เสด็จพระราชยัง กรุงสุโข
 ทัย ราว พ.ศ. ๑๘๒๐ ซึ่งเป็นแต่หัวเมืองชนมดิเบิน
 เมืองลูกหลวง อีกประการหนึ่ง ดลักษณะพระพุทธรูป ๓
 พระองค์นั้น เป็นแบบอย่างช่างเชียงแสนกับช่างสุโขทัยระ
 คนกัน นับว่าเป็นของงามยิ่งจริงอยู่ แต่เป็นฝีมือช่างชน
 หัด พึงเห็นได้โดยทำชายจวรยาวตามแบบพระพุทธรูป
 ดังกา ซึ่งปรากฏว่าเขามาถึงประเทศศกตอมเออราชวงศ์พระ
 พระร่วงเป็นใหญ่ในกรุงสุโขทัย อีกประการหนึ่ง นวพระ
 หัตถ์พระพุทธรูป ๓ พระองค์นั้นทำปลายเส้นอกัน ใหม่
 กว่าพระพุทธรูปสุโขทัยและเชียงแสนรุ่นก่อน ซึ่งทำปลาย
 นวพระหัตถ์ไม่เท่ากัน อีกประการหนึ่งเมื่อพิจารณาดู
 ดลักษณะโดยถนัด ในกระบวนช่างเห็นว่าพระพุทธรูปราช
 กับพระพุทธรูปชนมดิเบิน เป็นฝีมือช่างเดียวกันแท้ แต่พระ
 ศาสตร์ด้านเป็นฝีมือช่างอื่น ไม่ใช่ช่างที่บนพระพุทธรูปราช
 พระพุทธรูปชนมดิเบิน ยังมีหลักฐานทางทวารวดีในพง
 ศาสตร์เห็นอุปการณอยู่ในศิลาจารึกว่า พระเจ้าแผ่นดิน
 ซึ่งปรากฏ พระเกียรติในเรื่องพระไตรปิฎกนั้นนับแต่พระ

องค์เดียว คือ พระมหากษัตริย์ไทย เป็นราชโอรส
 ของพระเจ้าเอกไทย และเป็นพระราชนัดดาของพระเจ้า
 รามคำแหงมหาราช เดิมพระมหากษัตริย์ไทย เป็น
 พระมหากษัตริย์ครองเมืองศรีสัตนาคนหุต (คือเมืองสุวรรณ
 โลก) เมื่อก่อนจะได้มานพิภพ ต้องยกกองทัพลงมา
 เมืองสุโขทัยครั้นได้เสวยราชย์แล้ว ทรงพระราชดำริว่า
 บำรุงพระพุทธศาสนาเป็นเอกปรีชา จนถึงได้จัดออก
 ทรงผนวชเป็นภิกษุภิกษุณีอยู่คราวหนึ่ง และได้ทรงแต่ง
 หนังสือเรื่องไตรภูมิ โดยทรงดื่อบส่วนพระไตรปิฎก หนังสือ
 สอนหนังสือปรากฏอยู่ เรื่องราวทุกถ้ามานทำให้หาเชื่อว่าพระ
 มหากษัตริย์ไทยนเอง ที่พงศาวดารเหนือเรียกว่าพระ
 เจ้าศรีธรรมไตรปิฎก แต่ล้าคนเมืองผิดไป เมื่อเสวยราชย์
 จึงสร้างเมืองพิษณุโลกขึ้นเป็นเมืองถกหลวง และโปรด
 ให้ประสมช่างบนพระพุทธรูป ๒ พระองค์ หรือทรง ๓
 พระองค์ หิตชนเมอราก พ.ศ. ๑๕๐๐ ดกษณะจึงงาม
 กว้าง และผิดกับพระพุทธรูปเมืองสุวรรณโลกสุโขทัยซึ่ง
 สร้างมาแต่ก่อน ทนจะอดอดยค่านานเฉพาะพระองค์พระ
 พุทธรูปต่อไป

พระพุทธชินราช

พระพุทธชินราช หน้าตักกว้าง ๕ ศอกคืบ ๕ นิ้วเศษ
ประดิษฐานอยู่ในพระวิหารใหญ่ที่วัดพระศรีรัตนศาสดาราม
หน้าวัดพระมหาธาตุ ณ พระพักตร์ต่อเม่นา เป็นพระพุทธรูป
รูปสำคัญพระองค์ ๑ ซึ่งพระเจ้าแผ่นดินทรงเคารพหมอบถนอม
สักการบูชามาแต่ครั้งกรุงศรีอยุธยาเป็นราชธานี พระบาท
สมเด็จพระจอมเกล้าเจ้าอยู่หัว ได้ทรงสรรเสริญไว้ว่า “ก
และพระพุทธชินราช พระพุทธชินสีห์ พระศาสดาตาดพระองค์
น เป็นพระพุทธรูปปฏิมากรดาดาเดศ์ ประกอบไปด้วยพุทธ
ลักษณะอันประเสริฐ มีสร้อยเทพดาหาลอกติบาตรรักษา
ยอมเป็นทักการบูชาหมอบถนอมมาแต่โบราณ แม้พระเจ้ากรุง
ศรีอยุธยาเก่า ที่ไม่มีพระเศษานภาพมโหฬารปรากฏมาใน
แผ่นดินหมอบถนอม ทรงกระทำสักการบูชา มาหลายพระองค์
ดง น

รายพระนามตามที่ปรากฏในพงศาวดาร คือ

๑. สมเด็จพระรามาเมศร์
๒. สมเด็จพระบรมไตรโลกนาถ
๓. สมเด็จพระรามาธิบดีที่ ๒

๔. ส้มเด็จพระบรมราชาหน่อพุทธางกูร
๕. ส้มเด็จพระมหาธรรมราชาธิราช
๖. ส้มเด็จพระนเรศวรมหาราช
๗. ส้มเด็จพระเอกาทศรถ
๘. ส้มเด็จพระนารายณ์มหาราช
๙. ส้มเด็จพระเพทราชาธิราช
๑๐. พระเจ้าบรมโกศ
๑๑. พระเจ้ากรุงธนบุรี
๑๒. พระบาทสมเด็จพระพุทธยอดฟ้าจุฬาโลก
๑๓. พระบาทสมเด็จพระจอมเกล้าเจ้าอยู่หัว
๑๔. พระบาทสมเด็จพระจุลจอมเกล้าเจ้าอยู่หัว
๑๕. พระบาทสมเด็จพระมงกุฎเกล้าเจ้าอยู่หัว

วัดเสนาสนาราม

พระสัมพุทธมุนี

พระสัมพุทธมุนี พระประธานในพระอุโบสถ หน้าตัก
 ๒ ศอก ๒ นิ้ว เป็นพระพุทธรูปโบราณ จะประดิษฐาน
 อยู่ในวัดคนมาแต่เดิม หรือเชิญมาประดิษฐานในรัชกาลที่ ๔
 เมื่อคราวทรงปฏิสังขรณ์ไม่ปรากฏ

วัดนิเวศธรรมประวัติ

พระพุทธชนกมุตตวรโมภาส

พระพุทธชนกมุตตวรโมภาส หน้าคก ๒๒ นิ้ว พระ
บาทสมเด็จพระจุลจอมเกล้าเจ้าอยู่หัว โปรดให้พระ
อรรักษ์เชอพระองค์เจ้าประดิษฐวรการ บัญห็นหุดอชน เมื่อ
พ.ศ. ๒๔๒๐ ะให้ตั้งทองคำทั้งพระองค์ ถวายพระนาม
ว่าพระพุทธชนกมุตตวรโมภาส เมื่อทรงสร้างวัดนิเวศธรรม
ประวัติ โปรดให้แห่ไปประดิษฐานเป็นพระประธานใน
พระอุโบสถ เมื่อวันจันทร์ เดือน ๔ ขง ๑๑ ค่ำ ปีชวด
พ.ศ. ๒๔๒๑

วัดเฉลิมพระเกียรติ

พระพุทธมหาโลกราชินี^(๑) หล่อปิดทอง ปาง
มารวิชัย พระประธานในพระอุโบสถ

วัดพนัญเชิง

พระพุทธไตรรัตนนายก

พระพุทธรูปองค์นี้ปรากฏในหนังสือพระราชพงศาว

๑. ตำนานพระเศรษฐถมมณี วัดราชนัคคา

การนับห้วงประเศรัฐว่า สร้างเมื่อปีชวด พ.ศ. ๑๘๖๗
ก่อนสร้างกรุงศรีอยุธยา ๒๖ ปี แต่ไม่ปรากฏว่าผู้ใดสร้าง

ตำนานพระพุทธรูปลานช้าง

พระพุทธรูปสำคัญ เชิญมาแต่เขตแดนช้าง คือเมือง
เวียงจันทน์ และเมืองอนทางตะวันออกหทัยพระองค์ เป็น
พระพุทธรูปสร้างท่อน ตกไปอยู่ใน อาณาเขตแดนช้าง โดย
ประจวบข้าง สร้างขึ้นในเขตแดนช้างแต่เมืองขมเป็นประเทศ
ศรีสัตนาคณหุตบาง พระพุทธรูปที่สร้างทางเขตแดนช้าง
มักเรียกกันว่าผมื่อช้างดาวพงชาว

มีคดีโบราณอย่างหนึ่งเกิดขึ้นในเขตแดนช้างเนื่องด้วย
พระพุทธรูป และคดีนั้นเกี่ยวข้องกับมาถึงตำนานพระ
พุทธรูปเมื่อมาอยู่ในกรุงเทพฯ จึงควรนำคดีนั้นมาแสดงไว้
ด้วย คือพวกชาวแดนช้างเชลยถกกันแต่โบราณว่า พระ
พุทธรูปสำคัญขอมมี "ผมื่อ" คือเทวดารักษาทกพระองค์
ผู้ปฏิบัติบูชา จำต้องเช่นสร้างผมื่อรักษาพระพุทธรูปด้วย
เพราะถาพนั้นไม่ได้ความพอใจ ก็อาจบันดาลให้เกิดภัย

อินทราลัยคาง ๆ หรือออกอย่างหนึ่ง ถ้าบทรักษาพระพุทธรูป
 คางพระองค์เป็นอรกน ถ้าแต่เอาพระพุทธรูปนั้นไว้เกิด
 กน ก้มกเกิดภยอนตราลัยด้วยผวาทกน เดยชดเคองกนผู้
 ปฏิบัติบชธา ดงน

คิดทกถาวมา ๆ ปรากฏชนในกรุงเทพ ฯ ครั้งแรกใน
 รัชกาลที่ ๑ เมื่อพระบาทสมเด็จพระพุทธยอดฟ้าจุฬาโลก
 ทรงสร้างวัดพระศรีรัตนศาสดาราม โปรดให้เชิญพระแก้ว
 มรกตมาประดิษฐานเมื่อ พ.ศ. ๒๓๒๗ ครั้งนั้นโปรดให้
 เชิญพระบางอันเป็นพระดำคัญคเมืองหนองพระบาง แดง
 ตกไปเป็นของพระเจ้ากรุงศรีรัตนาคนหคอยู่ ณ เมืองเวียง
 จันทพระองค์ได้ทรงเชิญดงมากับพระแก้วมรกต เมื่อ
 เสด็จเป็นจอมพลไปคได้เมืองเวียงจันทครั้งกรุงธนบุรี แดง
 เชิญดงมากรุงชนบุรีด้วย กน กับ พระแก้วมรกต เขา มาประ
 ดิษฐานไว้ ในพระอุโบสถวัดพระศรีรัตนศาสดาราม เจ้า
 นนทเสน บุตรพระเจ้าตากขางกราบบังคมทูลว่า ผชง
 รัชษาพระแก้วมรกต กับผชงรัชษาพระบางเป็นอรกน
 พระพุทธรูป ๒ พระองค์นอยดยกนในที่ใด มกมเหตุ
 ภยอนตราลัย อางอทาหรธแต่เมอครั้งพระแก้วมรกตอยู่

เมืองเชียงใหม่ กรุงศรีรัตนาคณหุดก้อยเยนเบนดู่ ครน
 พระเจ้าไชยเชษฐาธิราชพระแก้วมรกต จากเมืองเชียงใหม่
 ไปได้ด้วยกันกับพระบางที่เมืองหลวงพระบาง เมืองเชียง
 ใหม่ก็เป็นขบถต่อกรุงศรีรัตนาคณหุด แดงพม่ามาเบียด
 เบยหนี จนต้องย้ายราชธานีลงมาตั้งอยู่ ณ เมืองเวียงจันท
 ครนเชิญพระบางลงมาไว้เมืองเวียงจันท กับพระแก้วมรกต
 ด้วยกันอีก ก็เกิดเหตุจลาจลต่าง ๆ บ้านเมืองไม่ปกติมา
 จนเสียเมืองเวียงจันทแก่กองทัพกรุงธนบุรี ครนเชิญพระ
 แก้วมรกตกับพระบางลงมาไว้ด้วยกันในกรุงธนบุรี ไม่ช้า
 ก็เกิดเหตุจลาจล ขอบอย่าให้ทรงประดิษฐานพระบางกับ
 พระแก้วมรกตไว้ด้วยกัน พระบาทสมเด็จพระพุทธยอดฟ้า
 จุฬาโลกทรงพระราชดำริว่า พระบางก็ไม่ใช่พระพุทธรูป
 ชงมตกษณะงาม เป็นแต่พวกชาวศรีรัตนาคณหุดบถอ
 กน จึงโปรดให้ส่งพระบางคนนั้นไปไว้ ณ เมืองเวียงจันท
 ครนถึงรัชกาลที่ ๓ เจ้านครเวียงจันท (อน) เป็นขบถ
 สมเด็จพระบวรราชเจ้ามหาศักดิพลเดชเสด็จเป็นจอมพด
 ยกขึ้นไปปราบปราม พวกชาวเวียงจันทพาพระบางหนีไป

ได้แต่พระพุทธรูปพระองค์อื่น แต่กล้าเชิญลงมากรุงเทพฯ
 ไม่ ครั้นเจ้าพระยาบดินทรเดชาฯ ไปติดตามอนุกรมหลวง
 ได้พระบางกับพระแซกคำพระฉันทมอดลงมากรุงเทพฯ พระ
 บาทสมเด็จพระนั่งเกล้าเจ้าอยู่หัว โปรดให้เชิญไปประดิษ
 ฐานไว้ตามวัดนอกพระนคร ด้วยทรงรังเกียจตามคคตถก
 กนมาแต่ก่อน ถึงรัชกาลที่ ๔ พระบาทสมเด็จพระนั่งเกล้า
 เจ้าอยู่หัวทรงพระราชปรารภว่า วัดบวรสถานสุทธาวาส
 ที่ในพระบรมราชวังยังไม่มพระประธาน ทรงสืบหาพระ
 โบราณ ได้ทรงทราบว่ามีพระเดิมอยู่ที่เมืองหนองคาย
 จึงให้เชิญลงมา ครั้นทอดพระเนตรเห็นก็โปรดพระพุทธ
 ลักษณะ จึงประดิษฐานไว้ในท้องพระโรงยังหาได้เชิญไป
 ตั้งเป็นพระประธานวัดบวรสถานไม่ในครั้งนั้น พระบาท
 สมเด็จพระจอมเกล้าเจ้าอยู่หัว ทรงสร้างพระอารามขึ้น
 ใหม่หลายพระอารามมีวัดปฐมเจดีย์เป็นต้น โปรดให้สืบหา
 พระพุทธรูปโบราณทางแขวงฉานช้าง ได้มาอีกหลาย
 พระองค์ แต่คนทั้งหลายมักกล่าวรังเกียจตามคคตชาวฉาน
 ช้างอยู่ไม่สิ้น เป็นต้นว่า บั๊โฝนแดง ก็มักโทษกันว่า
 เพราะเชิญพระฉานช้างเข้ามา จึงพระราชทานแยกย้าย

ไปประดิษฐานไว้ตามพระอารามต่าง ๆ มักอยู่นอกพระนคร
 เบนพน ครนถงบมะเมย พ.ศ. ๒๔๐๑ เกิดดาวหางฝนแดง
 และครามไซเนองกนถง ๓ ปี เดียงคนทงหลายโทษว่า
 เพราะพระบางกตบตั้งมาอยู่ในกรุงเทพ ฯ พระบาทสมเด็จพระ
 พระจอมเกล้าเจ้าอยู่หัว ทรงพระราชดำริอย่างเดียดกนกับ
 พระบาทสมเด็จพระพุทธยอดฟ้าจุฬาโลก จึงโปรดให้
 เชิญพระบางขนไปไว้ยังเมืองหุดวงพระบางแดนหนา พระ
 พุทธรูปทมาแต่ประเทศตนาข้างยังอยู่ในกรุงเทพ ฯ ทุกถน
 มรายพระองค์ตงจะกตาดต่อไปน

พระเสริม

พระเสริม หน้าตก ๒ ศอก เดิมเป็นพระพุทธรูปสำคัญ
 องค์ ๑ อยู่ในเมืองเวียงจันท เมื่อบราบเวียงจันทเบนกน
 ในรัชกาลท ๓ เสร็จแดง พระบาทสมเด็จพระนั่งเกล้าเจ้า
 อยู่หัว โปรดให้ทตนาเมืองเวียงจันทเสก เดิมเด พระ
 บวรราชเจ้ามหาศักดิพลเดช ซึ่งเดี เป็นคนพดขไป
 ในคราวนั้น จึงโปรดให้เชิญพระเสริมมาไว้ที่วัดโพธิษ
 ในแขวงเมืองหนองคาย ซึ่งกตขนเป็นเมืองใหญ่แทนเมือง
 เวียงจันท (ยังมีพระพุทธรูปเจ้าหุดกบตทของสมเด็จพระ
 กษัตริย์ลาว)

เทพา อยู่ทิววัดโพธิ์ชัยจนบัดนี้) พระบาทสมเด็จพระปิ่นเกล้า
 เจ้าอยู่หัวโปรดให้เชิญพระเสด็จมดงมากรุงเทพฯ ในรัชกาล
 ที่ ๔ เดิมทรงกระว่า จะประดิษฐานเป็นพระประธานวัดบวร
 สถานสุทธารวาส แต่เมื่อทอดพระเนตรเห็นโปรดพระ
 ด้กษณะ ให้ประดิษฐานไว้บนพระแท่นเศวตฉัตรในท้อง
 พระโรง จนเสด็จสวรรคต พระบาทสมเด็จพระจอมเกล้า
 เจ้าอยู่หัว โปรดให้เชิญพระเสด็จมดงไปตั้งเป็นพระประธาน
 ในพระวิหารวัดปทุมวนนอยู่จนทุกวันนี้

พระเชกกา

พระพุทธรูปองค์หนึ่ง เป็นพระพุทธรูปขัดสมาธิเพชร
 หนัก ๑๘ มว พระบาทสมเด็จพระนั่งเกล้าเจ้าอยู่หัว
 พระราชทานพระราชมนตรี (ภู) ไปตั้งเป็นพระประธาน
 อยู่ ณ วัดคฤหบดี

พระนันทมอ

พระพุทธรูปองค์หนึ่ง เป็นพระเจนนาคกคอกเศษ พระ
 บาทสมเด็จพระนั่งเกล้าเจ้าอยู่หัว พระราชทานเจ้าจอม
 น้อย (สุหรานากง) ไปไว้ที่วัดอัมรินทร์วรคค

พระใส

พระพุทธรูปองค์นี้เดิมอยู่วัดเดียวกับพระเด็กริม พระ
บาทสมเด็จพระจอมเกล้าเจ้าอยู่หัว โปรดให้เชิญลงมา
จากเมืองหนองคาย ประดิษฐานเป็นพระประธานวัดปทุม
วนารามเมื่อปีมะเมีย พ.ศ. ๒๔๐๑

พระแสน (เมืองมหาชัย)

พระพุทธรูปองค์นี้เชิญมาจากถ้ำในแขวงเมืองมหา
ชัย ในคราวเดียวกับที่เชิญพระใสลงมาประดิษฐานไว้ที่ใน
พระอุโบสถวัดปทุมวันด้วยกัน

พระแสน (เมืองเชียงใหม่)

พระพุทธรูปองค์นี้เชิญมาแต่เมืองเชียงใหม่ เมื่อ
ปีมะเมีย พ.ศ. ๒๔๐๑ ประดิษฐานไว้ในพระอุโบสถวัด
หงส์รัตนาราม

พระอินทร์แปลง

พระพุทธรูปองค์นี้หน้าตัก ๒ ศอกเศษ เชิญมาแต่
เมืองเวียงจันทน์ เมื่อปีมะเมีย พ.ศ. ๒๔๐๑ เดิมทรงพระ
ราชดำริจะเชิญไปประดิษฐานเป็นพระประธานใน พระอุโบ

สถลวัดมหาพฤฒาราม แต่ภายหลังโปรดให้เชิญไปประดิษฐานไว้ในพระวิหารวัดเสนาสน์ ณ พระนครศรีอยุธยา
พระอรุณ

พระพุทธรูปองค์นี้เรียกกันเป็นสามัญว่าพระแจ้งหน้า
ตักคอกเศษ ห่อพระองค์กับผ้าทรงครองด้วยทองคำ
กันเชิญมาแต่เมืองเวียงจันทน์ เมื่อปีมะเมีย พ.ศ. ๒๔๐๑
พระบาทสมเด็จพระจอมเกล้าเจ้าอยู่หัว โปรดให้เชิญไป
ประดิษฐานไว้ในพระวิหารวัดอรุณราชวราราม ด้วยทรง
พระราชดำริว่า พระนามพระองค์นั้น

พระพุทธรูปพระบาทสมเด็จพระจอมเกล้าเจ้าอยู่หัว
โปรดให้เชิญมาในคราวเดียวกันนอก ๒ พระองค์ จะมา
แต่เมืองเวียงจันทน์ หรือเมืองไหนไม่ปรากฏ พระองค์ ๑
โปรดให้เชิญไปประดิษฐานไว้ในพระวิหารหลวง ที่พระ
พุทธบาทอังกองค์ ๑ เป็นพระซัดส์มาธิเพชรองค์ใหญ่ ฐาน
มีรูปสัตว์ต่าง ๆ โปรดให้เชิญไปประดิษฐานไว้ในพระ
อุโบสถวัดมหาภิณทรากรม

๒๐
แก้คำผิด

หน้า ๑

พทช บรรทัดที่ ๕ แก่เบน พทช

หน้า ๕

กรน บรรทัดที่ ๑๔ แก่เบน กรง

หน้า ๕

อุโบสถ บรรทัดที่ ๑๑ แก่เบน อุโบสถ

หน้า ๑๑

รัชกาลที่ ๒ บรรทัดที่ ๔ แก่เบน รัชกาลที่ ๓

หน้า ๑๒

วัดพระศรีรัตนศาสดาราม บรรทัดที่ ๑๐ แก่เบน

วัดพระศรีรัตนศาสดาราม

หน้า ๑๕

บุษ บรรทัดที่ ๘ แก่เบน บุษย์

หน้า ๑๖

นษา บรรทัดที่ ๑ แก่เบน ษา

คฤๅณนาราม ^{๑๕}บรรพตท ๑๕ ^{๒๗}แกเบเน ^๑คฤๅณนาราม
หน้า ๔๖

^{๑๕}บรรพตท ๒ ^๑มหาตมตวงศ ^๑องคือนนตญาณ
^{๒๗}แกเบเน ^๑มหาตมตวงศ ^๑องคือนนตญาณ

หน้า ๕๖

^๑กริน ^{๑๕}บรรพตท ๒ ^{๒๗}แกเบเน ^๒กริง

หน้า ๖๐

^๑วัดพระสุทศัน ^{๑๕}บรรพตท ๑๐ ^{๒๗}แกเบเน ^๑วัดสุทศัน

หน้า ๖๓

^๑กริง ^{๑๕}บรรพตท ๔ ^{๒๗}แกเบเน ^๒กริง

หน้า ๖๕

^๑วงหลวง ^{๑๕}บรรพตท ๕ ^{๒๗}แกเบเน ^๑วงหน้า

หน้า ๘๗

• ^๑พระราชมนตร ^{๑๕}บรรพตท ๑๒ ^{๒๗}แกเบเน ^๑พระยาราช
มนตร

พิมพ์. บริษัทเสนาธิการพิมพ์ จำกัด

ปากคลองตลาด พระนคร

พ.อ. หลวงเรืองฤทธิชัย

ผู้พิมพ์และผู้โฆษณา ๒๕๐๐

