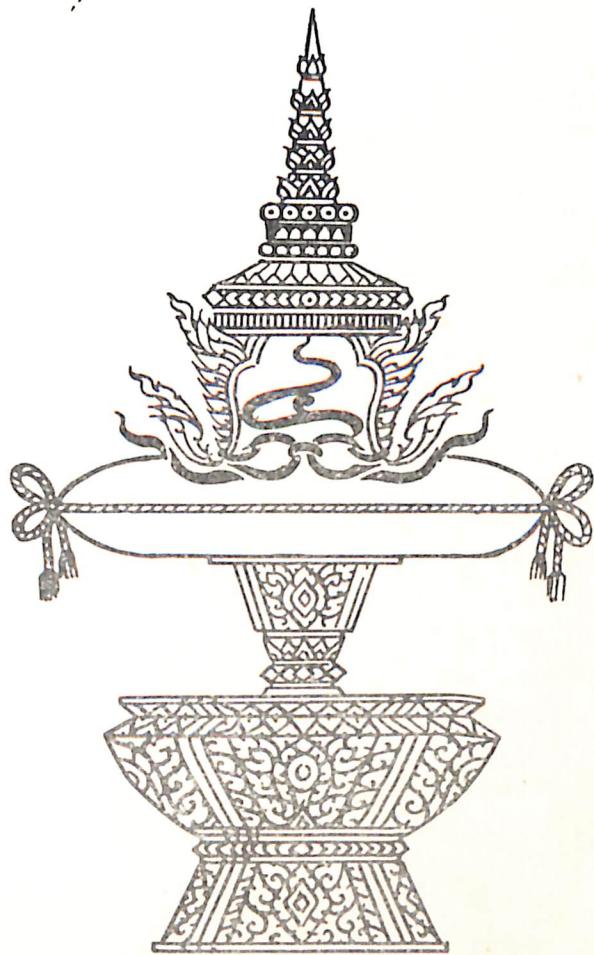


14 FEB 2515



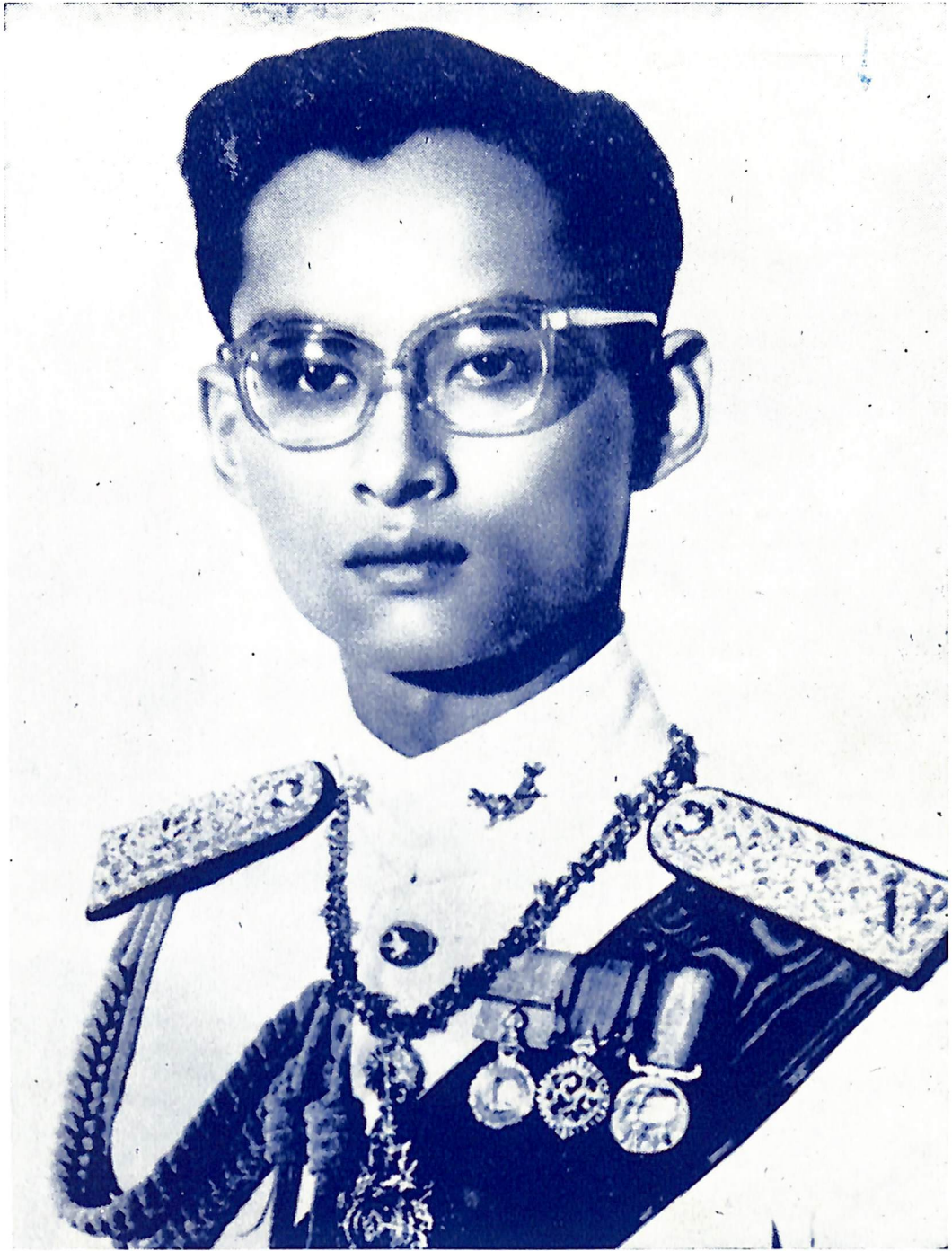
**พิธีพระราชทานปริญญาบัตร**  
**๓๘ ตุลาคม ๒๕๑๕**

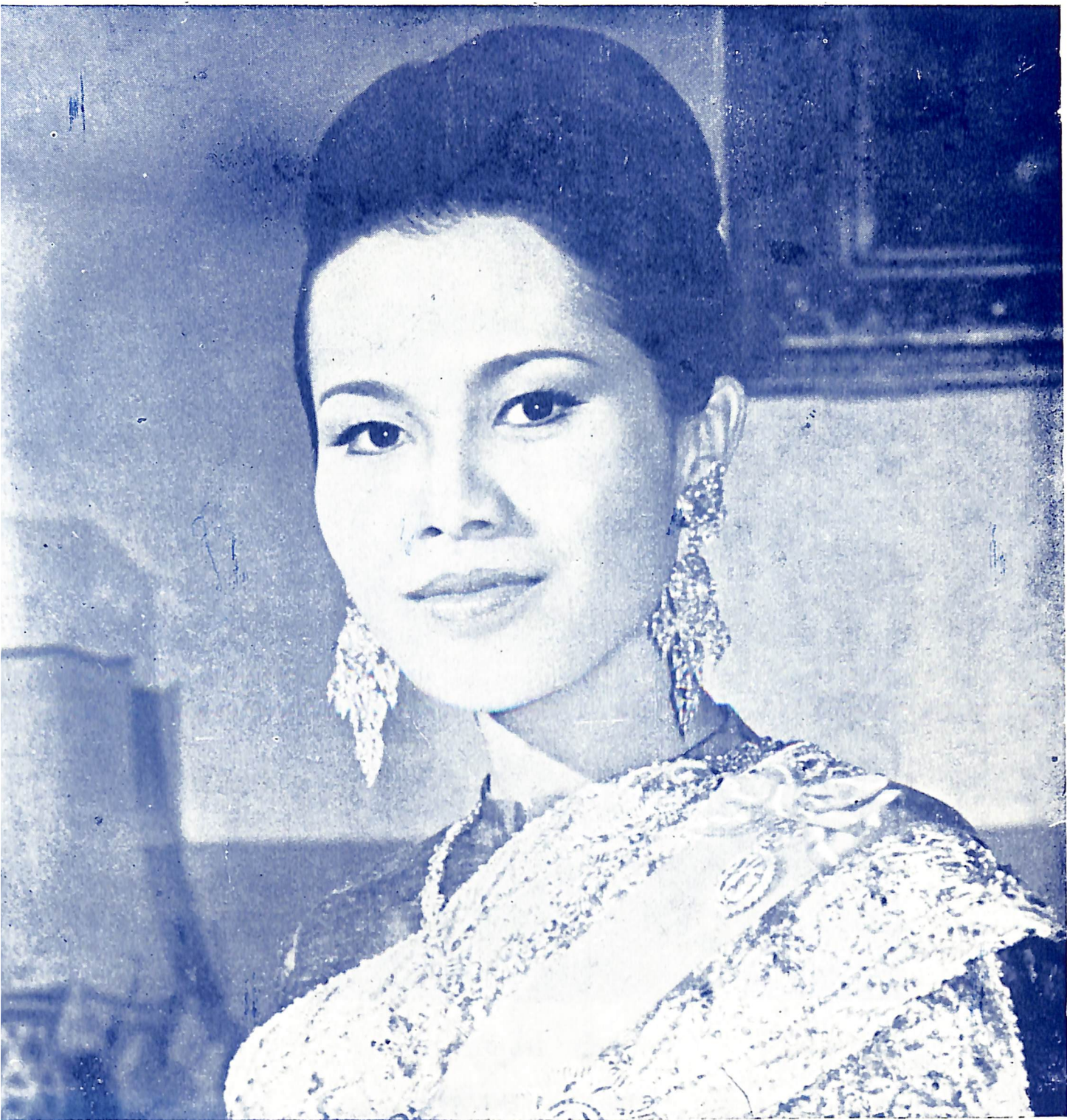
**สถาบันเทคโนโลยีพระจอมเกล้า**  
**KING MONGKUT'S INSTITUTE OF TECHNOLOGY.**





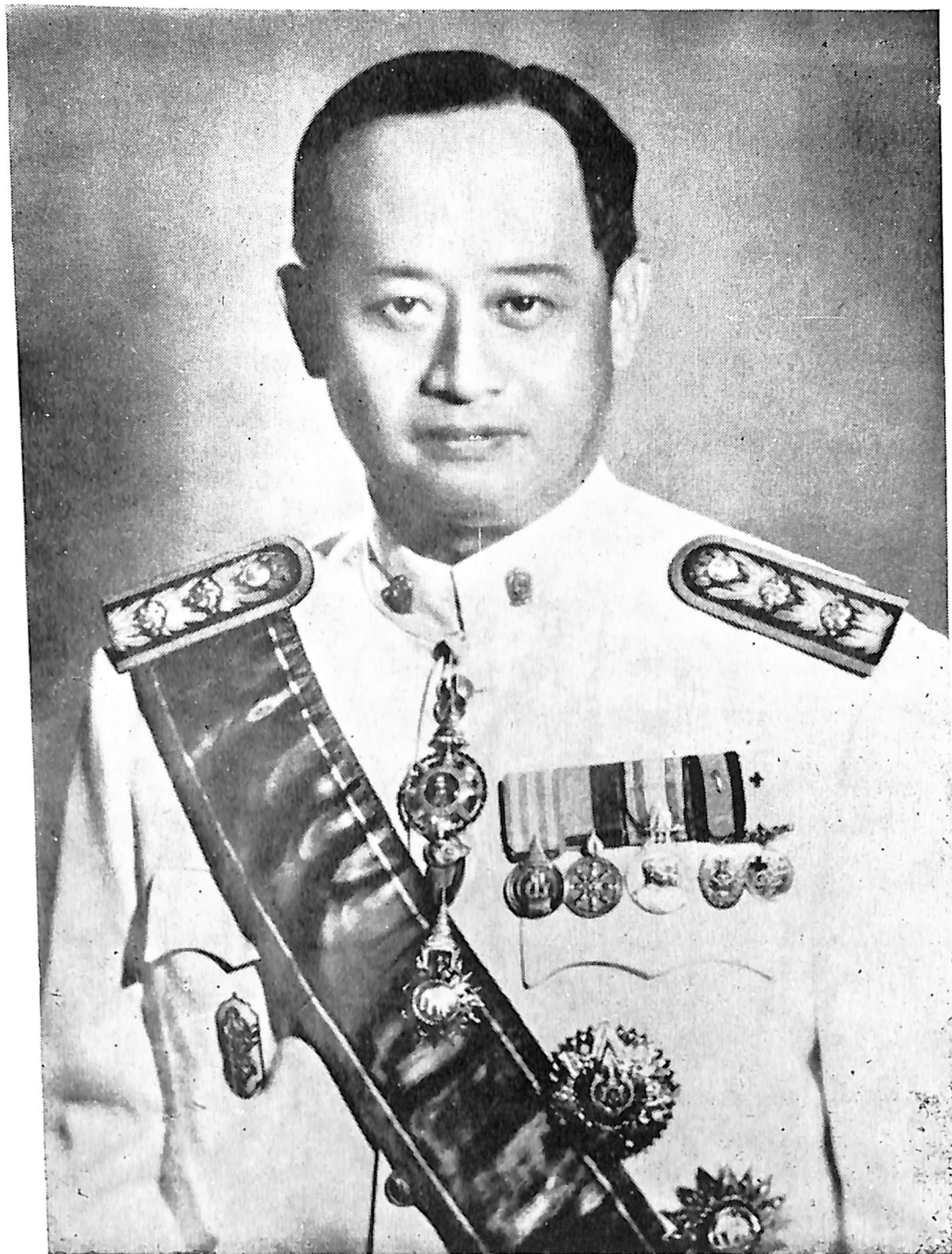








นายบุญถิ่น อัตถากร  
ปลัดกระทรวงศึกษาธิการ  
ผู้ใช้อำนาจของรัฐมนตรีว่าการกระทรวงศึกษาธิการ  
นายกสภาสถาบันเทคโนโลยีพระจอมเกล้า



นายพงศ์ศักดิ์ วรสุนทรโรสถ  
อธิการบดีสถาบันเทคโนโลยีพระจอมเกล้า





ที่ รล ๐๐๐๒/๒๒๕๕

สำนักราชเลขาธิการ

๒๘ พฤษภาคม ๒๕๑๓

เรื่อง พระราชทานพระบรมราชานุญาตให้ใช้นาม “พระจอมเกล้า” เป็นชื่อของ  
สถาบันเทคโนโลยี

เรียน รัฐมนตรีว่าการกระทรวงศึกษาธิการ

อ้างถึง หนังสือลงวันที่ ๑๕ พฤษภาคม ๒๕๑๓

ตามที่ขอให้นำความกราบบังคมทูลพระกรุณา ขอพระราชทานพระบรมราชานุญาต  
ใช้นาม “พระจอมเกล้า” เป็นชื่อของสถาบันเทคโนโลยี ซึ่งทรงมีพระราชดำริจะทรง  
พระกรุณาโปรดเกล้าฯ พระราชทาน ว่า สถาบันเทคโนโลยีพระจอมเกล้า นามภาษา  
อังกฤษ ว่า (King Mongkut's Institute of Technology) ความละเอียดแจ้งอยู่แล้ว นั้น

ให้นำความกราบบังคมทูลพระกรุณาทราบฝ่าละอองธุลีพระบาทแล้ว พระราชทาน  
พระบรมราชานุญาต ตามที่ขอพระมหากรุณา

พ.ม.ว. ร.ม.ว.

(หม่อมหลวงทวีสันต์ ลดาวัลย์)

ราชเลขาธิการ

กองการในพระองค์

พระราชบัญญัติ  
สถาปนateคโณโลยีพระจอมเกล้า  
พ.ศ. ๒๕๑๔

ภูมิพลอดุลยเดช ป.ร.

ให้ไว้ ณ วันที่ ๕ เมษายน พ.ศ. ๒๕๑๔

เป็นปีที่ ๒๖ ในรัชกาลปัจจุบัน

พระบาทสมเด็จพระปรมินทรมหาภูมิพลอดุลยเดช มีพระบรมราชโองการโปรดเกล้าฯ ให้ประกาศว่า

โดยที่เป็นการสมควรจัดตั้งสถาบันเทคโนโลยีพระจอมเกล้า

จึงทรงพระกรุณาโปรดเกล้าฯ ให้ตราพระราชบัญญัติขึ้นไว้ โดยคำแนะนำและยินยอมของรัฐสภา ดังต่อไปนี้

มาตรา ๑ พระราชบัญญัตินี้เรียกว่า “พระราชบัญญัติสถาบันเทคโนโลยีพระจอมเกล้า พ.ศ. ๒๕๑๔”

มาตรา ๒ พระราชบัญญัตินี้ ให้ใช้บังคับตั้งแต่วันถัดจากวันประกาศ ในราชกิจจานุเบกษาเป็นต้นไป

มาตรา ๓ ในพระราชบัญญัตินี้

“สถาบัน” หมายความว่า สถาบันเทคโนโลยีพระจอมเกล้า

“สภาสถาบัน” หมายความว่า สภาสถาบันเทคโนโลยีพระจอมเกล้า

มาตรา ๔ ให้รัฐมนตรีว่าการกระทรวงศึกษาธิการรักษาการตามพระราชบัญญัตินี้



ที่ รล ๐๐๐๒/๖๗๑๕

สำนักพระราชพิธี

๒๔ ธันวาคม ๒๕๑๔

เรื่อง พระราชทานพระบรมราชานุญาตให้เชิญตราเครื่องหมายรัชกาลที่ ๔ เป็นตราประจำสถาบันเทคโนโลยีพระจอมเกล้า

เรียน ปลัดกระทรวงศึกษาธิการ

อ้างถึง หนังสือที่ ศธ ๑๑๐๑/๒๒๑๖๔ ลงวันที่ ๒ ธันวาคม ๒๕๑๔

ตามที่ท่านขอให้นำความกราบบังคมทูลพระกรุณา เรื่อง สถาบันเทคโนโลยีพระจอมเกล้า ขอพระราชทานพระบรมราชานุญาตเชิญพระมหามงกุฎเป็นตราสัญลักษณ์ประจำสถาบันเทคโนโลยีพระจอมเกล้า ตามแบบตัวอย่างตราเครื่องหมายที่โปรดเกล้าฯ ให้ออกแบบใหม่โดยใช้ตราเครื่องหมายรัชกาลที่ ๔ เป็นหลัก ความแจ้งอยู่แล้ว นั้น

ได้นำความกราบบังคมทูลพระกรุณาทราบฝ่าละอองธุลีพระบาทแล้ว พระราชทานพระบรมราชานุญาต

*W. S. S. S.*

(หม่อมหลวงทวีสันต์ ลดาวัลย์)

ราชเลขาธิการ

กองการในพระองค์

## หมวด ๑

### บททั่วไป

มาตรา ๕ ให้รวมวิทยาลัยเทคนิคพระนครเหนือ วิทยาลัยโทรคมนาคม และวิทยาลัยเทคนิคธนบุรี ซึ่งสังกัดกรมอาชีวศึกษา กระทรวงศึกษาธิการ เข้าด้วยกัน แล้วจัดตั้งเป็นสถาบันเทคโนโลยี เรียกว่า “สถาบันเทคโนโลยีพระจอมเกล้า” เป็นสถาบันการศึกษาและวิจัยมีวัตถุประสงค์ที่จะผลิตครูอาชีวศึกษาระดับปริญญา ให้การศึกษาทางเทคโนโลยีและวิทยาศาสตร์ทั้งระดับต่ำกว่าปริญญาและระดับปริญญา และทำการวิจัยส่งเสริมทางเทคโนโลยีและวิทยาศาสตร์

ให้สถาบันเป็นนิติบุคคล มีฐานะเป็นกรมในกระทรวงศึกษาธิการ

มาตรา ๖ ให้โอนบรรดากิจการ ทรัพย์สิน หนี้สิน ข้าราชการ ลูกจ้าง และเงินงบประมาณของกรมอาชีวศึกษา เฉพาะที่เกี่ยวข้องกับราชการของวิทยาลัยเทคนิคพระนครเหนือ วิทยาลัยโทรคมนาคม และวิทยาลัยเทคนิคธนบุรี ไปเป็นของสถาบัน

มาตรา ๗ สถาบันอาจแบ่งส่วนราชการดังนี้

(๑) สำนักงานอธิการบดี

(๒) คณะ

สำนักงานอธิการบดีอาจแบ่งส่วนราชการออกเป็นกองและแผนก

คณะอาจแบ่งส่วนราชการออกเป็นภาควิชาและสำนักงานเลขานุการ

สำนักงานเลขานุการอาจแบ่งส่วนราชการออกเป็นแผนก

มาตรา ๘ การแบ่งส่วนราชการของสถาบันตามมาตรา ๗ ให้ตราเป็นพระราช

กฤษฎีกา

มาตรา ๙ ภายใต้วัตถุประสงค์ตามมาตรา ๕ สถาบันจะรับวิทยาลัยหรือสถาบันวิชาการชั้นสูงอื่นเข้าสมทบในสถาบันก็ได้ และมีอำนาจให้ปริญญา อนุปริญญา หรือประกาศนียบัตรชั้นหนึ่งชั้นใดแก่ผู้สำเร็จการศึกษาจากวิทยาลัยหรือสถาบันวิชาการชั้นสูงนั้น

การรับวิทยาลัยหรือสถาบันวิชาการชั้นสูงเข้าสมทบในสถาบัน ให้กระทำเป็น  
ประกาศกระทรวงศึกษาธิการและประกาศในราชกิจจานุเบกษา

การควบคุมวิทยาลัยและสถาบันวิชาการชั้นสูงซึ่งเข้าสมทบในสถาบัน ให้เป็นไป  
ตามข้อบังคับที่สภาสถาบันกำหนด

มาตรา ๑๐ นอกจากเงินที่กำหนดไว้ในงบประมาณแผ่นดิน สถาบันอาจมีราย  
ได้ดังนี้

(๑) เงินผลประโยชน์และค่าธรรมเนียมต่าง ๆ ของสถาบัน

(๒) ทรัพย์สินซึ่งมีผู้ให้แก่สถาบัน

รายได้ตาม (๑) และ (๒) ไม่เป็นรายได้ที่ต้องนำส่งกระทรวงการคลังตาม  
กฎหมายว่าด้วยวิธีการงบประมาณ

มาตรา ๑๑ บรรดาทรัพย์สินของสถาบัน จะต้องจัดการเพื่อประโยชน์และตาม  
วัตถุประสงค์ของสถาบัน

ทรัพย์สินซึ่งมีผู้ให้แก่สถาบันจะต้องจัดการตามเงื่อนไขข้อบังคับและวัตถุประสงค์  
ซึ่งผู้ให้กำหนดไว้

## หมวด ๒

### การดำเนินงาน

มาตรา ๑๒ ให้มีสภาสถาบันประกอบด้วยรัฐมนตรีว่าการกระทรวงศึกษาธิการ  
เป็นนายกสภาสถาบัน ปลัดกระทรวงศึกษาธิการเป็นรองนายกสภาสถาบัน อธิบดีกรม  
อาชีวศึกษา อธิการบดี รองอธิการบดี และคณบดี เป็นกรรมการสภาสถาบันโดยตำแหน่ง  
และกรรมการสภาสถาบันผู้ทรงคุณวุฒิซึ่งทรงพระกรุณาโปรดเกล้า ฯ แต่งตั้ง มีจำนวนไม่  
น้อยกว่าสี่คนแต่ไม่เกินเก้าคน

ให้หัวหน้าสำนักงานอธิการบดีเป็นกรรมการและเลขานุการสภาสถาบัน

มาตรา ๑๓ ให้กรรมการสภาสถาบันผู้ทรงคุณวุฒิมีวาระอยู่ในตำแหน่งคราวละ  
สองปี

ในกรณีที่มีการแต่งตั้งกรรมการสภาสถาบันผู้ทรงคุณวุฒิในระหว่างที่กรรมการซึ่งแต่งตั้งไว้แล้วยังมีวาระอยู่ในตำแหน่ง ไม่ว่าจะเป็นการแต่งตั้งเพิ่มขึ้นหรือแต่งตั้งซ่อม ให้ผู้ได้รับแต่งตั้งอยู่ในตำแหน่งเท่ากับวาระที่เหลืออยู่ของกรรมการสภาสถาบันผู้ทรงคุณวุฒิซึ่งได้แต่งตั้งไว้แล้วนั้น

กรรมการสภาสถาบันผู้ทรงคุณวุฒิซึ่งพ้นจากตำแหน่งจะทรงพระกรุณาโปรดเกล้าฯ แต่งตั้งใหม่อีกก็ได้

มาตรา ๑๔ สภาสถาบันมีอำนาจและหน้าที่ควบคุมดูแลกิจการทั่วไปของสถาบัน และโดยเฉพาะมีอำนาจและหน้าที่ดังนี้

(๑) จัดวางระเบียบและข้อบังคับของสถาบัน ตลอดจนกำหนดคุณสมบัติและพื้นความรู้ของผู้มีสิทธิเข้าศึกษาในสถาบัน

(๒) กำหนดหลักสูตรต่าง ๆ ของสถาบัน

(๓) จัดหาวิธีการอันจะยังการศึกษาอบรมและการวิจัยของสถาบันให้เจริญยิ่งขึ้น

(๔) อนุมัติการจัดตั้ง ยุบ รวมและเลิกคณะ ภาควิชา สำนักงานเลขานุการ กอง

และแผนก

(๕) อนุมัติการให้ปริญญาประกาศนียบัตรชั้นสูง อนุปริญญาและประกาศนียบัตร

(๖) พิจารณาให้ความเห็นอันเกี่ยวกับการศึกษาทางเทคโนโลยี และวิทยาศาสตร์

และการอาชีวศึกษาซึ่งกระทรวงศึกษาธิการขอปรึกษา

(๗) พิจารณารับวิทยาลัยหรือสถาบันวิชาการชั้นสูงเข้าสมทบในสถาบัน

(๘) พิจารณาการแต่งตั้งและถอดถอนอธิการบดี รองอธิการบดี คณบดี รอง

คณบดี หัวหน้าภาควิชา ศาสตราจารย์ รองศาสตราจารย์ ผู้ช่วยศาสตราจารย์ และหัวหน้าสำนักงานอธิการบดี

(๙) จัดวางระเบียบเกี่ยวกับการเงินและทรัพย์สินของสถาบัน

มาตรา ๑๕ ให้นายกสภาสถาบันเป็นผู้เรียกประชุมสภาสถาบัน

ถ้ากรรมการสภาสถาบันตั้งแต่สามคนขึ้นไปร้องขอให้สภาสถาบันประชุม เพื่อกิจการ  
อย่างหนึ่งอย่างใด ให้นายกสภาสถาบันเรียกประชุมสภาสถาบัน

ในการประชุม ต้องมีกรรมการสภาสถาบันมาประชุมอย่างน้อยก็หนึ่ง ของ  
จำนวนกรรมการทั้งหมด จึงจะเป็นองค์ประชุม

ให้นายกสภาสถาบันเป็นประธานในที่ประชุม ในกรณีที่นายกสภาสถาบันไม่อาจมา  
ประชุมได้ให้รองนายกสภาสถาบันเป็นประธาน ในกรณีที่รองนายกสภาสถาบันไม่อาจมา  
ประชุมได้ก็ให้ที่ประชุมเลือกกรรมการสภาสถาบันคนหนึ่งเป็นประธานในที่ประชุม

มาตรา ๑๖ การลงมติให้ถือคะแนนเสียงข้างมาก กรรมการคนหนึ่งให้มีเสียง  
หนึ่งในการลงคะแนน ถ้ามีคะแนนเสียงเท่ากัน ให้ประธานในที่ประชุมออกเสียงเพิ่มขึ้นอีก  
เสียงหนึ่งเป็นเสียงชี้ขาด

มาตรา ๑๗ ให้มีอธิการบดีคนหนึ่งเป็นผู้บังคับบัญชารับผิดชอบในการบริหาร  
งานของสถาบัน และจะให้ มีรองอธิการบดีคนหนึ่งหรือหลายคนทำหน้าที่เป็นผู้ช่วยก็ได้

อธิการบดีนั้นจะได้ทรงพระกรุณาโปรดเกล้า ฯ แต่งตั้งโดยคำแนะนำของสภาสถา  
บันและให้ดำรงตำแหน่งสามปี แต่จะทรงพระกรุณาโปรดเกล้า ฯ แต่งตั้งใหม่อีกก็ได้

มาตรา ๑๘ อธิการบดีและรองอธิการบดีต้องมีคุณสมบัติอย่างหนึ่งอย่างใด ดังนี้

(๑) ได้ปริญญาเอกจากสถาบันหรือได้ปริญญาเอกหรือเทียบเท่าจากมหาวิทยาลัย  
หรือสถาบันอุดมศึกษาอื่นซึ่งสภาสถาบันรับรอง และได้ทำการสอนมาแล้วไม่น้อยกว่า  
สามปี ในสถาบันหรือในมหาวิทยาลัยหรือสถาบันอุดมศึกษาอื่น ซึ่งสภาสถาบันรับรอง หรือ  
เคยดำรงตำแหน่งกรรมการสภาสถาบันมาแล้วไม่น้อยกว่าสองปี

(๒) ได้ปริญญาจากสถาบัน หรือได้ปริญญาหรือเทียบเท่าจากมหาวิทยาลัย หรือ  
สถาบันอุดมศึกษาอื่นซึ่งสภาสถาบันรับรอง และได้ทำการสอนมาแล้วไม่น้อยกว่าหกปี ใน  
สถาบันหรือในมหาวิทยาลัยหรือสถาบันอุดมศึกษาอื่นซึ่งสภาสถาบันรับรอง หรือเคยดำรง  
ตำแหน่งกรรมการสภาสถาบันมาแล้วไม่น้อยกว่าสี่ปี

มาตรา ๑๙ ในกรณีที่ตำแหน่งอธิการบดีว่างลง หรืออธิการบดีไม่อาจปฏิบัติหน้าที่ได้ให้รองอธิการบดีเป็นผู้รักษาการแทน ถ้ามีรองอธิการบดีหลายคนให้รองอธิการบดีที่อธิการบดีมอบหมายเป็นผู้รักษาการแทน ถ้าอธิการบดีไม่ได้มอบหมาย ให้รองอธิการบดีที่มีอาวุโสเป็นผู้รักษาการแทน

ในกรณีที่ไม่มีรองอธิการบดี ให้สภาสถาบันกำหนดให้กรรมการสภาสถาบันโดยตำแหน่งคนหนึ่งคนใดเป็นผู้รักษาการแทนอธิการบดี

มาตรา ๒๐ ภายใต้บังคับมาตรา ๑๙ ให้ถือว่าอธิการบดีเป็นอธิบดีและรองอธิการบดีเป็นรองอธิบดี ทั้งนี้ ตามกฎหมายว่าด้วยระเบียบข้าราชการพลเรือนและกฎหมายอื่น ๆ

มาตรา ๒๑ ในคณะหนึ่งให้มีคณบดีคนหนึ่งเป็นผู้บังคับบัญชารับผิดชอบในงานของคณะและจะมีรองคณบดีคนหนึ่งทำหน้าที่เป็นผู้ช่วยก็ได้

คณบดีนั้น สภาสถาบันจะได้แต่งตั้งจากคณาจารย์หรือผู้ซึ่งเคยดำรงตำแหน่งกรรมการสภาสถาบันมาแล้ว และให้ดำรงตำแหน่งสืบต่ออาจได้รับแต่งตั้งใหม่ก็ได้

ถ้ามีการแบ่งภาควิชา ให้มีหัวหน้าภาควิชาเป็นผู้บังคับบัญชารับผิดชอบในงานของภาควิชา

มาตรา ๒๒ ให้มีคณะกรรมการประจำคณะ ประกอบด้วยคณบดีเป็นประธานกรรมการ รองคณบดีและหัวหน้าภาควิชาในคณะนั้นเป็นกรรมการ ถ้าในคณะไม่มีการแบ่งภาควิชา หรือมีไม่ถึงสี่ภาควิชา ให้สภาสถาบันแต่งตั้งคณาจารย์ในคณะนั้นเป็นกรรมการหรือเป็นกรรมการเพิ่มเติมให้ได้จำนวนสี่คน

ให้คณะกรรมการประจำคณะแต่งตั้งผู้หนึ่งผู้ใดเป็นเลขานุการ กรรมการประจำคณะซึ่งสภาสถาบันแต่งตั้งให้ดำรงตำแหน่งสองปี แต่อาจได้รับแต่งตั้งใหม่ก็ได้

มาตรา ๒๓ คณะกรรมการประจำคณะมีอำนาจและหน้าที่ดังนี้



- (๑) วางระเบียบของคณะด้วยความเห็นชอบของสภาสถาบัน
- (๒) พิจารณากำหนดหลักสูตรเพื่อเสนอต่อสภาสถาบัน
- (๓) จัดการสอบไล่
- (๔) รับปรึกษาและให้ความเห็นแก่คณบดี

มาตรา ๒๔ ในการประชุมคณะกรรมการประจำคณะให้นำมาตรา ๑๕ และ  
มาตรา ๑๖ มาใช้บังคับโดยอนุโลม

มาตรา ๒๕ คณาจารย์ในสถาบันมีดังนี้

- (๑) ศาสตราจารย์ ซึ่งอาจเป็นศาสตราจารย์ประจำหรือศาสตราจารย์พิเศษ
- (๒) รองศาสตราจารย์
- (๓) ผู้ช่วยศาสตราจารย์
- (๔) อาจารย์ ซึ่งอาจเป็นอาจารย์ประจำ หรืออาจารย์พิเศษ

มาตรา ๒๖ ศาสตราจารย์พิเศษนั้น จะได้ทรงพระกรุณาโปรดเกล้า ฯ แต่งตั้ง  
จากผู้ที่มีได้เป็นข้าราชการพลเรือนสามัญของสถาบัน

มาตรา ๒๗ ศาสตราจารย์ประจำซึ่งพ้นตำแหน่งไปโดยไม่มีความผิด ให้เป็น  
ศาสตราจารย์เกียรติคุณ

มาตรา ๒๘ ศาสตราจารย์ต้องมีคุณวุฒิอย่างหนึ่งอย่างใดดังนี้

(๑) ได้ปริญญาเอกจากสถาบัน หรือได้ปริญญาเอกหรือเทียบเท่าในสาขาวิชา  
ที่มีการสอนในสถาบันจากมหาวิทยาลัยหรือสถาบันอุดมศึกษาอื่นซึ่งสภาสถาบันรับรอง และ  
ได้ทำการสอนมาแล้วไม่น้อยกว่าห้าปีในสถาบันหรือในมหาวิทยาลัย หรือสถาบันอุดมศึกษา  
อื่นซึ่งสภาสถาบันรับรอง และได้ทำการวิจัยถึงขั้นที่สภาสถาบันเห็นว่าได้ผลดี

(๒) ได้ปริญญาโทจากสถาบัน หรือได้ปริญญาโทหรือเทียบเท่าในสาขาวิชาที่มี  
การสอนในสถาบัน จากมหาวิทยาลัยหรือสถาบันอุดมศึกษาอื่น ซึ่งสภาสถาบันรับรองและ  
ได้ทำการสอนมาแล้วไม่น้อยกว่าสิบปีในสถาบันหรือในมหาวิทยาลัยหรือสถาบันอุดมศึกษา  
อื่นซึ่งสภาสถาบันรับรอง และได้ทำการวิจัยถึงขั้นที่สภาสถาบันเห็นว่าได้ผลดี

(๓) ได้ปริญญาตรีจากสถาบัน หรือได้ปริญญาตรีหรือเทียบเท่าในสาขาวิชาที่มีการสอนในสถาบัน จากมหาวิทยาลัยหรือสถาบันอุดมศึกษาอื่น ซึ่งสภาสถาบันรับรอง และได้ทำการสอนมาแล้วไม่น้อยกว่าสิบห้าปี ในสถาบันหรือในมหาวิทยาลัยหรือสถาบันอุดมศึกษาอื่นซึ่งสภาสถาบันรับรอง และได้ทำการวิจัยถึงขั้นที่สภาสถาบันเห็นว่าได้ผลดี

(๔) ได้ปริญญาจากสถาบัน หรือได้ปริญญาหรือเทียบเท่า สอนในสาขาวิชาที่มีการสอนในสถาบันจากมหาวิทยาลัย หรือสถาบันอุดมศึกษาอื่น ซึ่งสภาสถาบันรับรองและได้ทำการวิจัยถึงขั้นที่สภาสถาบันเห็นว่าได้ผลดีเป็นพิเศษ ในสาขาวิชาที่มีการสอนในสถาบัน

(๕) มีความชำนาญอย่างยิ่งในสาขาวิชาที่มีการสอนในสถาบัน และได้ทำการสอนและวิจัยในสาขาวิชาดังกล่าวมาแล้ว ไม่น้อยกว่ายี่สิบปีถึงขั้นที่สภาสถาบันเห็นว่าได้ผลดี

มาตรา ๒๙ รองศาสตราจารย์ต้องมีคุณสมบัติอย่างหนึ่งอย่างใดดังนี้

(๑) ได้ปริญญาเอกจากสถาบัน หรือได้ปริญญาเอกหรือเทียบเท่าในสาขาวิชาที่มีการสอนในสถาบันจากมหาวิทยาลัย หรือสถาบันอุดมศึกษาอื่น ซึ่งสภาสถาบันรับรอง และได้ทำการสอนมาแล้วไม่น้อยกว่าสามปีในสถาบัน หรือในมหาวิทยาลัยหรือสถาบันอุดมศึกษาอื่นซึ่งสภาสถาบันรับรองและได้ทำการวิจัยถึงขั้นที่สภาสถาบันเห็นว่าได้ผลดี

(๒) ได้ปริญญาโทจากสถาบัน หรือได้ปริญญาโทหรือเทียบเท่าในสาขาวิชาที่มีการสอนในสถาบัน จากมหาวิทยาลัยหรือสถาบันอุดมศึกษาอื่น ซึ่งสภาสถาบันรับรองและได้ทำการสอนมาแล้วไม่น้อยกว่าเจ็ดปีในสถาบัน หรือในมหาวิทยาลัยหรือสถาบันอุดมศึกษาอื่นซึ่งสภาสถาบันรับรอง และได้ทำการวิจัยถึงขั้นที่สภาสถาบันเห็นว่าได้ผลดี

(๓) ได้ปริญญาตรีจากสถาบัน หรือได้ปริญญาตรีหรือเทียบเท่าในสาขาวิชาที่มีการสอนในสถาบัน จากมหาวิทยาลัยหรือสถาบันอุดมศึกษาอื่น ซึ่งสภาสถาบันรับรอง และได้ทำการสอนมาแล้วไม่น้อยกว่าสิบปีในสถาบัน หรือในมหาวิทยาลัยหรือสถาบันอุดมศึกษาอื่นซึ่งสภาสถาบันรับรอง และได้ทำการวิจัยถึงขั้นที่สภาสถาบันเห็นว่าได้ผลดี

(๔) มีความชำนาญในสาขาวิชาที่มีการสอนในสถาบัน และได้ทำการสอนและวิจัยในสาขาวิชาดังกล่าวมาแล้วไม่น้อยกว่าสิบห้าปีถึงขั้นที่สภาสถาบันเห็นว่าได้ผลดี

มาตรา ๓๐ ผู้ช่วยศาสตราจารย์ต้องมีคุณวุฒಿಯ่างหนึ่งอย่างใดดังนี้

(๑) ได้ปริญญาเอกจากสถาบัน หรือได้ปริญญาเอก หรือเทียบเท่าในสาขาวิชาที่มีการสอนในสถาบันจากมหาวิทยาลัย หรือสถาบันอุดมศึกษาอื่น ซึ่งสภาสถาบันรับรอง และได้ทำการสอนมาแล้วไม่น้อยกว่าสองปีในสถาบัน หรือในมหาวิทยาลัย หรือสถาบันอุดมศึกษาอื่นซึ่งสภาสถาบันรับรอง

(๒) ได้ปริญญาโทจากสถาบัน หรือได้ปริญญาโทหรือเทียบเท่า ในสาขาวิชาที่มีการสอนในสถาบันจากมหาวิทยาลัย หรือสถาบันอุดมศึกษาอื่นซึ่งสภาสถาบันรับรอง และได้ทำการสอนมาแล้วไม่น้อยกว่าสี่ปีในสถาบัน หรือในมหาวิทยาลัยหรือสถาบันอุดมศึกษาอื่นซึ่งสภาสถาบันรับรอง

(๓) ได้ปริญญาตรีจากสถาบัน หรือได้ปริญญาตรีหรือเทียบเท่า ในสาขาวิชาที่มีการสอนในสถาบัน จากมหาวิทยาลัยหรือสถาบันอุดมศึกษาอื่น ซึ่งสภาสถาบันรับรอง และได้ทำการสอนมาแล้วไม่น้อยกว่าเจ็ดปีในสถาบัน หรือในมหาวิทยาลัยหรือสถาบันอุดมศึกษาอื่นซึ่งสภาสถาบันรับรอง

(๔) มีความชำนาญในสาขาวิชาที่มีการสอนในสถาบัน และได้ทำการสอนและวิจัยในสาขาวิชาดังกล่าวมาแล้วไม่น้อยกว่าสี่ปี ถึงขั้นที่สภาสถาบันเห็นว่าได้ผลดี

มาตรา ๓๑ อาจารย์ประจำต้องมีคุณวุฒิได้ปริญญาจากสถาบัน หรือได้ปริญญาหรือเทียบเท่า จากมหาวิทยาลัยหรือสถาบันอุดมศึกษาอื่น ซึ่งสภาสถาบันรับรอง หรือมีความชำนาญในสาขาวิชาที่มีการสอนในสถาบัน

อาจารย์พิเศษ<sup>๕</sup>หรืออริการบตีจะ<sup>๕</sup>ได้แต่งตั้ง<sup>๕</sup>ขึ้นประจำปีการศึกษา ตามคำแนะนำของคณะ<sup>๕</sup> จากบุคคลซึ่งมีคุณวุฒิเช่นเดียวกับอาจารย์ประจำ

## หมวด ๓

## ปริญญาและเครื่องหมายวิทยฐานะ

มาตรา ๓๒ ปริญญามีสามชั้น คือ

เอก เรียกว่า ทุษฏีบัณฑิต ใช้อักษรย่อ ก.

โท เรียกว่า มหาบัณฑิต ใช้อักษรย่อ ม.

ตรี เรียกว่า บัณฑิต ใช้อักษรย่อ บ.

มาตรา ๓๓ สถาบันมีอำนาจให้ปริญญาในสาขาวิชาที่มีการสอนในสถาบัน การกำหนดให้สาขาวิชาใดมีปริญญาชั้นใด และจะใช้อักษรย่อสำหรับสาขาวิชานั้น อย่างไร ให้ตราเป็นพระราชกฤษฎีกา

มาตรา ๓๔ สภาสถาบันอาจออกข้อบังคับ ให้ผู้สำเร็จการศึกษาชั้นปริญญาตรี ได้รับปริญญาตรีเกียรตินิยมอันดับหนึ่ง หรือปริญญาตรีเกียรตินิยมอันดับสองได้

มาตรา ๓๕ สภาสถาบันอาจออกข้อบังคับกำหนดให้มีประกาศนียบัตรชั้นสูง อนุปริญญาหรือประกาศนียบัตรได้ดังนี้

(๑) ประกาศนียบัตรชั้นสูง ออกให้ผู้สำเร็จการศึกษาในสาขาวิชาใดภายหลัง ที่ได้ปริญญาแล้ว

(๒) อนุปริญญาหรือประกาศนียบัตรออกให้แก่ผู้สำเร็จการศึกษาตามหลักสูตร ในสาขาวิชาใดที่ยังไม่ถึงชั้นปริญญา

(๓) ประกาศนียบัตรออกให้แก่ผู้สำเร็จการศึกษาเฉพาะวิชา

มาตรา ๓๖ สถาบันมีอำนาจให้ปริญญาภิกษิตติมศักดิ์แก่บุคคล ซึ่งสถาบันเห็นว่า ทรงคุณวุฒิสมควรแก่ปริญญานั้น ๆ

มาตรา ๓๗ สถาบันจะจัดให้มีครุวิทยฐานะ และเข็มวิทยฐานะเป็นเครื่องหมาย

แสดงวิทยฐานะของผู้ได้ปริญญา ประกาศนียบัตรชั้นสูง อนุปริญญาและประกาศนียบัตร  
ก็ได้

การกำหนดลักษณะ ชนิด ประเภท และส่วนประกอบของครูวิทยฐานะและ  
เช็มวิทยฐานะ ให้ตราเป็นพระราชกฤษฎีกา

ครูวิทยฐานะและเช็มวิทยฐานะจะใช้ในโอกาสใด โดยมีเงื่อนไขอย่างไรให้เป็น  
ไปตามที่สภาสถาบันกำหนด

มาตรา ๓๘ สภาสถาบันอาจออกข้อบังคับกำหนดให้มีเครื่องแบบ เครื่องหมาย  
หรือเครื่องแต่งกายนักศึกษาได้ โดยประกาศในราชกิจจานุเบกษา

#### หมวด ๔

##### บทกำหนดโทษ

มาตรา ๓๙ ผู้ใดใช้ครูวิทยฐานะ เช็มวิทยฐานะ เครื่องแบบ เครื่องหมาย  
หรือเครื่องแต่งกายนักศึกษาของสถาบัน โดยไม่มีสิทธิที่จะใช้ หรือแสดงด้วยประการใด ๆ  
ว่าตนมีปริญญา ประกาศนียบัตรชั้นสูงอนุปริญญา หรือประกาศนียบัตรของสถาบัน โดยที่  
ตนไม่มี ถ้าได้กระทำให้บุคคลอื่นเชื่อว่าตนมีสิทธิที่จะใช้หรือมีวิทยฐานะเช่นนั้น ต้อง  
ระวางโทษปรับไม่เกินหนึ่งพันบาท หรือจำคุกไม่เกินหกเดือน หรือทั้งปรับทั้งจำ

##### บทเฉพาะกาล

มาตรา ๔๐ ในระยะเริ่มแรกที่ยังมิได้ทรงพระกรุณาโปรดเกล้า ฯ แต่งตั้งอธิการบดี  
รองอธิการบดี คณบดี และหัวหน้าสำนักงานอธิการบดี ให้สภาสถาบันประกอบด้วย  
รัฐมนตรีว่าการกระทรวงศึกษาธิการ เป็นนายกสภาสถาบัน ปลัดกระทรวงศึกษาธิการ เป็น  
รองนายกสภาสถาบัน อธิบดีกรมอาชีวศึกษา เป็นกรรมการสภาสถาบันโดยตำแหน่ง และ  
กรรมการสภาสถาบันผู้ทรงคุณวุฒิซึ่งทรงพระกรุณาโปรดเกล้า ฯ แต่งตั้ง มีจำนวนไม่น้อย  
กว่าสี่คน แต่ไม่เกินเก้าคน และให้อธิบดีกรมอาชีวศึกษา เป็นเลขานุการสภาสถาบันอีก  
ตำแหน่งหนึ่ง

มาตรา ๔๑ บรรดาผู้ที่ได้รับประกาศนียบัตรครูเทคนิคชั้นสูง ประกาศนียบัตร  
เทคนิคชั้นสูงของวิทยาลัยเทคนิคพระนครเหนือ วิทยาลัยโศภนนาคราชและวิทยาลัยเทคนิค  
ธนบุรีก่อนวันที่พระราชบัญญัตินี้ใช้บังคับ ให้มีศักดิ์และสิทธิเท่ากับผู้ที่ได้รับปริญญา บัณฑิต  
ตามพระราชบัญญัตินี้

ผู้รับสนองพระบรมราชโองการ

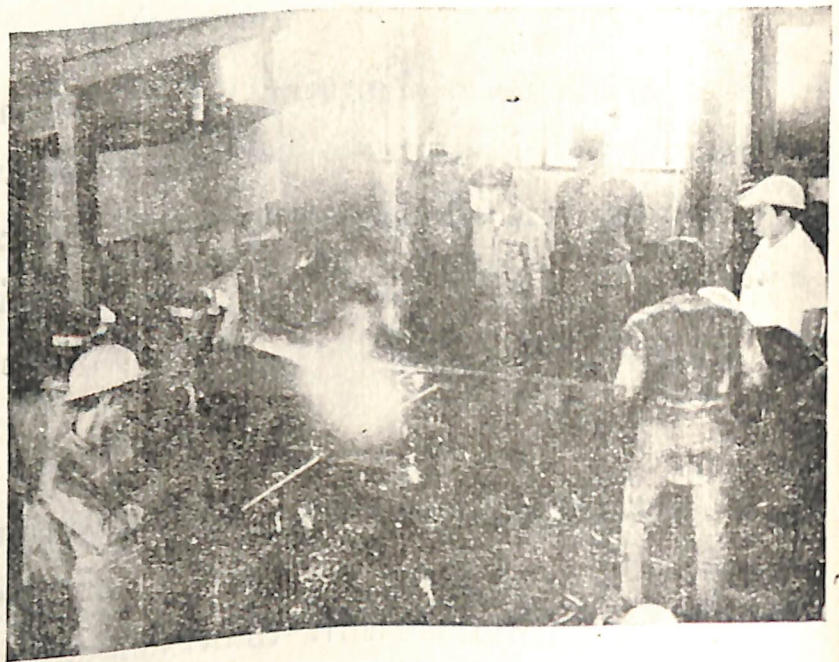
จอมพล ถนอม กิตติขจร

นายกรัฐมนตรี

การหล่อเหล็กโดยใช้เตาเผา

Cupola

ซึ่งสร้างตนเอง



# พระราชบัญญัติ

## ปรับปรุงกระทรวง ทบวง กรม (ฉบับที่ ๖)

พ.ศ. ๒๕๑๔

ภูมิพลอดุลยเดช ป.ร.

ให้ไว้ ณ วันที่ ๕ เมษายน พ.ศ. ๒๕๑๔

เป็นปีที่ ๒๖ ในรัชกาลปัจจุบัน

พระบาทสมเด็จพระปรมินทรมหาภูมิพลอดุลยเดช มีพระบรมราชโองการโปรดเกล้าฯ ให้ประกาศว่า

โดยที่เป็นการสมควรแก้ไขเพิ่มเติมกฎหมายว่าด้วยการปรับปรุงกระทรวง ทบวง กรม

จึงทรงพระกรุณาโปรดเกล้าฯ ให้ตราพระราชบัญญัติขึ้นไว้ โดยคำแนะนำและยินยอมของรัฐสภา ดังต่อไปนี้

มาตรา ๑ พระราชบัญญัตินี้เรียกว่า “พระราชบัญญัติปรับปรุงกระทรวง ทบวง กรม (ฉบับที่ ๖) พ.ศ. ๒๕๑๔”

มาตรา ๒ พระราชบัญญัตินี้ ให้ใช้บังคับตั้งแต่วันถัดจากวันประกาศ ในราชกิจจานุเบกษาเป็นต้นไป

มาตรา ๓ ให้ยกเลิกความในมาตรา ๒๔ แห่งพระราชบัญญัติปรับปรุง กระทรวง ทบวง กรม พ.ศ. ๒๕๐๖ และให้ใช้ความต่อไปนี้แทน

“มาตรา ๒๔ ราชการกระทรวงศึกษาธิการ แยกเป็น

(๑) สำนักงานเลขาธิการรัฐมนตรี

(๒) สำนักงานปลัดกระทรวง

- (๓) กรมการฝึกหัดครู
- (๔) กรมการศาสนา
- (๕) กรมพลศึกษา
- (๖) กรมวิชาการ
- (๗) กรมวิสามัญศึกษา
- (๘) กรมศิลปากร
- (๙) กรมสามัญศึกษา
- (๑๐) กรมอาชีวศึกษา
- (๑๑) สถาบันเทคโนโลยีพระจอมเกล้า

ให้สถาบันเทคโนโลยีพระจอมเกล้าเป็นทบวงการเมืองมีฐานะเป็นกรม”

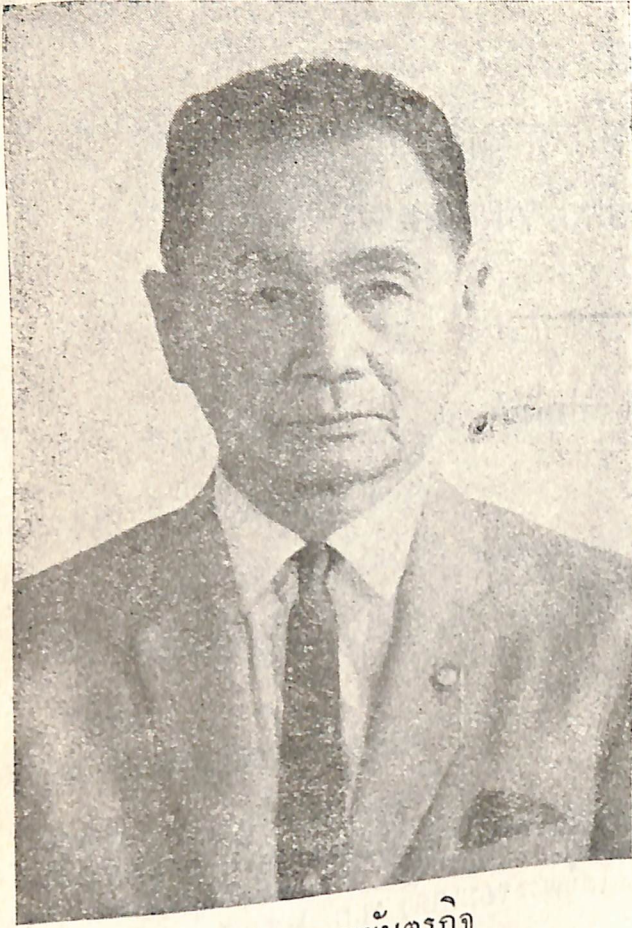
ผู้รับสนองพระบรมราชโองการ

จอมพล ถนอม กิตติขจร

นายกรัฐมนตรี

หมายเหตุ :— เหตุผลในการประกาศใช้พระราชบัญญัติฉบับนี้ คือเนื่องจากพระราชบัญญัติ  
สถาบันเทคโนโลยีพระจอมเกล้า พ.ศ. ๒๕๑๔ ให้รวมวิทยาลัยเทคนิคพระนครเหนือ วิทยาลัย-  
โทรคนาคม และวิทยาลัยเทคนิคธนบุรี ซึ่งสังกัดกรมอาชีวศึกษา กระทรวงศึกษาธิการ  
เข้าด้วยกัน แล้วจัดตั้งเป็นสถาบันการศึกษาเรียกว่า “สถาบันเทคโนโลยีพระจอมเกล้า”  
และให้มีฐานะเป็นกรมในกระทรวงศึกษาธิการ จึงจำเป็นต้องตราพระราชบัญญัตินี้





พระประกอบบัณฑิตกิจ



พลเรือตรี ชดี สินธุโสภณ

ประกาศสำนักนายกรัฐมนตรี  
เรื่อง แต่งตั้งกรรมการสภาสถาบันผู้ทรงคุณวุฒิ  
ของสถาบันเทคโนโลยีพระจอมเกล้า

มีพระบรมราชโองการโปรดเกล้าฯ แต่งตั้งให้

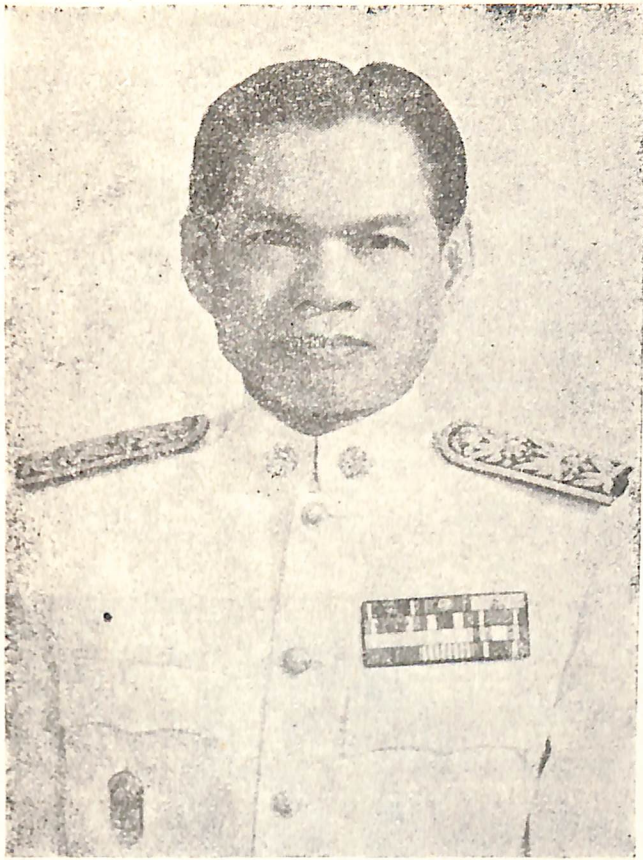
๑. พลเรือตรี ชลี สินธุโสภณ
๒. พลโท บุญเรือน บัวจรรยา
๓. นาวาอากาศเอก วิมล วิริยะวิทย์
๔. นายจ้าง รัตน์ระวัต
๕. นายตำรวจ ชลวิจารณ์
๖. พระประกอบบัณฑิตกรกิจ

เป็นกรรมการสภาสถาบันผู้ทรงคุณวุฒิของสถาบันเทคโนโลยีพระจอมเกล้า ตามความใน  
มาตรา ๔๐ แห่งพระราชบัญญัติสถาบันเทคโนโลยีพระจอมเกล้า พ.ศ. ๒๕๑๔

ทั้งนี้ ตั้งแต่วันที่ ๒ กรกฎาคม ๒๕๑๔ เป็นต้นไป

ประกาศ ณ วันที่ ๑๒ กรกฎาคม ๒๕๑๔

ผู้รับสนองพระบรมราชโองการ  
จอมพล ถนอม กิตติขจร  
นายกรัฐมนตรี



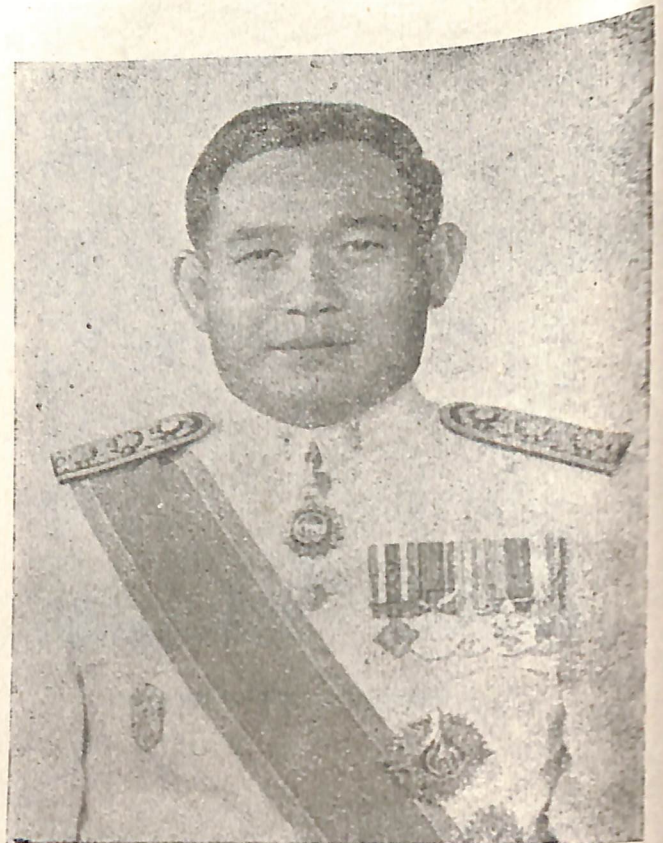
พลโท บุญเรือน บัวจรรยา



ดร. ช่าง รัตน์รัต



นายตำรวจ ชลวิจารณ์



น.อ. วิมล วิริยะวิทย์

# สถาบันเทคโนโลยีพระจอมเกล้า

สถาบันเทคโนโลยีพระจอมเกล้า ได้ตั้งขึ้นตามพระราชบัญญัติสถาบันเทคโนโลยีพระจอมเกล้า พ.ศ. ๒๕๑๔ และจัดตั้งเป็นสถาบันโดยสมบูรณ์ เมื่อวันที่ ๒๓ เมษายน ๒๕๑๔ ซึ่งเป็นวันที่ประกาศในราชกิจจานุเบกษา ฉบับพิเศษ หน้า ๑๒๓ เล่ม ๘๘ ตอนที่ ๔๓ ชื่อสถาบันเทคโนโลยีได้รับพระราชทานพระมหากษัตริย์คุณโปรดเกล้าโปรดกระหม่อม พระราชทานนามอันศักดิ์สิทธิ์ และเป็นมงคลยิ่งว่า “สถาบันเทคโนโลยีพระจอมเกล้า” ตามพระบรมนามาภิไธยแห่งพระบาทสมเด็จพระจอมเกล้าเจ้าอยู่หัว และทรงพระมหากษัตริย์คุณมีพระบรมราชานุญาตให้อัญเชิญ พระตรา “พระมหามงกุฏ” มาเป็นสัญลักษณ์แห่งสถาบันเทคโนโลยี พระจอมเกล้าด้วย

ตามบัญญัติแห่งกฎหมายสถาบันเทคโนโลยีพระจอมเกล้า พ.ศ. ๒๕๑๔ ได้กำหนดให้รวมวิทยาลัยเทคนิค พระนครเหนือ วิทยาลัยโทรคมนาคม และวิทยาลัยเทคนิค ธนบุรี ซึ่งสังกัดกรมอาชีวศึกษา กระทรวงศึกษาธิการเข้าด้วยกัน แล้วจัดตั้งเป็นสถาบันเทคโนโลยี เรียกว่า “สถาบันเทคโนโลยีพระจอมเกล้า” เป็นสถาบันการศึกษาและวิจัย มีวัตถุประสงค์ที่จะผลิตครูอาชีวศึกษาระดับปริญญา ให้การศึกษาทางเทคโนโลยีและวิทยาศาสตร์ ทั้งระดับต่ำกว่าปริญญา และระดับปริญญา และทำการวิจัยส่งเสริมทางเทคโนโลยีและวิทยาศาสตร์ สถาบันเป็นนิติบุคคลมีฐานะเป็นกรมในกระทรวงศึกษาธิการ กำหนดการแบ่งส่วนราชการ ออกเป็น

(๑) สำนักงานอธิการบดี

(๒) คณะ

สำนักงานอธิการบดีอาจแบ่งส่วนราชการออกเป็นกองและแผนก

คณะแบ่งส่วนราชการออกเป็นภาควิชา และสำนักงานเลขานุการ

สำนักงานเลขานุการอาจแบ่งส่วนราชการออกเป็นแผนก

การดำเนินงานของสถาบัน มีสภาสถาบันเป็นผู้ควบคุมดูแลกิจการทั่วไปของสถาบัน สภาสถาบันประกอบด้วยรัฐมนตรีว่าการกระทรวงศึกษาธิการ เป็นนายกสภาสถาบัน

ปลัดกระทรวงศึกษาธิการเป็นรองนายกสภาสถาบัน อธิบดีกรมอาชีวศึกษา อธิการบดี  
รองอธิการบดีและคณบดี เป็นกรรมการสภาสถาบันโดยตำแหน่ง และกรรมการสภาสถาบัน  
ผู้ทรงคุณวุฒิซึ่งทรงพระกรุณาโปรดเกล้าฯ แต่งตั้งมีจำนวนไม่น้อยกว่าสี่คน แต่ไม่เกิน  
เก้าคนหัวหน้าสำนักงานอธิการบดี เป็นกรรมการและเลขานุการสภาสถาบัน

การบริหารงานของสถาบัน มีอธิการบดีเป็นผู้บังคับบัญชารับผิดชอบในการบริหาร  
งานของสถาบัน อธิบดีนั้นจะโปรดพระกรุณาโปรดเกล้าฯ แต่งตั้งโดยคำแนะนำของ  
สภาสถาบันและให้ดำรงตำแหน่งสามปีแต่จะทรงพระกรุณาโปรดเกล้าฯ แต่งตั้งใหม่อีกครั้งก็ได้  
และจะให้มียออธิการบดีคนหนึ่งหรือหลายคนทำหน้าที่เป็นผู้ช่วยก็ได้

ในขณะหนึ่ง ให้มีคณบดีเป็นผู้บังคับบัญชารับผิดชอบ คณบดีนั้นสภาสถาบันจะ  
ได้แต่งตั้งจากคณาจารย์หรือผู้ซึ่งเคยดำรงตำแหน่งกรรมการสภาสถาบันมาแล้ว และให้ดำรง  
ตำแหน่งสี่ปี แต่อาจได้รับแต่งตั้งใหม่อีกครั้งได้ และจะมีรองคณบดีคนหนึ่งทำหน้าที่เป็นผู้ช่วย  
ก็ได้

### การจัดการศึกษา

การจัดการศึกษาของสถาบันแบ่งออกเป็น ๓ ระดับ

๑. ระดับประกาศนียบัตรวิชาชีพซึ่งเป็นระดับเดียวกับประโยคมัธยมศึกษาตอน  
ปลายสายอาชีพ หรือเรียกเป็นสามัญว่าระดับช่างฝีมือ ระดับนี้รับผู้สำเร็จจากมัธยมศึกษา  
ตอนต้นสายสามัญหรือที่เรียกโดยย่อว่า มศ. ๓ เข้าศึกษาหลักสูตร ๓ ปี

๒. ระดับประกาศนียบัตรวิชาชีพชั้นสูง หรือที่เรียกเป็นสามัญว่าช่างเทคนิค  
ระดับนี้รับนักศึกษาสองประเภทคือ  
ประเภทที่หนึ่ง รับผู้สำเร็จจากมัธยมศึกษาตอนปลาย สายสามัญซึ่งเรียกโดยย่อว่า  
มศ. ๕ เข้าศึกษาหลักสูตร ๓ ปี

ประเภทที่สอง รับผู้สำเร็จจากระดับที่หนึ่ง คือวิชาชีพ และจากมัธยมศึกษา  
ตอนปลายสายอาชีพ ซึ่งเรียกโดยย่อว่า มศ. ๖ เข้าศึกษาหลักสูตร ๒ ปี

๓. ระดับปริญญา รับผู้สำเร็จการศึกษา จากระดับที่สอง คือระดับวิชาชีพ  
ชั้นสูงเข้าศึกษาหลักสูตร ๒ ปี

การศึกษาทั้งสามระดับมีหลักสูตรจบในตัวแต่ละระดับ เพื่อผู้สำเร็จจะได้ออกไปประกอบอาชีพได้ หากผู้ใดประสงค์จะศึกษาต่อในระดับสูงขึ้นไปก็ย่อมทำได้โดยสมัครสอบคัดเลือกเข้าศึกษาในสถาบัน ทั้งนี้เพราะต้องการผู้ที่มีสติปัญญาและผลการเรียนดีพอ

เนื่องจากสถาบันเทคโนโลยีพระจอมเกล้าได้รวมวิทยาลัย ๓ แห่งเข้ามาเป็นสถาบันสถานศึกษาทั้ง ๓ แห่ง มีที่ตั้งแยกออกเป็นแต่ละแห่งห่างไกลกัน การจัดการศึกษาก็เป็นไปตามความมุ่งหมายและวัตถุประสงค์ของสัญญาและข้อตกลงในการให้ความช่วยเหลือของต่างประเทศ คือ สถาบันเทคโนโลยีพระจอมเกล้าพระนครเหนือ ได้รับความช่วยเหลือจากสาธารณรัฐเยอรมัน สถาบันเทคโนโลยี พระจอมเกล้า นนทบุรี ได้รับความช่วยเหลือจากรัฐบาลญี่ปุ่น สถาบันเทคโนโลยีพระจอมเกล้าธนบุรี ได้รับความช่วยเหลือจากโครงการพัฒนาแห่งสหประชาชาติ (UNDP) แห่ง UNESCO ฉะนั้นแม้จะได้รวมสถานศึกษาทั้ง ๓ แห่งเข้าเป็นสถาบันเทคโนโลยีพระจอมเกล้า ตามกฎหมายแล้วก็ตาม แต่การดำเนินงานก็ต้องแยกกันทำ สถานที่ตั้งก็ยังแยกกันอยู่ตามเดิม เพราะทั้ง ๓ แห่งได้วางรากฐานไว้มั่นคงแล้ว จึงไม่อาจทั้งดินเดิมมารวมงานให้เป็นอันหนึ่งอันเดียวกันได้ ฉะนั้น ในการจัดดำเนินการศึกษาของสถาบันเทคโนโลยีพระจอมเกล้า จึงจัดตั้งต่อไปนี้

### การเปิดสอนคณะและภาควิชาต่าง ๆ

#### ๑. คณะวิศวกรรมศาสตร์ธนบุรี มีภาควิชา

- วิศวกรรมไฟฟ้า
- วิศวกรรมเครื่องกล
- วิศวกรรมโยธา
- วิศวกรรมอุตสาหการ

ผู้ศึกษาครบตามหลักสูตร ๒ ปี จะได้รับปริญญาวิศวกรรมศาสตร์ ใช้อักษรย่อ วศ.บ (B.Eng)

คณะครุศาสตร์และวิทยาศาสตร์ธนบุรี มีภาควิชาเช่นเดียวกับคณะวิศวกรรมศาสตร์ แต่ผู้จบการศึกษาระดับปริญญาในคณะนี้จะได้รับปริญญาครุศาสตร์อุตสาหกรรม ใช้อักษรย่อว่า ค.อ.บ. (B.S.I.Ed.)

๓. คณะวิศวกรรมศาสตร์พระนครเหนือ เปิดสอนภาควิชา

— วิศวกรรมเครื่องกล

— วิศวกรรมไฟฟ้า

ผู้ศึกษาครบตามหลักสูตร ๒ ปี จะได้รับปริญญาวิศวกรรมศาสตรบัณฑิต

ใช้อักษรย่อ ว.ศ.บ (B.Eng)

๔. คณะครุศาสตร์และวิทยาศาสตร์พระนครเหนือ แยกการสอนออกเป็น ๒

ประเภท คือ

— ประเภทครูปฏิบัติวิธีกถ

— ประเภทครูปฏิบัติวิधिไฟฟ้า

— ประเภทครูทฤษฎีกถ

— ประเภทครูทฤษฎีไฟฟ้า

ผู้ศึกษาครบตามหลักสูตร ๒ ปี จะได้รับปริญญาครุศาสตร์อุตสาหกรรมบัณฑิต

ใช้อักษรย่อว่า ค.อ.บ (B.S.I.Ed)

๕. คณะเทคนิคอุตสาหกรรมพระนครเหนือ ปีการศึกษา ๒๕๑๕ สอนเฉพาะ

วิชา

— Materia Handling

— Engineering Option

ผู้ศึกษาครบตามหลักสูตร ๒ ปี จะได้รับปริญญาอุตสาหกรรมศาสตรบัณฑิต

ใช้อักษรย่อว่า อส.บ. (B.Ind. Technology)

๖. คณะวิศวกรรมศาสตร์นนทบุรี เปิดสอนภาควิชา

— วิศวกรรมไฟฟ้า

ผู้ศึกษาครบตามหลักสูตร ๒ ปี จะได้รับปริญญาวิศวกรรมศาสตรบัณฑิต

ใช้อักษรย่อว่า ว.ศ.บ. B.Eng.

๗. คณะสถาปัตยกรรมศาสตร์ เปิดสอนภาควิชา



— สถาปัตยกรรมศาสตร์

— มัณฑนศิลป์

— ออกแบบผลิตภัณฑ์

ผู้ศึกษาครบตามหลักสูตร ๒ ปี จะได้รับปริญญาสถาปัตยกรรมศาสตรบัณฑิต  
ใช้อักษรย่อว่า สต.บ. (B+Arch.)

๘. คณะครุศาสตร์และวิทยาศาสตร์นันทบุรี เปิดสอนภาควิชา

— ไฟฟ้าโทรคมนาคม

— สถาปัตยกรรม

— มัณฑนศิลป์

— ออกแบบผลิตภัณฑ์

ผู้ศึกษาครบตามหลักสูตร ๒ ปี จะได้รับปริญญาครุศาสตร์อุตสาหกรรมบัณฑิต  
ใช้อักษรย่อว่า ค.อ.บ. (B.S.I.Ed.)

# ระเบียบสถาบันเทคโนโลยีพระจอมเกล้า ว่าด้วยการวัดผลการศึกษา พ.ศ. ๒๕๑๕

อาศัยอำนาจตามความในมาตรา ๑๔ (๑) แห่งพระราชบัญญัติสถาบันเทคโนโลยีพระจอมเกล้า พ.ศ. ๒๕๑๔ สถาบันเทคโนโลยีพระจอมเกล้า เห็นสมควรกำหนดมาตรฐานการวัดผลการศึกษาของสถาบันเทคโนโลยีพระจอมเกล้า ไว้ดังนี้

ข้อ ๑. ระเบียบนี้เรียกว่า “ระเบียบสถาบันเทคโนโลยีพระจอมเกล้า ว่าด้วยการวัดผลการศึกษา พ.ศ. ๒๕๑๕”

ข้อ ๒. ตั้งแต่วันใช้ระเบียบนี้ ให้ยกเลิกระเบียบและข้อบังคับ ตลอดจนคำสั่งอื่น ๆ ที่ระเบียบนี้ได้กำหนดไว้แล้ว หรือขัดแย้งกับระเบียบนี้

ข้อ ๓. ในระเบียบนี้

“สถาบัน” หมายถึงสถาบันเทคโนโลยีพระจอมเกล้า

“นักศึกษา” หมายถึงผู้เข้ารับการศึกษาในสถาบัน

ข้อ ๔. ให้สถาบันเป็นผู้ดำเนินการวัดผลการศึกษา

ข้อ ๕. ให้ใช้ระบบหน่วยกิตเป็นหลักการวัดผลการศึกษา

๕.๑ การรายงานผลการศึกษา ให้กำหนดค่าระดับคะแนนเป็นตัวอักษร และในการคิดค่าระดับคะแนนเฉลี่ยให้เทียบค่าตัวอักษร เป็นแต้มดังต่อไปนี้

| ค่าระดับคะแนน | แต้ม | ผลการศึกษา |
|---------------|------|------------|
| ก หรือ A      | ๔    | ดีมาก      |
| ข หรือ B      | ๓    | ดี         |
| ค หรือ C      | ๒    | พอใช้      |

| คำระดับคะแนน | แต้ม | ผลการศึกษา   |
|--------------|------|--|
| ง หรือ D     | ๑    | อ่อน   |
| ค หรือ F     | ๐    | ตก   |
| ท.ว. หรือ Fa | ๐    | ตก—เวลาเรียนไม่พอ<br>ไม่มีสิทธิ์สอบ<br>(Failed—insufficient<br>attendance) |
| ท.ข. หรือ Fe | ๐    | ตก—ขาดสอบ<br>(Failed—absent<br>from examination)                           |
| ท.ด. หรือ Fw | ๐    | ตก—ถอนวิชาเรียน<br>เมื่อพ้นกำหนด<br>(Failed—late<br>Withdrawal)            |
| ถ.น. หรือ w  | —    | ขอลถอนวิชาเรียน<br>ภายในกำหนด<br>(Withdrawal)                              |
| ม.ส. หรือ I  | —    | ไม่สมบูรณ์<br>(Incomplete)   |
| พ.จ. หรือ S  | —    | พอใจ<br>(Satisfactory)   |
| ม.จ. หรือ U  | —    | ไม่พอใจ<br>(Unsatisfactory)  |

๕.๒ นักศึกษาซึ่งมีเวลาเรียนวิชาใดต่ำกว่าร้อยละ ๘๐ ให้ถือว่าไม่มีสิทธิ์สอบและตกในวิชานั้น การกีดคำระดับคะแนนเฉลี่ยให้นำหน่วยกิตของวิชานั้นไปกีดด้วย

๕.๓ นักศึกษาซึ่งขาดสอบวิชาใดโดยไม่มีเหตุผลสมควร ให้ถือว่าตก  
ในวิชานั้น ในการศึกษาระดับคะแนนเฉลี่ยให้นำหน่วยกิตของ  
วิชานั้นไปกิตด้วย

การวินิจฉัยในกรณีนี้ให้เป็นอำนาจ ของคณะ กรรมการ  
ประจำคณะ

๕.๔ การถอน เปลี่ยน หรือเพิ่มวิชาเรียน

๕.๔.๑ นักศึกษาซึ่งลงทะเบียนเรียนวิชาใดไว้ หากถอนภายหลัง  
หลัง ๖ สัปดาห์ นับแต่วันเปิดภาคเรียน ให้ถือว่า  
ตก เพราะเป็นการถอนวิชาเรียนเมื่อพ้นกำหนด ให้  
นำหน่วยกิตของวิชานั้นไปหาค่าระดับคะแนนเฉลี่ยด้วย

๕.๔.๒ นักศึกษาซึ่งลงทะเบียนเรียนวิชาใดไว้ หากต้องการ  
ถอนวิชานั้นให้ขอถอนได้ภายใน ๖ สัปดาห์ นับแต่วัน  
เปิดภาคเรียนในการศึกษาระดับคะแนนเฉลี่ยจะไม่นำ  
หน่วยกิตของวิชานั้นไปรวมด้วย

๕.๔.๓ นักศึกษาซึ่งลงทะเบียนเรียนวิชาใดไว้ หากจะขอเปลี่ยน  
หรือเพิ่มวิชาเรียนให้ทำได้ภายใน ๒ สัปดาห์ นับแต่  
วันเปิดภาคเรียน การศึกษาระดับคะแนนเฉลี่ยให้คิด  
แต่เฉพาะหน่วยกิตของวิชาที่เลือกเรียนใหม่

๕.๕ นักศึกษาซึ่งมีเหตุสุดวิสัยไม่สามารถส่งงานที่ได้รับมอบหมายให้  
ทำการวัดผลได้ทันกำหนดเวลา จะถือว่านักศึกษาผู้นั้นเรียน  
วิชานั้นยังไม่สมบูรณ์ จะต้องทำงานที่ค้างให้เสร็จภายในเวลา  
ที่กำหนดให้ใหม่ ในการศึกษาระดับคะแนนเฉลี่ยไม่นำหน่วยกิต  
ของวิชาที่ไม่สมบูรณ์ไปกิตด้วย

๕.๖ นักศึกษาซึ่งได้ลงทะเบียนเรียนวิชาดังต่อไปนี้

๕.๖.๑ วิชาที่สถาบันกำหนดให้เรียนหรือฝึกโดยไม่นับหน่วยกิต  
รวมให้

๕.๖.๒ วิชาที่ไม่มีหน่วยกิต แต่เป็นวิชาบังคับในหลักสูตร

๕.๖.๓ วิชาที่มีหน่วยกิต แต่ไม่ให้อำนาจระดับคะแนน

ถ้าหากผลการเรียนหรือการฝึกเป็นที่พอใจ จะได้ พ.จ.

หากผลการเรียนหรือการฝึกไม่เป็นที่พอใจ จะได้ ม.จ.

หน่วยกิตตามข้อ ๕.๖.๓ นี้ ใช้นับสำหรับการ  
จบหลักสูตร แต่ไม่ให้นำหน่วยกิตไปคิดค่าระดับ  
คะแนนเฉลี่ย

ข้อ ๖. การคิดค่าระดับคะแนนเฉลี่ย

๖.๑ ให้คุณหน่วยกิตด้วยแต้มของค่าระดับคะแนนเป็นรายวิชา แล้ว  
รวมกันเข้า เสร็จแล้วหารด้วยจำนวนหน่วยกิตรวมทุกวิชา ให้มี  
ทศนิยมสองตำแหน่งไม่ปัดเศษ วิชาใดที่นักศึกษาเรียนซ้ำหรือ  
เรียนแทนให้นำหน่วยกิตของวิชานั้นไปคิดด้วยทุกครั้ง

๖.๒ ให้คิดค่าระดับคะแนนเฉลี่ยเป็น ๒ ประเภท ดังนี้

๖.๒.๑ ค่าระดับคะแนนเฉลี่ยประจำภาคเรียน คือ ค่าระดับ  
คะแนนเฉลี่ยที่คิดเฉพาะวิชาที่เรียนในภาคเรียนนั้น

๖.๒.๒ ค่าระดับคะแนนเฉลี่ยสะสม คือ ค่าระดับคะแนนเฉลี่ย  
ที่คิดจากวิชาที่เรียน เริ่มตั้งแต่เข้าเรียน

ข้อ ๗. นักศึกษาจะต้องมีคุณสมบัติดังต่อไปนี้ จะได้รับปริญญา ประกาศนียบัตร  
ชั้นสูง อนุปริญญา หรือประกาศนียบัตรจากสถาบัน

๗.๑ เรียนได้ครบหน่วยกิต และวิชาตามที่สถาบันกำหนดไว้ในหลักสูตร  
วิชาใดที่นักศึกษาเรียนซ้ำหรือเรียนแทน ให้นำหน่วยกิตของ  
วิชานั้นเฉพาะครั้งที่สอบได้เพียงครั้งเดียว

๗.๒ ได้ค่าระดับคะแนนเฉลี่ยสะสมไม่ต่ำกว่า ๒.๐๐

๗.๓ เป็นผู้มีความประพฤติและศักดิ์ของนักศึกษา ตามข้อบังคับสถาบัน  
เทคโนโลยีพระจอมเกล้า ว่าด้วยการพิจารณาเกียรติและศักดิ์ของ

นักศึกษาซึ่งจะให้ได้รับปริญญา ประกาศนียบัตรชั้นสูง อนุปริญญา หรือประกาศนียบัตร ของสถาบันเทคโนโลยีพระจอมเกล้า พ.ศ. ๒๕๑๕

ข้อ ๘. เกียรตินิยมสำหรับผู้สำเร็จการศึกษาในระดับปริญญาตรี

- ๘.๑ นักศึกษาซึ่งได้ค่าระดับคะแนนเฉลี่ยสะสมไม่ต่ำกว่า ๓.๕๐ และ เวลาเรียนไม่เกินที่กำหนดในหลักสูตร และไม่เคยตกวิชาใด เมื่อ สำเร็จการศึกษาจะได้เกียรตินิยมอันดับ ๑
- ๘.๒ นักศึกษาซึ่งได้ค่าระดับคะแนนเฉลี่ยสะสมไม่ต่ำกว่า ๓.๐๐ และ เวลาเรียนไม่เกินที่กำหนดในหลักสูตร และไม่เคยตกวิชาใด เมื่อ สำเร็จการศึกษาจะได้เกียรตินิยมอันดับ ๒

ข้อ ๙. การพ้นสภาพเป็นนักศึกษา

- ๙.๑ นักศึกษาซึ่งได้ค่าระดับคะแนนเฉลี่ยสะสมต่ำกว่า ๑.๐๐ ต้องพ้น สภาพเป็นนักศึกษา
- ๙.๒ นักศึกษาซึ่งได้ค่าระดับคะแนนเฉลี่ยสะสมต่ำกว่า ๒.๐๐ ต้องทำ ทดสอบใหม่ ในระหว่างที่ทดสอบถ้าค่าระดับคะแนนเฉลี่ยประจำ ภาคต่ำกว่า ๒.๐๐ ต้องพ้นสภาพเป็นนักศึกษา
- ๙.๓ นักศึกษาซึ่งได้ทำที่ทดสอบ จะพ้นที่ทดสอบเมื่อได้รับค่าระดับ คะแนนเฉลี่ยสะสมไม่ต่ำกว่า ๒.๐๐
- ๙.๔ นักศึกษาซึ่งเรียนได้หน่วยกิตครบตามหลักสูตรแล้ว แต่ค่าระดับ คะแนนเฉลี่ยสะสมยังต่ำกว่า ๒.๐๐ จะได้รับอนุญาตให้เรียนวิชา ที่สถาบันกำหนดต่อไปอีกไม่เกิน ๒ ภาคเรียนติดต่อกัน เมื่อสิ้นสุด ระยะเวลาแล้ว หากค่าระดับคะแนนเฉลี่ยสะสมยังต่ำกว่า ๒.๐๐ ให้นักศึกษานั้นพ้นสภาพเป็นนักศึกษา

ข้อ ๑๐. การเรียนซ้ำวิชา

- ๑๐.๑ นักศึกษาซึ่งตกในวิชาใดวิชาหนึ่งต้องเรียนซ้ำวิชานั้น หรือ  
เลือกเรียนวิชาใดวิชาหนึ่งที่ภาควิชานุ่มัก
- ๑๐.๒ นักศึกษาซึ่งมีผลการศึกษาอ่อนในวิชาใดวิชาหนึ่ง อาจขอ  
เรียนซ้ำวิชานั้นได้
- ข้อ ๑๑. ในแต่ละภาคเรียนปกติ นักศึกษาจะต้องลงทะเบียนเรียนไม่ต่ำกว่า ๑๒  
หน่วยกิต เว้นแต่วิชาที่ยังเหลือในหลักสูตร และเปิดสอนในภาคเรียน  
นั้น มีหน่วยกิตรวมกันต่ำกว่า ๑๒ หน่วยกิต
- ข้อ ๑๒. นักศึกษาซึ่งทุจริตในการสอบ จะได้รับการพิจารณาโทษตามลักษณะ  
ความผิด ดังนี้
- ๑๒.๑ ให้ออก
- ๑๒.๒ ไม่พิจารณาผลการเรียนในภาคเรียนที่นักศึกษากระทำการทุจริต  
นั้น และพักการเรียนในภาคเรียนถัดไปอีก ๑ ภาคเรียน
- ๑๒.๓ ไม่พิจารณาผลการเรียนในภาคเรียนที่นักศึกษากระทำการทุจริต
- ๑๒.๔ ให้คะแนน "๓" ในวิชาที่นักศึกษากระทำการทุจริต  
ทั้งนี้ คณะมีอำนาจที่จะพิจารณาโทษเพียงสถานใดสถานหนึ่ง  
หรือหลายสถานก็ได้
- ข้อ ๑๓. ให้มีการวัดผลการศึกษาอย่างน้อยภาคเรียนละ ๒ ครั้ง  
กลางภาคเรียนครั้งหนึ่ง และปลายภาคเรียนอีกครั้งหนึ่ง
- ข้อ ๑๔. ให้คณะกรรมการ ประจำคณะ พิจารณาผลของการวัดผลการศึกษาทุก  
ระดับ และทุกภาคเรียน
- ข้อ ๑๕. ให้คณบดีเป็นผู้อนุมัติผลของการวัดผลการศึกษาของแต่ละคณะ
- ข้อ ๑๖. ให้แต่ละคณะรายงานผลของการวัดผลการศึกษาให้สถาบันทราบทุกภาค  
เรียน
- ข้อ ๑๗. ให้แต่ละคณะเก็บกระดาษ คำตอบในการวัดผลการศึกษาไว้อย่างน้อย  
เป็นเวลา ๑ ภาคเรียน นับแต่วันประกาศผลการศึกษา เมื่อพ้น  
กำหนดแล้วให้คณบดีสั่งทำลายได้

ข้อ ๑๘. ให้อธิการบดีรักษาการตามระเบียบนี้ ในกรณีที่มีปัญหาให้อธิการบดี  
เป็นผู้วินิจฉัยชี้ขาด

ข้อ ๑๙. ให้ใช้ระเบียบนี้ ตั้งแต่ปีการศึกษา ๒๕๑๕ เป็นต้นไป

ประกาศ ณ วันที่ ๕ มิถุนายน ๒๕๑๕

บุญถิ่น อัตถากร

(ลงชื่อ) (นายบุญถิ่น อัตถากร)

ปลัดกระทรวงศึกษาธิการ

ผู้ใช้อำนาจของรัฐมนตรีว่าการกระทรวงศึกษาธิการ

นายกสภาสถาบันเทคโนโลยีพระจอมเกล้า



ประคิษฐรอกนค้ไฟฟ้า



**ข้อบังคับสถาบันเทคโนโลยีพระจอมเกล้า  
ว่าด้วย การพิจารณาเกียรติ และศักดิ์ของนักศึกษา  
ซึ่งจะได้รับปริญญา ประกาศนียบัตรชั้นสูง อนุปริญญา หรือประกาศนียบัตร  
ของสถาบันเทคโนโลยีพระจอมเกล้า  
พ.ศ. ๒๕๑๕**

อาศัยอำนาจตามความในมาตรา ๑๔ (๑) แห่งพระราชบัญญัติสถาบันเทคโนโลยีพระจอมเกล้า พ.ศ. ๒๕๐๔ สภาสถาบันเทคโนโลยีพระจอมเกล้ามีมติให้กำหนดข้อบังคับดังต่อไปนี้

ข้อ ๑. ข้อบังคับนี้เรียกว่า “ข้อบังคับสถาบันเทคโนโลยีพระจอมเกล้า ว่าด้วย การพิจารณาเกียรติและศักดิ์ ของนักศึกษาซึ่งจะได้รับปริญญา ประกาศนียบัตรชั้นสูง อนุปริญญา หรือประกาศนียบัตร ของสถาบันเทคโนโลยีพระจอมเกล้า พ.ศ. ๒๕๑๕”

ข้อ ๒. การเสนอขออนุมัติสภาสถาบันเทคโนโลยีพระจอมเกล้า เพื่อให้ปริญญา ประกาศนียบัตรชั้นสูง อนุปริญญา หรือประกาศนียบัตรแก่นักศึกษา นอกจากสถาบันจะ พิจารณาจากผลการศึกษาล่าเรียนแล้วให้นำพฤติกรรมของนักศึกษาในด้านความประพฤติ วัฒนธรรมและคุณธรรมอันเป็นเกียรติและศักดิ์ของนักศึกษาตลอดเวลาที่ศึกษาอยู่ในสถาบัน จนถึงวันที่จะนำเสนอสภาสถาบันพิจารณาอนุมัติให้ปริญญาประกาศนียบัตรชั้นสูง อนุปริญญา หรือประกาศนียบัตรมาเป็นเกณฑ์ประกอบในการพิจารณาด้วย ทั้งนี้เพื่อประโยชน์ชื่อเสียง และเกียรติคุณของสถาบันโดยรวม

ข้อ ๓. นักศึกษาซึ่งเป็นผู้มีเกียรติและศักดิ์ สมควรพิจารณาเสนอสภาสถาบัน ให้ได้รับปริญญา ประกาศนียบัตรชั้นสูง อนุปริญญา หรือประกาศนียบัตร ของสถาบัน เทคโนโลยีพระจอมเกล้า นอกจากจะต้องเป็นผู้ซึ่งมีวัฒนธรรมคุณธรรมเป็นผู้ซึ่งรักษา ชื่อเสียง เกียรติคุณและประโยชน์ของสถาบัน เป็นผู้ซึ่งสุภาพเรียบร้อย ปฏิบัติตามวินัย ของนักศึกษา ระเบียบข้อบังคับ และคำสั่งของสถาบันแล้ว จะต้องมีความประพฤติ ดังนี้

๓.๑ ไม่เป็นผู้ซึ่งมีจิตพินเพื่อน ไม่สมประกอบโดยคำวินิจฉัยของแพทย์ หรือเป็นผู้ศาลสั่งให้เป็นคนเสมือนไร้ความสามารถ หรือไร้ความสามารถ

๓.๒ ไม่เป็นผู้เคยต้องโทษจำคุกโดยคำพิพากษา หรืออยู่ในระหว่าง ต่อกหาคดีอาญา เว้นแต่ความผิดที่เป็นลหุโทษ หรือความผิดที่ได้กระทำโดยประมาท

๓.๓ ไม่เป็นผู้ซึ่งประพฤติชั่ว บกพร่องในศีลธรรม ประพฤติตนเป็น คนเสเพลเสพเครื่องทองของเมงานไม่สามารถครองสติได้ มีหนี้สินรุงรัง หมกมุ่นในการพนัน ประพฤติผิดในฐานชู้สาว ซึ่งทำให้เสื่อมเสียชื่อเสียง

๓.๔ ไม่เป็นผู้ซึ่งก่อให้เกิดการแตกแยกความสามัคคี หรือก่อการวิวาท ในระหว่างนักศึกษาด้วยกัน หรือระหว่างนักศึกษาของสถาบันกับนักศึกษา นักเรียนใน สถาบันอื่น หรือบุคคลอื่น

๓.๕ ไม่เป็นผู้ซึ่งแสดงอาการกระต้างกระเดื่อง ลบหลู่ดูหมิ่นต่อ คณาจารย์ในสถาบัน

๓.๖ ไม่เป็นผู้ซึ่งก้าวท้าวในอำนาจการบริหารงานของสถาบัน

๓.๗ ไม่เป็นผู้ซึ่งจงใจ หรือกระทำการอันก่อให้เกิดความเสียหายอย่าง

ร้ายแรงแก่ทรัพย์สินของสถาบัน

ข้อ ๔. นักศึกษาซึ่งขาดคุณสมบัติข้อใดข้อหนึ่งตามความในข้อ ๓ ได้ชื่อว่าเป็น ผู้ซึ่งไม่มีเกียรติและศักดิ์ ไม่สมควรได้รับปริญญา ประกาศนียบัตรชั้นสูง อนุปริญญา หรือ ประกาศนียบัตรของสถาบันเทคโนโลยีพระจอมเกล้า อาจได้รับพิจารณา ดังนี้

๔.๑ ไม่เสนอชื่อให้ได้รับปริญญา ประกาศนียบัตรชั้นสูง อนุปริญญา หรือประกาศนียบัตร ของสถาบันเทคโนโลยีพระจอมเกล้า

๔.๒ ยับยั้งไม่เสนอชื่อให้ได้รับปริญญา ประกาศนียบัตรชั้นสูง อนุปริญญา หรือประกาศนียบัตร มีกำหนด ๑ ปี ถึง ๓ ปีการศึกษา ทั้งนี้ตามลักษณะความผิดที่ได้กระทำขึ้น

ข้อ ๕. เมื่อนักศึกษาสอบได้ครบทุกกระบวนวิชาในคณะใดแล้ว ให้คณะกรรมการ- การประจำคณะพิจารณาเกียรติและศักดิ์นักศึกษาตามหลักเกณฑ์ และวิธีการแห่งข้อบังคับนี้ แล้วเสนอความเห็นต่อสถาบันพิจารณาโดยไม่ชักช้า

ในกรณีจำเป็น อธิการบดีอาจแต่งตั้งให้บุคคลในสถาบัน เข้าร่วมเป็นกรรมการ  
ตัวก็ได้

ข้อ ๖. การประชุมพิจารณาตามความในข้อ ๕ ต้องมีกรรมการมาประชุมไม่  
น้อยกว่า ๓ ใน ๔ ของจำนวนกรรมการทั้งหมด และมีประธานกรรมการมาร่วมประชุม  
ด้วย จึงจะเป็นองค์ประชุม

การวินิจฉัยขาดของที่ประชุมให้ถือเสียงข้างมากเป็นเกณฑ์ หากมีคะแนนเสียงเท่า  
กันให้ประธานที่ประชุมเป็นผู้ชี้ขาด

ข้อ ๗. ให้ประธานกรรมการในข้อ ๕ โดยมติของคณะกรรมการมีอำนาจเชิญ  
บุคคลใด ๆ ที่เกี่ยวข้องกับกรณีมาอธิบายชี้แจง ในเรื่องที่คณะกรรมการต้องการทราบได้  
และให้ประธานกรรมการโดยมติของคณะกรรมการ มีอำนาจขอสำเนาเอกสารจากหน่วยงาน  
ใด ๆ มาประกอบการพิจารณาของคณะกรรมการได้

ข้อ ๘. ในการประชุมพิจารณาเกียรติและศักดิ์ของนักศึกษาผู้ใด คณะกรรมการ  
จะเรียกนักศึกษาผู้นั้นมาให้ถ้อยคำ เพื่อประโยชน์ในการพิจารณาหรือไม่ก็ได้

ข้อ ๙. ในการพิจารณาพฤติกรรมของนักศึกษาในกรณีใด คณะกรรมการจะ  
พิจารณาจากพฤติกรรมโดยทั่ว ๆ ไป จากถ้อยคำของบุคคลที่เกี่ยวข้อง หรือจากเอกสาร  
ก็ได้

ข้อ ๑๐. ในการพิจารณาเกียรติและศักดิ์ของนักศึกษาผู้ใดซึ่งเห็นว่าขาดคุณสมบัติ  
ข้อใดข้อหนึ่ง ตามความในข้อ ๓ และปรากฏว่ามีนักศึกษาของคณะอื่นมีส่วนร่วมในการ  
ประพฤติกผิดอยู่ด้วยให้ประธานกรรมการในคณะที่ทำการพิจารณา ทำบันทึกแจ้งไปยังคณบดี  
ในคณะของนักศึกษาซึ่งร่วมประพฤติกผิดด้วยโดยด่วน เพื่อให้คณะนั้น ๆ พิจารณาคำเนิ  
งการต่อไป

ข้อ ๑๑. การประชุมพิจารณาเกียรติและศักดิ์ของนักศึกษา ให้จัดทำเป็นบันทึก  
การประชุมแล้วนำเสนอสถาบันวินิจฉัย และเสนอสภาสถาบันเทคโนโลยีพระจอมเกล้าอนุมัติ  
โดยมิชักช้า

ในกรณี que เห็นสมควรไม่เสนอชื่อนักศึกษาผู้ใดให้ได้รับปริญญา ประกาศนียบัตร  
ชั้นสูง อนุปริญญา หรือประกาศนียบัตร ประการใด ให้ชี้แจงเหตุผลและพฤติการณ์ของ  
นักศึกษาผู้นั้นโดยละเอียดด้วย และให้คณบดีแจ้งนักศึกษาซึ่งคณะกรรมการประจำคณะ  
พิจารณาเห็นสมควรไม่เสนอชื่อให้ได้รับปริญญา ประกาศนียบัตรชั้นสูง อนุปริญญา หรือ  
ประกาศนียบัตรให้ทราบด้วย

ข้อ ๑๒. นักศึกษาผู้ใดถูกคณะกรรมการประจำคณะ พิจารณาเห็นสมควรไม่  
เสนอชื่อให้ได้รับปริญญา ประกาศนียบัตรชั้นสูง อนุปริญญา หรือประกาศนียบัตร ถ้า  
เห็นว่าตนไม่ได้รับความเป็นธรรมให้มีสิทธิอุทธรณ์ต่ออธิการบดี โดยทำเป็นหนังสือมี  
สำเนาถูกต้องหนึ่งฉบับลงลายมือชื่อของผู้อุทธรณ์ยื่นต่อคณบดีซึ่งตนศึกษาในคณะนั้น ภายใน  
ใน ๑๕ วัน นับแต่วันที่ทราบว่าตนเป็นผู้ไม่สมควรได้รับปริญญา ประกาศนียบัตรชั้นสูง  
อนุปริญญา หรือประกาศนียบัตร

ข้อ ๑๓. ให้ผู้ซึ่งรับอุทธรณ์ส่งอุทธรณ์นั้นพร้อมด้วยคำชี้แจงของตน ถ้าจะพึงมี  
ต่อไปยังสถาบันภายในเจ็ดวันนับแต่วันที่ได้รับอุทธรณ์อันถูกต้องตามข้อ ๑๒

ข้อ ๑๔. เมื่อสถาบันได้รับอุทธรณ์ ให้อธิการบดีหรือผู้ซึ่งอธิการบดีมอบหมาย  
เป็นประธานกรรมการ รองอธิการบดี คณบดีทุกคณะ และหัวหน้ากองกลาง เป็นกรรม  
การและเลขานุการ พิจารณาวินิจฉัยให้เสร็จภายในสามสิบวัน นับแต่วันที่ได้รับอุทธรณ์  
เมื่อคณะกรรมการพิจารณาวินิจฉัยยื่นตามมติคณะกรรมการประจำคณะ คำวินิจฉัยชั้นนี้ให้  
เป็นที่สุดท้าย แต่ถ้าวินิจฉัยเปลี่ยนแปลงมติคณะกรรมการประจำคณะ ให้เสนอนายกสภาสถาบัน  
พิจารณาวินิจฉัยชี้ขาดแล้วให้นำเสนอสภาสถาบันเทคโนโลยีพระจอมเกล้าทราบด้วย

การประชุมพิจารณาตามความในวรรคแรก ต้องมีกรรมการมาประชุมไม่น้อยกว่า  
๓ ใน ๔ ของจำนวนกรรมการทั้งหมด จึงจะเป็นองค์ประชุม

การวินิจฉัยชี้ขาด ให้ถือเสียงข้างมากเป็นเกณฑ์ หากมีคะแนนเสียงเท่ากันให้  
ประธานที่ประชุมเป็นผู้ชี้ขาด

ข้อ ๑๕. ให้อธิการบดีสถาบันเทคโนโลยีพระจอมเกล้า รักษาการให้เป็นไปตาม  
ข้อบังคับ<sup>๕</sup>

ข้อ ๑๖. ให้ใช้ข้อบังคับดังกล่าวตั้งแต่วันที่นี้เป็นต้นไป

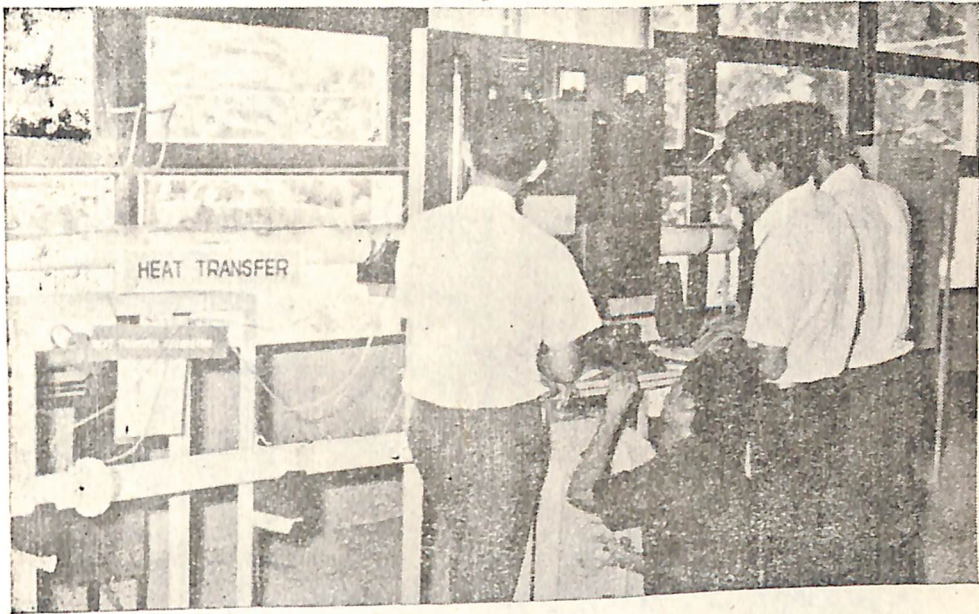
ประกาศ ณ วันที่ ๓ พฤษภาคม ๒๕๑๕

(ลงชื่อ) ระเบียบ สีสวรรณ

(นายระเบียบ สีสวรรณ)

รองปลัดกระทรวงรักษาราชการแทนปลัดกระทรวง

ผู้ใช้อำนาจของรัฐมนตรี นายกสภาสถาบันเทคโนโลยีพระจอมเกล้า



การทดสอบการถ่ายเทความร้อนประเภท  
Force Convection

ระเบียบสถาบันเทคโนโลยีพระจอมเกล้า  
ว่าด้วย การขึ้นทะเบียนเพื่อรับปริญญา  
ประกาศนียบัตรชั้นสูง อนุปริญญา หรือประกาศนียบัตร  
ของสถาบันเทคโนโลยีพระจอมเกล้า  
พ.ศ. ๒๕๑๕

อาศัยอำนาจตามความในมาตรา ๑๔ (๑) (๕) และ (๗) แห่งพระราชบัญญัติ  
สถาบันเทคโนโลยีพระจอมเกล้า พ.ศ. ๒๕๑๔ สภาสถาบันมีมติให้วางระเบียบไว้ดังต่อไปนี้

ข้อ ๑. ระเบียบนี้เรียกว่า “ระเบียบสถาบันเทคโนโลยีพระจอมเกล้า ว่าด้วย  
การขึ้นทะเบียนเพื่อรับปริญญา ประกาศนียบัตรชั้นสูง อนุปริญญา หรือประกาศนียบัตร  
ของสถาบันเทคโนโลยีพระจอมเกล้า พ.ศ. ๒๕๑๕”

ข้อ ๒. ผู้สำเร็จการศึกษาและได้รับอนุมัติให้ได้ปริญญา หรือประกาศนียบัตรไม่  
ว่าชั้นใด หรืออนุปริญญา จะต้องขึ้นทะเบียน และชำระค่าธรรมเนียมในอัตราดังต่อไปนี้

|                          |           |
|--------------------------|-----------|
| (๑) ปริญญา ไม่ว่าชั้นใด  | ๒๐๐.— บาท |
| (๒) ประกาศนียบัตรชั้นสูง | ๒๐๐.— บาท |
| (๓) อนุปริญญา            | ๑๐๐.— บาท |
| (๔) ประกาศนียบัตร        | ๑๐๐.— บาท |

สำหรับผู้ขึ้นทะเบียนเพื่อรับปริญญาไม่ว่าชั้นใด จะได้เพิ่มวิทยฐานะด้วย

ข้อ ๓. ผู้ใดไม่ขึ้นทะเบียนและชำระเงินเพื่อรับปริญญา หรือประกาศนียบัตร  
ไม่ว่าชั้นใดหรืออนุปริญญา ตามที่สถาบันกำหนดแต่ละปี ผู้นั้นไม่มีสิทธิรับปริญญา  
ประกาศนียบัตรชั้นสูง อนุปริญญา หรือประกาศนียบัตร จนกว่าจะขอขึ้นทะเบียน และ  
ชำระค่าธรรมเนียมแล้ว

ข้อ ๔. ให้อธิการบดีสถาบันเทคโนโลยีพระจอมเกล้ารักษาการให้เป็นไปตามระเบียบนี้

ข้อ ๕. ให้ใช้ระเบียบนี้ตั้งแต่วันที่ ๕๕ เป็นต้นไป

ประกาศ ณ วันที่ ๑๔ มีนาคม ๒๕๑๕

(ลงชื่อ) บุญถิ่น อัตถากร

(นายบุญถิ่น อัตถากร)

นายกสภาสถาบันเทคโนโลยีพระจอมเกล้า



ฝึกปฏิบัติงานในห้องโทรศัพท์

ข้อบังคับสถาบันเทคโนโลยีพระจอมเกล้า  
ว่าด้วยเครื่องแบบนักศึกษาสถาบันเทคโนโลยีพระจอมเกล้า  
พ.ศ. ๒๕๑๕

ด้วยสภาสถาบันเทคโนโลยีพระจอมเกล้า เห็นสมควรกำหนดเครื่องแบบ เครื่อง  
แต่งกายนักศึกษาของสถาบัน ฉะนั้น อาศัยอำนาจตามความในมาตรา ๑๔ (๑) และ  
มาตรา ๓๘ แห่งพระราชบัญญัติสถาบันเทคโนโลยีพระจอมเกล้า พ.ศ. ๒๕๑๔ สภาสถาบัน  
จึงวางข้อบังคับไว้ดังต่อไปนี้

ข้อ ๑. ข้อบังคับนี้เรียกว่า “ข้อบังคับสถาบันเทคโนโลยีพระจอมเกล้า ว่า  
ด้วยเครื่องแบบนักศึกษาสถาบันเทคโนโลยีพระจอมเกล้า พ.ศ. ๒๕๑๕”

ข้อ ๒. เครื่องแบบนักศึกษาสถาบันเทคโนโลยีพระจอมเกล้านี้ให้ใช้แต่งได้เฉพาะ  
ผู้มีฐานะเป็นนักศึกษาปัจจุบัน และใช้ได้ในงานพระราชพิธี รัฐพิธี หรือตามคำสั่งของ  
สถาบันเทคโนโลยีพระจอมเกล้า

ข้อ ๓. เครื่องแบบเวลาเรียนตามปกติ

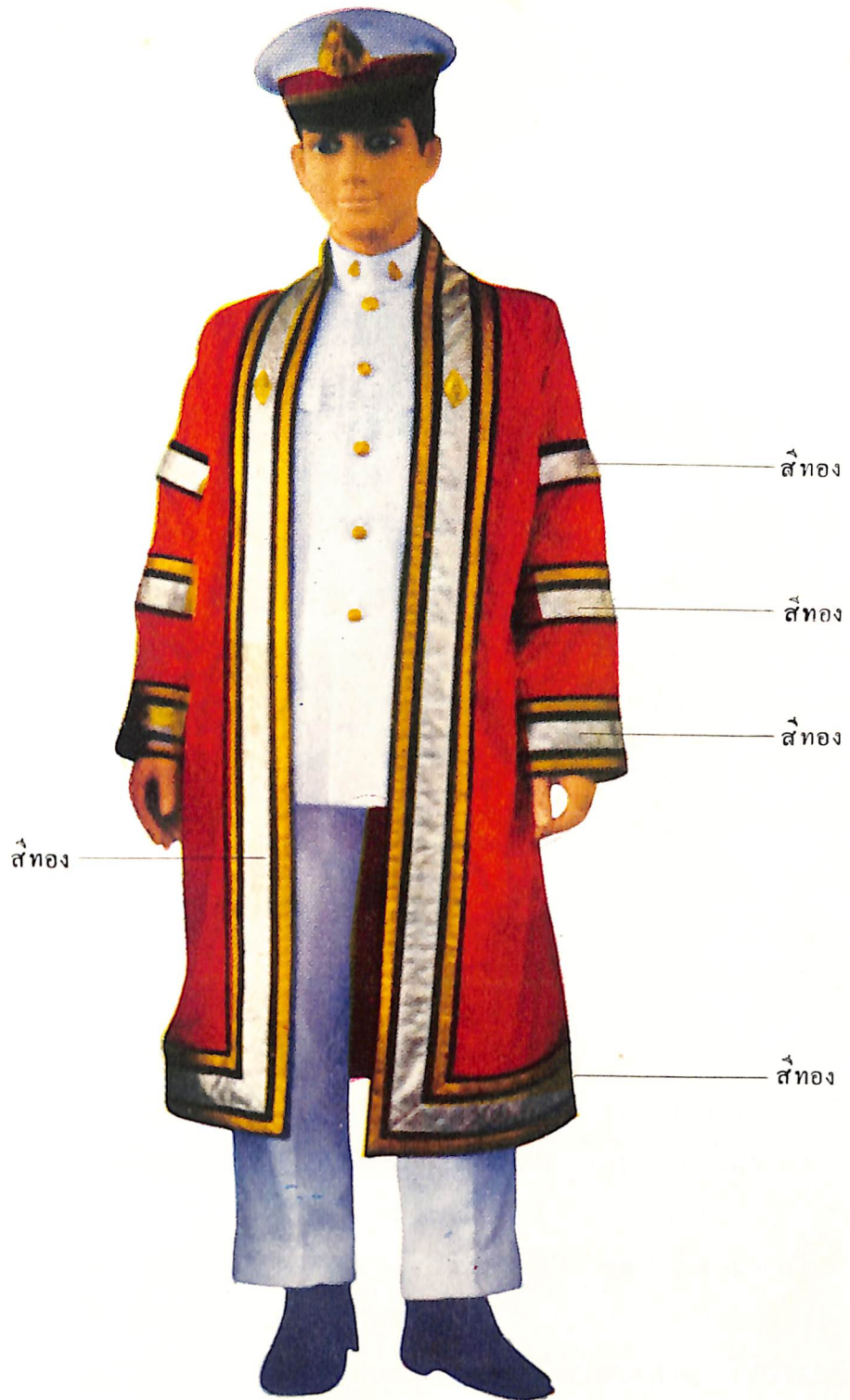
ก. นักศึกษาชาย ให้ประกอบด้วย

(๑) เสื้อ แบบเชิ้ตคอตั้ง ผ้าขาวเกลี้ยง ไม่บางเกินสมควร ผ่าอก  
ตลอดใช้ได้ทั้งแขนสั้นเพียงข้อศอก (ห้ามผ่าที่ปลายแขน) หรือแขนยาวถึงข้อมือ

(๒) กางเกงแบบสากล สุกภาพ ไม่รัดรูป มีหูเข็มขัดผ้าชนิดเดียวกับกางเกงกว้าง ๑๐ มม. ต้องมีไม่น้อยกว่า ๕ หู ขายาวไม่พับปลายขา ผ่าสีกรมท่า หรือ  
สีเทา หรือสี kaki หรือสี kaki เข้มเขียว เวลาสวมให้ทับชายเสื้อไว้ให้เรียบร้อย ห้ามดึงเสื้อ  
หย่อนจนบังเข็มขัดตราสถาบัน

(๓) เข็มขัด หนังสีดำ หรือสีน้ำตาล กว้าง ๔๐ มม. หัวโลหะ  
สีขาว มีลายคนเครื่องหมายสถาบันเทคโนโลยีพระจอมเกล้า ตามขนาดและแบบที่สถาบัน  
กำหนดไว้ ชนิดหัวรูปมีปลอกหนังสีเดียวกับเข็มขัด ๑ ปลอก สำหรับสอดปลายเข็มขัด  
เข็มขัดนี้ใช้คาดทับกางเกง





๔ เครื่องแบบนักศึกษาในงานพิธีตามกำหนดการ ๕ เสื้อครุยเป็นแบบของปริญญาเอก

(๔) รองเท้า หนังสือน้ำตาล หรือสีคำ หุ้มตลอดเท้า แบบสุภาพ และไม่มีลวดลายฉลุ ให้ใช้ประกอบกับถุงเท้าสั้นแบบธรรมดาสีเดียวกับรองเท้า

ข. นักศึกษาหญิง ให้ประกอบด้วย

(๑) เสื้อ ผ้าขาวเกลี้ยง ไม่บางเกินสมควร แบบคอเชิ้ต ผ่าอกตลอด ที่อกเสื้อทำเป็นสาบตลบเข้าข้างใน กว้าง ๓๐ มม. มีคุมโลหะขาว ๓ ๕ คุม ตามขนาด และแบบที่กำหนดไว้ แขนปล่อยธรรมดา ยาวเพียงเหนือศอก บ่าตลบออกข้าง หน้า สอดชายเสื้อไว้ในกระโปรง

(๒) กระโปรง ผ้าสีกรมท่า หรือสีคำ หรือสีน้ำตาล หรือสีน้ำเงินแก่ หรือสีกาเกี่ยมเขียว ไม่มีลวดลาย ยาวคลุมเข่า

(๓) เข็มขัด หนังสือคำ หรือสีน้ำตาล กว้าง ๔๐ มม. หัวโลหะ สีขาว มีลายคุณเครื่องหมายสถาบันเทคโนโลยีพระจอมเกล้า ตามขนาดและแบบที่สถาบัน กำหนดไว้ ชนิดหัวรูป มีปลอกหนังสือเดียวกับเข็มขัด ๑ ปลอก สำหรับสอดปลายเข็มขัด

(๔) เครื่องหมาย ให้มีเครื่องหมายตราสถาบัน ตามขนาดและแบบ ที่สถาบันกำหนดไว้ ทำด้วยโลหะชุบผิวด้วยโครเมียมติดหน้าอกเบื้องซ้าย

(๕) รองเท้า หนังสือน้ำตาล หรือสีคำ หุ้มตลอดเท้า แบบสุภาพ และไม่มีลวดลายฉลุ

ข้อ ๔. เครื่องแบบในงานพิธีตามกำหนดการ

ก. นักศึกษาชาย

(๑) หมวก ตามแบบที่สถาบันกำหนดไว้

(๒) เสื้อ ให้ใช้เสื้อนอกแบบราชการสีขาว ใช้คุมโลหะสีทองตรา สถาบัน ๕ คุม คุมและสัญลักษณ์ตามขนาดและแบบที่สถาบันกำหนดไว้ติดที่คอเสื้อทั้งสองข้าง

(๓) กางเกง แบบสากลสีขาวไม่รัดรูป ขาวาวถึงหลังเท้า ไม่พับ ปลายขา ผ่าตรงส่วนหน้า มีกระเป๋าทตามแนวตะเข็บข้าง

(๔) รองเท้า หุ้มสั้นชนิดผูก สีดำ ไม่มีลวดลาย ให้ประกอบกับ ถุงเท้าสั้นสีคำ

## ข. นักศึกษาหญิง

(๑) หมวก ตามแบบที่สถาบันกำหนดไว้

(๒) เสื้อ ให้ใช้เสื้อเครื่องแบบเวลาเรียนตามปกติ ข้อ ๒.ข. (๑)

(๓) กระโปรง ผ้าสีกรมท่า ไม่มีลวดลาย ยาวคลุมเข่า

(๔) เข็มขัด หนังสือคำ กว้าง ๔๐ มม. หัวโลหะสีขาว มีลายคุณ  
เครื่องหมายสถาบันเทคโนโลยีพระจอมเกล้า ตามขนาดและแบบที่กำหนดไว้ ชนิดหัวรูป  
มีปลอกหนังสือเดียวกับเข็มขัด ๑ ปลอก สำหรับสอดปลายเข็มขัด

(๕) เครื่องหมาย ให้มีเครื่องหมายตราสถาบันตามขนาดและแบบ  
ที่กำหนดไว้ ทำด้วยโลหะชุบผิวด้วยโครเมียมกลัดเหนืออกเบื้องซ้าย

(๖) รองเท้า หุ้มส้นสีคำปีดปลายเท้า ไม่มีลวดลาย ใช้ประกอบ  
กับถุงเท้ายาวสีเนื้อ

ข้อ ๕. ให้อธิการบดีรักษาการตามข้อบังคับนี้ ในกรณีพิเศษให้อธิการบดีมี  
อำนาจสั่งและปฏิบัติการตามที่เห็นสมควร

ข้อ ๖. ให้ใช้ข้อบังคับนี้ ตั้งแต่วันถัดจากวันประกาศในราชกิจจานุเบกษาเป็น  
ต้นไป

ประกาศ ณ วันที่ ๕ กุมภาพันธ์ ๒๕๑๕

(ลงชื่อ) บุญถิ่น อัตถากร

(นายบุญถิ่น อัตถากร)

ปลัดกระทรวงศึกษาธิการ

ผู้ใช้อำนาจของรัฐมนตรีว่าการกระทรวงศึกษาธิการ

นายกสภาสถาบันเทคโนโลยีพระจอมเกล้า

ระเบียบสถาบันเทคโนโลยีพระจอมเกล้า  
ว่าด้วยการออกปริญญาบัตร  
พ.ศ. ๒๕๑๕

กระทรวงศึกษาธิการเห็นสมควรกำหนดให้มี ระเบียบการออกปริญญาบัตรให้แก่  
ผู้สำเร็จการศึกษาตามหลักสูตรของสถาบันเทคโนโลยีพระจอมเกล้า จึงวางระเบียบไว้  
ดังต่อไปนี้

๑. ระเบียบนี้เรียกว่า “ระเบียบสถาบันเทคโนโลยีพระจอมเกล้า ว่าด้วย  
การออกปริญญาบัตร พ.ศ. ๒๕๑๕

๒. สถาบันเทคโนโลยีพระจอมเกล้าออกปริญญาบัตรให้เฉพาะผู้ที่สำเร็จการศึกษา  
ชั้นสุดท้ายของหลักสูตรปริญญาของสถาบันเทคโนโลยีพระจอมเกล้า

๓. ปริญญาบัตรของสถาบันเทคโนโลยีพระจอมเกล้า ให้ใช้ตามแบบที่ได้กำหนด  
ไว้ท้ายระเบียบนี้

๔. ผู้ลงนามในปริญญาบัตรตามข้อ ๒. แห่งระเบียบนี้ กำหนดให้ผู้มีตำแหน่ง  
ดังต่อไปนี้เป็นผู้ลงนาม

(๑) นายกสภาสถาบันเทคโนโลยีพระจอมเกล้า

(๒) อธิการบดีสถาบันเทคโนโลยีพระจอมเกล้า

(๓) คณบดี

๕. การกรอกรายการปริญญาบัตร การทำทะเบียนปริญญาบัตร ให้ปฏิบัติตาม  
คำอธิบายท้ายระเบียบนี้

๖. ให้มีเจ้าพนักงานทะเบียนปริญญาบัตรของสถาบัน โดยอธิการบดีสถาบัน  
เทคโนโลยีพระจอมเกล้าเป็นผู้แต่งตั้ง

๗. ให้สำนักงานอธิการบดีสถาบันเทคโนโลยี พระจอมเกล้าผู้รักษาตราประจำชาติ  
สำหรับสถาบันเทคโนโลยีพระจอมเกล้า เป็นผู้ประทับตราบนลายมือชื่อนายกสภาสถาบัน  
เทคโนโลยีพระจอมเกล้า และบนลายมือชื่ออธิการบดีสถาบันเทคโนโลยีพระจอมเกล้า

๘. ให้อธิการบดีสถาบันเทคโนโลยีพระจอมเกล้ารักษาการให้เป็นไปตามระเบียบ

นี้

๙. ให้ใช้ระเบียบนี้ตั้งแต่วันที่ ๕ เป็นต้นไป

ประกาศ ณ วันที่ ๕ กุมภาพันธ์ ๒๕๑๕

บุญถิ่น อัตถากร

(นายบุญถิ่น อัตถากร)

ปลัดกระทรวงศึกษาธิการ

ผู้ใช้อำนาจของรัฐมนตรีว่าการกระทรวงศึกษาธิการ

นายกสภาสถาบันเทคโนโลยีพระจอมเกล้า

### คำอธิบายการทำทะเบียนประกาศนียบัตร

๑. ทะเบียนปริญญาบัตรให้จัดทำเป็นเล่มและมีรายการครบตามตัวอย่าง
๒. ให้สถาบันเทคโนโลยีพระจอมเกล้าแยกใช้สำหรับคณะวิชาอย่างละเล่ม
๓. กรอกลงแล้ว จะลบชดแก้ไขไม่ได้ ต้องใช้ชื่อก่อนแล้วชี้แจงเหตุผลที่แก้ไขในช่องหมายเหตุ  
พร้อมกับลงลายมือชื่อและวันเดือนปีที่แก้ไขด้วย

## คำอธิบายการกรอกรายการปริญญาบัตร

๑. เลขที่ ให้เจ้าหน้าที่ทะเบียนเป็นผู้เขียน และให้เขียนแต่เฉพาะเลขลำดับตามทะเบียนปริญญาบัตร ไม่ต้องลง พ.ศ. กำกับ
๒. ชื่อตัวและชื่อสกุล คำนำหน้าชื่อ เช่น เด็กชาย เด็กหญิง นาง นางสาว ยศ เช่น ร้อยตำรวจตรีหญิง ร้อยเอก นาวาตรี ฐานันดรศักดิ์ เช่น หม่อมหลวง หม่อมราชวงศ์ หม่อมเจ้า ให้เขียนเต็มไม่ใช้อักษรย่อ สำหรับคำนำหน้าชื่อและฐานันดรศักดิ์ ให้เขียนติดกันไปกับชื่อหรือพระนาม ส่วนยศกับชื่อ หรือยศกับฐานันดรศักดิ์ให้เว้นระยะพองาม  
ชื่อกับชื่อสกุลให้เว้นระยะพอควร แต่ชื่อสกุลที่มีคำต่อท้าย เช่น “ณ อยุธยา ณ สกลนคร” ไม่ต้องเว้นระยะระหว่าง ณ กับคำต่อท้ายชื่อสกุล และต้องไม่ใช่ “ว” (ไปยาลน้อย)
๓. กำหนดวันให้ปริญญาบัตร ให้ถือวันที่สภาสถาบันเทคโนโลยีพระจอมเกล้าธนบุรี
๔. ตัวเลขที่กรอกทุกแห่งในปริญญาบัตร ให้ใช้เลขไทย



เลขงดองคือนรับน้องใหม่

คณะวิชา.....ภาควิชา.....หลักสูตร.....ปี พ.ศ.....

| เลขที่ | ชื่อ | วัน เดือน ปี เกิด | วันตัดสินผลการศึกษา | วันที่สภานุมัติ | หมายเหตุ |
|--------|------|-------------------|---------------------|-----------------|----------|
|        |      |                   |                     |                 |          |

# ระเบียบว่าด้วยการเข้าศึกษา ในระดับปริญญาตรี ปีการศึกษา ๒๕๑๕

ด้วยสถาบันเทคโนโลยีพระจอมเกล้า จะรับนักศึกษาเข้าศึกษาระดับปริญญาตรี  
ในสถาบันเทคโนโลยีพระจอมเกล้า พระนครเหนือ สถาบันเทคโนโลยีพระจอมเกล้า ธนบุรี  
และสถาบันเทคโนโลยีพระจอมเกล้า นนทบุรี สภาสถาบันจึงมีมติให้วางระเบียบการรับ  
สมัครไว้ ดังนี้

## ๑. คุณสมบัติของผู้สมัคร

ผู้สมัครจะต้องมีคุณสมบัติดังต่อไปนี้

๑. เป็นผู้สำเร็จประกาศนียบัตรวิชาชีพชั้นสูง ไม่จำกัดเพศ
๒. เป็นผู้มีความประพฤติเรียบร้อย แต่งกายสุภาพ และรับรองต่อสถาบัน  
ว่าจะปฏิบัติตามระเบียบข้อบังคับของสถาบันโดยเคร่งครัด
๓. ไม่เป็นผู้ประพฤติชั่ว หรือถูกกักขังออก หรือถูกไล่ออก จากสถาบัน  
การศึกษาใด ๆ
๔. ไม่มีชื่อในทะเบียนเป็นนิสิต หรือนักศึกษาของมหาวิทยาลัยหรือ  
สถาบันชั้นสูงอื่น ๆ
๕. ไม่เป็นผู้เคยต้องโทษจำคุกโดยคำพิพากษา เว้นแต่ความผิดที่เป็นลหุโทษ  
หรือความผิดที่ได้กระทำโดยประมาท
๖. มีใบรับรองแพทย์แผนปัจจุบันชั้นหนึ่ง แสดงว่าเป็นผู้ไม่มีโรคติดต่อ  
อย่างร้ายแรง โรคจิตพิษฝิ่น หรือโรคที่สังคมรังเกียจ
๗. สำหรับสถาบันเทคโนโลยีพระจอมเกล้า พระนครเหนือ ผู้สมัครจะ  
ต้องมีคุณสมบัติเพิ่มเติมอีก ดังนี้



๗.๑ ผู้สมัครทุกคนจะต้องสอบไล่ได้ประกาศนียบัตรวิชาชีพชั้นสูง และมีดัชนีสะสมไม่น้อยกว่า ๔.๒ หรือดัชนีวิชาทฤษฎีช่างไม่น้อยกว่า ๔.๕ หรือเทียบเท่า

๗.๒ ผู้สมัครเข้าศึกษาคณะเทคนิคอุตสาหกรรม สาขาวิศวกรรมขนถ่ายวัสดุ จักต้องสำเร็จประกาศนียบัตรวิชาชีพชั้นสูง วิชาประเภทเครื่องกลแผนกใดก็ได้ แต่จะต้องมีพื้นความรู้เป็นอย่างดีในทางคณิตศาสตร์ วิทยาศาสตร์ ภาษาอังกฤษ และวิชาประเภทเครื่องกล

## ๒. การจำหน่ายใบสมัคร

ระหว่างวันที่ ๑๐-๒๑ เมษายน ๒๕๑๕ จำหน่ายใบสมัครและระเบียบการ ณ ที่ทำการ ดังต่อไปนี้

- สำนักงานอธิการบดีสถาบันเทคโนโลยีพระจอมเกล้า กรมอาชีวศึกษา กระทรวงศึกษาธิการ
- สถาบันเทคโนโลยีพระจอมเกล้า ธนบุรี อำเภอราษฎร์บูรณะ ธนบุรี
- สถาบันเทคโนโลยีพระจอมเกล้า นนทบุรี ถนนประชาราษฎร์ สาย ๒
- สถาบันเทคโนโลยีพระจอมเกล้า พระนครเหนือ ถนนพิบูลสงคราม บางซื่อ พระนคร
- วิทยาลัยวิชาการก่อสร้าง ลาดกระบัง พระนคร (ปัจจุบันเป็นสถาบันแล้ว)

## ๓. การยื่นใบสมัคร

๓.๑ ผู้สมัครประสงค์จะเข้าศึกษาในสาขาวิชาใดของสถาบันใดให้ยื่นใบสมัครที่สถาบันนั้น ในระหว่างวันที่ ๒๔-๒๘ เมษายน ๒๕๑๕ เวลา ๙.๐๐ น.-๑๕.๐๐ น.

๓.๒ สำหรับผู้ที่ยื่นสมัครสอบในคณะวิชาสถาปัตยกรรมศาสตร์ หรือคณะครุศาสตร์ และวิทยาศาสตร์ สาขาวิชาสถาปัตยกรรมศาสตร์ ให้ยื่นใบสมัครที่วิทยาลัยวิชาการก่อสร้าง อำเภอลาดกระบัง จังหวัดพระนคร

๓.๓ การยื่นใบสมัคร ให้ผู้สมัครปฏิบัติตามระเบียบการรับสมัครของสถาบัน  
ซึ่งได้กำหนดไว้ในระเบียบการรับสมัคร

#### ๔. สถานที่สอบ

ผู้สมัครยื่นใบสมัครสอบคัดเลือกไว้ ณ สถาบันใด ให้ไปสอบคัดเลือก  
ณ สถาบันนั้น

#### ๕. การลงทะเบียนเรียน

ให้ผู้สอบคัดเลือกได้ลงทะเบียนเรียนและการมอบตัว ในระหว่างวันที่ ๑-๒  
มิถุนายน ๒๕๑๕ เวลา ๘.๓๐ น.-๑๕.๓๐ น. และให้ปฏิบัติตามระเบียบที่สถาบันกำหนดไว้

#### ๖. สาขาวิชาที่รับสมัครและคุณสมบัติผู้สมัคร

สถาบันเทคโนโลยีพระจอมเกล้า ธนบุรี

| สาขาวิชา              | จำนวน<br>นักศึกษา<br>ที่จะรับ<br>ในปีการ<br>ศึกษา<br>๒๕๑๕ | วุฒิผู้สมัคร   | ความยาว<br>ของ<br>หลักสูตร | ปริญญาที่จะ<br>ได้รับเมื่อ<br>สำเร็จการศึกษา |
|-----------------------|---|--|----------------------------|--|
| วิศวกรรม<br>เครื่องกล | ๒๐  | — ประกาศนียบัตรวิชาชีพ<br>ชั้นสูง (ปวส.) ช่างยนต์<br>หรือช่างเครื่องจักรกล<br>หนัก<br>— ประกาศนียบัตร ครู<br>มัธยม วิชา วิชาชีพ ชั้นสูง<br>(ปม.วส.) ช่างยนต์ | ๒ ปี                       | ครุศาสตร์<br>อุตสาหกรรม<br>บัณฑิต            |

| สาขาวิชา              | จำนวน<br>นักศึกษา<br>ที่จะรับ<br>ในปีการ<br>ศึกษา<br>๒๕๑๕ | วุฒิผู้สมัคร   | ความยาว<br>ของ<br>หลักสูตร | ปริญญาที่จะ<br>ได้รับเมื่อ<br>สำเร็จการศึกษา |
|-----------------------|---|--|----------------------------|--|
| คณะ<br>วิศวกรรมศาสตร์ | ๑๕  | — ประกาศนียบัตรวิชาชีพ<br>ชั้นสูง (ปวส.) ช่างยนต์<br>หรือช่างเครื่องจักรกล<br>หนัก   | ๒ ปี                       | วิศวกรรมศาสตร์<br>บัณฑิต                     |
| วิศวกรรม<br>ไฟฟ้า     | ๒๐  | — ประกาศนียบัตรวิชาชีพ<br>ชั้นสูง (ปวส.) ช่าง<br>ไฟฟ้า (กำลัง) หรือ<br>ช่างอิเล็กทรอนิกส์<br>หรือช่างวิทยุ<br>— ประกาศนียบัตรครู<br>มัธยม วิชา วิชาชีพ ชั้น สูง<br>(ปม.วส) ช่างไฟฟ้า<br>อุตสาหกรรม หรือ<br>ช่างวิทยุ — โทรทัศน์<br>และอิเล็กทรอนิกส์ | ๒ ปี                       | ครุศาสตร์<br>อุตสาหกรรม<br>บัณฑิต            |
| คณะ<br>วิศวกรรมศาสตร์ | ๑๕  | — ประกาศนียบัตร วิชา<br>ชีพชั้นสูง (ปวส.) ช่าง<br>ไฟฟ้า (กำลัง) หรือ<br>ช่างอิเล็กทรอนิกส์<br>หรือช่างวิทยุ  | ๒ ปี                       | วิศวกรรมศาสตร์<br>บัณฑิต                     |

| สาขาวิชา               |                                    | จำนวน<br>นักศึกษา<br>ที่จะรับ<br>ในปีการ<br>ศึกษา<br>๒๕๑๕ | วุฒิผู้สมัคร  | ความยาว<br>ของ<br>หลักสูตร | ปริญญาที่จะ<br>ได้รับเมื่อ<br>สำเร็จการศึกษา |
|------------------------|------------------------------------|---|---|----------------------------|--|
| วิศวกรรม<br>โยธา       | คณะครุศาสตร์<br>และ<br>วิทยาศาสตร์ | ๒๐  | — ประกาศนียบัตรวิชา<br>ชีพชั้นสูง (ปวส.) ช่าง<br>ก่อสร้าง หรือช่างโยธา<br>— ประกาศนียบัตรครู<br>มัธยม วิชาชีพชั้นสูง<br>(ปม.วส.) ช่างก่อสร้าง                                   | ๒ ปี                       | ครุศาสตร์<br>อุตสาหกรรม<br>บัณฑิต            |
|                        | คณะ<br>วิศวกรรมศาสตร์              | ๒๐  | — ประกาศนียบัตรวิชาชีพ<br>ชั้นสูง (ปวส.) ช่าง<br>ก่อสร้าง หรือช่างโยธา  | ๒ ปี                       | วิศวกรรม<br>ศาสตร์บัณฑิต                     |
| วิศวกรรม<br>อุตสาหกรรม | คณะครุศาสตร์<br>อุตสาหกรรม         | ๒๐  | — ประกาศนียบัตรวิชาชีพ<br>(ปวส.) ช่างเทคนิค<br>การผลิต หรือช่างกล<br>โลหะ<br>— ประกาศนียบัตรครู<br>มัธยมวิชาชีพชั้นสูง<br>(ปม.วส.) ช่างกล<br>โรงงาน* หรือช่าง<br>เชื่อมโลหะแผ่น | ๒ ปี                       | ครุศาสตร์<br>อุตสาหกรรม<br>บัณฑิต            |
|                        | คณะ<br>วิศวกรรมศาสตร์              | ๑๕  | — ประกาศนียบัตรวิชาชีพ<br>ชั้นสูง (ปวส.) ช่าง<br>เทคนิคการผลิต หรือ<br>ช่างกลโลหะ   | ๒ ปี                       | วิศวกรรม<br>ศาสตร์บัณฑิต                     |

\* นักศึกษาจะต้องเรียนวิชาพื้นฐานในด้านช่างเชื่อม หรือช่างกลโรงงานที่ยังขาดอยู่ ก่อนที่จะได้รับอนุมัติให้เรียนต่อในวิชาช่างเชื่อมหรือช่างโรงงานในบท ๔ และ ๕

วิชาที่ต้องสอบของสถาบันเทคโนโลยีพระจอมเกล้า ธนบุรี

— สาขาวิชาวิศวกรรมเครื่องกล

|   |           |
|---|-----------|
| ก. คณิตศาสตร์   | ๑๐๐ คะแนน |
| ข. Thermodynamics, Fluid Mechanics and<br>Automotive Technology                       | ๑๐๐ คะแนน |
| ค. Engineering Materials (Metallogy) and<br>Mechanics of Solids Strength of Materials |           |
| ง. สัมภาษณ์   | ๕๐ คะแนน  |
| จ. สอบแบ่งกลุ่มภาษาอังกฤษ   |           |

— สาขาวิศวกรรมไฟฟ้า

|  |           |
|--|-----------|
| ก. คณิตศาสตร์  | ๑๐๐ คะแนน |
| ข. Electric Circuits, Magnetic Circuits,<br>Fundamentals of Electromagnetic<br>Fields, and Measurement | ๑๐๐ คะแนน |
| ค. D.C., A.C. Machines Transformers,<br>Elements of Control System, and<br>Basic Electronic Circuits   | ๑๐๐ คะแนน |
| ง. Machines, Power System and Control<br>of Electric Machine   | ๑๐๐ คะแนน |
| หรือ   |           |
| Communication Theory, Electronic<br>Circuits, and Physical Electronics                                 | ๑๐๐ คะแนน |
| จ. สัมภาษณ์  | ๕๐ คะแนน  |
| ฉ. สอบแบ่งกลุ่มภาษาอังกฤษ  |           |

## — สาขาวิศวกรรมโยธา

|  |     |       |
|--|-----|-------|
| ก. คณิตศาสตร์  | ๑๐๐ | คะแนน |
| ข. Structural Mechanics (Strength of Materials), Structural Analysis and Surveying | ๑๐๐ | คะแนน |
| ค. Reinforced Concrete Design, Steel & Timber Design, and Soil Mechanics           | ๑๐๐ | คะแนน |
| ง. สัมภาษณ์  | ๕๐  | คะแนน |
| จ. สอบแบ่งกลุ่มภาษาอังกฤษ  |     |       |

## — สาขาวิศวกรรมอุตสาหกรรม

|   |     |       |
|---|-----|-------|
| ก. คณิตศาสตร์   | ๑๐๐ | คะแนน |
| ข. Machine Tools Technology & Metrology Foundry Technology, Welding Technology, and Tool Design | ๑๐๐ | คะแนน |
| ค. Engineering Materials (Metallurgy) and Mechanics of Solids (Strength of Materials)           | ๑๐๐ | คะแนน |
| ง. สัมภาษณ์   | ๕๐  | คะแนน |
| จ. แบ่งสอบกลุ่มภาษาอังกฤษ   |     |       |

## กำหนดการสอบคัดเลือก

| วัน               | เวลา           | วิชา   | สถานที่สอบ     |
|-------------------|----------------|--|----------------|
| ๔ พฤษภาคม<br>๒๕๑๕ | ๙.๐๐-๑๒.๐๐ น.  | ทุกสาขาวิชา<br>คณิตศาสตร์  | สถาบัน ราชบุรี |
|                   | ๑๓.๐๐-๑๖.๐๐ น. | <p>วิศวกรรมเครื่องกล<br/>Thermodynamics, Fluid Mechanics and<br/>Automotive Technology</p> <p>วิศวกรรมไฟฟ้า<br/>Electric Circuits, Magnetic Circuits,<br/>Fundamentals of Electromagnetic Fields<br/>and Measurement</p> <p>วิศวกรรมโยธา<br/>Structural Mechanics, Structural<br/>Analysis, and Surveying</p> <p>วิศวกรรมอุตสาหกรรม<br/>Machine Tools Technology &amp; Metrology<br/>Foundry Technology, Welding<br/>Technology, and Tool Design</p> |                |

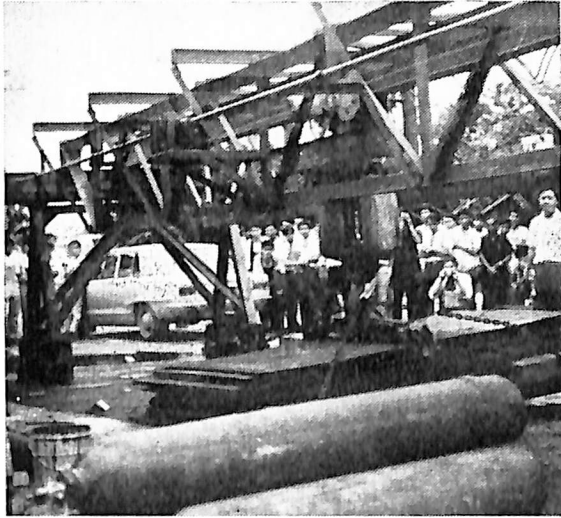
| วัน               | เวลา           | วิชา  | สถานที่สอบ      |
|-------------------|----------------|---|-----------------|
| ๕ พฤษภาคม<br>๒๕๑๕ | ๘.๐๐-๑๒.๐๐ น.  | <p>วิศวกรรมเครื่องกล<br/>Engineering Materials and Mechanics of Solids</p> <p>วิศวกรรมไฟฟ้า<br/>D.C.A.C Machines, Transformers, Elements of control System, and Basic Electronic Circuit</p> <p>วิศวกรรมโยธา<br/>Reinforced Concrete Design, Steel &amp; Timber Design, and Soil mechanics</p> <p>วิศวกรรมอุตสาหกรรม<br/>Engineering Materials and Mechanics of Solid</p> | สถาบัน ฯ ธนบุรี |
|                   | ๑๓.๐๐-๑๖.๐๐ น. | <p>วิศวกรรมไฟฟ้า<br/>Machines, Power System, and Control of Electric Machine</p> <p>หรือ<br/>Communication Theory, Electronic Circuits, and Physical Electronics</p>  |                 |

สถานที่สอบ สถาบันเทคโนโลยีพระจอมเกล้า ธนบุรี ถนนประชาอุทิศ ตำบลบางมด  
อำเภอราษฎร์บูรณะ จังหวัดธนบุรี



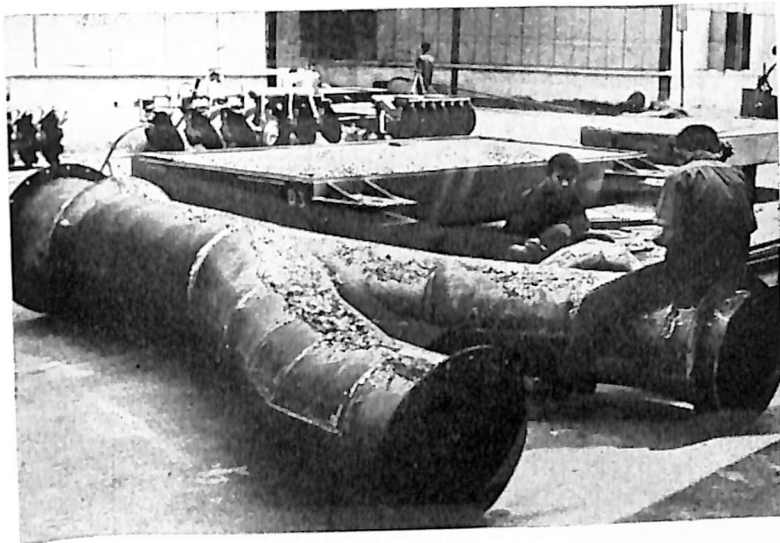
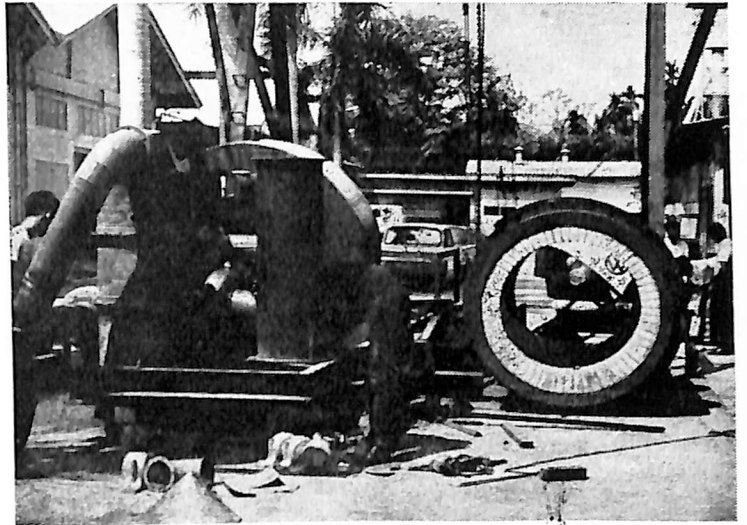
## ๒. สถาบันเทคโนโลยีพระจอมเกล้า นนทบุรี

| สาขาวิชา          | จำนวนนักศึกษาที่จะรับ<br>ในปีการศึกษา ๒๕๑๕ |    | วุฒิผู้สมัคร   | ความยาว<br>ของ<br>หลักสูตร<br>(ปี) | ปริญญาที่จะได้<br>รับเมื่อสำเร็จ<br>การศึกษา |
|-------------------|--|----|--|------------------------------------|--|
| วิศวกรรม<br>ไฟฟ้า | คณะ<br>ครุศาสตร์<br>และ<br>วิทยาศาสตร์     | ๓๐ | ประกาศนียบัตรวิชาชีพชั้น<br>สูง (ปวส.) ช่างไฟฟ้า<br>โทรคมนาคม หรือช่าง<br>อิเล็กทรอนิกส์ หรือช่างวิทยุ               | ๒                                  | ครุศาสตร์<br>อุตสาหกรรม<br>บัณฑิต            |
|                   | คณะ<br>วิศวกรรม-<br>ศาสตร์                 | ๓๐ | ประกาศนียบัตรวิชาชีพชั้น<br>สูง (ปวส.) ช่างไฟฟ้า<br>โทรคมนาคม หรือช่าง<br>อิเล็กทรอนิกส์ หรือช่างวิทยุ               | ๒                                  | วิศวกรรมศาสตร์<br>บัณฑิต                     |
| สถาปัตยกรรม       | คณะ<br>ครุศาสตร์ และ<br>วิทยาศาสตร์        | ๑๐ | ประกาศนียบัตรวิชาชีพชั้น<br>สูง (ปวส.) สถาปัตยกรรม<br>หรือ ออกแบบ ตกแต่ง<br>ภายใน หรืออนุปริญญา<br>สถาปัตยกรรมศาสตร์ | ๒                                  | ครุศาสตร์<br>อุตสาหกรรม<br>บัณฑิต            |
|                   | คณะ<br>สถาปัตยกรรม-<br>ศาสตร์              | ๒๐ | ประกาศนียบัตรวิชาชีพชั้น<br>สูง (ปวส.) สถาปัตยกรรม<br>หรืออนุปริญญา สถาปัตย-<br>กรรมศาสตร์                           | ๒                                  | สถาปัตยกรรม<br>ศาสตร์บัณฑิต                  |



◀ ออกแบบและสร้าง Overhead Travelling Crane ขนาด ๑๐ ตัน สำหรับโรงไฟฟ้าเขื่อนสิรินธร จ. อุบลราชธานี

ออกแบบและสร้างเตาเผาขยะให้  
โรงพยาบาลศิริราช ▶



◀ สร้างท่อลมร้อน ของเตาอบกระเบองเคลือบ

## วิชาที่ต้องสอบของสถาบันเทคโนโลยีพระจอมเกล้า นนทบุรี

สาขาวิชาวิศวกรรมไฟฟ้าโทรคมนาคม และครุศาสตร์อุตสาหกรรมสาขาวิชาไฟฟ้า  
โทรคมนาคม

|   |           |
|---|-----------|
| ๑. คณิตศาสตร์   | ๑๐๐ คะแนน |
| ๒. ภาษาอังกฤษ   | ๑๐๐ คะแนน |
| ๓. อิเล็กทรอนิกส์   | ๑๐๐ คะแนน |
| ๔. Electric and Magnetic Circuits,<br>Electromagnetic Field and Measurement | ๑๐๐ คะแนน |
| ๕. General Telecommunication  | ๑๐๐ คะแนน |
| ๖. สัมภาษณ์   | ๕๐ คะแนน  |

สาขาวิชาสถาปัตยกรรมและครุศาสตร์อุตสาหกรรมสาขาวิชาสถาปัตยกรรม

|                         |           |
|-------------------------|-----------|
| ๑. สถาปัตยกรรม          | ๑๐๐ คะแนน |
| ๒. ความรู้ทั่วไปทางศิลป | ๑๐๐ คะแนน |
| ๓. เทคนิคก่อสร้าง       | ๑๐๐ คะแนน |
| ๔. คำนวนโครงสร้าง       | ๑๐๐ คะแนน |
| ๕. ภาษาอังกฤษ           | ๑๐๐ คะแนน |
| ๖. สัมภาษณ์             | ๕๐ คะแนน  |

สำหรับภาควิชาออกแบบตกแต่งภายใน

|                         |           |
|-------------------------|-----------|
| ๑. ทฤษฎีออกแบบ          | ๑๐๐ คะแนน |
| ๒. ปฏิบัติการออกแบบ     | ๑๐๐ คะแนน |
| ๓. ความรู้ทั่วไปทางศิลป | ๑๐๐ คะแนน |
| ๔. ศิลปปฏิบัติ          | ๑๐๐ คะแนน |
| ๕. ภาษาอังกฤษ           | ๑๐๐ คะแนน |
| ๖. สัมภาษณ์             | ๕๐ คะแนน  |

## กำหนดการสอบคัดเลือก

| วันที่         | เวลา                                | วิชา   |
|----------------|-------------------------------------|--|
| ๔ พฤษภาคม ๒๕๑๕ | ๙.๐๐ — ๑๒.๐๐ น.                     | คณิตศาสตร์<br>คำนวณโครงสร้าง   |
|                | ๑๓.๐๐ — ๑๖.๐๐ น.                    | ทฤษฎีออกแบบ<br>อิเล็กทรอนิกส์<br>สถาปัตยกรรม<br>ปฏิบัติการออกแบบ   |
| ๕ พฤษภาคม ๒๕๑๕ | ๙.๐๐ — ๑๒.๐๐ น.                     | Electric and Magnetic Circuits,<br>Electromagnetic Field and<br>Measurement<br>เทคนิคก่อสร้าง<br>ศิลปปฏิบัติ |
|                | ๑๓.๐๐ — ๑๔.๐๐ น.                    | General Telecommunication<br>ความรู้ทั่วไปทางศิลป  |
|                | ๑๔.๔๕ — ๑๖.๑๕ น.<br>๙.๐๐ — ๑๖.๐๐ น. | ภาษาอังกฤษ (ทุกสาขา)<br>สัมภาษณ์   |

## สถานที่สอบ

คณะวิศวกรรมศาสตร์ สาขาวิชาวิศวกรรมไฟฟ้าโทรคมนาคม สอบที่สถาบัน  
เทคโนโลยีพระจอมเกล้า นนทบุรี

คณะวิชาสถาปัตยกรรมศาสตร์ หรือคณะครุศาสตร์และวิทยาศาสตร์ สาขาวิชา  
สถาปัตยกรรมศาสตร์ สอบที่วิทยาลัยวิชาการศึกษา กรุงเทพมหานคร

## ๓. สถาบันเทคโนโลยีพระจอมเกล้า พระนครเหนือ

| คณะ/สาขาวิชา                    | จำนวน<br>นักศึกษา<br>ที่จะรับ<br>ในปีการ<br>ศึกษา<br>๒๕๑๕ | วุฒิผู้สมัคร | ความยาว<br>ของ<br>หลักสูตร   | ปริญญาที่จะได้<br>รับเมื่อสำเร็จ<br>การศึกษาแล้ว |   |
|---------------------------------|---|--------------|--|--|---|
| ครุศาสตร์<br>และ<br>วิทยาศาสตร์ | ๑. ครุปฏิบัติ<br>วิธีกล                                   | ๒๔           | ประโยค วิชา ชั้น สูง<br>แผนกวิชาประเภทเครื่องกล<br>ทุกแขนง <sup>๑</sup> และมีประสบ-<br>การณ์ในโรงงานอุตสาหกรรม<br>หรือปฏิบัติราชการ<br>เป็นช่างเทคนิคหรือเป็นครู<br>ช่างไม่น้อยกว่า ๒ ปี | ๒ ปี   | ครุศาสตร์<br>อุตสาหกรรม<br>บัณฑิต<br>(ค.อ.บ.) |
|                                 | ๒. ครุปฏิบัติ<br>วิธีไฟฟ้า                                | ๒๔           | ประโยค วิชา ชั้น สูง<br>แผนกวิชาประเภทไฟฟ้า<br>ทุกแขนง <sup>๒</sup> และมีประสบการณ์<br>ในโรงงาน อุตสาหกรรม<br>หรือปฏิบัติราชการเป็น<br>ช่างเทคนิค หรือเป็นครูช่าง<br>ไม่น้อยกว่า ๒ ปี    | ๒ ปี   |   |

| คณะ/สาขาวิชา            | จำนวน<br>นักศึกษา<br>ที่จะรับ<br>ในปีการ<br>ศึกษา<br>๒๕๖๕                                  | วุฒิผู้สมัคร | ความยาว<br>ของ<br>หลักสูตร   | ปริญญาที่จะได้<br>รับเมื่อสำเร็จ<br>การศึกษาแล้ว |
|-------------------------|--|--------------|--|--|
| คณะวิศวกรรม<br>ศาสตร์   | ๑. วิศวกรรม<br>เครื่องกล   | ๒๔           | ประกาศนียบัตรวิชาชีพชั้นสูง<br>หรือประโยควิชาชีพชั้นสูง<br>แผนกเครื่องกล <sup>๑</sup>                      | ๒ ปี<br>วิศวกรรมศาสตร<br>บัณฑิต (วศ.บ.)          |
|                         | ๒. วิศวกรรม<br>ไฟฟ้า   | ๒๐           | ประกาศนียบัตรวิชาชีพชั้นสูง<br>หรือประโยควิชาชีพชั้นสูง<br>แผนกเครื่องไฟฟ้า <sup>๒</sup>                   | ๒ ปี   |
| คณะเทคนิค<br>อุตสาหกรรม | ปี การ ศึกษา<br>๒๕๖๕ จะเปิด<br>เฉพาะ สาขา<br>Material<br>Handling<br>Engineering<br>Option | ๒๐           | ประกาศนียบัตรวิชาชีพชั้นสูง<br>หรือประโยควิชาชีพชั้นสูง<br>แผนกวิชาประเภทเครื่อง<br>กลทุกแขนง <sup>๓</sup> | ๒ ปี<br>อุตสาหกรรม<br>ศาสตรบัณฑิต<br>(อส.บ.)     |

- หมายเหตุ** ๑. แผนกวิชาประเภทเครื่องกล ได้แก่ ช่างกลโรงงานช่างท่อและประสาน ช่างเชื่อมและโลหะแผ่น ช่างยนต์ ช่างเขียนแบบเครื่องกล ช่างไม้อุตสาหกรรม ช่างเครื่องกล วิธีกล ช่างเหล็กแบบ ช่างโลหะอุตสาหกรรม
๒. แผนกวิชาประเภทไฟฟ้า ได้แก่ ช่างไฟฟ้า ช่างอิเล็กทรอนิกส์ ช่างวิทยุ และโทรคมนาคม ช่างเครื่องไฟฟ้า วิธีไฟฟ้า ช่างไฟฟ้าอุตสาหกรรม

## กำหนดการสอบคัดเลือก

## ก. คณะครุศาสตร์และวิทยาศาสตร์

| วันที่         | เวลา             | วิชา                       | คะแนน |
|----------------|------------------|----------------------------|-------|
| ๔ พฤษภาคม ๒๕๑๕ | ๐๘.๐๐ — ๑๐.๐๐ น. | ทฤษฎีวิธีกล/วิธีไฟฟ้า      | ๑๐๐   |
|                | ๑๐.๑๕ — ๑๒.๑๕ น. | คณิตศาสตร์วิธีกล/วิธีไฟฟ้า | ๑๐๐   |
|                | ๑๓.๓๐ — ๑๕.๓๐ น. | ภาษาอังกฤษ                 | ๑๐๐   |
| ๕ พฤษภาคม ๒๕๑๕ | ๐๘.๐๐ — ๑๐.๐๐ น. | ฟิสิกส์                    | ๑๐๐   |
|                | ๑๐.๑๕ — ๑๒.๑๕ น. | ทฤษฎีช่างทั่วไป            | ๑๐๐   |

## ข. คณะวิศวกรรมศาสตร์

|                |                  |                           |     |
|----------------|------------------|---------------------------|-----|
| ๔ พฤษภาคม ๒๕๑๕ | ๐๘.๐๐ — ๑๑.๐๐ น. | คณิตศาสตร์สามัญ           | ๑๐๐ |
|                | ๑๓.๐๐ — ๑๖.๐๐ น. | Engineering Mechanics     | ๑๐๐ |
| ๕ พฤษภาคม ๒๕๑๕ | ๐๘.๐๐ — ๑๑.๐๐ น. | ทฤษฎีเครื่องกล/ทฤษฎีไฟฟ้า | ๑๐๐ |
|                | ๑๓.๐๐ — ๑๖.๐๐ น. | ภาษาอังกฤษ                | ๑๐๐ |

## ค. คณะอุตสาหกรรมศาสตร์บัณฑิต

|                |                  |                          |     |
|----------------|------------------|--------------------------|-----|
| ๔ พฤษภาคม ๒๕๑๕ | ๐๘.๐๐ — ๑๑.๐๐ น. | คณิตศาสตร์สามัญ          | ๑๐๐ |
|                | ๑๓.๐๐ — ๑๖.๐๐ น. | คณิตศาสตร์ช่าง           | ๑๐๐ |
| ๕ พฤษภาคม ๒๕๑๕ | ๐๘.๐๐ — ๑๑.๐๐ น. | ฟิสิกส์และทฤษฎีเครื่องกล | ๑๐๐ |
|                | ๑๓.๐๐ — ๑๖.๐๐ น. | ภาษาอังกฤษ               | ๑๐๐ |

สถานที่สอบ สถาบันเทคโนโลยีพระจอมเกล้า พระนครเหนือถนนพิบูลสงคราม บางซื่อ

### ๗. กำหนดประกาศชื่อผู้สอบข้อเขียน และการสัมภาษณ์

๑. สถาบันแต่ละแห่งจะประกาศชื่อผู้สอบข้อเขียนได้ ในวันที่ ๑๒ พฤษภาคม ๒๕๑๕ เวลา ๑๕.๐๐ น.

๒. ให้ผู้มีชื่อสอบ ข้อเขียนได้รับการ สัมภาษณ์ ณ สถาบัน ที่ทำการ สอบคัดเลือก ในวันที่ ๑๕ พฤษภาคม ๒๕๑๕ ตั้งแต่เวลา ๙.๐๐ น.—๑๖.๐๐ น.

### ๘. อัตราค่าบำรุงการศึกษาและค่าธรรมเนียม

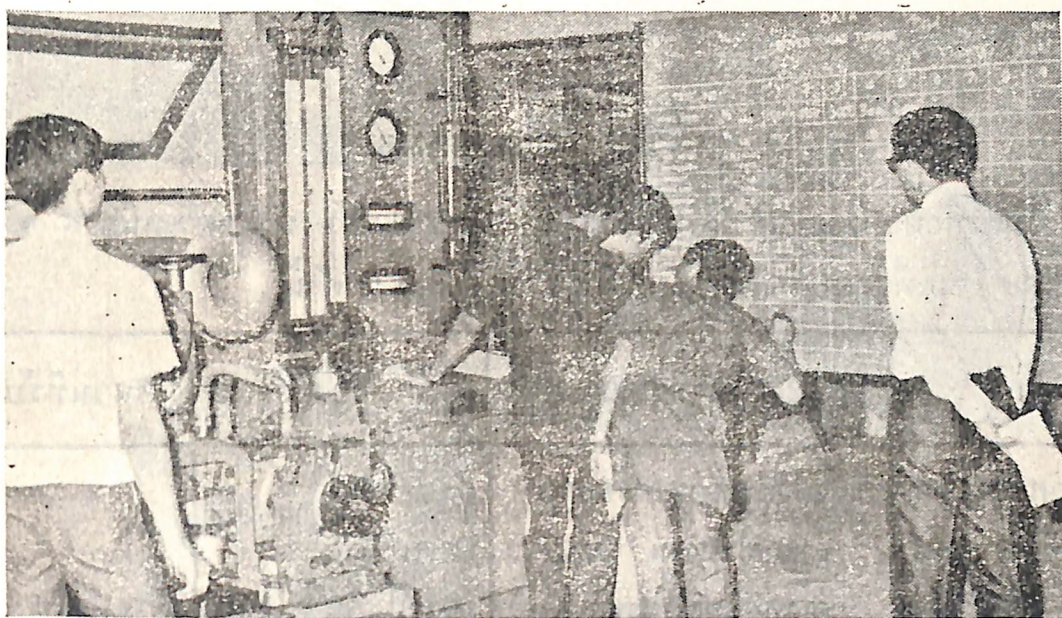
ผู้ที่สอบคัดเลือกได้จะต้องชำระเงินค่าบำรุงการศึกษา และค่าธรรมเนียมต่าง ๆ ให้สถาบันในวันมอบตัวตามรายการดังต่อไปนี้

- |                                    |           |
|------------------------------------|-----------|
| ๑. ค่าขึ้นทะเบียนเป็นนักศึกษา      | ๑๐๐ บาท   |
| ๒. ค่าลงทะเบียนวิชาเรียนหน่วยกิตละ | ๕๐ บาท    |
| แต่ไม่เกินภาคเรียนละ               | ๖๐๐ บาท   |
| และไม่ต่ำกว่าภาคเรียนละ            | ๒๐๐ บาท   |
| ๓. ค่าบำรุงห้องสมุดภาคเรียนละ      | ๕๐ บาท    |
| ๔. ค่าบริการสุขภาพภาคเรียนละ       | ๕๐ บาท    |
| ๕. ค่าบำรุงการศึกษา                |           |
| (ก) คณะวิศวกรรมศาสตร์ ภาคเรียนละ   | ๒,๕๐๐ บาท |
| (ข) คณะอื่น ๆ ภาคเรียนละ           | ๒๕๐ บาท   |
| ๖. ค่าประกันของเสียหาย             | ๑๐๐ บาท   |

เงินค่าประกันของเสียหาย จะคืนให้แก่นักศึกษาตามระเบียบของสถาบัน เทคโนโลยีพระจอมเกล้า ว่าด้วยการเก็บเงินค่าบำรุงการศึกษา และค่าธรรมเนียมการศึกษา พ.ศ. ๒๕๑๕



- หมายเหตุ ก. นักศึกษาที่จะต้องชำระค่าบำรุงการศึกษา ตามข้อ ๕ (ก) อาจยื่นความจำนงขอรับทุน เพื่อยกเว้นค่าบำรุงการศึกษาประเภทนี้ตลอดระยะเวลาที่ศึกษาอยู่ในสถาบันได้ โดยปฏิบัติตามระเบียบและเงื่อนไขของรัฐบาล
- ข. เงินบำรุงการศึกษาตามข้อ ๕ (ก) (ข) จะเริ่มเก็บจากนักศึกษาชั้นปีที่ ๑ ของปีการศึกษา ๒๕๑๕ เป็นต้นไป



ทดสอบเครื่องกังหันแก๊ส

**ระเบียบการรับนักศึกษา**  
**ปีการศึกษา ๒๕๑๕**  
**ระดับมัธยมศึกษาตอนปลาย**  
**และประกาศนียบัตรวิชาชีพชั้นสูง**

**๑. หมู่วิชาที่เปิดรับสมัคร**

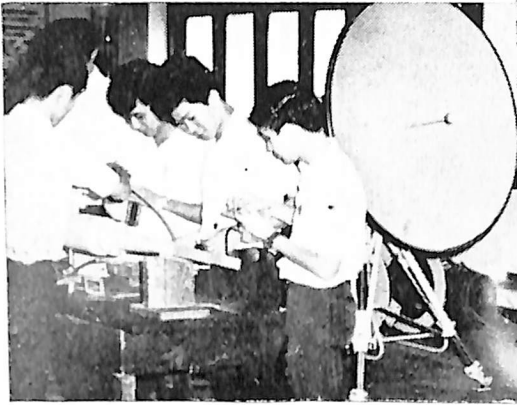
ปีการศึกษา ๒๕๑๕ สถาบันเทคโนโลยีพระจอมเกล้า พระนครเหนือ จะรับ  
 สมัครนักศึกษาใหม่เพื่อสอบคัดเลือกเข้าศึกษาในหมู่วิชาต่าง ๆ ดังนี้

| ระดับ  | แผนวิชาที่รับสมัคร                             | คุณสมบัติของผู้สมัคร | จำนวนที่รับได้ |
|--|--|----------------------|----------------|
| ๑. ประกาศนียบัตร<br>มัธยมศึกษาตอน<br>ปลาย สายอาชีพ<br>(หลักสูตรเรียน ๓<br>ปี จาก ม.ศ. ๓) | ก. วิชาประเภทเครื่องกล                         |                      |                |
|  | ช่างกลโรงงาน (MM)                              | ม.ศ. ๓ (๖๐%)         | ๒๐             |
|  | ช่างท่อและประสาน (IP)                          | อายุไม่เกิน ๒๒ ปี    | ๒๐             |
|  | ช่างฝึกหัดช่างท่อและ<br>ประสาน (AIP) (รอบบ่าย) |                      | ๒๐             |
|  | ช่างเขียนแบบเครื่องกล<br>(DG)                  |                      | ๑๖             |
|  | ช่างยนต์ (AM)                                  |                      | ๒๐             |
|  | ช่างฝึกหัดช่างยนต์ (AAM)<br>(รอบบ่าย)          |                      | ๒๐             |

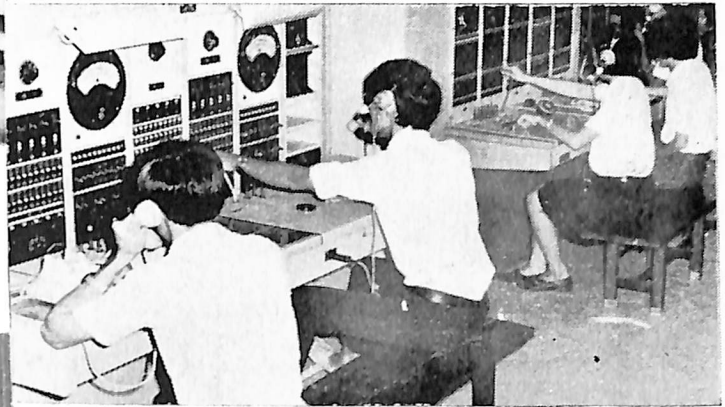
AIP, AAM และ AEE จะต้องเรียนทฤษฎีเวลาบ่าย ๑๗.๐๐-๑๘.๕๐ ทุกวัน และเดิมนวันเสาร์อีก ๑ วัน



▲ ห้องปฏิบัติการไฟฟ้า



▲ ในห้องปฏิบัติการไมโครเวฟ



▲ ห้องปฏิบัติการโทรศัพท์



◀ ▼ ฝึกปฏิบัติการเครื่องรับ-เครื่องส่งโทรทัศน์



| ระดับ  | แผนกวิชาที่รับสมัคร   | คุณสมบัติของผู้สมัคร   | จำนวนที่รับได้  |
|--|---|--|-----------------|
| ๒. ประกาศนียบัตร<br>วิชาชีพชั้นสูง (หลักสูตรเรียน ๒ ปี ต่อจากประโยค ม.ศ. ปลายสายอาชีพในเวลาปกติ และ ๓ ปีเรียนในเวลาเย็น) | จ. วิชาประเภทไฟฟ้า<br>ช่างไฟฟ้า (EE)<br>ช่างฝึกหัดช่างไฟฟ้า<br>(AEE) (รอบบ่าย)                        |  | ๑๘<br>๑๘        |
|  | ค. วิชาประเภทช่างก่อสร้าง<br>ช่างไม้อุตสาหกรรม (CR)<br>ช่างก่อสร้าง (CC)                              |  | ๒๐<br>๒๐        |
|  | ก. วิชาประเภทเครื่องกล<br>เครื่องกล* (ME)<br>วิธีกล** (FM)<br>โลหะอุตสาหกรรม (IM)<br>(รอบบ่าย)        | ม.ศ. ๓ (๖๐%)<br>ม.ศ. ปลายสายอาชีพ<br>ต้องได้ตามเกณฑ์ที่กำหนดให้ในข้อ ๒ | ๓๐<br>๒๔<br>๑๒๐ |
|  | ข. วิชาประเภทไฟฟ้า<br>เครื่องไฟฟ้า* (EL)<br>วิธีไฟฟ้า** (TE)<br>ช่างไฟฟ้าอุตสาหกรรม<br>(IE) (รอบบ่าย) |  | ๑๖<br>๑๖<br>๖๐  |
|  | ค. วิชาประเภทช่างก่อสร้าง<br>ช่างก่อสร้าง (CC)<br>ช่างไม้อุตสาหกรรม (CR)                              |  | ๒๐              |

\* = สามารถศึกษาต่อ วศ.บ. ได้ หากผลการเรียนดี

\*\* = สามารถศึกษาต่อ ก.อ.บ. เป็นครูทฤษฎีได้

- ๒.๑ ผู้สมัครเรียนในเวลาปกติทุกคน จะต้องมีหลักฐานแสดงว่าสอบไล่ได้ (เช่น สมุดพกหรือใบรับรองผลการสอบไล่) ไม่ต่ำกว่ามัธยมศึกษาปีที่ ๒ และได้คะแนนรวมไม่ต่ำกว่าร้อยละ ๖๐ (ไม่บัตพิเศษ) เทียบเท่าไม่รับสมัครและกำลังคอยฟังผลสอบ ม.ศ. ๓ อยู่และเมื่อจบ ม.ศ. ๓ แล้ว จะต้องสอบไล่ได้คะแนนรวมไม่ต่ำกว่าร้อยละ ๖๐ ด้วย
- ๒.๒ เฉพาะช่างเขียนแบบเครื่องกล ช่างไม้อุตสาหกรรม และช่างอิเล็กทรอนิกส์ จะเปิดรับสมัครทั้งนักศึกษาชายและนักศึกษาหญิง ส่วนช่างอื่น ๆ รับเฉพาะนักศึกษาชายเท่านั้น
- ๒.๓ ผู้สมัครเข้าศึกษาในหลักสูตรช่างเทคนิค แผนกเครื่องกล วิธีกล เครื่องไฟฟ้า ช่างก่อสร้าง และช่างไม้อุตสาหกรรม จะต้องสอบไล่ได้ชั้นประโยคมัธยมศึกษาตอนปลายสายอาชีพ (ม.ศ. ๖) วิชาแขนงประเภทช่างกล และประเภทช่างก่อสร้าง ตามลำดับจากโรงเรียนช่างกล ช่างก่อสร้าง โรงเรียนการช่าง โรงเรียนเทคนิค และวิทยาลัยเทคนิคทั่วราชอาณาจักรโดยจะต้องนำหลักฐานว่าสอบไล่ได้ม.ศ. ๓ มากกว่า ๖๐% มาแสดง เช่น จดหมายรับรองคะแนนจากโรงเรียนเดิม และสมุดพกหรือใบเกรดชั้น ม.ศ. ๕ แสดงคะแนนสอบไล่ทั้งภาคทฤษฎีและภาคปฏิบัติโดยละเอียด เฉพาะ ผู้มีสิทธิ์สมัครจะต้องสอบได้คะแนนในหมวดวิทยาศาสตร์และคณิตศาสตร์ช่างของม.ศ. ๕ ได้ไม่น้อยกว่าร้อยละ ๗๐ หมวดปฏิบัติไม่น้อยกว่าร้อยละ ๗๕ และคะแนนคณิตศาสตร์สามัญในเกณฑ์ดี
- ๒.๔ ผู้สมัครเข้าศึกษาในแผนกช่างโลหะอุตสาหกรรม และ ไฟฟ้าอุตสาหกรรม จะต้องสำเร็จระดับประโยคมัธยมศึกษาตอนปลาย สายอาชีพ ในแผนกวิชาประเภทเครื่องกล และไฟฟ้า แผนกใดก็ได้ จากโรงเรียนช่างกล โรงเรียนการช่าง โรงเรียนเทคนิค และวิทยาลัยเทคนิคทั่วราชอาณาจักร ไม่จำกัดอายุ และคะแนนสอบไล่

- ๒.๕ ผู้สมัครทุกคนจะต้องเป็นโสดและมีอายุไม่เกิน ๒๒ ปีบริบูรณ์ นับถึงวันรับสมัคร (เว้นนักศึกษารอบบ่าย)
- ๒.๖ ผู้สมัครจะต้องไม่มีโรคติดต่อ หรือโรคอันจะเป็นอุปสรรคต่อการเรียน ไม่มีร่างกายส่วนใดส่วนหนึ่งพิการ สำหรับผู้สมัครที่เป็นชาย ในระดับประถมศึกษา มัธยมศึกษาตอนปลายสายอาชีพ จะต้องมือน้ำหนักตัวไม่เบากว่า ๔๕ กก. และมีส่วนสูงไม่น้อยกว่า ๑๕๓ ซม. ผู้สมัครที่เป็นสตรีจะต้องมีรูปร่าง สันทัดและสมส่วน มีผู้ปกครองดูแลทางบ้านที่เชื่อถือไว้ใจได้
- ๒.๗ ต้องเป็นผู้มีความประพฤติเรียบร้อย ไม่เคยเป็นผู้ถูกคัดชื่อออกจากโรงเรียน เพราะเหตุประพฤติผิดวินัย หรือประพฤติผิดศีลธรรม และจะต้องมีผู้ปกครองควบคุมความประพฤติทางบ้าน
- ๒.๘ ผู้สมัครสอบที่สอบคัดเลือกได้ จะต้องไม่มีชื่อเป็นนักเรียนหรือนักศึกษาในสถาบันอื่น ซึ่งมีกำหนดเวลาเรียนตามวันและเวลาราชการ ตลอดระยะเวลาที่ยังศึกษาอยู่ในสถาบันนี้
- ๒.๙ โดยเหตุที่ การศึกษาในสถาบันแห่งนี้ เน้นหนักในด้านการศึกษาและฝีมือ นักศึกษาจะต้องเรียนหนัก และจะต้องเคยชินกับการทำงานหนัก ๆ แม้กระทั่งในระหว่างฤดูร้อน ก็จะต้องมีการฝึกงานตามข้อบังคับของสถาบัน นอกจากนี้สถาบันยังเข้มงวด และกวดขันในเรื่องการแต่งกาย มารยาท และความประพฤติอย่างมากอีกด้วย ผู้ปกครองและนักศึกษาทุกคนจะต้อง สนับสนุนกำหนดการต่าง ๆ ของสถาบัน ด้วยความบริสุทธิ์ใจ
- ๒.๑๐ ผู้สมัครสอบ และผู้ที่สอบคัดเลือกเป็นนักศึกษาได้ ตลอดเวลาที่ศึกษาอยู่ในสถาบันนี้ จะไว้ผมยาวเกินกว่า ๔๐ ม.ม. ไม่ได้

## ๒. การยื่นใบสมัคร

- ๓.๑ สถานที่ยื่นใบสมัคร สถาบันเทคโนโลยีพระจอมเกล้า พระนครเหนือ ถนนพิบูลสงคราม บางซื่อ พระนคร

- ๓.๒ วัน และ เวลา ก. ระทึก ม.ศ. ปลาย สายอาชีพ และระดับ ปวส. (เว้นแผนกที่เปิดสอนในรอบบ่าย) วันที่ ๒๐-๒๖ มีนาคม ๒๕๑๕ (ไม่เว้นวันหยุดราชการ) ระหว่าง เวลา ๐๘.๓๐-๑๕.๐๐ น.
- ข. ปวส. ช่างโลหะอุตสาหกรรม และ ช่างไฟฟ้า อุตสาหกรรม (รอบบ่าย) วันที่ ๗-๑๑ เมษายน ๒๕๑๕ ระหว่าง เวลา ๐๘.๓๐-๑๕.๐๐ น. (ไม่เว้นวันหยุดราชการ)

### ๓.๓ วิธีสมัคร

สิ่งที่ต้องปฏิบัติในการสมัคร

- ๑) ผู้สมัครจะต้องกรอกแบบฟอร์มขอสมัครสอบ ยื่นต่อเจ้าหน้าที่ของสถาบันพิจารณาตรวจสอบสมบัติว่าถูกต้องครบถ้วนเสียก่อน เมื่อได้รับอนุญาตจึงจะให้สมัครได้
- ๒) กรอกใบสมัครตามระเบียบวิธีสมัคร ผู้สมัครที่สำเร็จ ม.ศ. ๓ ใช้ใบสมัครสีเหลือง ช่างฝึกหัดใช้ใบสมัครสีขาว ผู้สมัครเข้า ปวส. ประเภทเครื่องกลใช้ใบสมัครสีขาว ประเภทเครื่องไฟฟ้าใช้ใบสมัครสีฟ้า ให้ผู้สมัครเลือกแผนกวิชาที่ต้องการเรียนตามลำดับไว้ข้างหลังใบสมัครด้วย
- ๓) ให้นำสมุดพกประจำตัวนักเรียนชั้นมัธยมศึกษาปีที่ ๒/๓ ที่มีคะแนนสอบไล่บันทึกอยู่ด้วยมาแสดงต่อเจ้าหน้าที่ผู้รับสมัคร หากสมุดพกหาย ให้นำใบรับรองของโรงเรียนมาแทน เพื่อแสดงว่าสอบไล่ได้ ม.ศ. ๒/๓ ได้คะแนนร้อยละเท่าไร เอกสารเหล่านี้สถาบันจะคืนให้แก่ผู้สมัครในทันทีที่ผู้สมัครได้รับเลขที่นั่งสอบ ผู้สมัครที่สำเร็จ ม.ศ. ๖ ก็จะต้องนำใบรับรองคะแนนสอบไล่ ม.ศ. ๓ และ ม.ศ. ๕ มาแสดงด้วย เช่นกัน (ดูข้อ ๒.๓)
- ๔) ให้นำรูปถ่ายหน้าตรง ขนาด ๕๐ ม.ม. ๒ รูป ที่ถ่ายไว้ไม่เกิน ๖ เดือน พร้อมกับเขียนนามไว้หลังรูปมามอบให้แก่เจ้าหน้าที่ผู้รับสมัคร

๕) ชำระค่าสมัครสอบตามระเบียบ และให้เก็บใบเสร็จรับเงินไว้เป็นหลักฐานเพื่อแสดงในวันสอบ

๖) เมื่อได้ยื่นใบสมัครตามระเบียบเรียบร้อยแล้ว ผู้สมัครจะถอนใบสมัครไม่ได้ไม่ว่ากรณีใด ๆ ทั้งสิ้น

๓. การสอบคัดเลือก สัมภาษณ์ และการตรวจร่างกาย

๔.๑ ผู้สมัครสอบจะต้องมาสอบคัดเลือกข้อเขียน ณ สถานที่ที่จะประกาศให้ทราบในวันรับสมัครตามเลขที่นั้น และห้องที่กำหนดไว้ในบัตรอนุญาตเข้าห้องสอบ

๔.๒ ตารางสอบข้อเขียน

ประเภท ก. ระดับ ม.ศ. ปลาย สายอาชีพ

| วันที่         | เวลา           | วิชา                 | คะแนน |
|----------------|----------------|----------------------|-------|
| ๓๐ เมษายน ๒๕๑๕ | ๐๘.๐๐—๑๐.๐๐ น. | คณิตศาสตร์ช่าง       | ๑๐๐   |
|                | ๑๐.๑๐—๑๒.๑๐ น. | วิทยาศาสตร์          | ๑๐๐   |
|                | ๑๓.๒๐—๑๔.๕๐ น. | ความรู้ทั่วไปทางช่าง | ๑๐๐   |
|                | ๑๕.๐๐—๑๖.๓๐ น. | ภาษาไทยและภาษาอังกฤษ | ๑๐๐   |

ประเภท ข. ๑ ระดับ ปวส. เครื่องกล เครื่องไฟฟ้า วิชา กล วิชา ไฟฟ้า

| วันที่        | เวลา           | วิชา                | คะแนน |
|---------------|----------------|---------------------|-------|
| ๔ เมษายน ๒๕๑๕ | ๐๘.๐๐—๐๙.๔๕ น. | คณิตศาสตร์ช่าง      | ๑๐๐   |
|               | ๑๐.๐๐—๑๑.๔๕ น. | คณิตศาสตร์สามัญ     | ๑๐๐   |
|               | ๑๓.๐๐—๑๔.๔๕ น. | ภาษาอังกฤษ          | ๑๐๐   |
| ๕ เมษายน ๒๕๑๕ | ๐๘.๐๐—๐๙.๔๕ น. | วิทยาศาสตร์ช่าง     | ๑๐๐   |
|               | ๑๐.๐๐—๑๑.๔๕ น. | ทฤษฎีช่าง/วัสดุช่าง | ๑๐๐   |
|               | ๑๓.๐๐—๑๔.๔๕ น. | ภูมิปัญญาชน         | ๑๐๐   |



## ประเภท ข. ๒ ระดับ ปวส. ช่างก่อสร้าง และช่างไม้อุตสาหกรรม

| วันที่        | เวลา           | วิชา                      | คะแนน |
|---------------|----------------|---------------------------|-------|
| ๔ เมษายน ๒๕๑๕ | ๐๘.๐๐—๐๙.๔๕ น. | คณิตศาสตร์ช่าง            | ๑๐๐   |
|               | ๑๐.๐๐—๑๑.๔๔ น. | ทฤษฎีช่าง/วิทยาศาสตร์ช่าง | ๑๐๐   |
|               | ๑๓.๐๐—๑๔.๒๕ น. | ภาษาอังกฤษ                | ๑๐๐   |

## ประเภท ค. นักศึกษารอบบ่าย

| วันที่         | เวลา           | วิชา                                    | คะแนน |
|----------------|----------------|---|-------|
| ๑๔ เมษายน ๒๕๑๕ | ๐๘.๐๐—๑๐.๐๐ น. | คณิตศาสตร์ช่าง                          | ๑๐๐   |
|                | ๑๐.๑๐—๑๒.๑๐ น. | วิทยาศาสตร์ช่าง                         | ๑๐๐   |
|                | ๑๓.๒๐—๑๕.๒๐ น. | ทฤษฎีภาคปฏิบัติ<br>(Workshop Technique) | ๑๐๐   |

๔.๓ สถาบันจะประกาศรายชื่อผู้ที่สอบข้อเขียนได้ในประเภท ก. ในวันที่ ๖ เมษายน ๒๕๑๕ เวลา ๑๒๐๐ น. ณ สถาบันเทคโนโลยีพระจอมเกล้าพระนครเหนือ

ประเภท ข. ประกาศในวันที่ ๑๓ เมษายน ๒๕๑๕ เวลา ๑๕๐๐ น.

ประเภท ค. ประกาศในวันที่ ๒๔ เมษายน ๒๕๑๕ เวลา ๑๕๐๐ น.

๔.๔ ผู้ที่สอบข้อเขียนได้ในประเภท ก. และประเภท ข. จะต้องมารับการตรวจร่างกายและสอบเชาว์ช่างเป็นรายตัว (๑๕๐ คะแนน) ตามวันและเวลาที่กำหนด ผู้ที่ไม่มาตามวันและเวลานั้นถือว่าสละสิทธิ์ (การสอบสัมภาษณ์ไม่มีคะแนน แต่มีการพิจารณาหลาย ๆ ด้าน)

๔.๕ การมารับการตรวจร่างกายจะต้องนำไปรายงานแพทย์ ผลการตรวจปอดด้วยเอกซเรย์จากโรงพยาบาล หรือสถานตรวจโรคปอดมาแสดงด้วย หรือ

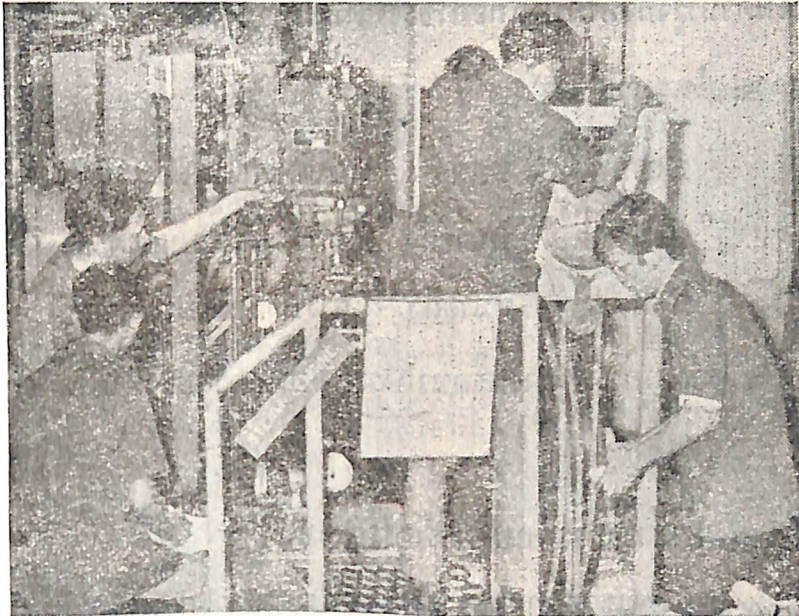
จะตรวจปกติที่สถาบันตามวัน และเวลาที่สถาบันจะแจ้งให้ทราบก็ได้ แต่  
ผู้สมัครจะต้องเสียค่าเอกซเรย์เอง คนละ ๕ บาท

๔.๖ การมาให้สัมภาษณ์ให้นำสมุดพกติดตัวมาด้วยทุกคน

๔.๗ ผลของการสอบคัดเลือกทั้งประเภท ก. และ ข. จะประกาศให้ทราบใน  
วันที่ ๒๐ เมษายน ๒๕๑๕ เวลา ๑๕๐๐ น. ส่วนประเภท ก. จะแจ้ง  
กำหนดวันประกาศผลให้ทราบในภายหลัง

#### ๔. การย้ายข้างระหว่างเรียน

การย้ายข้างระหว่างเรียน กระทำมิได้ เว้นแต่จะมีการแลกเปลี่ยนสถาบัน  
ที่กัน



ทดสอบเครื่องจักรไอน้ำ

ระเบียบสภาสถาบันเทคโนโลยีพระจอมเกล้า  
ว่าด้วยการเก็บเงินค่าบำรุงการศึกษาและค่าธรรมเนียมการศึกษา  
พ.ศ. ๒๕๑๕

อาศัยอำนาจตามความในมาตรา ๑๔ (๙) และมาตรา ๑๐ แห่งพระราชบัญญัติ  
สถาบันเทคโนโลยีพระจอมเกล้า พ.ศ. ๒๕๑๔ โดยมติสภาสถาบันเทคโนโลยีพระจอมเกล้า  
ให้วางระเบียบว่าด้วยการเก็บเงินค่าธรรมเนียม ค่าลงทะเบียน ค่าบำรุงการศึกษา และ  
ค่าประกันทรัพย์สินเสียหาย ไว้ดังต่อไปนี้

ข้อ ๑. ระเบียบนี้เรียกว่า “ระเบียบสภาสถาบันเทคโนโลยีพระจอมเกล้าว่า  
ด้วยการเก็บเงินค่าบำรุงการศึกษาและค่าธรรมเนียมการศึกษา พ.ศ. ๒๕๑๕”

ข้อ ๒. ในระเบียบนี้

“สถาบัน” หมายถึง สถาบันเทคโนโลยีพระจอมเกล้า

“อธิการบดี” หมายถึง อธิการบดีสถาบันเทคโนโลยีพระจอมเกล้า

“นักศึกษา” หมายถึง ผู้เข้ารับการศึกษานในสถาบัน

ข้อ ๓. อัตราค่าบำรุงการศึกษา ระดับปริญญาและวิชาชีพชั้นสูง ให้เรียกเก็บ

ดังนี้

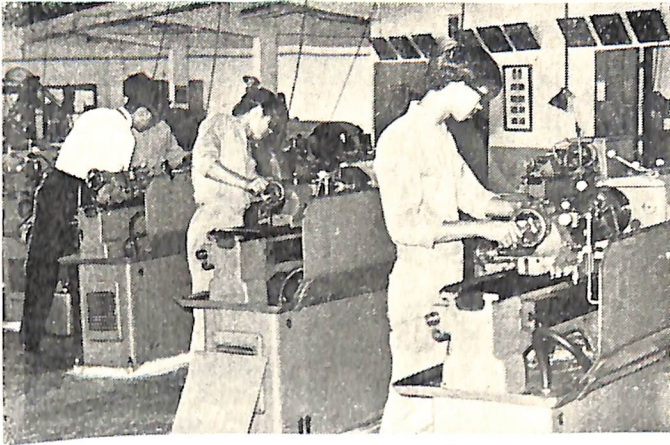
๓.๑ ค่าบำรุงการศึกษาระดับปริญญาตรี

(ก) คณะวิศวกรรมศาสตร์ เก็บเงินบำรุงการศึกษาปีละ ๕,๐๐๐ บาท

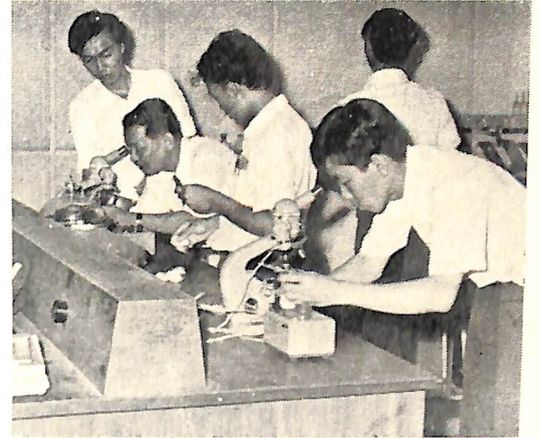
และให้เก็บภาคเรียนละ ๒,๕๐๐ บาท

(ข) คณะอื่น ๆ ภาคเรียนละ ๒๕๐ บาท

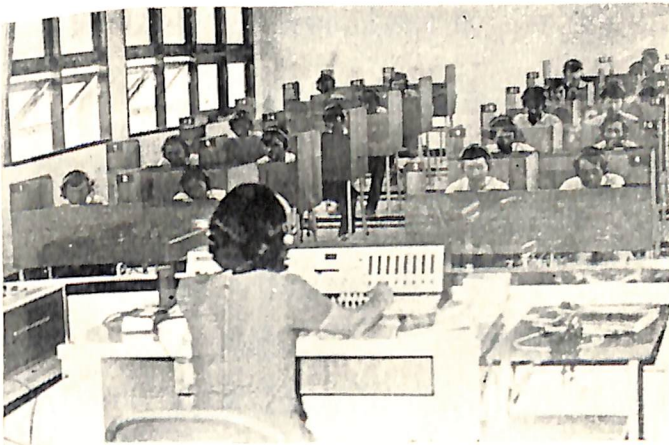
๓.๒ ค่าบำรุงการศึกษาระดับวิชาชีพชั้นสูง ภาคเรียนละ ๒๕๐ บาท



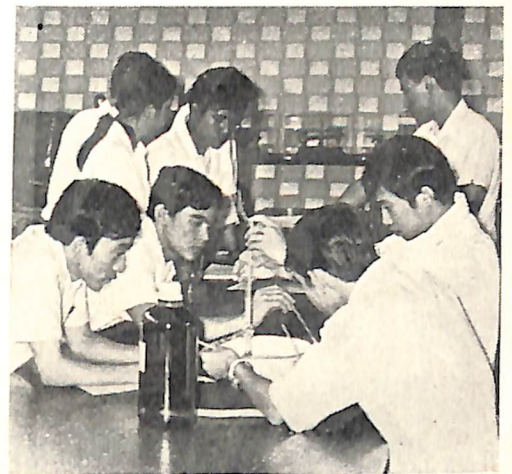
▲ ฝึกปฏิบัติงานในโรงงานเครื่องกลโรงงาน



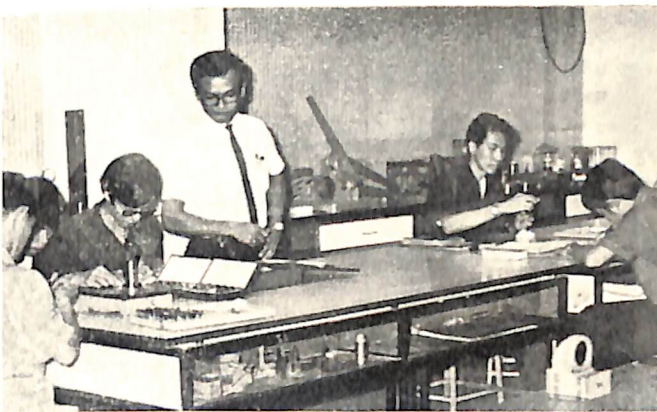
▲ ศึกษาโครงสร้างของโลหะโดยใช้กล้องขยาย



▲ ฝึกเขียนภาษาจากห้องปฏิบัติการ



▲ Structural & Material Testing  
หาความละเอียดของซีเมนต์



▲ ศึกษาการวัดรายละเอียด

ข้อ ๔. นักศึกษาคณะวิศวกรรมศาสตร์ที่ต้องชำระเงินบำรุงการศึกษาตามข้อ ๓.๑ (ก) อาจยื่นความจำนงขอรับทุนเพื่อยกเว้นค่าบำรุงการศึกษาประเภทนี้ ตลอดระยะเวลาเวลาที่ศึกษาอยู่ในสถาบันนี้ได้ การรับทุนการศึกษา การทำสัญญารับทุนการศึกษา การบอกเลิกสัญญา การรับทุนการศึกษา การขอคืนเงินค่าบำรุงการศึกษา และการอื่นใดในกรณีเกี่ยวแก่การชำระค่าบำรุงการศึกษา และ/หรือการรับทุนการศึกษา ให้เป็นไปตามมติคณะรัฐมนตรี

ข้อ ๕. อัตราค่าธรรมเนียม ค่าลงทะเบียน ค่าบำรุงต่าง ๆ ระบุปริมาณ และวิชาชั้นสูง ให้เรียกเก็บดังนี้

#### ค่าธรรมเนียม

|  |         |
|--|---------|
| ๑. ค่าสมัครสอบคัดเลือก                                 | ๕๐ บาท  |
| ๒. ค่าตรวจโรค  | ๑๐ บาท  |
| ๓. ค่าขึ้นทะเบียนเป็นนักศึกษา                          | ๑๐๐ บาท |
| ๔. ค่าสอบพิเศษวิชาละ                                   | ๕๐ บาท  |
| ๕. ค่าใบรายงานการศึกษาชุดละ                            | ๑๐ บาท  |
| ๖. ค่าขึ้นทะเบียนปริญญาทุกชั้นหรือประกาศนียบัตรชั้นสูง | ๒๐๐ บาท |
| ๗. ค่าขึ้นทะเบียนอนุปริญญาหรือประกาศนียบัตร            | ๑๐๐ บาท |

#### ค่าลงทะเบียน

|  |         |
|--|---------|
| ๑. ค่าลงทะเบียนวิชาเรียน หน่วยกิตละ                    | ๕๐ บาท  |
| แต่ไม่เกินภาคเรียนละ                                   | ๖๐๐ บาท |
| ถ้านักศึกษาสมัครเรียนไม่เกิน ๓ หน่วยกิต เก็บภาคเรียนละ | ๒๐๐ บาท |
| ๒. ค่าปรับการลงทะเบียนวิชาเรียนช้ากว่ากำหนด            | ๕๐ บาท  |

#### ค่าบำรุงต่าง ๆ

|                                   |              |
|-----------------------------------|--------------|
| ๑. ค่าบำรุงห้องสมุด ภาคปกติ ภาคละ | ๕๐ บาท       |
| ภาคฤดูร้อน                        | ภาคละ ๒๕ บาท |

๒. ค่าบริการสุขภาพ ภาคปกติ ภาคละ ๕๐ บาท

ภาคฤดูร้อน ภาคละ ๒๕ บาท

ข้อ ๖. อัตราค่าธรรมเนียม และค่าลงทะเบียน ระดับมัธยมศึกษา  
ตอนปลายสายอาชีพ ให้เรียกเก็บดังนี้

๖.๑ ค่าสมัครสอบคัดเลือก ๓๐ บาท

๖.๒ ค่าตรวจโรคผู้สอบคัดเลือกได้ ๑๐ บาท

๖.๓ ค่าขึ้นทะเบียนเป็นนักศึกษา ภาคละ ๑๐ บาท

๖.๔ ค่าขึ้นทะเบียนเป็นนักศึกษาช้ากว่ากำหนด ๑๐ บาท

๖.๕ ค่าลงทะเบียนเรียน หน่วยกิตละ ๓๐ บาท

แต่ไม่เกินภาคเรียนละ ๓๕๐ บาท

๖.๖ ค่าสอบพิเศษ หน่วยกิตละ ๕ บาท

๖.๗ ค่าใบรายงานการศึกษา ชุดแรก ๑๐ บาท

๖.๘ ค่าสำเนาใบรายงานการศึกษาชุดละ ๕ บาท

ข้อ ๗. อัตราค่าประกันทรัพย์สินเสียหาย ให้เรียกเก็บ

ค่าประกันทรัพย์สินเสียหาย ปีละ ๑๐๐ บาท

นักศึกษาต้องชำระค่าประกันทรัพย์สินเสียหายนี้ เมื่อแรกเข้าเป็นนักศึกษา  
สถาบันจะคืนให้เมื่อนักศึกษาพ้นสภาพการเป็นนักศึกษาแล้ว เต็มจำนวน หรือจำนวน  
คงเหลือเมื่อได้หักหนี้สินที่ต้องชำระแล้ว หากนักศึกษาไม่ขอรับคืนภายใน ๖ เดือน หลัง  
จากพ้นสภาพการเป็นนักศึกษา ให้ถือว่าค่าประกันทรัพย์สินเสียหายนี้เป็นสมบัติของสถาบัน

ข้อ ๘. การเก็บเงินบำรุงการศึกษาตามข้อ ๓.๑ (ก) (ข) และ ๓.๒ สถาบัน  
เทคโนโลยีพระจอมเกล้าจะเริ่มเก็บจากนักศึกษาชั้นปีที่ ๑ ของแต่ละระดับการศึกษา ตั้งแต่  
ปีการศึกษา ๒๕๑๕ เป็นต้นไป

ข้อ ๙. นักศึกษาต้องชำระเงินค่าธรรมเนียม ค่าลงทะเบียน และค่าบำรุงต่าง ๆ  
ภายในเวลาที่สถาบันกำหนด เมื่อชำระเงินแล้วสถาบันจะไม่คืนให้ไม่ว่าในกรณีใด ๆ ทั้งสิ้น

ข้อ ๑๐. ให้อธิการบดีรักษาการตามระเบียบนี้

ข้อ ๑๑. ให้ใช้ระเบียบนี้ ตั้งแต่ปีการศึกษา ๒๕๑๕ เป็นต้นไป

ประกาศ ณ วันที่ ๑๔ มีนาคม ๒๕๑๕

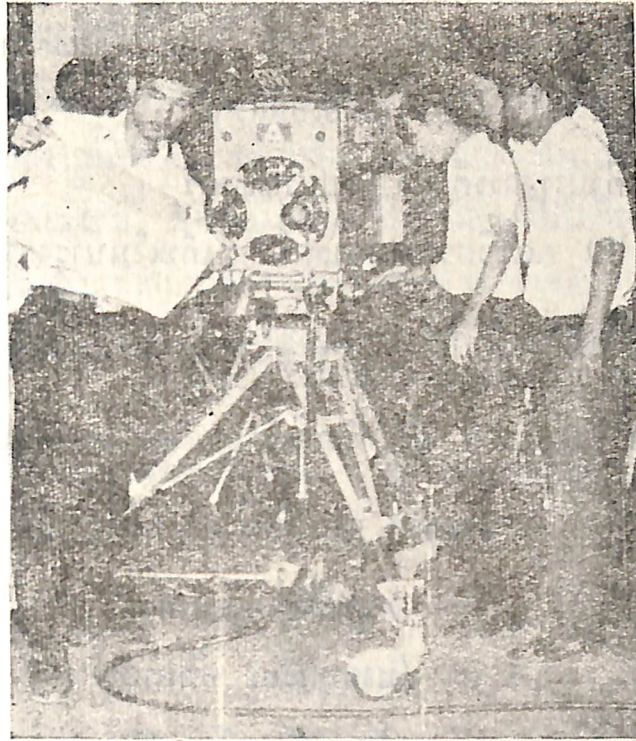
(ลงชื่อ) บุญถิ่น อัตถากร

(นายบุญถิ่น อัตถากร)

ปลัดกระทรวงศึกษาธิการ

ผู้ใช้อำนาจของรัฐมนตรีว่าการกระทรวงศึกษาธิการ

นายกสภาสถาบันเทคโนโลยีพระจอมเกล้า



ฝึกใช้กล้องโทรทรรศน์

**ระเบียบสภาสถาบันเทคโนโลยีพระจอมเกล้า  
ว่าด้วยการเก็บเงินค่าบำรุงการศึกษาและค่าธรรมเนียมการศึกษา  
(ฉบับที่ ๒) พ.ศ. ๒๕๑๕**

---

อาศัยอำนาจตามความในมาตรา ๑๔ (๙) และมาตรา ๑๐ แห่งพระราชบัญญัติ  
สถาบันเทคโนโลยีพระจอมเกล้า พ.ศ. ๒๕๑๕ โดยมติสภาสถาบันเทคโนโลยีพระจอมเกล้า  
ให้วางระเบียบไว้ดังต่อไปนี้

ข้อ ๑ ระเบียบนี้เรียกว่า ระเบียบสภาสถาบันเทคโนโลยีพระจอมเกล้าว่าด้วยการ  
เก็บเงินบำรุงการศึกษา และค่าธรรมเนียมการศึกษา (ฉบับที่ ๒) พ.ศ. ๒๕๑๕

ข้อ ๒ ระเบียบนี้ให้บังคับใช้ ตั้งแต่วันที่ ๑ พฤษภาคม ๒๕๑๕

ข้อ ๓ ให้ยกเลิกความในข้อ ๓.๑ (ก) แห่งระเบียบสภาสถาบันเทคโนโลยีพระ-  
จอมเกล้า พ.ศ. ๒๕๑๕ และให้ใช้ความต่อไปนี้แทน

๓.๑ ค่าบำรุงการศึกษาระดับปริญญาตรี

(ก) คณะวิศวกรรมศาสตร์ เก็บเงินบำรุงการศึกษาปีละ ๕๐๐ บาท  
และให้เก็บภาคเรียนละ ๒๕๐ บาท”

ข้อ ๔ ให้อธิการบดีรักษาการตามระเบียบนี้

ข้อ ๕ ให้ใช้ระเบียบนี้ ตั้งแต่ปีการศึกษา ๒๕๑๕ เป็นต้นไป

ประกาศ ณ วันที่ ๑๗ กรกฎาคม ๒๕๑๕

**บุญถิ่น อัตถากร**

(นายบุญถิ่น อัตถากร)

ปลัดกระทรวงศึกษาธิการ

ผู้ใช้อำนาจของรัฐมนตรีว่าการกระทรวงศึกษาธิการ

นายกสภาสถาบันเทคโนโลยีพระจอมเกล้า



**ระเบียบสถาบันเทคโนโลยีพระจอมเกล้า  
ว่าด้วยการรับจ่ายเงินรายรับและเงินผลประโยชน์  
พ.ศ. ๒๕๑๕**

---

อาศัยอำนาจตามความในมาตรา ๑๐ มาตรา ๑๑ และมาตรา ๑๔ (๙) แห่งพระราชบัญญัติสถาบันเทคโนโลยีพระจอมเกล้า พ.ศ. ๒๕๑๔ สภาสถาบันเทคโนโลยีพระจอมเกล้าวางระเบียบว่าด้วยการรับจ่ายเงินรายรับและเงินผลประโยชน์ไว้ดังต่อไปนี้

ข้อ ๑. ระเบียบนี้เรียกว่า “ระเบียบสถาบันเทคโนโลยีพระจอมเกล้า ว่าด้วยการรับจ่ายเงินรายรับและเงินผลประโยชน์ พ.ศ. ๒๕๑๕”

ข้อ ๒. ในระเบียบนี้

“สถาบัน” หมายถึง สถาบันเทคโนโลยีพระจอมเกล้า

“หน่วยงานย่อย” หมายถึง สถาบันเทคโนโลยีพระจอมเกล้า ธนบุรี สถาบันเทคโนโลยีพระจอมเกล้า พระนครเหนือ สถาบันเทคโนโลยีพระจอมเกล้า นนทบุรี และสถาบันที่สภาสถาบันรับเข้าสมทบในสถาบันเทคโนโลยีพระจอมเกล้า

“อำนาจอนุมัติการก่อหนี้ผูกพัน” ให้รวมความถึงอำนาจอนุมัติ การจ้าง และการจัดซื้อด้วย

“อำนาจอนุญาตการจ่ายเงิน” ให้รวมความถึงอำนาจอนุญาตการถอนเงินด้วย

**หมวด ๑**

**เงินรายรับ**

ข้อ ๓. เงินรายรับในระเบียบนี้ได้แก่

๓.๑ “เงินรับฝาก” ได้แก่เงินใด ๆ ที่สถาบันได้รับไว้โดยมีเงื่อนไข

จ่ายเงิน

๓.๒ “เงินทุน” ได้แก่เงินที่มีผู้มอบให้เพื่อใช้จ่ายในกิจการของสถาบัน หรือรายได้ก้อนที่เกิดจากทรัพย์สินที่มีผู้มอบให้แก่สถาบันเพื่อหาผลประโยชน์ใช้จ่ายในกิจการของสถาบัน

๓.๓ “เงินผลประโยชน์และเงินค่าธรรมเนียมต่าง ๆ” ได้แก่เงินที่สถาบันได้รับไว้เป็นกรรมสิทธิ์นอกจากเงินงบประมาณรายจ่าย และไม่เข้าลักษณะเงินรายรับตามข้อ ๓.๒ และให้รวมความถึงทรัพย์สินและหนี้สินที่รับโอนมาเป็นของสถาบัน ตามมาตรา ๖ แห่งพระราชบัญญัติสถาบันเทคโนโลยีพระจอมเกล้า พ.ศ. ๒๕๑๔ ด้วย

## หมวด ๒

### อำนาจการเก็บรักษาเงิน

ข้อ ๔. ให้สถาบัน และหน่วยงานย่อยเปิดบัญชีเงินฝากไว้กับธนาคารแห่งประเทศไทย หรือธนาคารออมสิน หรือธนาคารพาณิชย์ ที่รัฐบาลมีหุ้น หน่วยงานย่อยจะนำเงินฝากธนาคารใดให้ขออนุญาตสถาบัน

ข้อ ๕. เงินรายรับตามข้อ ๓.๑, ๓.๒ และ ๓.๓ ทั้ง ๓ ส่วน ให้มีบัญชีคุมไว้แต่ละส่วน ส่วนตัวเงินให้หน่วยงานย่อยนำส่งเข้าบัญชีเงินฝากของสถาบัน ณ ธนาคารที่สถาบันเปิดบัญชีไว้ ภายในกำหนด ๗ วัน แล้วนำส่งหลักฐานการส่งเงินเข้าบัญชีเงินฝาก ของสถาบัน ณ ที่ทำการสถาบัน

ให้หน่วยงานย่อยและสำนักงานอธิการบดีขอเบิกเงินไป ใช้จ่ายได้ตามความจำเป็น แต่วงเงินที่คงเหลืออยู่รวมกับเงินที่ขอเบิกใหม่ จะต้องไม่เกินอำนาจการเก็บรักษาเงินทั้งสิ้น

๕.๑ ให้สถาบันมีเงินสดเก็บไว้ ณ ที่ทำการไม่เกิน ๑๐,๐๐๐ บาท เงินฝากธนาคารไม่จำกัดจำนวน

๕.๒ ให้หน่วยงานย่อยมีเงินสดเก็บไว้ ณ ที่ทำการไม่เกิน ๒๐,๐๐๐ บาท เงินฝากธนาคารไม่เกิน ๒๐๐,๐๐๐ บาท

ข้อ ๖. การเก็บรักษาเงินจะต้องปฏิบัติตามระเบียบกระทรวงการคลัง

### หมวด ๓

#### เงื่อนไขการจ่ายเงินรายรับ

ข้อ ๗. รายจ่ายต่อไปนี้ ห้ามจ่ายจากเงินรายรับ

๗.๑ รายจ่ายลักษณะบำเหน็จบำนาญ

๗.๒ รายจ่ายซึ่งไม่เข้าลักษณะเพื่อประโยชน์ และตามวัตถุประสงค์ของ

สถาบัน

๗.๓ เงินยืมต่อบุคคล เว้นแต่เป็นการยืมเพื่อใช้จ่ายตามข้อ ๙ และ  
 ทดรองจ่ายเป็นเงินเดือน หรือค่าจ้างประจำ

ข้อ ๘. เงินรายรับตามข้อ ๓.๓ ให้สถาบันแบ่งให้หน่วยงานย่อย สำนักงาน  
 อธิการบดี ตามจำนวนที่สถาบันกำหนด

ข้อ ๙. เงินรายรับตามข้อ ๓.๓ ให้นำไปใช้จ่ายหรือก่อนหน้าผูกพันเพื่อประโยชน์  
 และตามวัตถุประสงค์ของสถาบันได้ตามลักษณะรายจ่ายดังนี้

๙.๑ หมวดค่าจ้างชั่วคราว

๙.๒ หมวดค่าตอบแทน

๙.๓ หมวดค่าใช้สอย

๙.๔ หมวดค่าวัสดุ

๙.๕ หมวดค่าครุภัณฑ์

๙.๖ หมวดค่าที่ดินและสิ่งก่อสร้าง

๙.๗ หมวดเงินอุดหนุน

๙.๘ รายจ่ายอื่น ๆ ซึ่งนายกสภาสถาบันอนุญาต

ในกรณีมีปัญหาว่า รายจ่ายใดเข้าลักษณะเพื่อประโยชน์และตามวัตถุประสงค์  
 ของสถาบันหรือไม่ ให้เป็นอำนาจของสภาสถาบันวินิจฉัยชี้ขาด

ข้อ ๑๐. เงินรายรับตามข้อ ๓.๒ ให้จัดการ หรือนำไปจ่าย หรือก่อนหน้าผูกพัน  
 ได้แต่เฉพาะตามเงื่อนไข ข้อบังคับ และวัตถุประสงค์ซึ่งผู้ให้ได้กำหนดไว้

## หมวด ๔

## อำนาจอนุมัติการก่อกันผู้กู้และผู้ยืมและอนุญาตการจ่ายเงิน

ข้อ ๑๑. ภายใต้บังคับเงื่อนไขการจ่ายเงินรายรับตามหมวด ๓ อำนาจอนุมัติการก่อกันผู้กู้และผู้ยืม และอำนาจอนุญาตการจ่ายเงิน มีดังนี้

๑๑.๑ คณบดีและผู้อำนวยการสำนักงานอธิการบดี ครั้งละไม่เกิน ๑๐,๐๐๐ บาท

๑๑.๒ ถ้าวางเงินเกิน ๑๐,๐๐๐ บาท แต่ไม่เกิน ๓๐,๐๐๐ บาท คณบดีอนุมัติได้ เมื่อได้รับความเห็นชอบจากคณะกรรมการประจำคณะ

๑๑.๓ รองอธิการบดี ครั้งละไม่เกิน ๑๐๐,๐๐๐ บาท

๑๑.๔ อธิการบดี ครั้งละไม่เกิน ๒๐๐,๐๐๐ บาท

๑๑.๕ รองนายกสภาสถาบัน ครั้งละไม่เกิน ๓๐๐,๐๐๐ บาท

๑๑.๖ นอกจากนี้ ให้เป็นอำนาจของนายกสภาสถาบัน

## หมวด ๕

## วิธีการจ่าย การบัญชี การตรวจสอบภายใน และงบเดือน

ข้อ ๑๒. วิธีการจ่ายและหลักฐานการจ่าย และการปฏิบัติเกี่ยวกับการบัญชี ให้เป็นไปตามระเบียบเงินงบประมาณโดยอนุโลม และให้รวบรวมหลักฐานการจ่ายเงินนั้นไว้ให้คณะกรรมการตรวจเงินแผ่นดินตรวจสอบได้ทุกขณะ

ให้อธิการบดีจัดให้มีเจ้าหน้าที่ตรวจสอบภายในโดยอนุโลม เช่นเดียวกับระเบียบเงินงบประมาณรายจ่าย

ข้อ ๑๓ เมื่อสิ้นเดือนหนึ่ง ๆ ให้หน่วยงานย่อยจัดทำงบเดือนแสดงรายการรับจ่ายเงินรายรับ ตามข้อ ๓.๑, ๓.๒ และ ๓.๓ พร้อมทั้งรวบรวมใบสำคัญคู่จ่ายและเอกสาร

อื่นอันเป็นหลักฐานแห่งหนี้ส่งไปยังสำนักงานอธิการบดี และให้สำนักงานอธิการบดีจัดทำงบเดือนของสำนักงานอธิการบดี เช่นเดียวกับหน่วยงานย่อย แล้วให้รวบรวมงบเดือนของหน่วยงานย่อย และงบเดือนของสำนักงานอธิการบดีจัดทำเป็นงบเดือนของสถาบัน และส่งไปยังคณะกรรมการตรวจเงินแผ่นดินประจำกระทรวงศึกษาธิการตรวจสอบภายในวันที่ ๑๕ ของเดือนถัดไป

งบเดือนให้ทำตามแบบและวิธีการทำงบเดือนตามแบบที่สภาสถาบันกำหนด

ข้อ ๑๔. การก่อกั้นผูกพันและการจ่ายเงินรายรับตามข้อ ๓.๓ ที่ได้กระทำไปแล้ว ตั้งแต่วันที่ ๒๔ เมษายน ๒๕๑๔ เป็นต้นมา ถ้าเป็นไปตามระเบียบกระทรวงศึกษาธิการว่าด้วยการรับจ่ายเงินบำรุงการศึกษา พ.ศ. ๒๕๐๔ ให้ถือว่าเป็นการก่อกั้นผูกพันและการจ่ายเงินที่ชอบด้วยระเบียบนี้

ถ้าปรากฏว่ามีรายการใดไม่เป็นไปตามระเบียบกระทรวงศึกษาธิการว่าด้วยการรับจ่ายเงินบำรุงการศึกษา พ.ศ. ๒๕๐๗ ให้รวบรวมรายการนั้นนำเสนอสถาบันพิจารณาให้เสร็จสิ้นภายใน ๓ เดือน นับแต่วันใช้ระเบียบนี้ หรือภายใน ๑๕ วัน นับแต่วันทราบคำสั่งที่ท้วงจากคณะกรรมการตรวจเงินแผ่นดินประจำกระทรวงศึกษาธิการ

ข้อ ๑๕. ให้อธิการบดีสถาบันรักษาการให้เป็นไปตามระเบียบนี้

ข้อ ๑๖. ให้ใช้ระเบียบนี้ตั้งแต่วันที่ ๒๔ พฤษภาคม ๒๕๑๕ เป็นต้นไป

ประกาศ ณ วันที่ ๒๖ พฤษภาคม ๒๕๑๕

(ลงชื่อ) บุญถิ่น อัตถากร

(นายบุญถิ่น อัตถากร)

ปลัดกระทรวงศึกษาธิการ

ผู้อำนวยการของรัฐมนตรีว่าการกระทรวงศึกษาธิการ

นายกสภาสถาบันเทคโนโลยีพระจอมเกล้า

# งบเดือนเงินรายได้

ประจำเดือน.....พ.ศ.....

.....กระทรวงศึกษาธิการ จังหวัด.....

| ประเภทเงิน  | เงินคงเหลือ<br>ยกมา | รับ | จ่าย | เงินคงเหลือยกไป |
|---|---------------------|-----|------|-----------------|
|   |                     |     |      |                 |
|   |                     |     |      |                 |
|   |                     |     |      |                 |
| รวมเดือนนี้                                       |                     |     |      |                 |
| รวมถึงสิ้นเดือนก่อน                               |                     |     |      |                 |
| รวมแต่ต้นปี                                       |                     |     |      |                 |
| เงินสดในมือ<br>เงินฝากธนาคาร<br>ใบสำคัญแทนตัวเงิน |                     |     |      |                 |
| รวมเดือนนี้                                       |                     |     |      |                 |

พร้อมงบเดือนนี้ได้ส่งใบสำคัญจำนวน ..... ฉบับ ตามงบรายละเอียดใบสำคัญ  
ประกอบงบเดือนรวมเป็นเงิน.....บาท.....สตางค์ (.....)  
มาด้วยแล้ว และรายละเอียดใบสำคัญแทนตัวเงินได้แสดงไว้ด้านหลังงบเดือนนี้

ได้ตรวจงบเดือนแล้วเห็นเป็นการสมควรตามที่จ่ายไป

ลงชื่อ..... ลงชื่อ.....

รองอธิการบดีสถาบันเทคโนโลยี.....เจ้าหน้าที่จัดทำงบเดือน

วันที่.....เดือน.....พ.ศ.....วันที่.....เดือน.....พ.ศ.....

## รายการย่อใบสำคัญส่งพร้อมงบเดือน

| การจ่ายตามประเภทเงินรายได้ | จำนวนใบสำคัญ | จำนวนเงิน | หมายเหตุ |
|----------------------------|--------------|-----------|----------|
|                            |              |           |          |
| ๕๕<br>รวมทั้งสิ้น          |              |           |          |

## รายการย่อส่งใบสำคัญเดือนนี้

| เลขที่เอกสาร |                   | จ่ายให้ใคร | รายการจ่าย | จำนวนเงิน | หมายเหตุ |
|--------------|-------------------|------------|------------|-----------|----------|
| ใบเบิกที่    | ใบสำคัญ<br>เลขที่ |            |            |           |          |
|              |                   |            |            |           |          |
| รวมเงิน      |                   |            |            |           |          |



## รายละเอียดใบสำคัญแทนตัวเงิน

| วัน เดือน ปี<br>ที่จ่าย | จ่ายให้ใคร | รายการจ่าย | จำนวนเงิน | หมายเหตุ |
|-------------------------|------------|------------|-----------|----------|
|                         |            |            |           |          |
|                         |            | รวมเงิน    |           |          |

ได้ตรวจสอบแล้วขอรับรองว่าถูกต้อง

ลงชื่อ.....

รองอธิการบดีสถาบันเทคโนโลยี.....

วันที่..... เดือน..... พ.ศ.....

# งบรายละเอียดใบสำคัญประกอบงบเดือน

ประจำเดือน ..... พ.ศ. ....

การจ่ายเงินรายได้ประเภท ..... สถาบันเทคโนโลยี .....

กระทรวงศึกษาธิการ จังหวัด .....

| เลขที่เอกสาร                |               | รายการ | จำนวนเงิน | รวมเงิน | หมายเหตุ |
|-----------------------------|---------------|--------|-----------|---------|----------|
| ใบเบิกที่                   | ใบสำคัญเลขที่ |        |           |         |          |
|                             |               |        |           |         |          |
| รวมจ่ายในเดือนนี้           |               |        |           |         |          |
| รวมจ่ายถึงสิ้นเดือนก่อนยกมา |               |        |           |         |          |
| รวมจ่ายแต่ต้นปี             |               |        |           |         |          |

ได้ตรวจสอบแล้ว ขอรับรองว่าถูกต้อง

ลงชื่อ .....

รองอธิการบดีสถาบันเทคโนโลยี .....

วันที่ ..... เดือน ..... พ.ศ. ....



## ประกาศกระทรวงศึกษาธิการ

เรื่อง ให้วิทยาลัยวิชาการก่อสร้างรวมเข้ากับสถาบันเทคโนโลยี

พระจอมเกล้า

ด้วยกระทรวงศึกษาธิการพิจารณาเห็นว่า วิทยาลัยวิชาการก่อสร้างมีมาตรฐานการศึกษาอยู่ในระดับการศึกษาเดียวกันกับสถาบันเทคโนโลยีพระจอมเกล้า โดยรับนักศึกษาจากชั้นประโยคมัธยมศึกษาตอนปลาย สายสามัญ (มศ. ๕) เข้าศึกษาตามหลักสูตร ๓ ปี ผู้สำเร็จการศึกษาจะได้รับประกาศนียบัตรวิชาชีพชั้นสูง และถ้าจัดหลักสูตรการสอนเพิ่มขึ้นอีก ๒ ปี ก็จะเป็นหลักสูตรระดับปริญญาได้ ฉะนั้น เพื่อเป็นการยกระดับมาตรฐานการศึกษาวิชาอาชีพให้สูงขึ้น ให้ประชาชนของชาติได้ศึกษาวิชาอาชีพกว้างขวางยิ่งขึ้น กระทรวงศึกษาธิการจึงเห็นสมควรให้วิทยาลัยวิชาการก่อสร้างรวมเข้ากับสถาบันเทคโนโลยีพระจอมเกล้า และให้จัดหลักสูตรการสอนในระดับปริญญา สาขาวิชาสถาปัตยกรรมศาสตร์

อาศัยอำนาจตามความในมาตรา ๙ และมาตรา ๑๔ (๗) แห่งพระราชบัญญัติสถาบันเทคโนโลยีพระจอมเกล้า พ.ศ. ๒๕๑๔ สภาสถาบันเทคโนโลยีพระจอมเกล้าได้พิจารณามาตรฐานการศึกษาและหลักสูตรการสอนของวิทยาลัยวิชาการก่อสร้างแล้ว เห็นว่าเป็นสถานศึกษาที่จะจัดการศึกษาถึงระดับปริญญาได้ จึงมีมติเมื่อวันที่ ๕ พฤศจิกายน ๒๕๑๔

ให้รับวิทยาลัยวิชาการก่อสร้างเข้าสมทบในสถาบันเทคโนโลยีพระจอมเกล้า และให้จัดตั้งเป็น  
คณะสถาปัตยกรรมศาสตร์ของสถาบันเทคโนโลยีพระจอมเกล้า ตั้งแต่ปีงบประมาณ ๒๕๑๖  
เป็นต้นไป

ประกาศ ณ วันที่ ๒๕ พฤษภาคม ๒๕๑๕

บุญถิ่น อัตถากร

(นายบุญถิ่น อัตถากร)

ปลัดกระทรวงศึกษาธิการ ผู้ใช้อำนาจของ

รัฐมนตรีว่าการกระทรวงศึกษาธิการ

ท. สร ๐๕๐๓/ว ๓



สำนักงาน ก.พ.

๕ กุมภาพันธ์ ๒๕๑๕

เรื่อง การรับรองปริญญาและประกาศนียบัตรของมหาวิทยาลัย

เรียน เวชนกระทรวงทบวงกรม

ด้วย ก.พ. ได้ลงมติรับรองปริญญาของมหาวิทยาลัย และสถาบันอุดมศึกษาว่า เป็นปริญญาซึ่งอาจบรรจผู้สำเร็จการศึกษาเข้ารับราชการได้ตามกฎ ก.พ. ดังนี้

๑. รับรองปริญญาอักษรศาสตรมหาบัณฑิต สาขาวิชาภาษาบาลีและสันสกฤต ของบัณฑิตวิทยาลัย จุฬาลงกรณ์มหาวิทยาลัย ว่าเป็นปริญญาซึ่งอาจบรรจผู้สำเร็จการศึกษาเข้ารับราชการได้ตามข้อ ๖ (๕) แห่งกฎ ก.พ. ฉบับที่ ๖๒๒ (พ.ศ. ๒๕๑๓)

๒. รับรองปริญญาอักษรศาสตรบัณฑิต สาขาวิชาภาษาบาลีและสันสกฤตของคณะอักษรศาสตร์จุฬาลงกรณ์มหาวิทยาลัย ว่าเป็นปริญญาซึ่งอาจบรรจผู้สำเร็จการศึกษาเข้ารับราชการได้ตามข้อ ๖ (๒) แห่งกฎ ก.พ. ฉบับที่ ๖๒๒ (พ.ศ. ๒๕๑๓)

๓. รับรองปริญญาศิลปศาสตรบัณฑิต สาขาวิชาภาษาอังกฤษ ของคณะศิลปศาสตร์ มหาวิทยาลัยธรรมศาสตร์ ว่าเป็นปริญญาซึ่งอาจบรรจผู้สำเร็จการศึกษาเข้ารับราชการได้ตามข้อ ๖ (๒) แห่งกฎ ก.พ. ฉบับที่ ๖๒๒ (พ.ศ. ๒๕๑๓)

๔. รับรองปริญญาวิศวกรรมศาสตรบัณฑิต สาขาโทรคมนาคม ของสถาบันเทคโนโลยีพระจอมเกล้า นนทบุรี ว่าเป็นปริญญาซึ่งอาจบรรจผู้สำเร็จการศึกษาเข้ารับราชการได้ตามข้อ ๖ (๒) แห่งกฎ ก.พ. ฉบับที่ ๖๒๒ (พ.ศ. ๒๕๑๓)

๕. รับรองประกาศนียบัตรวิชาการหนังสือพิมพ์ภาคค่ำ เฉพาะผู้ที่เรียนจบ มศ. ๕ ของมหาวิทยาลัยธรรมศาสตร์ ว่าเป็นประกาศนียบัตรวิชาชีพซึ่งอาจบรรจุผู้สำเร็จการศึกษาเข้ารับราชการได้ตามข้อ ๗ แห่งกฎ ก.พ. ฉบับที่ ๖๒๒ (พ.ศ. ๒๕๑๓)

๖. รับรองประกาศนียบัตรสาขาคอมพิวเตอร์ ของบัณฑิตวิทยาลัยจุฬาลงกรณ์มหาวิทยาลัย ว่าเป็นประกาศนียบัตรวิชาชีพซึ่งอาจบรรจุผู้สำเร็จการศึกษาเข้ารับราชการได้ตามข้อ ๗ แห่งกฎ ก.พ. ฉบับที่ ๖๒๒ (พ.ศ. ๒๕๑๓)

จึงเรียนมาเพื่อทราบ และโปรดแจ้งให้ส่วนราชการในสังกัดทราบด้วย

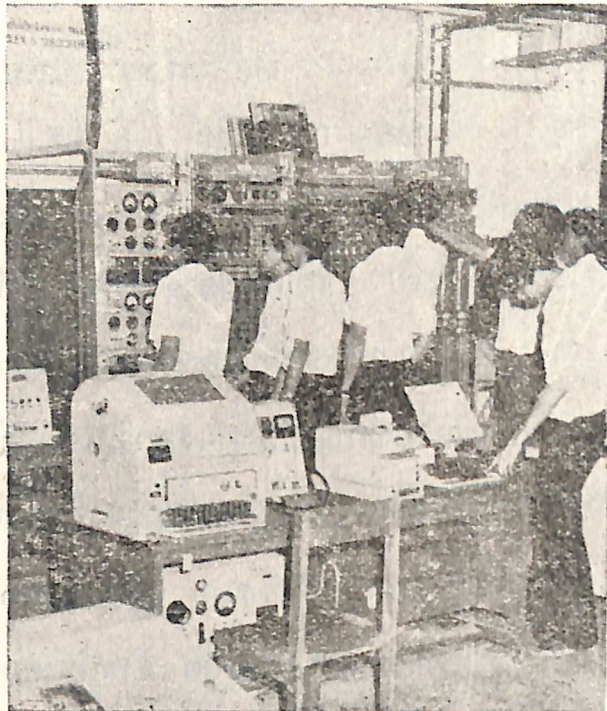
ขอแสดงความนับถืออย่างสูง

(ลงชื่อ) จินดา ณ สงขลา

(พันเอกจินดา ณ สงขลา)

เลขาธิการ ก.พ.

กองวิชาการ



ในห้องปฏิบัติการโทรเลข



ที่ สร ๐๕๐๓/๔๕๖๗๓

สำนักงาน ก.พ.

๖ มิถุนายน ๒๕๑๕

เรื่อง การรับรองปริญญาของสถาบันเทคโนโลยีพระจอมเกล้า  
เรียน ปลัดกระทรวงศึกษาธิการ  
อ้างถึง หนังสือกระทรวงศึกษาธิการ ที่ ศธ ๑๑๐๑/๑๙๕๒๕  
ลงวันที่ ๑๕ ตุลาคม ๒๕๑๔

ตามหนังสือที่อ้างถึง ขอให้ ก.พ. รับรองปริญญาวิศวกรรมศาสตรบัณฑิต ของ  
สถาบันเทคโนโลยีพระจอมเกล้า ซึ่งมีระยะเวลาศึกษาไม่น้อยกว่า ๕ ปี ต่อจาก มศ. ๕ หรือ  
๔ ปี ต่อจาก มศ. ๖ เพื่อบรรจุผู้สำเร็จการศึกษาเข้ารับราชการตามข้อ ๖ (๓) แห่งกฎ  
ก.พ. ฉบับที่ ๖๒๒ (พ.ศ. ๒๕๑๓) ความละเอียดแจ้งแล้ว นั้น

ก.พ. ได้พิจารณาเรื่องนี้แล้ว ลงมติรับรองปริญญาวิศวกรรมศาสตรบัณฑิต สาขา  
เครื่องกลและสาขาไฟฟ้า ของสถาบันเทคโนโลยีพระจอมเกล้า พระนครเหนือ ปริญญา  
วิศวกรรมศาสตรบัณฑิต สาขาโยธา สาขาไฟฟ้ากำลัง สาขาไฟฟ้าอิเล็กทรอนิกส์ สาขาเครื่องกล  
และสาขาอุตสาหกรรม ของสถาบันเทคโนโลยีพระจอมเกล้า ธนบุรี ว่าเป็นปริญญาซึ่งอาจบรรจุ  
ผู้สำเร็จการศึกษาเข้ารับราชการ ได้ไม่สูงกว่าชั้นตรี อันดับ ๒ ชั้น ๑,๒๕๐ บาท ตาม  
ข้อ ๖ (๒) แห่งกฎ ก.พ. ฉบับที่ ๖๒๒ (พ.ศ. ๒๕๑๓)

จึงเรียนมาเพื่อทราบ

ขอแสดงความนับถืออย่างสูง

จินดา ณ สงขลา

(พันเอก จินดา ณ สงขลา)

เลขาธิการ ก.พ.

กองวิชาการ

โทร. ๘๑๓๓๓๓ ต่อ ๔๖,๔๗

---

พิมพ์ที่: หน่วยงานและจำหน่ายศาลมณฑล (โรงพิมพ์การค้าลมา)  
นายพยุ่ง ทพยเนตร ผู้จัดการและพิมพ์ที่ไชนา ไท. ๘๑๒๓๕๑